

相模原市の給与・定員管理等について

1 総括

(1) 人件費の状況（普通会計決算）

区分	住民基本台帳人口 (平成22年3月31日現在)	歳出額 A	実質収支	人件費 B	人件費率 B/A	(参考) 平成20年度の人件費率
21年度	696,994 人	219,694,078 千円	5,496,826 千円	44,950,133 千円	20.5%	23.1%

(2) 職員給与費の状況（普通会計決算）

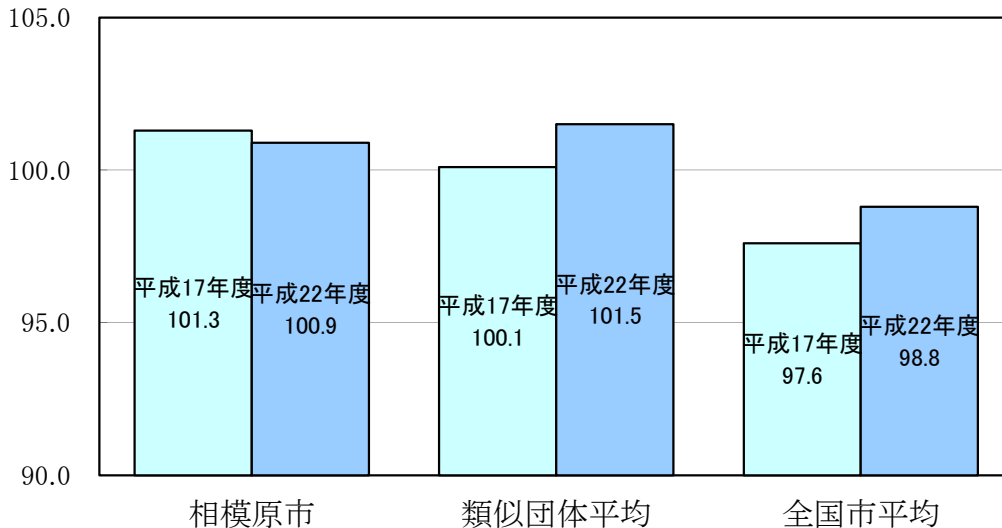
区分	職員数 A	給与費				一人当たり給与費 B/A
		給料	職員手当	期末・勤勉手当	計 B	
21年度	4368 人	17,706,782 千円	6,226,368 千円	7,410,711 千円	31,343,861 千円	7,176 千円

(参考)中核市平均 一人当たり給与費
6,673 千円

(注) 1 職員手当には退職手当を含みません。
2 職員数は、21年4月1日現在の人数です。

(3) 特記事項

(4) ラスパイレス指数の状況（各年4月1日現在）



(注) 1 ラスパイレス指数とは、国家公務員の給与水準を100とした場合の地方公務員の給与水準を示す指数です。
2 類似団体平均とは、人口規模、産業構造が類似している団体のラスパイレス指数を単純平均したものです。

【参考】地域手当補正後ラスパイレス指数 101.1
(平成22年4月1日現在)

(注) 平成22年4月1日現在における団体の支給率と国基準の支給率により算出したもの
※「地域手当補正後ラスパイレス指数」とは、地域手当を加味した地域における国家公務員と地方公務員の給与水準を比較するため、地域手当の支給率を用いて補正したラスパイレス指数です。

(5) 給与改定の状況

①月例給

区 分	人事委員会の勧告				給与改定率	(参考) 国の改定率
	民間給与 A	公務員給与 B	較差 A-B	勧告 (改定率)		
22年度	408,970 円	413,590 円	△ 4,620 円 (△ 1.12) %	△ 1.12 %	△ 1.12 %	△ 0.19 %

(注) 「民間給与」、「公務員給与」は、人事委員会勧告において公民の4月分の給与額をラスパイレズ比較した平均給与月額です。

②特別給

区 分	人事委員会の勧告				年間支給月数	(参考) 国の支給月数
	民間の支給割合 A	公務員の支給月数 B	較差 A-B	勧告 (改定月数)		
22年度	3.96 月	4.15 月	△ 0.19 月	△ 0.20 月	3.95 月	3.95 月

(注) 「民間給与の支給割合」は民間事業所で支払われた賞与等の特別給の年間支給割合、「公務員の支給月数」は期末手当及び勤勉手当の年間支給月数です。

2 一般行政職給料表の状況（平成22年4月1日現在）

(単位:円)

	1級	2級	3級	4級	5級	6級	7級	8級	9級
1号給の 給料月額	135,600	185,800	222,900	261,900	289,200	320,600	366,200	413,700	467,500
最高号給の 給料月額	243,700	309,400	356,600	390,500	403,000	425,100	459,100	481,300	541,200

3 職員の平均給与月額、初任給等の状況

(1) 職員の平均年齢、平均給料月額及び平均給与月額の状況（平成22年4月1日現在）

①一般行政職

区分	平均年齢	平均給料月額	平均給与月額	平均給与月額 (国ベース)
相模原市	44.3 歳	351,928 円	500,013 円	426,194 円
神奈川県	43.4 歳	342,959 円	453,103 円	398,960 円
国	41.9 歳	325,579 円	- 円	395,666 円
類似団体	42.9 歳	342,961 円	461,143 円	407,196 円

②技能労務職

区分	公務員				民間			参考 A/B	
	平均年齢	職員数	平均給料月額	平均給与月額 (A)	平均給与月額 (国ベース)	対応する民間 の類似職種	平均年齢		平均給与月額 (B)
相模原市	48.2 歳	499 人	319,760 円	410,911 円	376,094 円	-	-	-	-
うち清掃職員	48.8 歳	261 人	330,439 円	438,664 円	392,471 円	廃棄物処理業従事員	44.6 歳	294,000 円	1.49
うち学校給食	46.8 歳	109 人	297,059 円	347,214 円	344,287 円	調理士	40.9 歳	291,800 円	1.19
うち用務員	45.3 歳	41 人	303,665 円	419,928 円	362,569 円	用務員	53.8 歳	213,600 円	1.97
うち自動車運転手	52.0 歳	10 人	359,263 円	588,166 円	425,829 円	自家用自動車運転手	58.3 歳	298,900 円	1.97
神奈川県	53.3 歳	568 人	357,090 円	434,466 円	411,083 円	-	-	-	-
国	49.3 歳	3,955 人	284,514 円	-	322,291 円	-	-	-	-
類似団体	46.0 歳	1,671 人	322,989 円	409,885 円	380,884 円	-	-	-	-

区分	参考		
	年収ベース(試算値)の比較		
	公務員 (C)	民間 (D)	C/D
相模原市	-	-	-
うち清掃職員	6,913.4 千円	4,085.1 千円	1.69
うち学校給食	5,585.3 千円	3,911.5 千円	1.43
うち用務員	6,508.6 千円	3,008.2 千円	2.16
うち自動車運転手	8,887.6 千円	4,091.9 千円	2.17

※民間データは、賃金構造基本統計調査において公表されているデータを使用しています。(平成19～21年の3ヶ年平均)

※技能労務職の職種と民間の職種等の比較にあたり、年齢、業務内容、雇用形態等の点において完全に一致しているものではありません。

※年収ベースの「公務員(C)」及び「民間(D)」のデータは、それぞれ平均給与月額を12倍したものに、公務員においては前年度に支給された期末・勤勉手当、民間においては前年に支給された年間賞与の額を加えた試算値です。

③消防職

区分	平均年齢	平均給料月額	平均給与月額	平均給与月額 (国ベース)
相模原市	41.8 歳	344,785 円	456,674 円	413,090 円
類似団体	41.3 歳	327,212 円	453,699 円	389,162 円

④医療職

区分	平均年齢	平均給料月額	平均給与月額	平均給与月額 (国ベース)
相模原市	44.0 歳	414,722 円	818,552 円	661,189 円
国	48.8 歳	484,473 円	-	815,480 円
類似団体	45.9 歳	490,057 円	1,079,926 円	848,005 円

(注)1 「平均給料月額」とは、22年4月1日現在における各職種ごとの職員の基本給の平均です。

2 「平均給与月額」とは、給料月額と毎月支払われる扶養手当、地域手当、住居手当、時間外勤務手当などのすべての諸手当の額を合計したものであり、地方公務員給与実態調査において明らかにされているものです。

また、「平均給与月額(国ベース)」は、国家公務員の平均給与月額には時間外勤務手当、特殊勤務手当等の手当が含まれていないことから、比較のため国家公務員と同じベースで再計算したものです。

(2) 職員の初任給の状況（平成22年4月1日現在）

区分		相模原市	県	国
一般行政職	大学卒	178,800 円	178,800 円	181,200 円
	高校卒	144,500 円	144,500 円	140,100 円
技能労務職	高校卒	※28歳採用の場合 193,900 円	145,500 円	—
	中学卒	136,100 円	—	—
消防職	大学卒	204,500 円	—	—
	高校卒	164,700 円	—	—
医療職	医大卒	237,700 円	262,600 円	—

(3) 職員の経験年数別・学歴別平均給料月額状況（平成22年4月1日現在）

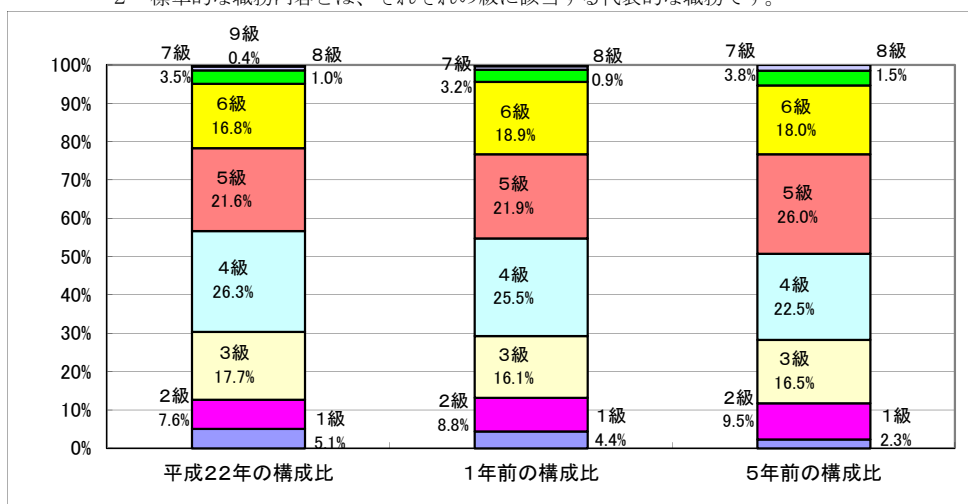
区分		経験年数10年	経験年数15年	経験年数20年
一般行政職	大学卒	267,073 円	318,624 円	365,920 円
	高校卒	218,300 円	283,683 円	322,078 円
技能労務職	28歳採用	275,367 円	312,021 円	339,480 円
消防職	大学卒	294,389 円	348,033 円	384,250 円
	高校卒	246,838 円	294,400 円	338,873 円
医療職	医大卒	該当者なし	該当者なし	該当者なし

4 一般行政職の級別職員数等の状況

(1) 一般行政職の級別職員数の状況（平成22年4月1日現在）

区分	標準的な職務内容	職員数	構成比
1 級	主事	122 人	5.1 %
2 級	主事	183 人	7.6 %
3 級	主任	423 人	17.7 %
4 級	主査	629 人	26.3 %
5 級	副主幹	518 人	21.6 %
6 級	課長	402 人	16.8 %
7 級	参事	85 人	3.5 %
8 級	会計管理者、部長	23 人	1.0 %
9 級	局長、区長	10 人	0.4 %

- (注) 1 相模原市一般職の給与に関する条例に基づく給料表の級区分による職員数です。
 2 標準的な職務内容とは、それぞれの級に該当する代表的な職務です。



- (注) 1 平成18年に8級制から7級制に変更している。（旧給料表の1級及び2級をそれぞれ統合）
 (注) 2 平成19年に7級制から8級制に変更している。（新たに8級（局長）を設置）
 (注) 3 平成21年に8級制から9級制に変更している。（旧給料表の1級を1級及び2級に分割）

(2) 昇給への勤務成績の反映状況

職員の昇給については、毎年4月1日に、前年度における勤務成績の評定の結果に応じて行っている。平成23年度から、前年度の職員評価の結果を参考とした勤務成績を反映させた昇給を実施予定。

5 職員の手当の状況

(1) 期末手当・勤勉手当

相模原市	県	国
1人当たり平均支給額(21年度) 1,664 千円	1人当たり平均支給額(平成21年度) 1,798 千円	—
(21年度支給割合) 期末手当 勤勉手当 2.75 月分 1.40 月分 (1.50) 月分 (0.70) 月分	(21年度支給割合) 期末手当 勤勉手当 2.75 月分 1.40 月分 (1.50) 月分 (0.70) 月分	(21年度支給割合) 期末手当 勤勉手当 2.75 月分 1.40 月分 (1.50) 月分 (0.70) 月分
(加算措置の状況) 職制上の段階、職務の級等による加算措置 ・役職加算 5%~20%	(加算措置の状況) 職制上の段階、職務の級等による加算措置 ・役職加算 5%~20% ・管理職加算 10%~20%	(加算措置の状況) 職制上の段階、職務の級等による加算措置 ・役職加算 5%~20% ・管理職加算 10%~25%

(注) ()内は、再任用職員に係る支給割合です。

【参考】 勤勉手当への勤務実績の反映状況 (一般行政職)

・管理職は平成19年度から、管理職以外は平成21年度から、職員評価の結果を参考にして勤勉手当の支給率を判定し、勤勉手当を支給しています。

(2) 退職手当 (平成22年4月1日現在)

相模原市			国		
(支給率) 自己都合 勸奨・定年			(支給率) 自己都合 勸奨・定年		
勤続20年 23.50 月分 30.55 月分			勤続20年 23.50 月分 30.55 月分		
勤続25年 33.50 月分 41.34 月分			勤続25年 33.50 月分 41.34 月分		
勤続35年 47.50 月分 59.28 月分			勤続35年 47.50 月分 59.28 月分		
最高限度額 59.28 月分 59.28 月分			最高限度額 59.28 月分 59.28 月分		
その他の加算措置 定年前早期退職特例措置 (2~20%加算)			その他の加算措置 定年前早期退職特例措置 (2~20%加算)		
1人当たり平均支給額 3,785 千円 26,294 千円					

(注) 退職手当の1人当たり平均支給額は、前年度に退職した職員に支給された平均額です。

(3) 地域手当 (平成22年4月1日現在)

支給実績(21年度決算)		1,987,136 千円	
支給職員1人当たり平均支給年額(21年度決算)		424,058 円	
支給対象地域	支給率	支給対象職員数	国の制度(支給率)
相模原市	10 %	4,343 人	10 %
旧城山町	10 %	95 人	3 %
旧藤野町	10 %	74 人	0 %

(4) 特殊勤務手当 (平成22年4月1日現在)

支給実績(21年度決算)		72,388	千円
支給職員1人当たり平均支給年額(21年度決算)		56,290	円
職員全体に占める手当支給職員の割合(21年度)		20.5	%
手当の種類(手当数)		15種類	
手当の名称	主な支給対象職員	主な支給対象業務	左記職員に対する支給単価
市税事務従事手当	市税の徴収に従事した職員	納税督促、差押執行、公売執行	月額600円、1人につき600円
社会福祉業務従事手当	当該業務に従事した職員	社会福祉業務従事	月額400円
行旅病人の処置作業従事手当	当該処置作業に従事した職員	行旅病人、行旅死亡人及び変死人の処置作業	1回1,000円、2,000円
市税外諸収入事務従事手当	市税以外の徴収に従事した職員	納付督促、滞納処分事務	月額600円、1人につき600円
清掃業務従事手当	当該業務に従事した職員	ごみ収集、又はごみ処理事業等	月額400円～700円
救急業務従事手当	当該業務に従事した救急救命士	救急救命士が規則で定める救急救命措置を行った場合	1回510円
用地取得等従事手当	当該事務に従事した職員	用地の取得又は物件の損失補償の交渉事務(民地)	月額300円
公害調査等従事手当	当該調査等に従事した職員	公害調査のうち水質、騒音、排気ガス測定や、塩化水素等の有害ガスの発散する場所で行う立入検査等	月額300円
機関員手当	消防隊及び救助隊の機関員	消防の機関員が勤務したとき	1勤務180円、230円
道路上作業従事手当	道路作業員	道路作業員が交通を遮断することなく行う道路の維持修繕の作業に従事したとき	月額300円
災害現場作業従事手当	当該業務に従事した職員	風水害等の災害のため出勤して行う現場作業	月額1,000円
障害者訓練業務従事手当	当該業務に従事した職員	肢体不自由のある児童の保育、指導、治療相談、心理判定、保健及び訓練補助の業務、その他の訓練業務	月額300円
保健所業務従事手当	当該業務に従事した職員	精神保健相談業務、感染症患者接触業務、結核患者接触業務、エックス線取扱業務、化学検査、犬・猫引取等業務、毒劇物関係立入検査	月額240円～350円
環境衛生検査業務従事手当	当該業務に従事した職員	廃棄物の処理及び清掃に関する法律第19条第1項又は浄化槽法第53条第2項に規定する立入検査	月額330円
国民健康保険診療所業務従事手当	当該診療、業務に従事した職員	診療所に勤務する医師の診療従事、エックス線取扱業務	月額350,000円 日額260円

(5) 時間外勤務手当

支給実績(21年度決算)	1,986,228 千円
支給職員1人当たり平均支給年額(21年度決算)	494 千円
支給実績(20年度決算)	1,820,061 千円
支給職員1人当たり平均支給年額(20年度決算)	453 千円

(6) その他の手当 (平成22年4月1日現在)

手当名	内容及び支給単価	国の制度との異同	国の制度と異なる内容	支給実績(21年度決算)	支給職員1人当たり平均支給年額(21年度決算)
扶養手当	扶養親族のある職員に支給 配偶者 13,000 円 配偶者以外の扶養親族 1人につき 6,500 円 配偶者がいない職員の扶養親族のうち1人 11,000 円 満16歳の年度の初めから満22歳の年度末までの子等の加算 5,000 円	同		千円 635,177	円 249,089
住居手当	①自ら居住するための住宅を借り受け、月額12,000円を超える家賃を支払っている職員で、借受名義人であるもの 家賃23,000円以下 家賃から12,000円を控除した額 家賃23,000円超え 上限27,000円 ②新築又は購入されて5年を経過していない自宅に居住している職員で自家所有名義人であるもの 2,500 円	異	国の制度では、自宅に居住している職員で自家所有名義人であるものには、住居手当は支給しません。	千円 619,374	円 152,143
初任給調整手当	保健所に勤務する医師、歯科医師に新たに採用された職員で、月額216,000円を超えない範囲の額を採用の日から35年以内の期間について支給	異	国の制度では、科学技術に関する専門的知識を有する職員を対象とするなど支給範囲及び支給額が異なります。	千円 10,368	円 2,592,000
通勤手当	通勤のため、交通用具又は交通機関等の交通手段によって住居と勤務地を往復する場合に支給 ①交通機関利用者 6箇月を超えない期間(支給単位期間)につき算出した運賃等相当額(6箇月定期券等低廉な価格)を一括支給。ただし、1箇月当たりの限度額が55,000円 ②交通用具使用者 片道2km未満…支給せず 片道2km以上…使用距離に応じ 2,000円～24,500円	同		千円 348,050	円 84,642
管理職手当	管理又は監督の地位にある職員の職のうち規則で定めるものについては、その職務の特殊性に基づき支給等級、職により、月額56,700円～104,200円	異	国の制度 俸給の特別調整額 46,300円～139,300円	千円 616,224	円 912,925
宿日直手当	宿日直勤務職員に支給 ①普通宿日直勤務 1回4,200円 ②常直勤務 月額16,000円	異	国の制度では、常直勤務は月額21,000円、その他特別宿日直勤務は1回5,100円～20,000円	千円 0	円 0
管理職員特別勤務手当	管理職手当の支給を受ける職員が臨時又は緊急の必要その他公務の運営の必要により週休日又は休日に勤務した場合に支給 管理職手当の支給区分等に応じた定額を支給	同		千円 10,227	円 23,242
夜間勤務手当	正規の勤務時間として、午後10時から翌日午前5時までの間に勤務を命じられた職員に支給	同		千円 31,127	円 50,531
休日勤務手当	休日に正規の勤務時間中に勤務することを命じられた職員に支給	同		千円 123,372	円 92,552

6 特別職の報酬等の状況（平成22年4月1日現在）

区 分		給 料 月 額 等	
給 料	市 長	1,085,000 円 (1,142,000 円)	(参考)類似団体における最高/最低額 1,453,000 円 / 500,000 円
	副 市 長	888,000 円 (935,000 円)	1,168,000 円 / 864,000 円
報 酬	議 長	779,000 円	1,200,000 円 / 778,000 円
	副 議 長	713,000 円	1,080,000 円 / 700,000 円
	議 員	670,000 円	970,000 円 / 648,000 円
期 末 手 当	市 長	(21年度支給割合)	
	副 市 長	2.95 月分	
退 職 手 当	議 長	(21年度支給割合)	
	副 議 長 議 員	2.95 月分	
退 職 手 当	市 長	(算定方式) 給料月額×在職年数×480/100	(1期の手当額) 21,926,400円 (支給時期) 任期毎
	副 市 長	給料月額×在職年数×360/100	13,464,000円 任期毎

(注) 1 給料及び報酬の()内は、減額措置を行う前の金額です。

2 退職手当の「1期の手当額」は、4月1日現在の給料月額及び支給率に基づき、1期(4年=48月)勤めた場合における退職手当の見込額です。

7 職員数の状況

(1) 部門別職員数の状況と主な増減理由

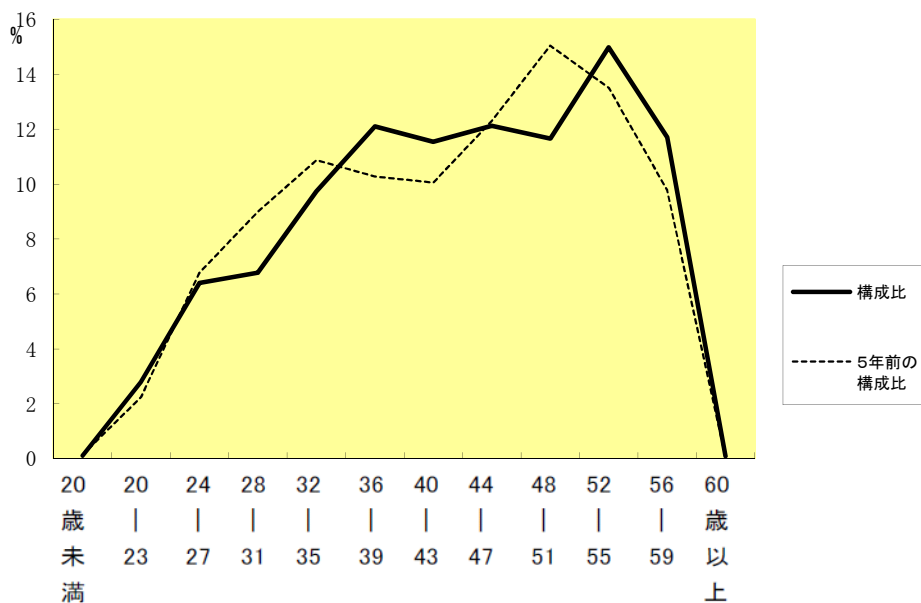
(各年4月1日現在)

部 門	区 分	職 員 数		対前年 増減数	主な増減理由	
		平成22年	平成21年			
普通会計部門	一般行政部門	議 会	22	22	0	
		総 務	669	676	△ 7	情報システム保守管理業務の委託化
		税 務	200	213	△ 13	税務事務の執行体制の見直し
		民 生	981	916	65	政令指定都市移行に伴う県移管事務への対応
		衛 生	630	711	△ 81	南清掃工場機械操作等の委託化、清掃施設の見直しなどによる減
		労 働	6	7	△ 1	
		農 林 水 産	49	51	△ 2	東・西農業委員会の統合に伴う減
		商 工	52	59	△ 7	商業及び観光振興事務の執行体制の見直し
		土 木	469	474	△ 5	道路関係事務の執行体制の見直し
	計	3,078	3,129	△ 51	<参考> 人口1万人当たり職員数 44.16 人 (類似団体の人口1万人当たり職員数 47.40 人)	
	教育 部 門	526	535	△ 9	橋本図書館窓口業務の委託化	
	消 防 部 門	715	705	10	消防体制の充実	
	小 計	4,319	4,369	△ 50	<参考> 人口1万人当たり職員数 61.97 人 (類似団体の人口1万人当たり職員数 69.85 人)	
公営企業等	病 院	6	5	1		
	水 道	2	2	0		
	下 水 道	77	85	△ 8	下水道事務の執行体制の見直し	
	そ の 他	109	119	△ 10	政令指定都市移行に伴うシステム改修の終了	
	小 計	194	211	△ 17		
合 計		4,513 [4,590]	4,580 [4,640]	△ 67 △ 50	<参考> 人口1万人当たり職員数 64.75 人	

(注) 1 職員数は一般職に属する職員数です。

2 []内は、条例定数の合計です。

(2) 年齢別職員構成の状況（平成22年4月1日現在）



区分	20歳未満	20歳23歳	24歳27歳	28歳31歳	32歳35歳	36歳39歳	40歳43歳	44歳47歳	48歳51歳	52歳55歳	56歳59歳	60歳以上	計
職員数	5人	126人	289人	306人	439人	546人	521人	547人	526人	676人	528人	4人	4,513人

(3) 職員数の推移

(単位：人・%)

部門別	年度						過去5年間の増減数(率)
	平成17年	平成18年	平成19年	平成20年	平成21年	平成22年	
一般行政	3,161	3,181	3,196	3,185	3,129	3,078	△ 83 (△ 2.6%)
教育	654	623	566	542	535	526	△ 128 (△ 19.6%)
消防	700	711	712	720	705	715	15 (2.1%)
普通会計計	4,515	4,515	4,474	4,447	4,369	4,319	△ 196 (△ 4.3%)
公営企業等会計計	240	222	203	208	211	194	△ 46 (△ 19.2%)
総合計	4,755	4,737	4,677	4,655	4,580	4,513	△ 242 (△ 5.1%)

(注) 1 各年における定員管理調査において報告した部門別職員数です。
 2 平成17年及び平成18年については合併前の旧団体の職員数の合計です。