


相模原市 歯科衛生士の業務について




さがみん

相模原市マスコットキャラクター

相模原市の歯科専門職



歯科医師
2名
(男性1・女性1)



歯科衛生士
5名

歯科衛生士の配属先

(R2.2月現在)

公衆衛生・成人保健

健康福祉局

保健所

健康増進課
(成人保健班)

2名

母子保健

こども・
若者未来局

こども家庭課
(保健事業班)

3名

【健康増進課】の業務内容

* 歯と口腔の健康づくりに関する普及啓発

ポピュレーションアプローチ

各種事業・イベント等による普及啓発

庁舎内ロビー展示

ウェルネスさがみはら
南保健福祉センター
緑区合同庁舎 等



『歯と口の健康週間』



『いい歯の日』

ギオンスタジアム パブリックビューイング
を利用した普及啓発



他にも…

市関連施設
における
懸垂幕掲出



公用自動車への
マグネットステッカー貼付



イベント会場等
における
のぼり旗設置

市職員向け普及啓発

えっ！1/8 は「いい歯」の日！！ 歯フラシだけ??

・・・じゃない方がいいみたい！

歯間清掃用具 使うべし！

歯活！さがみはら ~みんなで伸ばそう健康寿命~

デンタルフロスや歯間ブラシを使用すると、歯間に食べかすや歯垢が溜まり、虫歯や歯周病の原因になります。歯間清掃用具は、歯と歯のすきまに届き、歯垢や食べかすを効果的に落とすことができます。

歯と歯のすきまが深い部分、ブリックがある部分 ~歯間フラシ~

歯と歯のすきまが深い部分やブリックがある部分には、歯間フラシを入れます。歯間フラシは、歯と歯のすきまに入り、歯垢や食べかすを効果的に落とすことができます。

歯間フラシの正しい入れ方：
1. 歯と歯のすきまに歯間フラシを差し込み、歯垢や食べかすを効果的に落とす。
2. 歯間フラシをゆっくりと動かして、歯垢や食べかすを効果的に落とす。

歯間フラシの正しい入れ方：
1. 歯と歯のすきまに歯間フラシを差し込み、歯垢や食べかすを効果的に落とす。
2. 歯間フラシをゆっくりと動かして、歯垢や食べかすを効果的に落とす。

リタイア前にやるべきだった・・・ 今、何を後悔していますか？

リタイア後の31~35歳 男女1000人に調査

- 1位 歯の定期検診をすればよかった
- 2位 スポーツなどで体を鍛えればよかった
- 3位 日頃からよく歩けばよかった
- 4位 暴飲暴食をしなればよかった

「歯の定期検診をすればよかった」として後悔している人が多いのかもしれないね・・・

歯の定期的な検診は、定期的に受診すること、日々の自己管理で予防できるんだよ。

★歯と口の健康が全身の健康へとつながっていることを認識しよう。
★3~6か月に1回は、歯科医検診でチェックを受けよう。
★喫煙は歯周病の原因になりやすく、歯の喪失を早めます。全身の健康、歯の健康のため、禁煙しよう。
★水筒や歯間フラシや歯間ブラシを併用しよう。

健活！さがみはら ~みんなで伸ばそう健康寿命~

口元が与える印象は？

だらしないせじ 老けて見える・・・

笑顔の素敵な 清潔感のある

[グラフ3] 仕事ができない印象を与える見た目 (Q6)

歯の健康が仕事に与える影響について調査した結果を示すグラフです。

項目	全体 (n=1000)	定年層 (n=100)	人事担当層 (n=100)	受付業務 (n=100)
だらしない	30.2	31.0	25.0	32.0
老けて見える	28.1	29.0	20.0	30.0
歯が黄ばんでいる	23.3	24.0	1.0	20.0
歯が抜けかかっている	2.3	2.0	4.0	2.0
歯が痛い	1.0	1.0	1.0	1.0
歯が黒い	0.0	0.0	0.0	0.0

職員休憩室等における普及啓発ポスター掲示



イベント会場等における普及啓発グッズの配布

歯科体験ブース設置 (出張健康相談)

口臭測定・ガムを使った咀嚼チェック・歯間清掃用具紹介など、様々な歯科体験を通じた普及啓発



(出張健康相談会場例)



(保育園)



(農業まつり)

参加者の年齢層や、教室・イベントテーマなどに合わせて、参加者がより興味をもちやすい体験内容・教育媒体を考えます。

【健康増進課】の業務内容

* 成人を対象とした歯科健康教育事業

生活習慣病予防教室

骨粗しょう症予防教室

職域連携「健口経営」

まちかど講座・依頼教育 など

わが社の健口経営「口元の印象アップ術」

1分程度のアンケートで口の健康度チェック

唾液で歯周病チェック

口の健康度チェックアンケートの結果

【アンケート結果】

歯の健康度

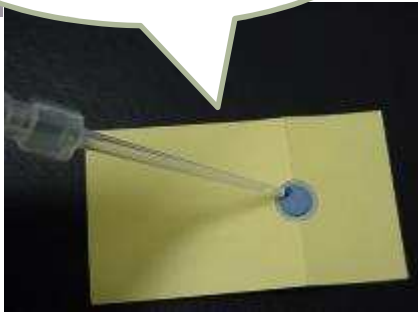
歯の健康度(口呼吸・口臭・歯周病・歯肉炎)の項目ごとの結果

項目	結果
歯の健康度	良好
口呼吸	あり
口臭	あり
歯周病	あり
歯肉炎	あり

※アンケートの結果は、各項目の結果を元に、全体の健康度を判定して表示されています。



唾液でむし歯菌テスト



色変わりガムで咀嚼チェック



口の健康を保つ秘訣 (講話)

【健康増進課】の業務内容

* 歯科健康相談事業

歯科健康相談



【健康増進課】の業務内容

* 歯科保健推進に関する調査研究企画調整

歯と口腔の健康づくり推進計画

災害時の口腔ケア対策

関係機関・団体等との連絡調整

お口の健康診査（成人歯科健康診査）事務

学校歯科巡回指導業務連携

その他・・・

歯科保健に関わること全般

【こども家庭課】の業務内容

母子を対象とした・・・
* 歯科健康診査事業

妊婦歯科健康診査

幼児歯科健康診査

(1歳6か月児・2歳6か月児・3歳6か月児)

かんがる～歯科健診

【こども家庭課】の業務内容

母子を対象とした・・・
* 歯科健康教育事業

妊婦歯科教室

（マタニティオーラルセミナー）

乳幼児むし歯予防教室

（親子で歯っぴいちゃれんじ大作戦）

まちかど講座・依頼教育

マタニティオーラルセミナー

歯科衛生士による
ブラッシング指導



保健師による母性の話



歯科医師による講話



親子で歯っぴい ちゃれんじ大作戦



きらきらの歯のひみつ

むし歯をつくる4つの要因

むし歯は「糖分」「むし歯菌」「歯の質」「時間」の要因が重なった時に発生します。これらが重ならないように上手にコントロールしてむし歯を予防しましょう。

食事とおやつの上手とりかた

- 砂糖の量をコントロールする
- 食べる回数や量を決める

むし歯菌の除去

- 歯みがきでプラーク（歯垢）を落とす
- 定期的に歯科医療機関を受診する

むし歯菌の質

- よくかんで唾液をたくさん出す
- フッ素を利用する
- 定期的に歯科医療機関を受診する

時間

その日の汚れその日のうちに

- 口の中に糖分を長い時間残さない
- だらだら食べをしない

【こども家庭課】の業務内容

母子を対象とした・・・

* 歯科健康相談事業

ふれあい親子サロン 個別歯科相談

母子を対象とした・・・

* 訪問口腔ケア事業

在宅療養者等訪問口腔衛生指導



【こども家庭課】の業務内容

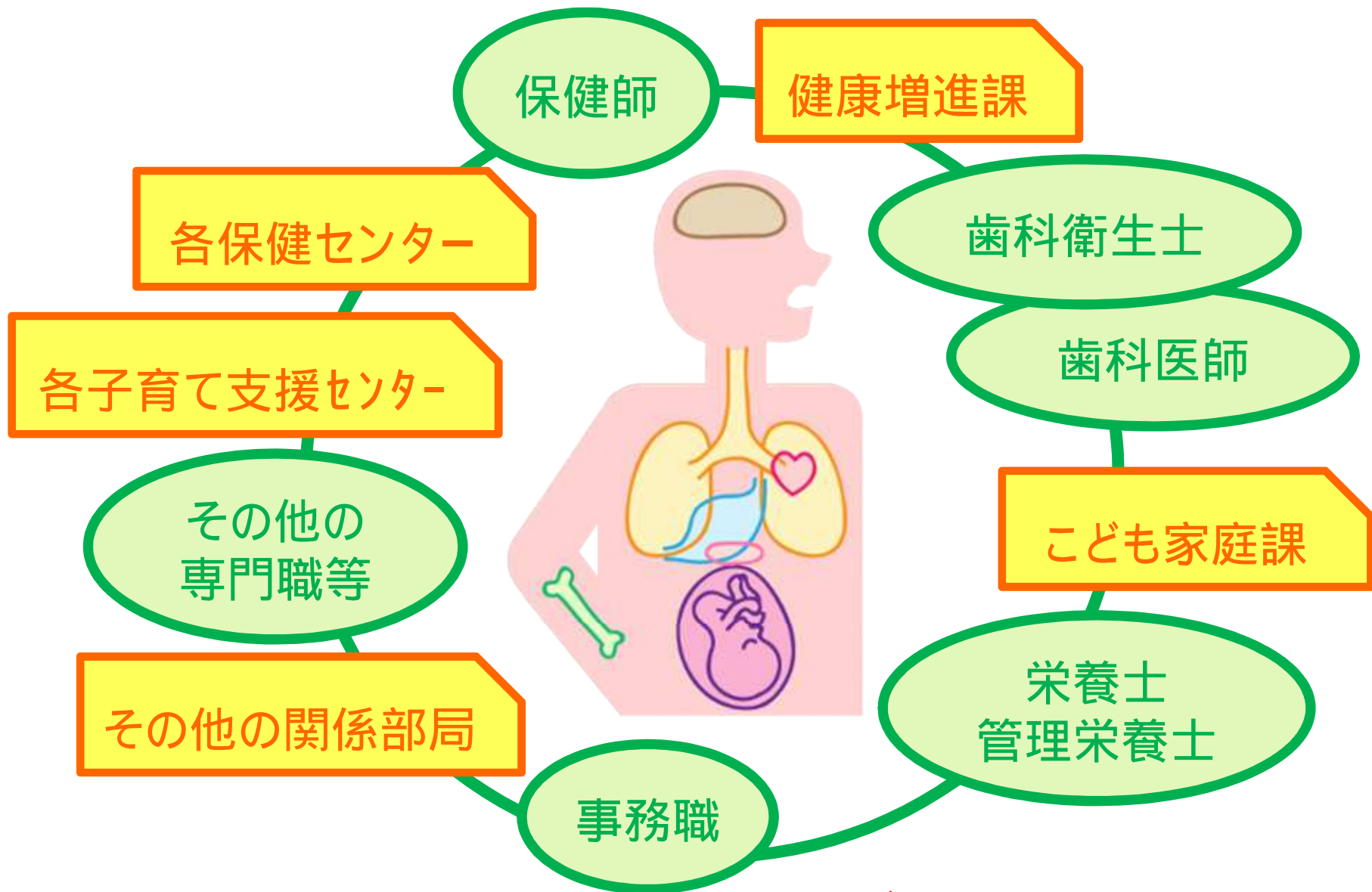
母子を対象とした・・・

* 歯科保健推進に関する調査研究企画調整

関係機関・団体等との連絡調整

その他・・・

母子歯科保健に関わること全般



市の直営事業は、さまざまな専門職が連携して直接指導できることが強みです！

行政歯科衛生士とは・・・

歯科衛生士であるとともに

「市役所職員」・「公務員」である



市民にとって

「何が必要なのか？」

「何が一番良い方法か？」

常にここを考えて仕事に取り組める

歯科衛生士が求められます！

市の歯科衛生士に必要なこと

- 歯科に関する業務以外の事務能力

▶ 歯科関連以外の業務を受け持つ場合もある

- 他職種（事務職・保健師等その他の専門職）と連携できるコミュニケーション能力

▶ さまざまな職種と、同じ目標に向かって、協力して仕事を進めていく力が必要

- 非常勤職員をリードできるリーダーシップ能力

▶ 少数職種のため、非常勤職員と協力して仕事を進めていく機会が多い

市の歯科衛生士になると・・・

さまざまな職種の人と
ふれあうことができる

専門研修・階層研修で
スキルアップ・キャリ
アアップができる

自分のアイデア・
イメージを指導や普
及啓発に生かすこと
ができる

さまざまな資料・デー
タの分析など調査研究
ができる

さまざまな年代の人に、
さまざまな視点で相談
できる

etc ...