

【施策3】 コミュニティバス導入スキームの運用 評価案

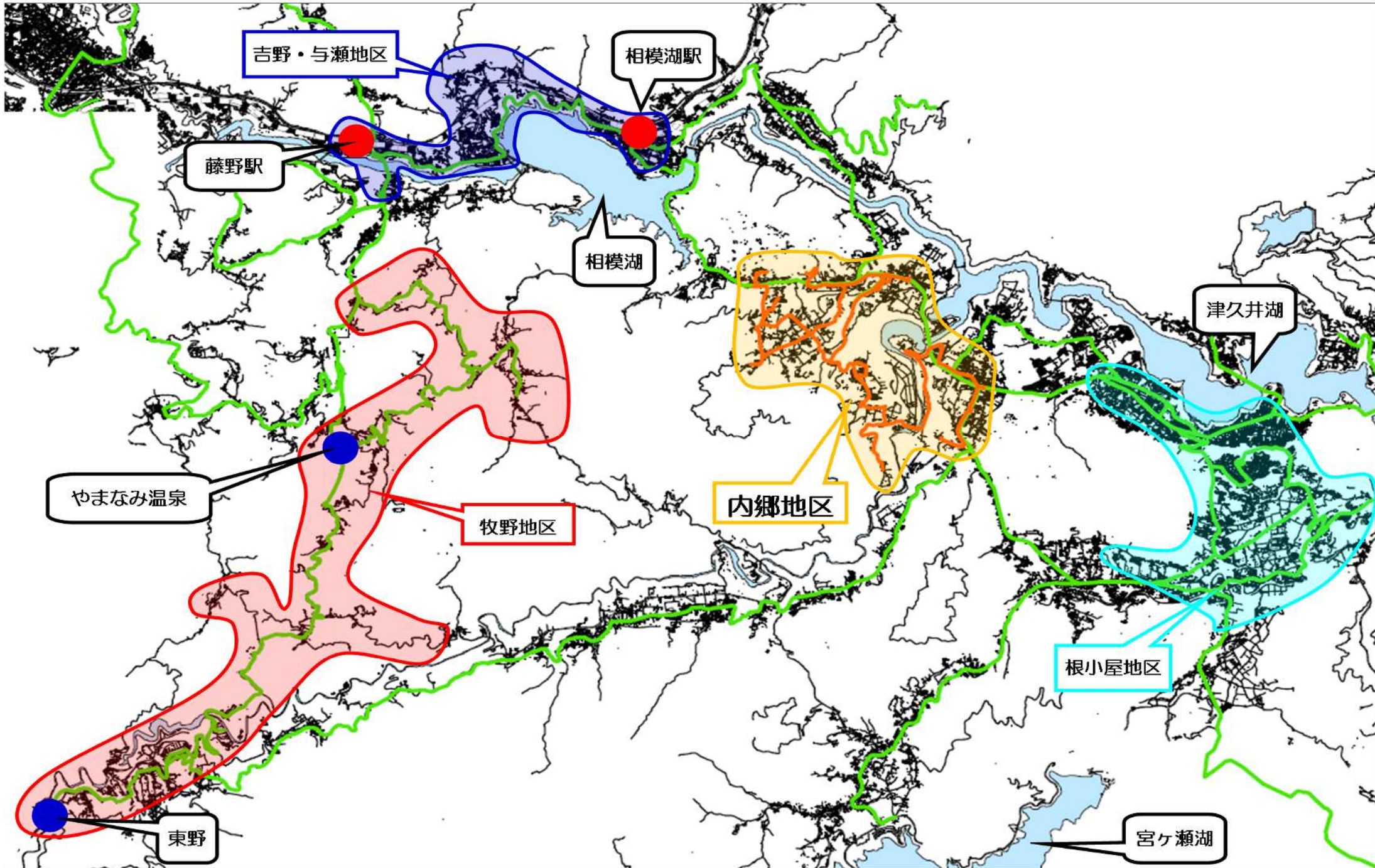
【施策3】 コミュニティ バス導入 スキーム の運用	実施状況の 検証	指標	運用・検討箇所数
		実施状況	2地区
	モニタリング 指標の変化	指標	運行路線利用者数
		基準値	
		実績値	運用・検討箇所：2地区 ・大沢地区：95,986人（対前年50人減） ・大野北地区：56,951人（対前年14,131人減） 合計利用者152,937人（対前年14,181人減）
	評価（案）	運行中の2路線において、地域が主体となり利用促進に取り組んでいる。大野北地区においては平成29年度より平日便のみ本格運行へ移行となったことから利用者数が減少しているが、さらなる利用促進に取り組み、運行継続に向け収支の改善を図れるようにすること。	



## 【施策4】 乗合タクシー導入スキームの運用 評価案

【施策4】 乗合タクシー 導入スキームの運用	実施状況の 検証	指標	運用・検討箇所数
		実施状況	4地区
	モニタリング 指標の変化	指標	運行路線利用者数
		基準値	
		実績値	運用・検討箇所:4地区 ・内郷地区:3,925人(対前年250人減) ・根小屋地区:8,695人(対前年625人増) ・吉野・与瀬地区:3,249人(対前年88人減) ・牧野地区:1,165人(対前年102人減) 合計利用者16,849人(対前年361人増)
	評価(案)	根小屋地区を除き、利用人数が減少していることから、各地域における更なる利用促進活動することが望ましい。牧野地区においては、実証運行の結果、継続条件を満たすことが出来なかったことから、新たな公共交通による地域のニーズに合った交通の確保を期待する。	

# 乗合タクシー運行区域図



## 【施策13】 乗り継ぎ割引の設定 評価案

【施策13】 乗継割引の設定	実施状況の 検証	指標	乗り継ぎ割引の新規設定箇所数
		実施状況	新規設定箇所なし
	モニタリング 指標の変化	指標	割引設定箇所における 乗り継ぎ利用者数
		基準値	864人
		実績値	利用者数：98,059人(対前年3,341人減) IC割引：97,712人(対前年3,340人減) 乗り継ぎ乗車証割引：347人 (対前年1人減)
	評価(案)	実績は減少傾向にあるものの、ICカードでの乗り継ぎ割引の適用は、利用者の利便性向上、乗務員負担の軽減も図られる。他の乗り継ぎポイントでもICカードによる割引適用を検討するとともに、必要に応じて新規設定箇所について検討することが望ましい。	

# 【施策13】 乗り継ぎ割引の設定 参考資料

## 相模原市内の一部のバス路線で平成20年11月1日から 乗り継ぎ割引を実施しています。

※この割引は平成15年12月に実施した路線再編にともなう乗り継ぎ負担の軽減を目的としております。

毎度、神奈中・神奈交バスをご利用いただき、誠にありがとうございます。  
平成20年11月1日(土)より、相模原市内の一部のバス路線で「乗り継ぎ割引」を実施しております。  
ご利用方法、対象となる「乗り継ぎバス停」、および「乗り継ぎ割引適用系統と区間」は以下の通りとなります。

### 乗り継ぎ対象バス停

- ① 原 当 麻 駅      ④ 上 溝
- ② 北 里 大 学      ⑤ 小田急相模原駅
- ③ 光が丘一丁目    ⑥ 相 武 台 前 駅

乗り継ぎ対象となる系統および区間は次ページ以降をご参照下さい。

### 乗り継ぎ割引引き金額

乗り継ぎ後のバスにて、運賃支払時に割引いたします。

割引対象は「現金」「回数券」「ICカード(PASMO・Suicaのみ)」となります。※定期券・かなちゃん手形等による乗り継ぎは対象となりません。

※定期券・環境定期券・かなちゃん手形・ちびっこ50円・敬老の日100円は割引対象外です。

大人	100円引き(深夜バス 200円引き)
小児	50円引き(深夜バス 100円引き)
大人障がい者	50円引き(深夜バス 100円引き)
小児障がい者	30円引き(深夜バス 50円引き)

ICカードをご利用のお客様は、乗務員の機器操作後にタッチをお願いします。

### ご利用方法

乗り継ぎバス停で降車の際、乗務員にお申し出ください。乗り継ぎ乗車証を発行いたします。  
乗り継ぎ乗車証は乗り継ぎ後のバスでの運賃支払の際、乗務員が回収いたします。

お客様各位

### 平成26年4月1日(火)より田名バスターミナルで「ICカード乗り継ぎ割引」を開始します。

毎度、神奈中バスをご利用いただきまして、誠にありがとうございます。平成26年4月1日(火)田名バスターミナルへの乗り入れ開始に伴い、ICカードによるバスの乗り継ぎ割引を下記の通り実施いたします。なお、これに伴い「上田名」及び「霊地キャンプ出入口」バス停の乗り継ぎ乗車証につきましては廃止させていただきます。お客様のご理解とご利用のほどよろしくお願い申し上げます。

#### ご利用方法

ご乗車の際に必ずICカードをタッチして下さい。

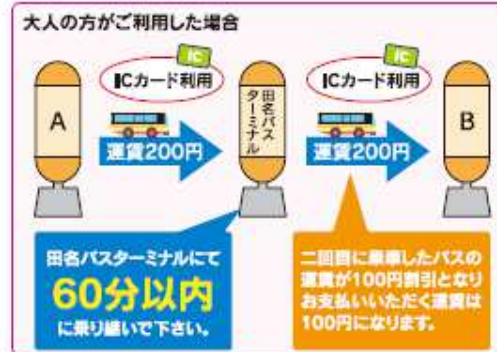
田名バスターミナルで降車後、60分以内に同ターミナルよりご乗車いただいた場合、乗り継いだバスの運賃を割引いたします。

#### 乗り継ぎ割引金額

大人	100円 (深夜バス 200円)
小児	50円 (深夜バス 100円)
大人障がい者	50円 (深夜バス 100円)
小児障がい者	30円 (深夜バス 50円)

#### 乗り継ぎ対象系統

田名バスターミナルを発着する全ての系統が対象となります。  
また、田名バスターミナルでバスを乗り継いだ場合のみ対象となります。



### 「ICカード乗り継ぎ割引」ご利用上の注意点

- ★乗り継ぎ割引はICカード1枚につき、1名様のご利用となります。  
2名様以上でご利用の場合、1枚のカードでは1名様のみの割引となります。
- ★田名バスターミナルにて、乗り継いだバスの乗車時にICカードをタッチされていない場合、割引されませんのでご注意ください。
- ★ICカード以外(現金・定期券・回数券・かなちゃん手形等)でのご利用の場合、割引は適用されません。あらかじめご了承ください。
- ★ご利用予定のバスが運賃等で60分を超えた場合、割引は適用されません。あらかじめご了承ください。
- ★以下の場合は、申請していただかない場合割引されませんのでご注意ください。  
1. 大人用PASMOでご乗車された小児のお客様  
2. 身体障害者手帳・療養手帳・聴覚障害者用乗車割引証をお持ちのお客様およびその介護者のお客様

- [注1]割引対象は「PASMO」「Suica」のみとなります。
  - [注2] 100円運賃区間(田名バスターミナル～水郷田名・霊地キャンプ出入口・溝田出入口間)の小児障がい者のお客様の乗り継ぎ割引運賃額は30円ではなく25円となります。  
※該当区間の割引額(30円)が小児障がい者運賃(25円)を超えるため、割引額は25円となります。
  - [注3] 紙券の乗り継ぎ乗車証につきましては、田名バスターミナル及び霊地キャンプ出入口以外での乗り継ぎ割引は適用されません。
- 《お問い合わせ先》
- 神奈川中央交通株式会社 相模原営業所 TEL 042-778-6793  
株式会社 相模神奈交バス 相模原営業所 TEL 042-775-0850  
株式会社 相模神奈交バス 厚木営業所 TEL 046-291-2123

田名バスターミナルでのバス乗り継ぎ割引  
田名バスターミナルで1時間以内にバスを乗り継ぐ場合は、Suica(スイカ)・PASMO(パスマ)使用時に限り、乗り継いだバスでの支払時に一律100円(小児・障害者は50円)が割引されます。

## 【施策15】 サイクル&バスライド(C & B R)の推進 評価案

【施策15】 サイクル& バスライド (C & B R)の 推進	実施状況の 検証	指標	C & B R用専用駐車場整備箇所数
		実施状況	新規整備箇所無し
	モニタリング 指標の変化	指標	C & B R用自転車駐車場利用台数
		基準値	242台
		実績値	313台
	評価(案)	<p>平成29年度は、新たな整備箇所はなかった。                      サイクル&amp;バスライドはバス停へのアクセス向上を図る                      上でも有効であり、必要に応じて整備を検討するとともに、                      利用促進を図るための周知活動を行うことが望ましい。</p>	

## 【施策15】 サイクル&バスライドの推進 参考資料

### サイクル&バスライドとは

バス停まで自転車でいき、バス停付近に設置してある自転車駐車場に駐車し、バスで駅などの目的地へ向かうシステムです。



峡の原車庫

田名バスターミナル





## 【施策22】 バス利用マナーの啓発 評価案

【施策22】 バス利用マナーの啓発	実施状況の 検証	指標	啓発活動実施回数
		実施状況	バス車内において、啓発ポスターの掲示等を通年で実施した。
	モニタリング 指標の変化	指標	運転士へのアンケート調査 (マナーが悪いことへの対応に負担を感じる運転手数)
		基準値	H19年調査 16件(回答者数113人)
		実績値	H30年調査 10件(回答者数30人)
	評価(案)	<p>マナーが悪いことへの対応に負担を感じる運転手の割合は平成27年度アンケート調査結果より上昇している。また、利用マナーの変化については、H27年頃に比べ「良くなった4%」「変わらない45%」「悪くなった26%」であったことから、より一層のマナー啓発を実施し、利用者マナーの向上に向けた取り組みを期待する。</p>	

## 【施策22】 バス利用者マナーの啓発 参考資料

### 乗務員アンケート結果概要

#### 調査期間

平成30年11月15日(木)～30日(金)

#### 対象者

市内の3営業所に所属する運転士

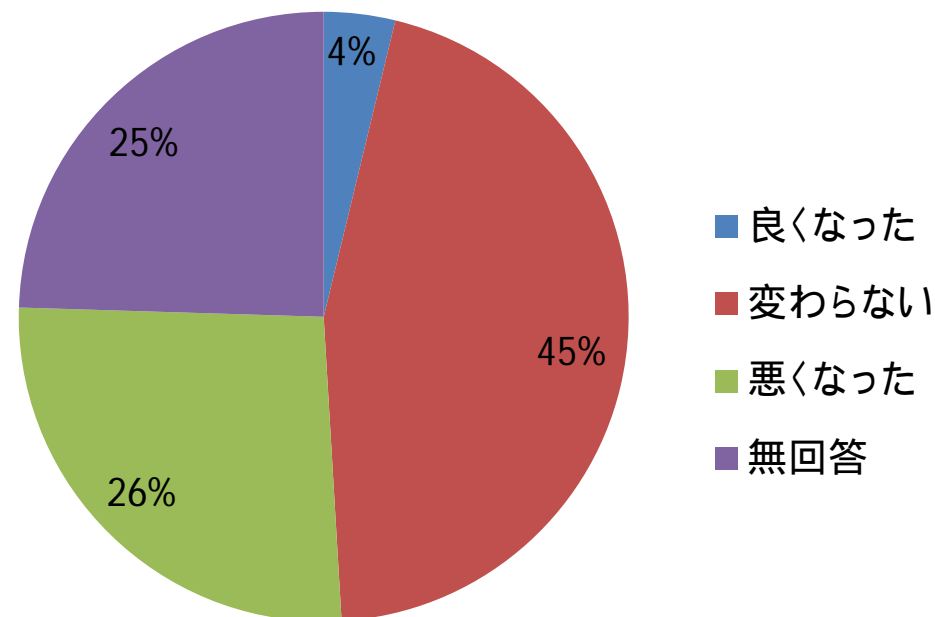
神奈川中央交通東(株) 相模原営業所 175人

神奈川中央交通東(株) 橋本営業所 160人

神奈川中央交通西(株) 津久井営業所 114人

回答数 53人

### 平成27年度からの変化



#### マナーが悪いと答えた方の主な意見

一部の高校生のマナーが悪い

自転車に乗っている人のマナーが悪い

注意喚起しても聞いてくれない

丁寧に対応しても、こちらの話を聞いてくれない

時間遅延のクレーム

## 【施策24】 啓発講座等の実施 評価案

【施策24】 啓発講座等 の実施	実施状況の 検証	指標	啓発活動実施回数
		実施状況	1回 バス事業者と協力し、大野北地区において、児童及びその保護者を対象としたバス乗り方教室を開催した(平成29年9月10日)
	モニタリング 指標の変化	指標	利用方法、運行意義の理解度
		基準値	アンケートの実施
		実績値	乗り方教室参加者(84人)を対象として、 1家族1票(28票)回収 役に立った 84.2% 今までより利用する 28.6%
	評価(案)	乗り方教室等の実施により、本事業が公共交通を利用する意識変容のきっかけになったと考えられる。他地区においても施策を展開する等、より一層の啓発活動に取り組むことが望ましい。	

## 【施策24】 啓発講座等の実施 参考資料

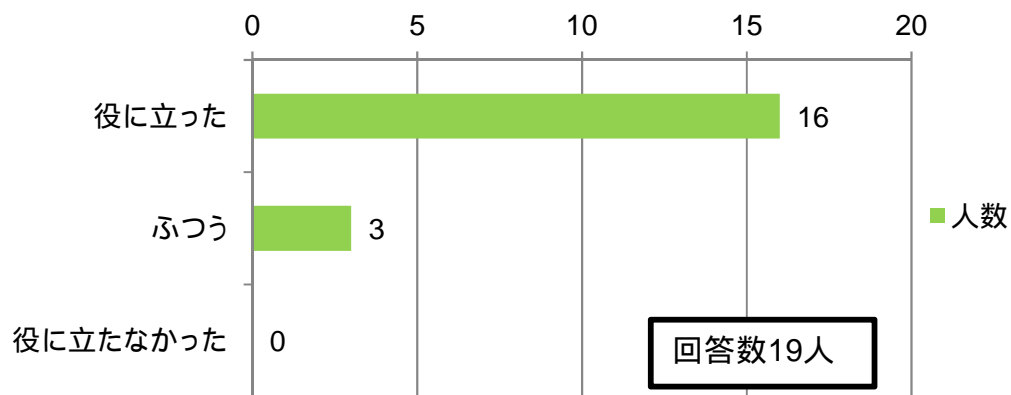
平成29年9月10日 バス乗り方教室の実施 (yフェスティバルにて実施)



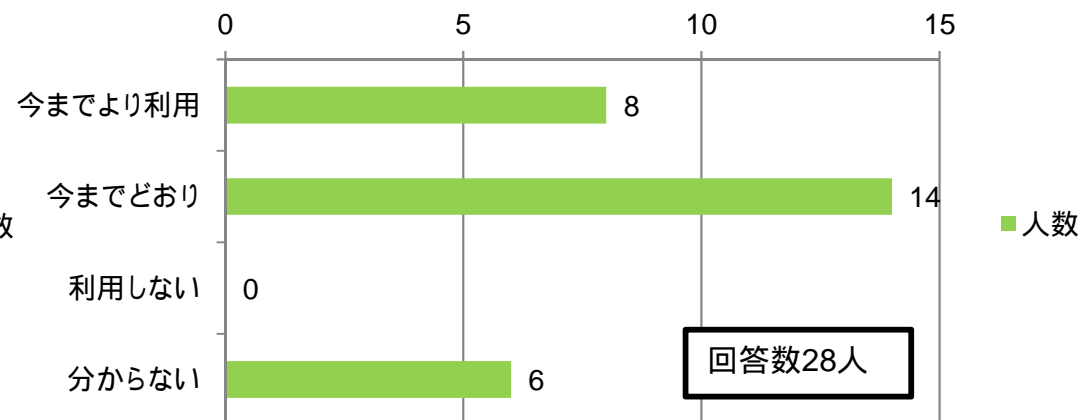
路線バスの乗り方や車内マナーに関する説明を通じて、路線バスを身近に感じてもらうとともに、公共交通の役割・必要性について考えてもらうことを目的とした、モビリティ・マネジメント推進事業の一環として実施した。(84の方が参加)

### アンケート結果の例

#### 乗り方教室は役に立ったか



#### 今後、今までよりバスを利用するか



## 【施策28】 ノンステップバスの導入 評価案

【施策28】 ノンステップ バスの導入	実施状況の 検証	指標	ノンステップバスの導入の有無
		実施状況	市内の営業所において、ノンステップバス17台が導入された。
	モニタリング 指標の変化	指標	ノンステップバス導入台数
		基準値	
		実績値	<p>17台導入</p> <p>○ノンステップバス ノンステップバス 5台</p> <p>○ワンステップバス ノンステップバス12台</p> <p>平成30年3月31日現在の導入率 84台 / 239台(35.1%)</p>
		評価(案)	<p>国及び市の補助制度を活用し、17台のノンステップバスを導入した。平成28年度に成果指標を見直し、目標導入率を70.0%に上方修正したことから、引き続き計画的に導入促進に取り組むことが望ましい。</p>

## 【施策28】 ノンステップバスの導入 参考資料

ノンステップバス …… 出入り口の段差を解消して乗降性を高めた低床バス



平成30年4月1日現在の  
市内各営業所の導入状況

ノンステップバス 84台  
総車両台数 239台  
導入率 35.1%

市内の営業所におけるノンステップバス車両数の推移

時 点	ノンステップバス車両数	全車両数	割合
H25.4.1	40	235	17.0%
H26.4.1	43	237	18.1%
H27.4.1	50	237	21.1%
H28.4.1	62	236	26.3%
H29.4.1	66	238	27.7%
H30.4.1	84	239	35.1%

平成30年度導入予定台数19台  
市補助予定台数5台  
内訳

ノンステップバス→ノンステップバス 4台  
ワンステップバス→ノンステップバス15台

成果指標

目標値(H33年度)を「30%」から  
「70%」に変更している。