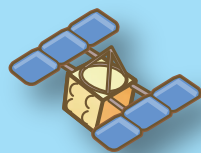


FIRE

ファイヤースクール

SCHOOL



相模原市マスコットキャラクター

さがみん

SAGAMIHARA
FIRE BUREAU



Call 119





目次

- 1 ファイヤースクールについて → 2
- 2 火について → 2
- 3 けむりについて → 3
- 4 けむりのとくちょう → 3
- 5 サバイバル(1)「ストップ！たおれろ！ころがれ！」 → 4
- 6 住たく用火さいけいほうきについて → 4
- 7 サバイバル(2)「けいほうきの音がしたら」 → 5
- 8 サバイバル(3)「ドアやまどから助けをよぼう！」 → 6
- 9 サバイバル(4)「ドアやまどからにげられない時は？」 → 6
- 10 火事をふせぐ → 7
- 11 火事ときゅう急は119番通ほう → 8
- 12 消火きの使い方 → 9
- 13 地しんが起きたら → 10
- 14 サバイバル(5)「きけんを見つけよう！」 → 11
- 15 地いきを守る消ぼうだん → 12
- 16 さいごに → 13
- 17 お家の方へ → 14

1 ファイヤースクールについて

ファイヤースクールは、火事や地しんなどがあつた時の正しい行動を体けんしながら学ぶ、ぼう火教育だよ！市内すべての小学校3、4年生を対しょうにやつているんだよ。

このテキストから学んで、「自分で自分の身を守れる子ども」になろう！

2 火について

りょう理の時や、寒い冬に体を温める時、キャンプや花火とわたしたちの生活の中で火はかせないものだね。

火はとてもべんりで時には楽しいことに使うけど、目をはなしたり、使い方を間ちがえるとこわい火事になることもあるんだよ。

火事は草木や車、みんなが住んでいる家やマンションがもえてしまうこともあるんだよ。



年の火事のけん数は相模原市でけん、
全国でけん
なくなつた方は、相模原市で人、
全国で人

相模原市での火事は
年間やく150けんと
おぼえておこう！



とても悲しいことに、みんなと同じくらいの年れいの子どもたちが毎年火事でけがをしたり、命を落としているんだよ。

でも…火事が起きた時に、**正しい行動**と**ひなんの仕方**を知つていれば、助かることができるよ！

3 けむりについて

火事で1番こわいのは何だろう？

- ①火のあつさ
- ②火事で起こるけむり
- ③おもちゃやゲームがもえてしまうこと

鼻と口に
ハンカチやタオルを
当てよう！

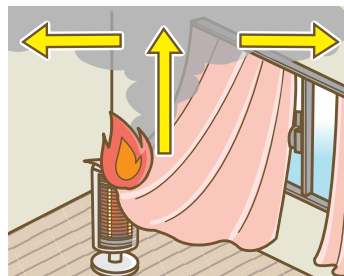
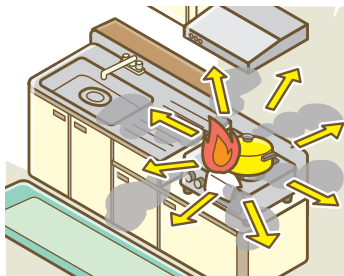


物をもやすと発生するけむり。このけむりの中には身体に悪いどくがたくさん入っているんだよ。

1、2回けむりをすっただけで気をうしなっていたおれてしまい、そこから2～3分で命を落としてしまうこともあるんだよ。

4 けむりのとくちょう

けむりの広がり方を考えてみよう！



けむりは上にあがっていき、天井までとどくと横に広がっていくんだよ。
けむりのある部屋の上の方にはあつい空気がたまっているんだよ。

ポイント

「けむりをなるべくすわないように！」
「けむりが少ない所をひくいしせい！」

けむりが広がると
出口が見えないね



上方向ににげてもけむりの方が速くて追いつかれてしまう！

5 サバイバル(1)「ストップ！たおれろ！ころがれ！」

もし火事が起きて、その火がみんなの服についてしまったらどうしよう？

あわてて走り回ったら
火が大きくなるし、
けむりをすっちゃうね！

ポイント

- ①ストップ！：火が服についたら、その場で立ち止まろう！
- ②たおれろ！：火がついた服をゆかにつけるようにたおれよう！
- ③ころがれ！：ゆかにこすって火が空気にふれないようにすれば、火を消すことができるよ！



①ストップ！

みんなもやってみよう！



②たおれろ！



③ころがれ！

※大げがをしないように
手で顔をおおって守ろう！

6 住たく用火さいけいほうきについて

みんなは住たく用火さいけいほうきを知っているかな？

これはとくしゅなセンサーが火事で発生するけむりやねつに反のうすると、音や声で知らせてくれるけいほうきなんだよ！「けいほうきが鳴ったら火事」とおぼえておこう！

音や声が聞こえたら、すぐに安全な場所にひなんしよう！

相模原市では、平成18年からこの住たく用火さいけいほうきをみんなが住んでいる家のキッチンやしん室につけなくてはいけなくなったんだよ。

みんなも家の中をかくにんしてみよう！



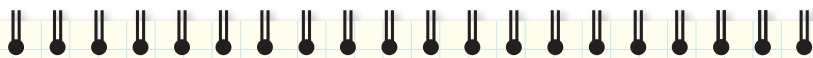
チェック表（相模原市でひつような場所）

①キッチン	ある	・	ない
②しん室	ある	・	ない
③階だんの上 (2階にしん室がある場合)	ある	・	ない



けいほうきは火事を知らせてくれるとてもべんりな物だけど、電池が切れてしまうと声や音が鳴らなくなってしまうんだよ。

お家の人とボタンをおしたり、ヒモを引っばったりして電池が切れていないか点けんしよう！



点けん表

電池があった場所： キッチン ・ しん室 ・ 階だんの上

※どんな音がしたかな？

・ピツ ・ピピツ ・正じょうです ・赤ライト点とう

電池がなかった場所： キッチン ・ しん室 ・ 階だんの上

※どんな反のうだったかな？

・ピーピー ・電池切れです ・赤ライト点めつ ・音なし

電池が切れているけいほうきは、新しい物に交かんしよう！

だいたい
10年ぐらいで
電池が
切れるよ！



7 サバイバル(2)「けいほうきの音がしたら」

住たく用火さいけいほうきが鳴ったらどうしよう？

「けいほうきが鳴ったら火事」だったね！

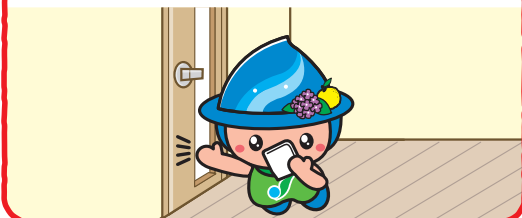
①鼻と口にハンカチやタオルを当てる



②ひくいしせいで出口(ドア)まで進む



③すき間からけむりがもれていないか
ドアがあつくはないかかくにん
※あつければべつのドアやまどからにげよう！



④安全がかくにんできたらにげよう
※火やけむりが広まらないようにドアはしめよう！



8 サバイバル(3)「ドアやまどから助けをよぼう！」

もしドアがあつかったり、けむりが出ていたら、そのドアは使わずに、ちがうドアやまどからにげよう！

2階や3階でドアやまどからにげられなかったら、シーツやタオルをふって、助けをよぼう！



①まどからにげよう

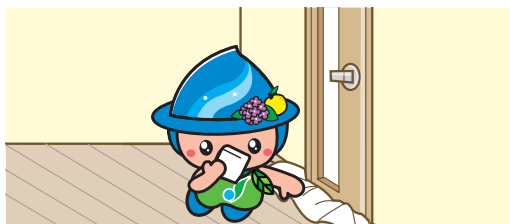


②シーツやタオルをふって、助けをよぼう
大きな声を出せば、だれかが気づいてくれるよ

9 サバイバル(4)「ドアやまどからにげられない時は？」

もし、ドアからにげられず、まどのない部屋だったらどうしよう？

①シーツやタオルをドアのすき間につめてけむりが入らないようにしよう



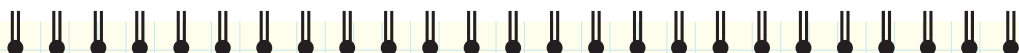
※けむりが入らないようにすき間なくつめよう！

②部屋にある本などのかたい物をゆかやかべにたたきつけて、助けをよぼう



※気づいた人が消ぼう車をよんでくれるよ！

自分の家はどこからにげられるか帰ってかくにんしてみよう！



まどやドアのチェック表

リビング：まど こ ドア こ

1階部屋①：まど こ ドア こ

2階部屋①：まど こ ドア こ

2階部屋③：まど こ ドア こ

1階部屋②：まど こ ドア こ

2階部屋②：まど こ ドア こ

ろう下など：まど こ ドア こ

10 火事をふせぐ

そもそも火事はなんで起きるんだろう？

火事の原いんで多いのは「放火・こんろ・たばこ・電気きき」だよ。

火事を起こさないための対さくを考えてみよう！

放火



対さく

- 家の周りにもえやすい物をおかない
- ごみは指定された日時・場所に出す
- げんかん・物おき・車庫にカギをしめる

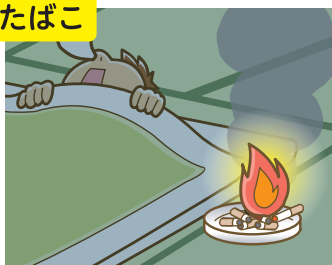
こんろ



対さく

- こんろのそばからはなれる時は、かならず火を止める
- こんろのまわりはいつも整理整頓する
- キッチンに住たく用火さいけいほうきをせっちする

たばこ



対さく

- お家の人がねたばこをしない
- お家の人がたばこを水で消してからする
- お家の人がかまめにはい皿のすいがらをそうじする

電気きき



対さく

- コードをたばねない
- コンセント(プラグ)のほこりをそうじする
- きずがついたり、こわれた物を使わない
- 1つのコンセントからたくさんの電気を使わない

スマホやゲーム機の中に入っているバッテリーが原いんの火事も起きているんだよ。

電気ききは水につけると感電してしまうからお風呂場やプールには持って行かないようにしましょう！



11 火事ときゅう急は119番通ほう

火事で消ぼう車をよびたい時、けがや病気できゅう急車をよびたい時、みんなはどこに電話するかな？

電話をする時は、そこが安全な場所かどうかかくにんしてから、あせらず正しいじょうほうをつたえよう！

119番だね！



119番

火事です！

場所は中央区中央
2丁目2番15号です。

1階のキッチンが
もえています。

にげおくれた人はいません。

名前はさがみんです。
電話番号は119-119です。

はい、119番消ぼうしょ。
火事ですか？きゅう急ですか？

火事が起きている場所を
教えてください。

何階のどこで、
何がもえていますか？

にげおくれた人はいますか？

あなたの名前と電話番号を
教えてください。

分かりました。
消ぼう車が向かいます。
安全な場所にひなんしてください。



火事の場合

【どこで】住所、たて物の名前、ふ近で目じるしとなるもの

【何が】火事が起きている場所、階数、もえている物

【にげおくれ】たて物内に取りのこされた人、けがをしている人 など

きゅう急の場合

【どこで】住所、たて物の名前、ふ近で目じるしとなるもの

【じょうきょう】けがをした人、具合が悪い人のじょうたい

自分の家の住所と電話番号を
おぼえていないお友だちは、
電話のそばにメモを
おいておこう！

その後は消ぼうしょからのしつ問に、あせらずゆっくり答えてみよう！



12 消火きの使い方

みんなの学校には消火きがおいてあるよね。
どこにおいてあるか分かるかな？

消火きの中にはとくしゅなこなやえき体の薬ざいが入っていて、
小さな火を消すことができるんだよ。

火を発見したら…
大きな声で「**火事だー！**」とさけんで
みんなに知らせよう！



ふ通火さい



電気火さい



油火さい

消火きの使い方『3ステップ』

①ピンをぬく



②ホースを外して
火元に向ける



③レバーをにぎる



消火きには使い方が書いてあるので、あせらずに正しく使おう！

みんなは火を見つけたらすぐにごて、大人の人に知らせてね！
その後、消ぼうしょへの119番をしよう！



13 地しんが起きたら

外で遊んでいる時、家や学校にいる時に地しんが起きたらどうしよう？

たて物の中にいる時

つくえの下にかくれる
つくえがない時は、まくらやクッション
などで頭を守る



外にいる時

頭を守る（ひくいしせいをとる）
ブロックべいや電柱などの大きな物から
はなれる



地しんのゆれは長かったり短かったりするから、完全にゆれがおさまって安全がかくにんできるまで待とう！

大きな地しんの時は、学校などのひなん所へひなんすることがあるので、お家の人からガスの元せんやブレーカーが切れているかをかくにんして、自分のひなんバッグを持ってお家の人から言うことをよく聞いてひなんしよう！

物がたおれてこないように、タンスなどの重たい物にはつっぱりぼうやこ定き具をつけておこう！

まどのガラスがわれてガラスのはへんがゆかにたくさんとびちるんだよ。

ガラスをふんで大けがをしないようにベッドのそばにくつ下やスリッパをおいておこう！



大きな地しんが起きたら、

どこに集まるか

ひなんバッグに何を入れておくか

お家の人と話し合ってみよう！

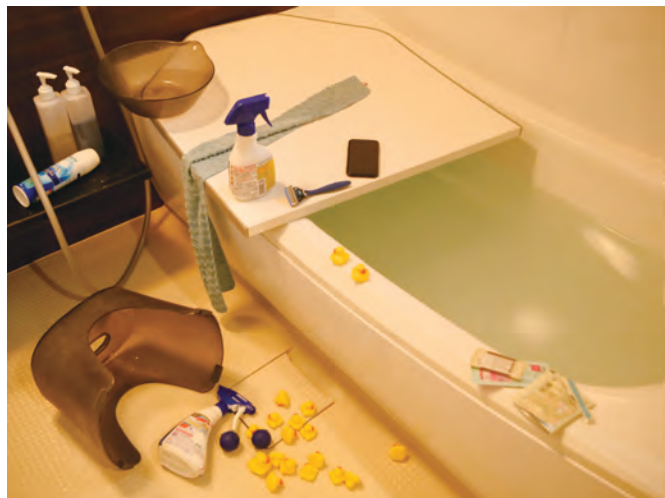
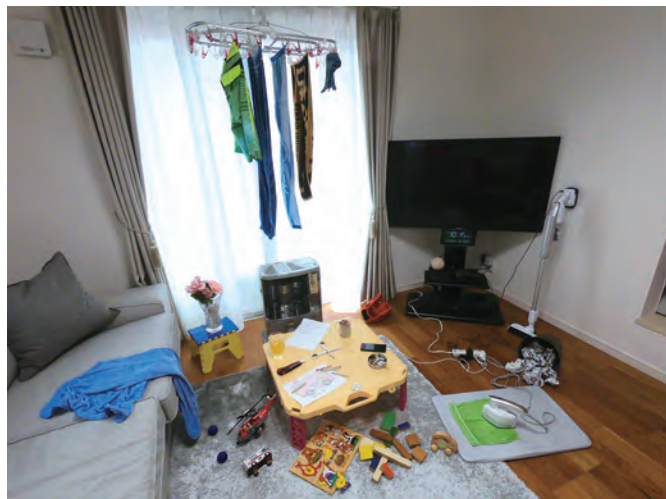
自分の家をはなれた生活が長くなることもあるので、おもちゃや筆記用具などもひなんバッグに入れておこう！



14 サバイバル(5)「きけんを見つけよう！」

地しんでガラスがわれたり、物がたおれてきたりきけんなことがたくさん起きるけど、みんなが住んでいる家の中にもきけんがかくれていることがあるよ。

みんなできけんを見つけよう！



見つけれられたかな？

自分の家や学校にきけんがないか、お家の人や先生とかくにんしてみよう！

もし見つけた場合はすぐにそのきけんなものがなくなるように対さくしよう！



15 地いきを守る消ぼうだん

みんなは消ぼうだんを知っているかな？ 消ぼうしとどこがちがうんだろう？

消ぼうし

消ぼうたい、きゅう急たい、きゅう助たいなどのせん門の部たいで消ぼうしよに24時間交代で仕事をし、119番通ぼうがあるとげん場に出動



消ぼうだん

自えい業や会社で仕事をしているけど、火事があるとぼう火服に着がえて、げん場に出動



消ぼうだん員さんは、消ぼうしと同じ様に火事が起きている家に水をかけたり、人を助けたりしているよ！



消ぼうだん員さんは「**自分のまちは、自分たちで守る！**」という強い気持ちを持って活動してくれているよ！休みの日に自分の家から一番近い消ぼうしよ、消ぼうだんつめ所がどこにあるかかくにんしてみよう！

消ぼうだんはみんなのお父さんやお母さん、先生たちもなることができるよ！



消ぼうだんつめ所



16 さいごに

私たち消ぼうしは、みんなの命を守るために、毎日火事の起きているたて物、けがをした人、具合が悪い人の元に出動しています。しかし、消ぼうし車やきゅう急車で出動してから火事やきゅう急げん場へとう着するまでには時間がかかることもあります。

住たく用火さいけいほうきがついていて、家に住んでいる人が早く火事に気づけていたら…

火事の起きているたて物の中にいる人が、正しい行動とひなんの仕方を知っていれば…

もう少し早く119番通ほうがあれば…

「みんなが自分で自分の身を守ることができれば、助かる命がある。」
そんな想いからできたのがこのファイヤースクールです。

このテキストを通して、みんなは「自分で自分の身を守れる子ども」になれたと思います。

「だれかがやってくれる。」「だれかが助けてくれる。」ではなく、自分の身は自分で守る！

ただ、ぜっ対にむ理はしないでください。大人に助けをもとめることも大切なことです。

今日勉強したことをお友だちや家族にも教えてあげてください。

多くの人に知ってもらい、少しでも火事や地しんによってけがをする人、命を落とす人がへっていくこと…それが私たち消ぼうしの心からの願いです。

相模原市消防局

勉強した内ようをふく習しよう！



「相模原市 オンライン・ファイヤースクール」でけんさく

17 お家の方へ

ファイヤースクールは、自分で自分の身を守る子供になること、また、火事や家庭内の事故による子供の死傷者をゼロにすることを目的として、平成23年度から本市の小学校3年生又は4年生を対象に授業の一環として実施している体験型の防火教育です。

火事を起こさないためにできること、地震などの大災害が起こった際の備え、そして万が一の時の行動、このテキストを通じ、家族の中で話し合っただけたらと思います。

火遊び

子供は火にとっても興味を持ちます。しかし、その危険性を十分に理解しているとは言えません。マッチやライターは子供の手の届かない場所に置き、火を使用するパーベキュー、花火などをする時は、子供から目を離さないようにお願いします。

こんろ火災

調理中に他の家事をする時、訪問者が来た時、電話が鳴った時、必ず火を止めていますか。

少しの間だからと、そのままにして起こるこんろ火災は毎年火災原因の上位となっています。台所を離れる時は、必ず火を消す！を習慣づけてください。

放火による火災

放火による火災も全国的に上位の火災原因です。家の周りに新聞紙などの燃えやすい物を置かない。玄関、物置、車庫などに鍵をかけるなどの防犯対策が放火火災を防ぐために重要なことです。

電気火災

多様な電化製品の普及により、電気機器による火災が増加しています。コンセント（プラグ）に埃が溜まっていないか、コードを束ねたり、たこ足配線で容量を超えた使用をしていないか確認してください。また、モバイルバッテリーなどで使われるリチウムイオン電池から起きる火災も報告されています。傷のついたコードを使用しないことやメーカー純正品の使用を推奨します。

住宅用火災警報器の設置と維持管理

平成18年から設置が義務付けられた住宅用火災警報器。火災を早期に発見することができ、私達の命を守るものです。この感知器の寿命は約10年と言われています。こまめに点検を行い、10年経ったら交換をお願いします。

家庭内の事故防止

私達がテーブルの上に置いたハサミや薬は、子供が誤って触り怪我をしたり、誤飲の危険となります。また、お風呂のお湯を溜めて、バスタブの蓋を開けたままにしておくことによって起きる溺水事故。家庭内の事故は防げるものがほとんどです。

ファイヤースクールかくにんテスト



問題にちょうせんしてみよう！

1

相模原市では1年間にやく何けんの火事が起こっているかな？

- ①50けん ②150けん ③300けん

2

けむりをすわないようにハンカチをどこに当てるのかな？

- ①鼻と口 ②耳 ③目

3

けむりのスピードが速く広がっていくのはどっちの方向？

- ①上 ②下 ③横

4

火が服についたらさいしょにすることは!?

- ①走る ②ジャンプ ③ストップ

5

住たく用火さいけいほうきは家のどこについているかな？

- ①おふろ場 ②キッチン ③トイレ

6

火事の原いんで多いのは？

- ①ストーブ ②こんろ ③かみなり

7

消ぼう車やきゅう急車をよぶ時は？

- ①110番 ②117番 ③119番

8

消火きを使う時 ①ピンをぬく ②ホースを外して火元に向ける
その後には？

- ①さかさまにする ②火元に投げる ③レバーをにぎる

9

地しんが起きた時みんながすることは？

- ①おもちゃを取りに行く ②頭を守る ③物がたおれないようにささえる

10

ふだんは自分の仕事をしながら火事にかけてくれる人は？

- ①消ぼうし ②消ぼうだん員 ③さがみん

答えは次のページだよ!!

ファイヤースクールかくにんテストの答え



②

1年間は365日だから、150けんは2, 3日に1回起きている計算になるね!



①

けむりには身体に悪いどくがたくさん入っているから、すわないようにハンカチを鼻と口に当てようね!



①

けむりやあつい空気は上に広がっていくから、ひくいせいが大事だったね!



③

ポイントは①ストップ! ②たおれろ! ③ころがれ! だったね!



②

相模原市ではしん室、キッチン、階段の上などについているね!



②

火事の原いんで多いのは【放火、こんろ、たばこ、電気きき】だったね!



③

119番だったね!
消ぼうしょからのしつ問に落ち着いて答えようね!



③

消火きは【①ピンをぬく②ホースを外して火元に向ける③レバーをにぎる】がポイントだったね!



②

地しんの時はつくえの下にかくれたり、まくらやクッションで頭を守ることが大事だったね!



②

消ぼうだん員さんは、「自分のまちは、自分たちで守る!」の気持ちから活動してくれている人たちだったね!

分からないことがあれば
もう一度動画を見たり、
消ぼうしょに聞きに来てね!



MEMO





製作・発行 相模原市消防局

〒252-0239

相模原市中央区中央 2-2-15

電話：042-751-9117（消防部予防課）

令和4年7月改訂版