

光が丘公民館の現状について

光が丘公民館の概要について

- 所在地 相模原市中央区並木4－7－9
- 開館日 昭和60年4月1日（昭和52年4月1日設置）
- 災害対策 現地対策班、風水害時避難場所
- 管区の人口（R6.4.1現在） 16,297人（旧市域20位）
- 管区の区域
光が丘1～3丁目、並木1～4丁目、青葉1～3丁目、
緑が丘1～2丁目
- 登録団体数（R6.4.1現在） 159団体（旧市域15位）
- 延床面積 998.22㎡
- 貸室面積 447.36㎡（6室）
- 駐車場台数 22台
- 利用状況（令和5年度）



	貸館利用状況			図書室利用状況		
	利用団体数	利用率	利用人数	蔵書総数	貸出者数	貸出冊数
光が丘 (旧市域順位)	3,714団体 (14位)	48.6% (8位)	42,869人 (12位)	14,455冊 (18位)	6,844人 (16位)	20,138冊 (18位)
旧市域平均	4,116団体	46.0%	45,565人	15,978冊	10,021人	31,606冊

※旧市域の公民館は23館（図書室設置は19館）

光が丘公民館振興計画について

基本理念

<みつばの誓い>

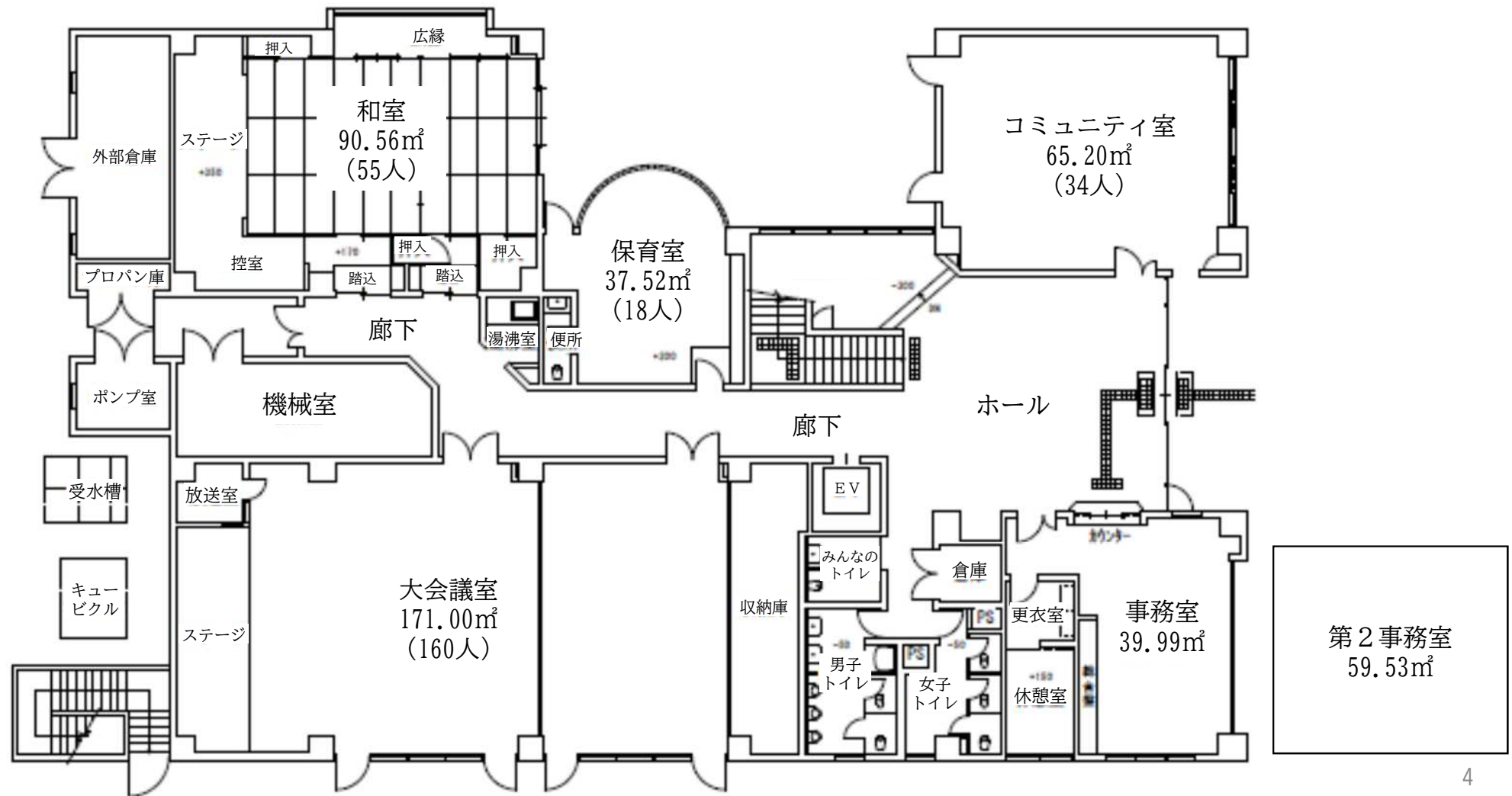
- ① 『生涯学習の場』として、子どもから高齢者まで誰もが、個性や感性を伸ばし、教養を豊かにし、生きがいを創造したり、文化を育む環境づくりに努めます。
- ② 『ときめきの場』として、自然や文化・芸術、スポーツにふれ、美しいものに感動したり、その素晴らしさを体験できる事業づくりに努めます。
- ③ 『ふれあいの場』として、互いに認め合い、共に生きていこうとする仲間づくりと誰もが気軽に企画や事業に参加できる親しみやすい雰囲気づくりに努めます。

重点目標（抜粋）

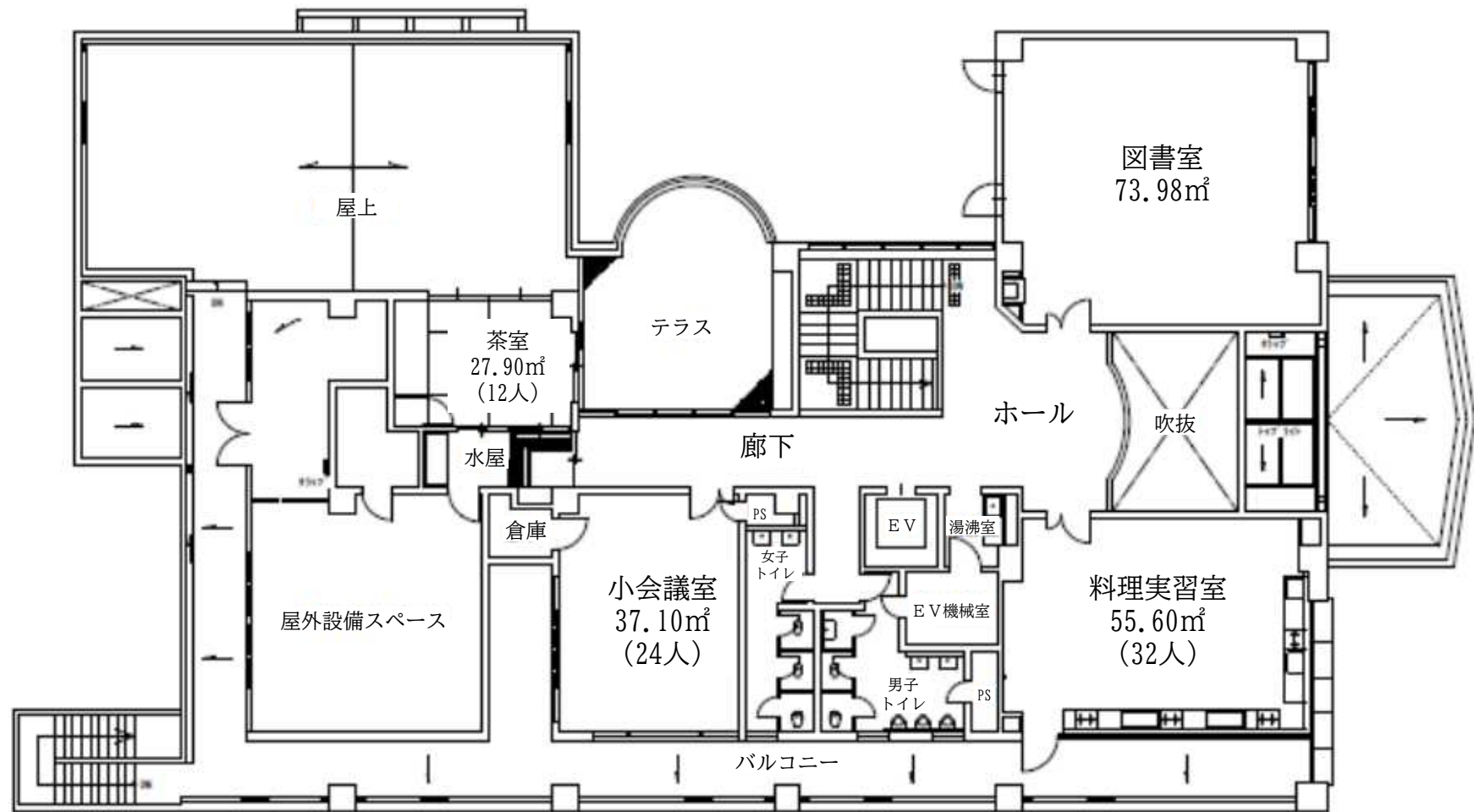
4 利用しやすい施設や設備の充実を図ります

- （１）利用者が安全で安心して利用できることを重視した施設や設備の充実に取り組んでいきます。
- （２）利用者及び利用団体協議会と協働し、より利用しやすい公民館づくりの実現に向けた管理運営を行います。

1 階配置図



2階配置図



光が丘公民館貸室の利用等状況

令和5年度利用実績

時間区分		総コマ数	利用コマ数	稼働率	利用者数	平均利用者数
平日	午前	1,610	959	59.6%	8,649	9
	午後	2,070	993	48.0%	8,559	9
	夜間	2,070	577	27.9%	5,607	10
土日祝日	午前	819	430	52.5%	8,250	19
	午後	1,053	518	49.2%	7,584	15
	夜間	1,053	371	35.2%	4,269	12
合計		8,675	3,848	44.4%	42,918	11



利用内容	利用コマ数	利用割合
会議、学習、娯楽（将棋、麻雀等）	1,482	38.5%
スポーツ（卓球、空手等）	137	3.6%
手芸、工作、絵画、書道等	280	7.3%
音楽（歌唱、演奏）	645	16.8%
ダンス、体操、演劇	1,103	28.7%
調理（こども食堂、教室等）	109	2.8%
茶道、華道	32	0.8%
点検、修繕等	60	1.6%
合計	3,848	-



※「コマ」・・・利用区分の1区分を指す（大会議室・和室は1日5コマ、他の諸室は1日3コマ）

※連続して複数のコマを利用する場合の利用者数はそれぞれのコマのカウントしており、上記の利用者数と実際の利用者数は一致しない。

※稼働率は点検等を含む数字であるため、使用率とは一致しない。

大会議室の利用等状況

基本情報

部屋名	大会議室
面積	171.00㎡
定員	160人
使用料	500円（1時間当たり）
主な利用用途	各種会議などに利用できます。

令和5年度利用実績

時間区分		総コマ数	利用コマ数	稼働率	利用者数	平均利用者数
平日	午前	230	155	67.4%	2,445	16
	午後①	230	188	81.7%	3,386	18
	午後②	230	63	27.4%	1,146	18
	夜間①	230	131	57.0%	2,481	19
	夜間②	230	127	55.2%	2,346	18
土日祝日	午前	117	97	82.9%	3,499	36
	午後①	117	71	60.7%	3,056	43
	午後②	117	64	54.7%	2,525	39
	夜間①	117	65	55.6%	1,759	27
	夜間②	117	55	47.0%	1,528	28
合計		1,735	1,016	58.6%	24,171	24



利用内容	利用コマ数	利用割合
会議、学習、娯楽（将棋、麻雀等）	486	47.8%
スポーツ（卓球、空手等）	136	13.4%
手芸、工作、絵画、書道等	0	0.0%
音楽（歌唱、演奏）	28	2.8%
ダンス、体操、演劇	345	34.0%
調理（こども食堂、教室等）	19	1.9%
茶道、華道	0	0.0%
点検、修繕等	2	0.2%
合計	1,016	-

小会議室の利用等状況

基本情報

部屋名	小会議室
面積	37.10㎡
定員	24人
使用料	100円（1時間当たり）
主な利用用途	少人数の打ち合わせや学習活動に利用できます。



令和5年度利用実績

時間区分		総コマ数	利用コマ数	稼働率	利用者数	平均利用者数
平日	午前	230	192	83.5%	1,093	6
	午後	230	175	76.1%	1,020	6
	夜間	230	33	14.3%	146	4
土日祝日	午前	117	54	46.2%	615	11
	午後	117	86	73.5%	717	8
	夜間	117	37	31.6%	353	10
合計		1,041	577	55.4%	3,944	7

利用内容	利用コマ数	利用割合
会議、学習、娯楽（将棋、麻雀等）	189	32.8%
スポーツ（卓球、空手等）	1	0.2%
手芸、工作、絵画、書道等	131	22.7%
音楽（歌唱、演奏）	204	35.4%
ダンス、体操、演劇	44	7.6%
調理（こども食堂、教室等）	6	1.0%
茶道、華道	0	0.0%
点検、修繕等	2	0.3%
合計	577	-

コミュニティ室の利用等状況

基本情報

部屋名	コミュニティ室
面積	65.20㎡
定員	34人
使用料	200円（1時間当たり）
主な利用用途	地域活動を進める各種団体などが主に利用し各種会合などができます。

令和5年度利用実績

時間区分		総コマ数	利用コマ数	稼働率	利用者数	平均利用者数
平日	午前	230	167	72.6%	1,689	10
	午後	230	148	64.3%	1,359	9
	夜間	230	85	37.0%	995	12
土日祝日	午前	117	97	82.9%	1,639	17
	午後	117	82	70.1%	1,286	16
	夜間	117	73	62.4%	1,006	14
合計		1,041	652	62.6%	7,974	12



利用内容	利用コマ数	利用割合
会議、学習、娯楽（将棋、麻雀等）	341	52.3%
スポーツ（卓球、空手等）	0	0.0%
手芸、工作、絵画、書道等	31	4.8%
音楽（歌唱、演奏）	212	32.5%
ダンス、体操、演劇	56	8.6%
調理（こども食堂、教室等）	9	1.4%
茶道、華道	0	0.0%
点検、修繕等	3	0.5%
合計	652	-

和室の利用等状況

基本情報

部屋名	和室
面積	90.56㎡
定員	55人
使用料	300円（1時間当たり）
主な利用用途	囲碁や将棋、踊りなどに利用できます。

令和5年度利用実績

時間区分		総コマ数	利用コマ数	稼働率	利用者数	平均 利用者数
平日	午前	230	199	86.5%	2,080	10
	午後①	230	134	58.3%	1,115	8
	午後②	230	49	21.3%	324	7
	夜間①	230	63	27.4%	452	7
	夜間②	230	42	18.3%	441	11
	合計	1,175	587	50.0%	5,412	9.2
土日 祝日	午前	117	82	70.1%	1,248	15
	午後①	117	42	35.9%	791	19
	午後②	117	32	27.4%	669	21
	夜間①	117	48	41.0%	587	12
	夜間②	117	40	34.2%	478	12
	合計	570	344	60.3%	3,773	11.9
合計		1,735	731	42.1%	8,185	11



利用内容	利用コマ数	利用割合
会議、学習、娯楽（将棋、麻雀等）	145	19.8%
スポーツ（卓球、空手等）	0	0.0%
手芸、工作、絵画、書道等	2	0.3%
音楽（歌唱、演奏）	34	4.7%
ダンス、体操、演劇	524	71.7%
調理（こども食堂、教室等）	18	2.5%
茶道、華道	0	0.0%
点検、修繕等	8	1.1%
合計	731	-

茶室の利用等状況

基本情報

部屋名	茶室
面積	27.90㎡
定員	12人
使用料	100円（1時間当たり）
主な利用用途	畳が必要な活動に利用できます。

令和5年度利用実績

時間区分		総コマ数	利用コマ数	稼働率	利用者数	平均利用者数
平日	午前	230	98	42.6%	374	4
	午後	230	103	44.8%	454	4
	夜間	230	5	2.2%	16	3
土日祝日	午前	117	31	26.5%	326	11
	午後	117	48	41.0%	369	8
	夜間	117	8	6.8%	62	8
合計		1,041	293	28.1%	1,601	5



利用内容	利用コマ数	利用割合
会議、学習、娯楽（将棋、麻雀等）	54	18.4%
スポーツ（卓球、空手等）	0	0.0%
手芸、工作、絵画、書道等	29	9.9%
音楽（歌唱、演奏）	110	37.5%
ダンス、体操、演劇	76	25.9%
調理（こども食堂、教室等）	19	6.5%
茶道、華道	3	1.0%
点検、修繕等	2	0.7%
合計	293	-

料理実習室の利用等状況

基本情報

部屋名	料理実習室
面積	55.60㎡
定員	32人
使用料	200円（1時間当たり）
主な利用用途	創作活動に利用できます。



令和5年度利用実績

時間区分		総コマ数	利用コマ数	稼働率	利用者数	平均利用者数
平日	午前	230	133	57.8%	914	7
	午後	230	119	51.7%	738	6
	夜間	230	36	15.7%	492	14
土日祝日	午前	117	53	45.3%	758	14
	午後	117	80	68.4%	867	11
	夜間	117	36	30.8%	338	9
合計		1,041	457	43.9%	4,107	9

利用内容	利用コマ数	利用割合
会議、学習、娯楽（将棋、麻雀等）	198	43.3%
スポーツ（卓球、空手等）	0	0.0%
手芸、工作、絵画、書道等	87	19.0%
音楽（歌唱、演奏）	57	12.5%
ダンス、体操、演劇	8	1.8%
調理（こども食堂、教室等）	38	8.3%
茶道、華道	29	6.3%
点検、修繕等	40	8.8%
合計	457	-

保育室の利用等状況

基本情報

部屋名	保育室
面積	37.52㎡
定員	18人
使用料	-
主な利用用途	幼児の保育のための部屋です。

令和5年度利用実績

時間区分		総コマ数	利用コマ数	稼働率	利用者数	平均利用者数
平日	午前	230	15	6.5%	54	4
	午後	230	14	6.1%	27	2
	夜間	230	55	23.9%	528	10
土日祝日	午前	117	16	13.7%	165	10
	午後	117	13	11.1%	117	9
	夜間	117	9	7.7%	106	12
合計		1,041	122	11.7%	997	8



利用内容	利用コマ数	利用割合
会議、学習、娯楽（将棋、麻雀等）	69	56.6%
スポーツ（卓球、空手等）	0	0.0%
手芸、工作、絵画、書道等	0	0.0%
音楽（歌唱、演奏）	0	0.0%
ダンス、体操、演劇	50	41.0%
調理（こども食堂、教室等）	0	0.0%
茶道、華道	0	0.0%
点検、修繕等	3	2.5%
合計	122	-

光が丘公民館利用者アンケートについて

1 目的

（仮称）光が丘地区複合施設の整備内容検討の参考とするため、光が丘公民館利用団体等に現在の公民館を利用して感じる点などについてアンケート調査を実施するもの

2 アンケート実施期間

令和6年6月29日（土）から7月26日（金）まで

3 実施したアンケート

（1）公民館利用団体アンケート

光が丘公民館に利用団体登録をしているサークル等を対象に実施

（2）公民館図書室利用者アンケート

光が丘公民館図書室利用者を対象に実施

光が丘公民館利用者アンケートについて

4 アンケート結果

(1) 利用団体アンケート

詳細は、【資料5-1】(仮称)光が丘地区複合施設整備内容検討に係る光が丘公民館利用団体アンケート 集計結果のとおり

ア 回答数

対象団体数	149団体
回答	66団体
回答率	44%

イ 回答の概要

(ア) 公民館の主な利用人数について【設問3】

- ・20人以下の利用が全体の8割を占めている

(イ) 最もよく利用する貸室について【設問4-(1)】

- ・大会議室、和室、コミュニティ室、小会議室がバランスよく利用されているが、諸室の仕様と活動内容がミスマッチとなっている。

(ウ) 最もよく利用する貸室の広さに関して感じていることについて【設問4-(2)】

- ・「ちょうど良い」と回答した団体が8割を超えている。
- ・「狭い」と回答した10団体のうち、「大会議室」と「和室」が各3団体あった。それぞれの利用内容は、大会議室が「会議、学習、娯楽(麻雀、将棋等)」、和室が「スポーツ(卓球、空手等)」と「ダンス、体操、演劇」である。

(エ) 新たな貸室に用意してほしい設備や機能等についてのアイデアについて【設問4-(3)】

- ・防音設備がある部屋を希望する意見や、子どもに関する意見(プレイルーム、玩具の配置、授乳・おむつ替えスペース等)が多数あった。
- ・土足禁止や柔らかい床、個別空調、鏡の設置、軽い机やいすを希望する意見があった。

(オ) 貸室以外の共有スペース等について、今よりも利用したくなる光が丘公民館とするためのアイデア等について【設問5】

- ・予約なしで打ち合わせや談話できるスペース、喫茶スペースの設置を希望する意見が多かった。
- ・受験用資料の配架や学習スペース、遊び場など、子どもの居場所の設置を希望する意見が複数あった。

光が丘公民館利用者アンケートについて

(2) 図書室利用者アンケート

詳細は、【資料4-2】(仮称)光が丘地区複合施設整備内容検討に係る光が丘公民館図書室利用者アンケート 集計結果のとおり
ア 回答数

	～9歳	10歳代	20歳代	30歳代	40歳代	50歳代	60歳代	70歳代	未回答	計
回答	0人	0人	0人	1人	1人	1人	1人	9人	1人	14人

イ 回答の概要

(ア) 新たに図書室に用意してほしい設備や機能等について【設問2】

- ・ 学習、読書スペース (パソコンの持ち込み、静かに勉強できる)
- ・ 読み聞かせ等ができる小上がりのスペース
- ・ 蔵書の充実 (新刊本、小学生向け)
- ・ DVD等の映像資料を配架
- ・ 貸出し、返却の自動化

(イ) 図書室以外の共有スペース等について、今よりも利用したくなる光が丘公民館とするためのアイデア等について【設問3】

- ・ フリースペース (打合せ、談話、気軽に心地のいい)
- ・ W i - F i
- ・ ピアノを弾ける防音室
- ・ 新聞、雑誌等を配備したスペース
- ・ カフェ等の併設