

さがみはら

広報

NO.1317
毎月1日・15日発行
2015 7/15
平成27年

SAGAMIHARA

LINE UP 今号の主な内容

プレミアム付 はやぶさの故郷さがみはら商品券	2
思い出に残そう 相模原の夏	6・7
	12
ウェルネス通信(保健・介護予防事業案内)	別冊

発行/相模原市 〒252-5277
相模原市中央区中央2丁目11番15号
編集/総務局渉外部広聴広報課
☎042-769-8200
ホームページ/ <http://www.city.sagamihara.kanagawa.jp/>
携帯端末用/ <http://mobile.city.sagamihara.kanagawa.jp/>

市の手続き、イベントや施設のお問い合わせに…
相模原市コールセンター
午前8時～午後9時 年中無休
☎042-770-7777

暑くなってきたから熱中症には気を付けてミン♪
さがみはらシティセールス「さがみん」のページ

TOPICS

全米女子オープンゴルフ選手権出場を報告



全米女子オープンゴルフ選手権(現地時間7月9日～12日開催)への出場権を日本人女子史上最年少で獲得した鶴野森中学校3年の山口さくら選手が、6月24日に加山市長を訪問し、大会に向けた意気込みを報告しました。
山口選手は「自分のベストを尽くせるように頑張ります。トッププロの中で予選突破をめざしたい」と力強く目標を語りました。加山市長からは「物おじしない強いハートが山口選手の持ち味。選手権での活躍を期待します」と祝福し、称讃の楯を贈りました。
※大会結果は、市ホームページをご覧ください。
☎スポーツ課 ☎042-769-9245

江成常夫写真展・講演会 母国は遙かに遠く

写真展 時7月30日(木)～8月4日(火) 午前10時～午後7時
講演会 時8月2日(日) 午後1時30分
☑相模原原爆被災者の会による被爆体験講話、江成常夫さんによる講演
☑相模原市民ギャラリー ※希望者は直接会場へ
※写真展示会場での講演会です。
来場者多数の場合は立ち見となります。

講師からのメッセージ

江成常夫さん
(写真家・九州産業大学名誉教授)



日本は、原爆の惨禍をもたらした大戦の過ちを記憶から遠ざけ、奇跡といわれた経済発展をしてきました。ドイツの元大統領ワイツェッカーは「過去に目を閉ざす者は現在にも盲目になる」という名言を遺しています。私は1970年代からの約40年間、「過去の過ちを真摯に受け止めることが未来への道しるべになる」と信じ、昭和の15年戦争の下で翻弄された人たちの声なき声を、写真で代弁してきました。



『タマエ・アレン夫妻』(写真集『花嫁のアメリカ歳月の風景1978-1998』より)
この写真展と講演会では、市に寄贈している写真作品の中から、敗戦の混乱期、旧満洲(中国東北部)に取り残された「日本人戦争孤児」と、「戦争花嫁」と呼ばれ海を渡った日本人女性を撮影した作品を通じ、皆さんと共に、人間相互の平和と幸せについて考えたいと思います。

地球のステージ

時9月27日(日) 午後2時 ☑サン・エールさがみはら
※申し込み方法など詳しくは、本紙8月1日号などでお知らせします。

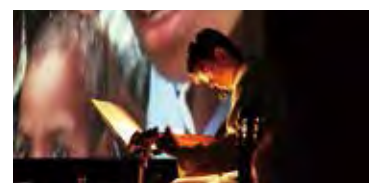
講師からのメッセージ

桑山紀彦さん
(NPO法人地球のステージ代表理事)



「地球のステージ」は、生演奏と大画面のビデオ映像をシンクロ(同調)させ、語りと写真で世界の国々のたくましさ伝えていくというコンサートステージです。平成8年に公演を始めて、もう19年になります。
最近では年間約200回の公演を

続け、現在通算3,200回を超えるほどになっています。頭ではなく、心で感じてもらうステージとして、口コミでここまでやってきました。
平和都市を掲げる相模原市の皆さんにも、きっと納得して感じてもらえるステージになると確信しています。



佐々木祐滋 講演会・ミニライブ 願いを込めた楽曲「INORI」

平和ポスターコンテスト表彰式、相模原市平和大使の広島市派遣報告も行います。
時11月8日(日) 午後1時30分 ☑あじさい会館
※申し込み方法など詳しくは、今後本紙などでお知らせします。

講師からのメッセージ

佐々木祐滋さん
(NPO法人SADAKO LEGACY副理事長)



私の叔母は広島市の平和記念公園にある「原爆の子の像」のモデル、佐々木禎子です。
戦後・被爆から70年という節目の年を迎え、戦争・被爆体験をした人々も高齢になった今、最も懸念されるのは「過去の風化」であり、また風化させてはならない最大の理由は「同じ過ちを繰り返さないこと」だと思うのです。



平和を創るのは国や法律ではなく、私たち一人一人の「心」。その「心」を、私は禎子を通じて全国のさまざまな場所で歌を交えて伝えていきます。
この「市民平和のつどい」でも、参加した皆さんにその「心」が少しでも伝わるよう、禎子の思いを精一杯届けたいと思います。

終戦・原爆 投下から70年

受け継ぎ、つなぐ 平和への願い

この夏、終戦・原爆投下から70年の節目を迎えます。現在の平和を未来へつなぐ、そして世界へ広げていくために、戦争の悲惨さや核兵器の恐ろしさについて、あらためて考えてみませんか。
市では「市民平和のつどい」として、平和に関するさまざまな催しを行います。

[写真上から] 被爆樹木二世アオギリ「平和の木」(淵野辺公園芝生広場) / 原爆ドーム(広島市) / 平和祈念像(長崎市) / 平和モニュメント「平和のねがい」(市役所本庁舎前)



7/25(土)
発売!

※混雑が予想されます。
暑さ対策などをしてください。

プレミアム付
ふるさと

はやぶさの故郷さがみはら商品券

問さがみはら商品券コールセンター
☎0570-032220



市内経済の活性化と地域住民の生活支援を目的に、市内約2,000店舗で使える商品券を発売します。

発売日時 7月25日(土) 午前10時から(売り切れ次第終了) 利用期間 7月25日(土)～10月31日(土)
販売価格 1冊1万円(1,000円券12枚つづり、合計1万2,000円分) 購入限度 1人3冊まで

販売場所

グリーンシティ二本松駅前
二本松集会所 市営二本松団地そば(二本松4-16-4)
旧セレス相模原(橋本3-26-2)
イトーヨーカドーアリオ橋本店
ザ・ビッグ相模原東橋本店
ザ・ビッグ相模原西橋本店
城山商工会(久保沢2-5-1)
津久井商工会(中野1029)
たからや フレサ津久井店
相模湖総合事務所
藤野商工会(小淵1689-1)

市役所本庁舎
グリーンバザール西門(相模原6-24-6)
ダイエー相模原店
旧さいとうカメラ店(相模原1-2-1)
山梨信用金庫相模原中央支店駐車場
西武信用金庫矢部支店駐車場
旧まいづる家具センター(淵野辺3-6-17)
ヨークマート田名店前
ファミリーマート清水屋上溝四丁目店(上溝4-9-18)

イトーヨーカドー古淵店
イオン相模原店(古淵)
細谷達司商店前(大野台2-25-3)
小川ミート(古淵3-27-2)
八千代銀行大沼支店前
伊勢丹相模原店(相模大野)
足立不動産前(相模大野3-14-16)
ボノ相模大野ショッピングセンター
スーパー三和相模大野店
スーパー三和麻溝店
旧石坂豆腐店(相模台2-2-3)

新磯ふれあいセンター
相武台まちづくりセンター
スーパー三和東林間店
イトーヨーカドー相模原店(松が枝町)
ライフ上鶴間店
旧卯月(東林間5-5-1)

※利用可能店舗など詳しくは、同商品券ホームページか、タウンニュース7月23日号(一部新聞折り込み、相模原商工会議所、商業観光課で配布)をご覧ください。

募集 食の安全・安心懇話会委員

食の安全・安心の確保に向けた取り組みについて、食品等事業者、学識経験者らと意見を交換します。

任期 12月～平成29年11月(会議は年2回程度)

対 市内在住の20歳以上(本市の他の審議会などの委員・職員・議員を除く)

定 2人(選考)

申 8月14日(必着)までに、生活衛生課、各行政資料コーナー・まちづくりセンター(橋本・本庁地域・大野南を除く)・出張所・公民館(青根・沢井を除く)・消費生活センターなどにある応募申込書(市ホームページにも掲載)を、直接か郵送、ファクス、Eメールで生活衛生課(〒252-5277 中央区中央2-11-15 FAX042-750-3066 seikatsueisei@city.sagamihara.kanagawa.jp ☎042-769-9234)へ

募集 提案型公共サービス 民間活用モデル事業

市が行っている事業について、民間の皆さんが持っているノウハウやアイデアを活用した提案を募集します。サービスの向上や効率的・効果的な事業につながる提案をお待ちしています。

※詳しくは、経営監理課が各行政資料コーナーにある募集要項(市ホームページにも掲載)をご覧ください。

提案書の提出 9月10日午後5時までに、直接、同課(☎042-769-9240)へ

制度説明会 7月27日(月)午後2時 市役所第2別館 7月23日(必着)までに、募集要項に付いている申込書を直接か郵送、ファクス、Eメールで同課へ

お知らせ 障害者総合支援法 対象難病等の範囲が332疾病に拡大

対象になる人は、必要と認められた障害福祉サービス・相談支援・補装具・障害児通所支援などが受給できます。詳しくは、市ホームページをご覧ください。

問い合わせ内容	担当課	電話番号
制度について	障害福祉サービス課	042-769-8355
相談・手続きについて ※住んでいる区により担当課が異なります。	緑 区 緑保健センター	042-775-8816
	中央区 疾病対策課	042-769-8260
	南 区 南保健センター	042-701-7708

市議会 6月定例会議を開催 ～13議案を可決・同意～

市議会6月定例会議が、5月29日～6月30日に開かれました。この定例会議では、平成27年度一般会計補正予算や条例などが審議され、全て可決・同意されました。主な審議の内容や結果については、8月1日発行の「さがみはら市議会だより」をご覧ください。

27年度6月補正予算の概要

※1万円未満切り捨て

一般会計	総額	4億300万円
補正前	2,555億円	
補正	4億300万円	
補正後	2,559億300万円	
主な歳入	繰越金	2億7,848万円
	国庫支出金	3,821万円
	市債	8,630万円
主な歳出	現地情報収集班(オートバイ隊)事業(防災・減災プログラム)	339万円
	がん施設検診事業	1,497万円
	がん集団検診事業	80万円
	リニアまちづくり関連推進事業	9,382万円
	相模原駅周辺まちづくり推進事業	5,994万円
	相模原インターチェンジ周辺新拠点まちづくり事業	1,300万円
	新しい交通システム推進事業	1,678万円
	スポーツ・レクリエーションゾーン整備事業	6,010万円
小学校工事設計等委託	5,159万円	

問総務法制課 ☎042-769-9260

ひとり親家庭等生活向上事業 親子で作ろう! 夏のおいしいおかず

8月2日(日) 午前10時～午後1時
会 ソレイユさがみ
対 ひとり親家庭の子どもとその保護者=30人(申込順)
※未就学児(2歳以上)の保育あり(要予約)
費 300円(小・中学生100円、未就学児は無料)
申 7月30日までに、電話で市母子寡婦福祉協議会(☎042-755-6612)へ

ひとり親家庭等支援セミナー

子どものために、離婚の際に決めておくべきことや、子どもの視点に立った親子の面会交流、養育費の確保などについて考えます。

8月8日(土) 午前10時～正午 会 ソレイユさがみ
対 ひとり親家庭の母親か、関心のある女性=10人(申込順)
※未就学児(1歳以上)の保育あり(☎4人(申込順。要予約))
申 8月7日までに、電話で市総合就職支援センター(☎042-700-1618)へ



市民平和のつどい

圏渉外課 ☎042-769-8207

平和・原爆ポスター展

昨年度の平和ポスターコンテストの入賞作品やポスター形式の被爆資料の展示を行います。

日にち	会場
8月 6日(木)～31日(月)	あじさい会館
8月 8日(土)～18日(火)	南区合同庁舎
8月18日(火)～24日(月)	シティプラザ はしもと内6階



平和ポスターコンテスト 作品募集

入賞者は11月8日に開催する「市民平和のつどい」で表彰されます。特に優れた入賞者などを「平和大使」として広島市へ派遣します(10月9日～11日を予定)。

テーマ 平和や核兵器廃絶に関連した作品で未発表のもの

規格 四つ切りの画用紙(54cm×38cm)

対象 市内在住か在学の小・中学生

応募方法 9月4日(必着)までに、作品の裏面に住所、氏名(ふりがな)、学校名、学年、組、題名、電話番号を書いて、市立小・中学校在学の人は通学先の学校へ、それ以外の人は直接か郵送で、渉外課(〒252-5277 中央区中央2-11-15)へ

もっと「戦争」を知る

藤野の懐かしい写真展・戦時中の体験記

甲州道中や吉野地区の、地域にまつわる写真や体験記などを展示します。

時 7月22日(水)～10月31日(土) 午前10時～午後4時

休館日 月曜日(9月21日、10月12日を除く)、9月24日、10月13日

会 吉野宿ふじや



圏吉野宿ふじや ☎042-687-5022

「原爆と人間」写真展

日にち	時間	会場
8月3日(月)～10日(月)	午前8時30分～午後5時 (初日は午前10時から、 最終日は午後4時まで)	緑区合同庁舎
8月4日(火)～11日(火)		津久井中央公民館

圏相模原平和実行委員会代表の田中さん ☎042-755-2216

戦没者等の遺族の皆さんへ 特別弔慰金が支給されます

「恩給法による公務扶助料」や「戦傷病者戦没者遺族等援護法による遺族年金」などを受ける人がいない場合、次の順位で遺族1人に支給されます。

- ①平成27年4月1日までに戦傷病者遺族等援護法による弔慰金の受給権を取得した人
- ②戦没者等の子 ③戦没者等の父母、孫、祖父母、兄弟姉妹
※戦没者等の死亡当時、生計関係などの要件を満たしているかどうかで、順位が入れ替わります。
- ④上記①～③以外の戦没者等の三親等内の親族(甥、姪など)
※戦没者等の死亡時まで引き続き1年以上の生計関係があった人に限ります。

支給内容 額面25万円、5年償還の記名国債 請求期間 30年4月2日まで
※前回(第8回・9回)特別弔慰金の申請手続きを本市でした人には、請求書類等を後日送付します。

※各公民館(城山・津久井・相模湖・藤野を除く)で出張受け付けを予定しています。日程については今後、本紙などでお知らせします。

請求窓口 地域福祉課、城山・津久井・相模湖・藤野保健福祉課

圏地域福祉課 ☎042-769-9222

後期高齢者医療制度 に加入している人へ 保険料のお知らせ

保険料率 (昨年度から変更はありません)

均等割額(年額) 4万2,580円(全国平均4万4,980円)

所得割率 8.30%(全国平均8.88%)

均等割額の軽減

同じ世帯の被保険者と世帯主の前年の総所得金額等を合計した額が、次の表の基準以下に該当する場合、均等割額が軽減されます。

国の政令改正により今年度分から5割、2割軽減の対象範囲が拡大されました。

世帯の総所得金額等の基準	軽減割合	軽減される額(年額)	軽減後の均等割額(年額)
33万円	8.5割	3万6,193円	6,387円
被保険者全員が年金収入80万円以下(その他の各種所得なし)の場合	9割	3万8,322円	4,258円
33万円+(26万円×当該世帯に属する被保険者数)	5割	2万1,290円	2万1,290円
33万円+(47万円×当該世帯に属する被保険者数)	2割	8,516円	3万4,064円

各月の納付額と納付方法

7月中旬に送付する保険料額決定通知書を確認してください。

保険料の納付方法

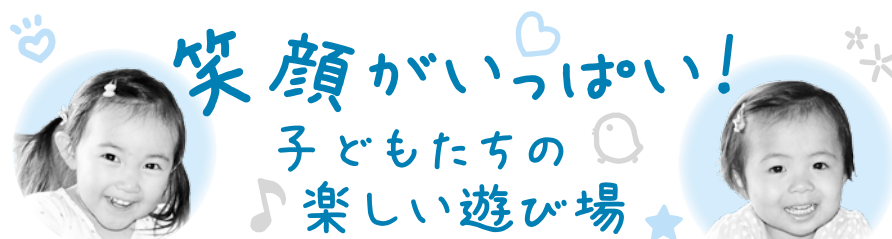
通知に納付書が付いている人(16枚つづり)	通知に納付書が付いていない人(6枚つづり)
銀行など金融機関で現金で納付してください	年金天引きか口座振替です(現金で納付する必要はありません)

※昨年度まで年金天引きでも、次のいずれかに該当する人は納付書で納めてください(封筒に「納付書が入っています」と朱書きされています)。

- 昨年度の保険料額が、一昨年度よりも下がった
- 一時的な所得増(不動産売却など)や世帯構成の変化などで保険料が上がり、昨年度(途中)から納付書で納付している
- 年金額が18万円未満
- 介護保険料が年金天引きされていない
- 今年度の後期高齢者医療保険料と介護保険料の合計額が、特別徴収の対象となる年金額の2分の1を超える(年金支給月ごとに判定)

納付方法の変更 年金天引きの人は、申請により、本人や家族名義の口座振替に変更することができます。被保険者に代わって口座振替で納付した保険料額は、税金の申告の時に、実際に納付した人の社会保険料控除に合算できます。

圏地域医療課 ☎042-769-8231



市にはこどもセンターや児童館など、子どもたちが遊べる児童厚生施設があります。夏休み期間中も、気軽に利用してください。

こどもセンター



遊戯室、幼児室、図書室などがあり、幼児でも安心して遊べます。月1回の乳幼児の育児相談や、親子遊びを紹介する「ふれあい親子サロン」など、さまざまな催しがあります。

開館時間 午前9時～午後5時

休館日 偶数月の第3日曜日、12月29日～1月3日ほか

児童館

遊戯室、図書室、集会室などがあります。児童から高齢者まで、世代間の交流を深めるためのイベントなどを行っています。

開館時間 ▶月～金曜日＝午後1時～5時

▶土・日曜日、祝日、夏休み期間等＝午前9時～午後5時

休館日 12月29日～1月3日ほか



児童遊園

ブランコ、滑り台などの遊具、砂場などがあります。



※各施設の所在地など、詳しくは市ホームページをご覧ください。

圏こども施設課 ☎042-769-9222



ペットを適正に飼うために必要なこと

ペットを飼う場合、心掛けてもらいたいことがあります。最期まで責任を持って飼うこと、ペットとの暮らしを楽しむこと、そして周囲の人に迷惑を掛けないことです。マナーと責任のある飼い方をし、ペットとの暮らしを豊かにしましょう。

ペットを捨てないで!

ペットを飼い始めたら、最期まで飼育するのが飼い主の責任です。飼う前に、自分の都合(仕事や引っ越しなど)でペットを手放すことにならないか、よく考えましょう。

飼い主さんへ

犬編



- **散歩のときは必ずリード(引き綱)を付けて** 犬を放すことは条例で禁止されています。犬を正しくコントロールできないと、犬のかみつき事故や交通事故につながり大変危険です。
- **ふんとおしっこの後始末を** ふんをしたら必ず飼い主が拾いましょう。おしっこは臭いが残るので、水で洗い流すなど配慮しましょう。
- **飼い主を明示** 犬の登録をし、犬に鑑札・注射済票を着けましょう。併せて、マイクロチップの装着もお勧めします。

猫編



- **室内で飼う** 飼い猫は、環境の整った室内で十分に暮らせます。交通事故や病気、失踪を防ぐためにも室内で飼育しましょう。
- **不妊去勢手術を** 猫のストレスの軽減、病気の予防のためにも、不必要な繁殖を防ぎましょう。
- **猫用トイレを設置** トイレを設置し、清潔に保ちましょう。
- **飼い主を明示** 首輪に飼い主の連絡先を書いた迷子札を着けましょう。併せて、マイクロチップの装着もお勧めします。

野良猫の世話をしている人へ

かわいそうという気持ちで餌を与えるだけでは、地域に猫がどんどん増え、ふんをするなどして近隣とのトラブルの原因となります。地域内で猫が嫌われないように、トイレの設置や不妊去勢手術を併せて行うなど、無責任な餌やりとならないようにしましょう。

野良猫の問題で困ったら

地域住民と猫との共生をめざし、住民と行政が協働して問題解決に取り組む、地域猫活動モデル事業を実施しています。詳しくはお問い合わせください。

☎生活衛生課 ☎042-769-8347 同課津久井班 ☎042-780-1413

市ではこんなサポートをしています

●犬・猫不妊去勢手術助成事業

飼い犬・飼い猫の不妊去勢手術の費用の一部を補助する制度です。手術前にお問い合わせください。

●子犬・子猫の譲渡会と飼い方などの相談

市獣医師会が定期的に開催しています。

譲渡会

時8月2日(日)午後1時~1時30分<雨天決行>

対①譲りたい人②欲しい人ともに市内在住の20歳以上

- ①子犬・子猫は生後約2~5カ月で、1週間前までに市獣医師会所属の動物病院で健康チェックと駆虫(実費約1,000円)を受けてください。
- ②印鑑と健康保険証などの住所・氏名を証明できる書類、2,000円(マイクロチップ代・装着費用。動物病院での登録費用などは別途)が必要

※希望者は、開始時間までに直接会場へ

飼い方などの相談

時8月2日(日)午後1時30分~2時

対当日、譲渡会で子犬・子猫を譲り受けた人

☎衛生研究所(旧衛生試験所)の北側に隣接する建物(中央区富士見1-3-41)

※愛犬・愛猫の同伴は不可

☎市獣医師会譲渡会事務局(かぶくん動物病院 ☎042-649-0843)

●猫の譲渡会と相談会 in 相模原

市民団体と市が協働で実施しています。猫の譲渡を希望する場合は相談会(月2回)での申し込みが必要です。また、譲り受けを希望する場合は譲渡面接会(月1回)へ直接お越しください。

※譲渡には条件があります。詳しくはお問い合わせください。

市立公文書館企画展 公文書から見た城山町の誕生から閉町まで

川尻村、湘南村、三沢村の一部が合併して誕生した城山町の歴史を紹介します。

時7月16日(木)~9月15日(火)午前8時45分~午後5時
休館日 月曜日(7月20日を除く)、毎月第3水曜日、7月21日(火)



☎市立公文書館 ☎042-783-8053

川尻石器時代遺跡 発掘調査現地説明会

縄文時代の国指定史跡である同遺跡の発掘調査成果を公開します。

時7月20日(祝)午前10時~午後3時

☎同遺跡発掘調査現場(県企業庁谷ヶ原浄水場東隣)

※希望者は直接会場へ

☎文化財保護課 ☎042-769-8371

夏休み交通安全教室

自転車シミュレーターを使って、自転車の正しい乗り方を学びます。

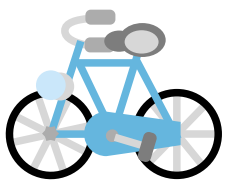
時8月の毎週月~金曜日

午前10時~11時30分、午後1時30分~4時

☎児童交通公園(鹿沼公園内)

対小学生 ※希望者は直接会場へ

☎生活安全課 ☎042-769-8229



人はもっと優しく社会はもっと面白いさがみはら若者サポートステーション説明会 & 出張簡易相談会 in 南区

社会での生きづらさを抱える若者の就労と、社会的自立をサポートする同ステーションの説明と個別相談を行います。

時7月28日(火)午後2時~4時 ☎南区地域福祉交流ラウンジ

対ニート・ひきこもり状態やフリーターなど、就労に困難を抱えている若者とその家族=20人(申込順)

☎7月27日までに、直接か電話で同ステーション(☎042-703-3861)へ

サガツクナビ「インターンシップ」事前説明会

9月13日~平成28年2月28日に、月3・4回程度、地元企業への取材や、イベントを企画・運営するインターンシップを実施します。まずは、説明会に参加してください。

時8月23日(日)午後1時30分~2時30分 ☎さがみはら産業創造センター

対大学生・大学院生・専門学校生など=8人(申込順)

☎8月20日までに、Eメールに氏名(ふりがな)、学校名、学部、学科、学年、携帯電話番号、「サガツクナビインターンシップ事前説明会」と書いて、同センター(☎sagatukunavi@sic-sagamihara.jp ☎042-703-6321)へ

サガツクナビ 就活生のための個別相談会 & 勉強会 ~JS実践編~

①個別相談会(1人40分) キャリアアドバイザーが相談に応じます。

②勉強会~JS(ジョブスタディ)実践編~ 「模擬面接会」(個別・グループ)を行い、ロールプレイングで弱点を把握し改善します。

時7月29日(水)、8月6日(木) ①午前9時30分~午後0時30分②午後2時~4時

☎ユニコムプラザさがみはら

対就職活動中の大学生・大学院生・専門学校生など(①は保護者も可)

定①各3人②各12人(申込順)

☎開催日2日前までに、サガツクナビホームページから申し込んでください。

☎さがみはら産業創造センター ☎042-703-6321

夏休みは図書館が面白い

子ども読書スタンプラリー

図書館が薦める本を読んで、その内容や図書館に関するクイズに挑戦します。11問中8問以上正解した人には、記念品をプレゼントします。

時 7月18日(土)～8月30日(日) 午前9時30分～午後5時

会 市立図書館(中央区鹿沼台)、相模大野図書館、橋本図書館、相武台分館

対 幼児～小学生=各館300人(先着順)

※希望者は直接各会場へ

問 市立図書館 ☎042-754-3604 相模大野図書館 ☎042-749-2244

橋本図書館 ☎042-770-6600 相武台分館 ☎046-255-3315



将来の学びを見つけよう!

アメリカ留学説明会

留学先の学校の探し方、必要な資金や奨学金について説明します。

時 7月25日(土) 午後2時～3時30分

対 高校生・大学生・大学院生とその保護者=30人(申込順)

申 7月24日までに、電話で同館(☎042-754-3604)へ

※詳しくは、図書館ホームページをご覧ください。

会 市立図書館
(中央区鹿沼台)



夏のこわ～いおはなし会

部屋を暗くして、怖いお話とクイズを楽しみます。

時 8月5日(水) 午後3時30分～4時30分

対 小学生=150人(先着順) ※希望者は直接会場へ

問 相模大野図書館 ☎042-749-2244



調べるっておもしろい! 夏休み宿題応援!

ネットと本で調べ学習体験講座

自分で決めたテーマについて調べます。

時 8月8日(土) 午後1時～4時

対 小学校3年生～中学生=16人(申込順)

申 7月31日まで(午前9時30分～午後5時)に、直接か電話で同館(☎042-770-6600)へ



会 橋本図書館

桜美林大学×アトラボはしもと×橋本図書館 銀河鉄道の夜をめぐる -鑑賞と工作を楽しもう!-

催し	日にち	時間
演劇	7月18日(土)	午後1時～1時30分
朗読		午後1時45分～2時15分
工作		午後2時30分～4時30分
おはなし会	7月19日(日)	午後2時～3時

会 ミウヰ橋本5階インナーガーデン(緑区橋本)

定 工作のみ80人(先着順。当日午後0時30分から会場で配布する整理券が必要)

※希望者は直接会場へ

問 橋本図書館 ☎042-770-6600

視聴覚ライブラリー



問 視聴覚ライブラリー
☎042-753-2401

催し名・日時	上映作品
16ミリフィルム 映画鑑賞会 8月2日(日)・4日(火) 午後2時～4時	▶わが心の銀河鉄道 宮沢賢治物語 (1996年/日本/カラー)
月例子ども映画会 8月8日(土) 午後2時～3時30分 ※未就学児は保護者同伴	▶ちいちゃんのかげおくり ▶字のないはがき ▶くまのプーさん プーさんと虎 ▶あざらしチック
シネマサロン 8月23日(日)・25日(火) 午後2時～3時40分	▶爆心 長崎の空 (2013年/日本/カラー)

会 市立図書館(中央区鹿沼台) 対 市内在住か通勤・在学の人

定 各150人(先着順) ※希望者は直接会場へ

和太鼓 響け!和のビート



和太鼓の演奏を楽しめるほか、実際に体験もできます。

時 7月26日(日) 午前9時30分～11時30分

会 古民家園(相模川自然の村公園内)

定 70人(先着順) ※希望者は直接会場へ

問 文化財保護課 ☎042-769-8371

とりのまちから

開園
30周年

町田薬師池公園 四季彩の杜 ダリア園 開園中

約500種・4,000株の色とりどりのダリアの花が楽しめます。併設の休憩所「木花」では、障害者施設で作った製品やパンなども販売しています。

時 11月3日(祝)まで

午前9時30分～午後4時30分(入園は午後4時まで)

費 350円(中学生以下は無料)

交通 ▶町田バスセンター5番乗り場から「山崎団地」行きバス「北一号」下車、徒歩8分 ▶小田急線町田駅北口POPビル先21番乗り場から「本町田經由野津田車庫」行きか、「鶴川駅」行きバス「今井谷戸」下車、徒歩10分

※開花状況は同園ホームページをご覧ください。

問 ダリア園 ☎042-722-0538



市立博物館 へ行こう

問 市立博物館 ☎042-750-8030
〒252-0221 中央区高根3-1-15

夏休み親子天文教室 手作り天体望遠鏡

工作キットを組み立て、天体を観望します。

時 7月28日(火) 午後3時30分～8時

対 小学校4～6年生とその保護者

定 35組(申込順。1組3人まで)

費 2,700円(教材費・1キット)

申 同館で工作キットを購入し、添付の申込書を同館へ



金星探査機「あかつき」応援企画!

昼間の天体観望会 金星を見よう

口径40cm天体望遠鏡で、「あかつき」が向かっている金星を観望します。

時 8月1日(土) 正午～午後0時40分、午後3時40分～4時20分

※入退場自由。希望者は直接会場へ

小・中学生のための生物学教室

動物のからだのつくりと動くしくみ

いろいろな動物の標本や実物を観察しながら、体のつくりや動く仕組みを学びます。

時 8月26日(水) 午前10時～午後3時

対 小学校4年生～中学生=30人(抽選)

申 7月31日(必着)までに、往復はがき(1枚2人まで)に住所、氏名(ふりがな)、学年、電話番号、「生物学教室」と書いて、同館へ



プラネタリウム・全天周映画

夏休み特別上映

全天周映画の新番組や期間限定子ども向け番組などを、県内最大級の直径23mの大型ドームスクリーンで楽しめます。

時 7月18日(土)～8月30日(日)

午前11時	午後1時30分	午後2時40分	午後3時50分
子どもプラネタリウム ワクワクさがぼん! 惑星めぐり	全天周映画 名探偵コナン 探偵たちの星月夜 同時上映 「はやぶさ2」 宇宙へ出発!	プラネタリウム もっと宇宙へ! 日本の太陽系探査 ～「はやぶさ」 「かぐや」たちが 教えてくれたこと～	〈新番組〉 全天周映画 スターオーシャン 同時上映 コズミック ジャーニー

※都合により、上映スケジュールが変更になる場合があります。

定 各210人(先着順)

費 各500円(4歳～中学生200円、65歳以上250円)

※希望者は直接会場へ

休館日 月曜日(7月20日を除く)、7月21日(火)



上溝夏祭り



7月25日(土)
26日(日)

郷土に古くから保存継承されてきた御輿や山車が、地元伝承の祭り囃子にのって勇ましく練り歩きます。
25日(土)午後6時～9時
26日(日)午後2時30分～9時30分
上溝商店街通りほか
※御輿は26日午後5時ごろから出ます。
※駐車場はありません。公共交通機関を利用してください。



さがみ湖湖上祭花火大会



8月1日(土)

約5,000発の花火が湖面に映り、見ている人を幻想的な世界へと誘ってくれる花火大会。山々にとどろく大迫力の超大玉尺五寸。光の芸術をぜひお楽しみください。
午後7時30分～9時
県立相模湖公園
※雨天時は2日(日)に順延
※駐車場は有料です。詳しくはお問い合わせください。



橋本七夕まつり



8月7日(金)
8日(土)
9日(日)

地域の団体・住民などが趣向を凝らして作った約200本の竹飾りが、七夕通りの夜を華やかに彩ります。ダンスなどのステージイベントも見逃せません。
午後2時～9時
(9日は午後8時30分まで)
橋本七夕通りほか
※雨天時、屋外イベントは中止



相模原納涼花火大会



8月22日(土)

相模原の夏の夜空を彩る風物詩。スターマインを中心とした約8,000発の豪華な花火が、相模川と河畔にいる人々をその色に染めていきます。
午後7時～8時15分
水郷田名相模川高田橋上流
※雨天・相模川増水時は23日(日)に順延。
23日も開催できない場合は中止
※大会当日、エフエムさがみ(83.9MHz)で交通情報・実況中継を放送します。
※花火大会臨時駐車場は有料です(駐車場利用協力金1台1,000円)。
テレホンサービス(有料)
☎0180-99-1233(大会前日と当日のみ)



大野北銀河まつり



8月1日(土)
2日(日)

メインステージとなるギャラクシーステージでは、参加者の奏でる音楽と熱いダンスパフォーマンスが繰り広げられます。
1日(土)午前11時～午後9時
2日(日)午前10時～午後8時
鹿沼公園
※同まつり開催のため、8月1日・2日は児童交通公園(鹿沼公園内)の一般利用はできません。
※雨天中止

思い出に残そう 相模原の夏

市内では伝統的なお祭りや花火大会など、さまざまなイベントが行われます。たくさんのイベントに参加して、楽しい夏の思い出を作りませんか。

小倉橋 灯ろう流し

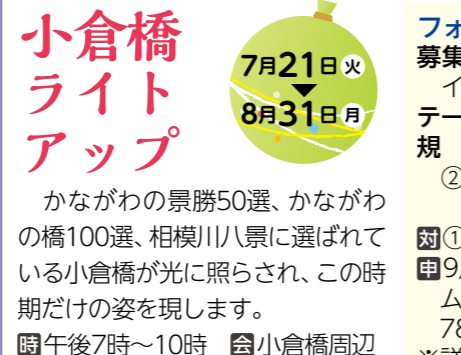
8月16日(日)



温かい明かりを灯した約700基の灯ろうがゆらゆらと漂う姿は、とても幻想的です。ライトアップされた小倉橋のたもとから、それぞれの願いをのせて相模川を流れていきます。
午後6時30分～8時30分 小倉橋下
※灯ろうは小倉橋灯ろう流し実行委員会や協力店で販売します(前売り1,200円、当日1,500円)。
※臨時駐車場は無料です。台数に限りがありますので、公共交通機関を利用してください。

小倉橋 ライトアップ

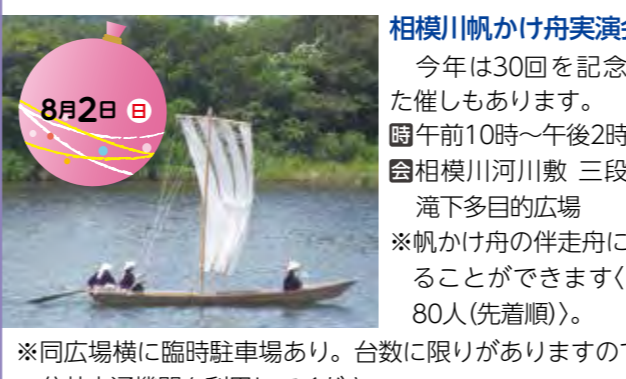
7月21日(火)
8月31日(月)



フォトコンテスト
募集作品 7月21日～8月31日に撮影した小倉橋の写真がイラストで、未発表のもの
テーマ「Communication～つながり～」
規格 ①写真=Lサイズ以上(四つ切りを推奨) ②イラスト=四つ切りサイズ(55cm×40cm、縦横自由)の画用紙。描画材料は自由
①高校生以上②小・中学生 ※1人2点まで
9月14日(必着)までに、作品1点ごとに、城山商工会ホームページにある応募票を裏面に貼り、同商工会(☎042-782-3338)へ
※詳しくは、同商工会ホームページをご覧ください。

帆かけ舟を見に行こう!

帆かけ舟展示
明治から昭和初期にかけて活躍していた舟の、美しく帆を張った雄姿を展示します。
午前9時～午後6時
相模の大丸センター
相模の大丸センター ☎046-255-1311



※同会場横に臨時駐車場あり。台数に限りがありますので、公共交通機関を利用してください。

雨天時の開催情報はここでチェック

問い合わせ先のない催しの雨の日の開催の有無については、市コールセンターとFacebookでお知らせします。
市コールセンター ☎042-770-7777

相模原薪能

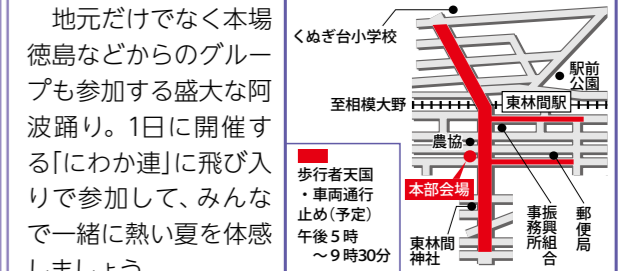
日本古来の伝統芸能である「能楽」を、幽玄な明かりの中で楽しんでください。
午後6時30分～8時30分
相模女子大学グラウンド(南区文京)
※雨天時は相模女子大学グリーンホール(市文化会館)で実施
演目「能楽」ほか
○予約席(指定席480席)は500円。希望者は8月2日午前10時から、電話でチケット Moveへ
※チケットムーヴ.net ホームページでも購入可
○当日席は無料。希望者は直接会場へ(入場整理券は不要)
チケット Move ☎042-742-9999

南区区制施行5周年記念 東林間 サマーわあ!ニバル



8月1日(土)
2日(日)

地元だけでなく本場徳島などからのグループも参加する盛大な阿波踊り。1日に開催する「にわか連」に飛び入りで参加して、みんなで一緒に熱い夏を体感しましょう。
1日(土)午後6時～9時
2日(日)午後5時20分～9時
東林間駅前大通り(シャント大通り)ほか
※雨天中止



7/24(金)・25(土) JAXA 相模原キャンパス 特別公開

希望者は直接会場へ

普段は見られない研究施設や最新の研究内容を、JAXA職員が分かりやすく紹介します。会場では、銀河連邦物産展なども開催します。

時 午前10時～午後4時30分
 ※詳しくは、JAXA宇宙科学研究所ホームページをご覧ください。

場 JAXA相模原キャンパス (中央区由野台) ☎042-759-8008



シルバー人材センター おさらい教室〈全3回〉

教員経験のある同センター会員が、豊かな経験と能力を生かし、国語と算数の宿題や復習をサポートします。

時 午前9時30分～11時30分
 対 小学校3～6年生
 定 同センター緑事務所=各6人、同センター中央・南事務所=各8人(申込順)
 費 各3,000円
 申 開催日5日前までに、電話で希望する会場へ

日にち	会場・電話番号
7月27日(月)～29日(水) 8月18日(水)～20日(金) 8月27日(木)・28日(金)・31日(月)	シルバー人材センター 緑事務所 042-783-1313
7月27日(月)～29日(水) 8月 3日(月)～ 5日(水) 8月17日(月)～19日(水) 8月24日(月)～26日(水)	同センター 中央事務所 042-754-1177
7月27日(月)～29日(水) 8月 3日(月)～ 5日(水) 8月19日(水)～21日(金) 8月26日(水)～28日(金)	同センター 南事務所 042-745-2158

8/1(土) ニローネBBまつり

ブルーベリーの摘み取り試食体験やジャム作りのほか、野菜、特産品などを販売します。

時 午前9時～午後3時
 会 オギノパン駐車場(緑区長竹2841)ほか
 摘み取り体験(1時間)
 受け付け 午後2時まで
 費 500円(小学生以下200円)
 ※持ち帰りは、1kg 1,500円
 ジャム作り
 受け付け 午前10時30分まで 費1瓶300円(1家族2瓶まで)

場 津久井まちづくりセンター ☎042-780-1403



8/8(土) 相模湖自然体験教室 夏休み!日帰りやまなみあそび体験会

薪拾いと火おこし、地元食材を使ったピザ作りなどを楽しめます。

時 午前9時30分～午後4時30分
 会 相模湖休養村キャンプ場(緑区寸沢嵐)
 対 小学生=40人(申込順) 費1,000円
 申 8月5日までに、電話か、ファクス、Eメールに住所、氏名(ふりがな)、年齢、電話番号、「相模湖自然体験教室」と書いて、こども野外活動支援ネットワークの坂野さん(☎080-3273-5080 FAX020-4664-1662 ✉kidsoutdoornet@gmail.com)へ

障害児のためのポニー乗馬

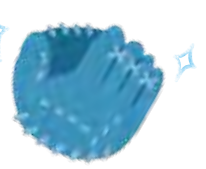
ポニーの乗馬や世話を通して、心身のリフレッシュを図ります。

日にち	時間	会場
8月 8日(土)	午前10時～11時30分	相模原麻溝公園 ふれあい動物広場
15日(土)	午後 4時30分～6時	
22日(土)		

対 市内在住の障害がある4歳～中学生で、保護者が同伴できる人=各6人(抽選) ※参加は1人1回
 申 7月25日～28日に、直接か、ファクス、Eメールに住所、氏名(ふりがな)、年齢、電話・ファクス番号、希望日時、「障害児のためのポニー乗馬」と書いて、同広場(☎FAX042-778-3900 ✉sagamihara@harmonycenter.or.jp)へ

8/23(日) 親子グラブ作り


時 午後1時～4時
 会 サーティーフォー相模原球場
 対 小学校2～6年生の子どもとその保護者
 定 20組40人(申込順)
 費 1組5,400円
 申 8月15日までに、直接か電話で同球場(☎042-753-6930)へ



8/29(土) フォトシティさがみはら2015 親子写真教室

写真家の大西みつぐさんが、デジタルカメラを使った写真撮影を分かりやすく指導します。オリジナルフォトフレームも作ります。

時 午前10時～午後4時
 会 アートラボはしもと
 対 小・中学生とその保護者
 定 30人(申込順)
 申 8月15日までに、直接か電話で、フォトシティさがみはら実行委員会事務局(文化振興課内 ☎042-769-8202)へ



募集! ポスター・標語・作文

内容	テーマ・規格	対象	応募期限	応募先・問い合わせ
①安全・安心まちづくりポスター・標語	「交通安全」か「防犯」 ▶ポスター=四つ切り画用紙 ▶標語=はがき(同規格の用紙可)かEメール 応募点数 1人各1点まで	市内在住か在学の小・中学生	9月 3日	生活安全課 ☎042-769-8229 ✉seikatsuanzen@city.sagamihara.kanagawa.jp
②美化ポスター・標語	「ポイ捨て禁止」「きれいなまちづくりの日(まちなみ)」かEメール 応募点数 1人各1点まで	市内在住か在学の小学生	9月 4日	資源循環推進課 ☎042-769-8334 ✉shigenjunkan@city.sagamihara.kanagawa.jp
③「尾崎行雄(号堂)」読書感想文	「漫画 尾崎号堂」「号堂 この人を知ろう」など尾崎行雄に関する本を読んだ感想 ▶400字詰め原稿用紙3～4枚	市内在住か在学の中学生	9月24日	生涯学習課 ☎042-769-8286
④明るい選挙啓発ポスター	「明るい選挙に関すること」「投票参加を呼びかけること」など ▶四つ切りか八つ切り画用紙、描画材料は自由 応募点数 1人1点まで	市内在住か在学の小学生～高校生	9月 9日	市選挙管理委員会事務局 ☎042-769-8290

応募方法

①～③各応募期限(必着)までに、作品(ポスター・作文は裏面貼付)に住所、氏名(ふりがな)、年齢、学校名、学年、組、電話番号を書いて、直接か郵送、Eメール(標語のみ)で、各応募先へ
 ④応募期限(必着)までに、作品の裏面右下に市区名、学校名、学年、氏名(ふりがな)を書いて、直接、市内在住の人は通学先の学校へ、市外へ通学の人は、直接か郵送で各区の選挙管理委員会へ

応募先住所

①～③ 〒252-5277 中央区中央2-11-15
 ④ 緑区選挙管理委員会事務局(〒252-5177 緑区西橋本5-3-21)
 中央区選挙管理委員会事務局(〒252-5277 中央区中央2-11-15)
 南区選挙管理委員会事務局(〒252-0377 南区相模大野5-31-1)

スポレクライフ

スポーツ・レクリエーションを楽しもう

市立小学校のプール開放 希望者は直接会場へ

緑区(橋本・大沢地区)、中央区、南区の市立小学校(宮上・富士見・小山・夢の丘小学校を除く)のプールを開放します。

対 市内在住の小・中学生とその保護者
 ※開放期間・時間は各校により異なります。詳しくは市ホームページをご覧ください。
 ※城山・津久井・相模湖・藤野地区の市立小・中学校のプール開放については、スポーツ課津久井地域班(☎042-684-3257)へお問い合わせください。

期間	日にち	時間
前期	8月 3日(月)～5日(水)	午前 9時30分～11時35分
中期	8月10日(月)～12日(水)	午後 1時45分～3時50分
後期	8月17日(月)～19日(水)	※午前か午後のいずれか

☎スポーツ課 ☎042-769-8288

プールスタンプラリー

対象施設のうち3カ所のプールを利用して、スタンプを集めた先着500人に記念品をプレゼントします。

時 7月18日(土)～8月31日(月)
 対 中学生以下

対象施設	電話番号
古淵鶴野森公園 屋外水泳プール	042-747-4641
こだま(小倉)プール	042-782-1122
銀河アリーナ	042-776-5311
さがみはら北の丘センター	042-773-5570

プール感謝デー 希望者は直接会場へ

プールを無料開放します。中学生以下にはバルーンのプレゼントがあります。

時 7月19日(日) 午前9時～午後9時30分
 会 銀河アリーナ
 閩 銀河アリーナ ☎042-776-5311



ジュニア水泳教室(全5回)

時 8月4日(火)～9日(日)(8月5日を除く) 午前10時30分～正午
 会 銀河アリーナ 対 小学生=30人(抽選) 費 4,000円
 申 7月23日(必着)までに、往復はがきに住所、氏名(ふりがな)、年齢、電話番号、「ジュニア水泳」と書いて、同所(〒252-0229 中央区弥栄3-1-6 ☎042-776-5311)へ

相模原ギオンスタジアム (相模原麻溝公園競技場)

教室名	日にち	時間	対象	定員(申込順)	費用
スポーツチャンバラ(全5回)	8月 1日(土) 8日(土) 16日(日) 22日(土) 23日(日)	午後1時30分～3時 (8日=午前10時～11時30分)	小学生以上(小学校2年生以下は保護者同伴)	各30人	各1回 500円
リフレッシュヨガ(全12回)★	8月5日～11月11日の毎週水曜日(8月12日、9月23日、10月21日を除く) 8月6日～11月12日の毎週木曜日(8月13日、9月24日、10月22日を除く) 8月7日～11月13日の毎週金曜日(8月14日、9月25日、10月23日を除く)	午前 9時30分～10時30分、 午前11時～正午、 午後 0時30分～1時30分	18歳以上(高校生を除く)	各10人	各 8,400円
押し絵づくり～お月見飾り～	8月27日(木)	午前11時～正午		20人	1,500円(材料費含む)

申 電話か、ファクス、Eメールに住所、氏名(ふりがな)、年齢、電話番号、教室名、★は希望日時を書いて、同所(☎042-777-6088 FAX042-777-0161 ☒asamizo-stadium@dream.jp)へ

さがみはらグリーンプール

教室名	日にち	時間	対象	定員	費用
①夏休み短期体操(全3回)	8月10日(月)～12日(水)	午後2時～3時 午後3時15分～4時15分 午後4時30分～5時30分	鉄棒・マットが苦手な小学校1～4年生	各10人(抽選)	各 3,000円
②フラワーアレンジメント	8月18日(火)	午前10時30分～午後 0時30分	18歳以上	各20人(申込順)	1,500円
③はじめてのビーズアクセサリー	8月22日(土)	午前10時～午後 1時	小学生以上(小学校1～3年生は保護者同伴)	各20人(申込順)	1,500円

申 ①7月26日(必着)までに、往復はがき(1人1枚、兄弟姉妹の連名不可)に住所、氏名(ふりがな)、年齢、学年、電話番号、希望時間、「夏休み短期体操」と書いて、同プール(〒252-0242 中央区横山5-11-1)へ。②③開催日前日までに、直接か電話で同プール(☎042-758-3151)へ

市体育協会からののお知らせ

市体育協会 ☎042-751-5552 FAX042-751-5545
 〒252-0236 中央区富士見6-6-23 けやき会館内
 ☒taikyo@jade.dti.ne.jp ☒http://www.jade.dti.ne.jp/~taikyo/

親子ラグビー教室

時 7月26日(日) 午前9時～正午
 会 相模原ギオンフィールド
 対 市内か近隣市に在住の3歳～中学生とその保護者(保護者が市内か近隣市に在勤でも可)
 費 1人50円
 ※希望者は運動ができる服装で直接会場へ

夏休みジュニアボウリング教室

時 8月26日(水)～28日(金) 午前10時～正午
 会 相模原パークレーンズ(中央区相模原(☎042-755-1110))、相模ファーストレーン(中央区相模原(☎042-755-1088))
 対 市内在住か在学の小・中学生
 定 各20人(申込順)
 費 各1,500円
 申 8月16日までに、直接か電話で各会場へ
 ※町田ボウリングセンター(☎042-742-3692)でも申し込みます。

スポーツチャンバラ夏休み体験会

時 ①8月1日(土) 午前10時～11時30分
 ②8月7日(金) 午後7時～8時30分
 会 ①北総合体育館②総合体育館
 対 4歳以上
 ※希望者は室内履きを持って直接会場へ

スポーツセミナー兼日本スポーツ健康科学学会大会公開講座「女性アスリートにおけるコンディショニング」

時 8月30日(日) 午前10時～午後0時30分
 会 相模女子大学マーガレットホール(南区文京)
 対 16歳以上
 定 150人(申込順)
 費 1,000円
 ※前日の同大会参加者は無料
 申 電話か、Eメールに住所、氏名(ふりがな)、年齢、電話番号、指導しているか行っているスポーツ、「スポーツセミナー」と書いて、同協会へ

初・中級テニス教室(秋)(全5回)

時 9月1日～10月6日の毎週火曜日(9月22日を除く)
 (予備日10月13日(火)・20日(火))
 午前10時30分～午後0時20分
 会 淵野辺公園テニス場
 対 18歳以上
 定 50人(抽選)
 費 5,500円
 申 8月1日(必着)までに、市テニス協会ホームページからか、往復はがき(1人1枚)に住所、氏名(ふりがな)、年齢、性別、電話番号、テニス歴、「初・中級テニス教室」と書いて、市体育協会へ

チャリティゴルフ大会

時 9月7日(月) 午前8時
 会 相模原ゴルフクラブ(南区大野台)
 対 市内在住か在勤の18歳以上で、アマチュアルールに抵触しない人
 定 160人(抽選)
 費 参加費3,000円、プレー費1万8,600円(飲食代別)
 申 8月2日(必着)までに、往復はがきか

Eメール(1通4人まで)に全員の住所(在勤の場合は勤務先)・氏名(ふりがな(代表者に○))・生年月日・性別・電話番号、「チャリティゴルフ大会」と書いて、同協会へ

市民登山教室(中級) 南無八幡大絶景 阿弥陀岳・赤岳

時 9月26日(土)～28日(月)(2泊3日)
 集合 午前6時15分に相模原駅北口
 対 市内在住か在勤の18歳以上で、7時間以上登山可能な人
 定 30人(抽選)
 費 4万1,500円
 申 7月31日(必着)までに、往復はがきかEメールに全員の住所・氏名(ふりがな(代表者に○))・年齢・性別・電話番号、「登山教室中級」と書いて、往復はがきは市体育協会へ。Eメールは市山岳協会の田村さん(☒kazuhisa-tamura@jcom.home.ne.jp)へ

情報あ・ら・かると

お知らせ

サマージャンボ宝くじ・サマージャンボミニ7000万宝くじ 販売中 市内で購入を

市内で購入された宝くじの収益金は、本市のさまざまな事業に役立てられます。ぜひ、市内の宝くじ売り場でお買い求めください。

☎財務課

サマージャンボ宝くじ
1等・前後賞合わせて **7億円**

〈発売期間〉7/8※～7/31※
〈抽せん日〉8/11※

1等/5億円 前後賞/各1億円

サマージャンボミニ **7000万** と同時発売

宝くじ売り場等に関するお問い合わせ ☎03-3535-9085
この宝くじの収益金は市町村の明るく住みよいまちづくりに使われます。
公益財団法人 神奈川県市町村振興協会

市広域交流拠点整備計画検討委員会 相模原駅周辺地区小委員会

時7月29日(水) 午後7時
会 市民会館第1大会議室
定 10人(抽選)
※傍聴希望者は、当日午後6時45分までに直接会場へ
※審議内容は一部非公開になる場合あり
☎相模原駅周辺まちづくり課

納期限は 7月31日(金)

- ▶ 固定資産税・都市計画税 第2期
- ▶ 国民健康保険税 第2期

※コンビニエンスストアでも納付できます。

納税は便利な口座振替で
☎金融機関の窓口へ

「まなびのパスポート」 2015年度秋学期生募集説明会

相模女子大学で開講している科目をいくつでも自由に受講できる制度
※大学の単位は修得できません。
時7月30日(木) 午前10時～11時、
8月3日(月) 午後1時30分～2時30分
会 相模女子大学(南区文京)
定 各60人(先着順)
※希望者は直接会場へ
☎同大学教育研究推進課(☎042-747-9563)

学校施設の工事を実施

児童・生徒がより安全で快適な学校生活を過ごせるよう工事を実施します。一部施設の利用に当たり、ご不便をお掛けしますがご協力をお願いします。

時期	内容	学校名
主に夏休み	体育館改修	若松・新宿・当麻田・広田小学校、北相・藤野中学校
	トイレ改修	旭・相原・大野・南大野・相模台・光が丘・大沼・横山小学校、相陽・上鶴間・麻溝台中学校
9月以降	体育館改修	九沢・淵野辺東小学校、相原・小山・若草・由野台・相模丘中学校
	空調設備設置	相陽・上溝・田名・旭・相模台・清新・大野台・相武台・相原・内出・相模丘中学校

☎学校施設課

分譲マンション無料相談

時8月3日(月) 午後1時30分～4時30分
会 中央区役所市民相談室
対 市内の分譲マンションか分譲型団地に住んでいる人=3組(申込順)
申7月29日までに、電話で建築指導課(☎042-769-8252)へ

9月に市営峰山霊園(10年期限付きの墓石付芝生墓所)の公募を実施

所在地 南区磯部4573-2

募集数 48区画(1区画2.5m)
使用料(10年) 18万9,000円(更新可)
年間管理料 4,500円
公募期間 9月1日～30日
応募資格 平成26年9月1日以前に市に住民登録し、以後も引き続き市内在住である、未埋葬の焼骨を有することなど
※申し込み方法など詳しくは、8月15日以降に本紙や市ホームページでお知らせします。
※新規ではなく、返還された使用済み区画です。
※市営霊園公募に伴う手続き代行・墓石工事などの市の指定業者はありません。
☎市コールセンター(☎042-770-7777)

募集

ほかほかふれあいフェスタ2015の作詞・作曲者

10月17日(土)に開催する、障害のある人もない人も共に楽しむ同フェスタで使用
対①作詞=障害がある人(未発表のものに限る。1人3作まで)②作曲=①の詞に曲を付けて発表してくれる人
申8月14日(必着)までに、電話か、郵送、ファクスに住所、氏名、電話番号、①は歌詞、②は「作曲」と書いて、相模原ボランティア協会(〒252-0236 中央区富士見6-1-20 ☎042-759-7982)へ

大野南高齢者支援センター職員

地域の高齢者などへの相談業務、地域住民が暮らしやすい環境づくりの支援
勤務 月～金曜日の週5日で、午前8時30分～午後5時30分
賃金 月額23万円から
対 社会福祉士か介護支援専門員の資格がある人=若干名(選考)
申 電話で幸園(☎042-766-1700)へ

横浜弁護士会人権賞候補者

県内で人権侵害に対する救済活動、人権思想の普及・確立のための活動、人権擁護のための活動をした個人・団体が対象。自薦・他薦不問
申8月31日までに、電話で同会(☎045-211-7705)へ

文化財調査・普及員

文化財パトロール、普及事業の企画・運営、遺跡の案内などを行い、市民へ郷土を愛する心を伝えるボランティア
申8月15日(必着)までに、はがきかファクス、Eメールに住所、氏名(ふりがな)、年齢、電話番号、「文化財調査・普及員」と書いて、文化財保護課(〒252-5277 中央区中央2-11-15 ☎042-754-7990 ☎bunkazai@city.sagamihara.kanagawa.jp ☎042-769-8371)へ
※応募後、講習会(全7回)あり

緑区役所区民課の非常勤職員

窓口業務など
勤務場所 緑区役所区民課、橋本駅・相原連絡所
勤務 10月から11月から週3・4日程度で、1日5時間30分(早番・遅番あり)
※勤務のない月あり
賃金 時給909円
対 簡単なパソコン操作ができる人
定 若干名(選考)
申7月24日午前9時～午後5時に、電話で同課(☎042-775-8805)へ
※8月4日(火)に面接あり。履歴書(写真貼付)を持参

自衛官

種目	対象
一般曹候補生	18歳～26歳
自衛官候補生	
航空学生	高校卒業(見込み含む)～20歳

※受付期間や試験日時など、詳しくはお問い合わせください。
☎自衛隊相模原地域事務所(☎042-755-0694)

イベント

相模の大凧まつり写真展

相模の大凧まつり写真コンテストの応募作品を展示
時7月16日(木)～8月18日(火)
午前9時～午後6時
会 相模の大凧センター
☎同センター(☎046-255-1311)

7～9月 施設の催し・講座

※会場・問い合わせは原則各施設です

ソレイユさがみ ☎042-775-1775

であいのサロン
おしゃべりする気楽な交流の場
時8月10日(月) 午前10時～正午
定30人(申込順)
子育ておしゃべりサロン
自分らしい子育てを見つける場
時8月17日(月) 午前10時30分～正午
対1歳未満の初めての子とその保護者
定10組(申込順)
夏休み 親子で楽しむ映画まつり
「ミッキーマウス ミッキーのがんばれサーカス」「新・ジャングル大帝 誕生」ほか
時8月22日(土) 午前10時30分～正午
定50人(申込順)
…………… 共 …………… 通 ……………
※未就学児(2歳以上)の保育あり(要予約)
申 直接か電話、ファクスに氏名(ふりがな)、電話番号、催し名を書いて、同所(☎042-775-1776)へ

さがみはら北の丘センター ☎042-773-5570

プール縁日
ヨーヨーすくい、輪投げなど
時8月1日～29日の毎週土曜日 午前10時30分～正午、午後6時～7時30分
対 小学生以下
費 100円
※プール利用料が別途必要
※希望者は直接会場へ

けやき体育館 ☎042-753-9030

① **じっさいのパフォーマンス講座(全2回)**
ジャグリングなど
時8月19日(水)・26日(水) 午前10時～正午
対 市内在住か在勤・在学の知的障害児・者
定 16人(申込順)
② **絵本を楽しもう!**
大型絵本などの読み聞かせ
時8月29日(土) 午前10時～11時
対 市内在住か在勤・在学の障害児・者
定 30人(申込順)
…………… 共 …………… 通 ……………
※手話通訳・要約筆記対応可
申8月①12日②22日までに、直接か電話、ファクスに住所、氏名(ふりがな)、

年齢、電話番号、手話通訳・要約筆記の有無、催し・講座名を書いて、同館(☎042-769-1200)へ

市民健康文化センター ☎042-747-3776

こども健文ロードSHOW!

タイトル	日にち
① 魔法の宅急便	7月29日(水)
② 不思議の国のアリス	8月 5日(水)
③ ピノキオ	19日(水)
④ ピーター・パン	26日(水)

時 午後1時30分～3時
対 中学生以下とその保護者(未就学児は保護者同伴)
定 各60人(先着順)
※7月①22日②29日、8月③12日④19日から同所で配布する整理券が必要
健文なつまつり2015
縁日コーナー
時8月2日(日) 午前10時～午後2時
親子ストレッチ教室
時8月2日(日) 正午～午後0時45分
対 4歳～中学生とその保護者(未就学児は保護者同伴)
定 20組(先着順)
※希望者は直接会場へ

サン・エールさがみはら ☎042-775-5665

夏休み親子映画鑑賞会
「Donald Duck とゆかいなペンギン」 「注文の多い料理店」など
時7月30日(木) 午前10時～正午
さん・えーる落語
～真夏の怪談噺～
橘ノ圓滿さん、春雨や雷太さんが出演
時8月2日(日) 午後2時～3時
…………… 共 …………… 通 ……………
定 各220人(先着順)
※希望者は直接会場へ
一眼レフカメラ講座～静物写真編～
時9月13日(日) 午前10時～午後0時30分
対 市内在住か在勤の人
定 10人(抽選)
費 500円
申7月31日(必着)までに、はがきかファクス、Eメールに住所、氏名(ふりがな)、年齢、性別、電話番号、「一眼レフカメラ講座」と書いて、同所(〒252-0131 緑区西橋本5-4-20 ☎042-775-5515 ☎sun-yell@ajisaimeitsu.or.jp)へ



川をきれいにしよう！ 境川クリーンアップ作戦

境川の下馬の橋～新田橋、横町橋～小山橋(上流)、蓬萊橋～昭和橋、小山橋(下流)～高木橋の清掃
 時7月26日(日)午前8時～11時(予定)
 ※集合場所や雨天時の実施など、詳しくはお問い合わせください。
 関境川クリーンアップ作戦実行委員会事務局(☎042-785-4350)

相模ダムの催し

相模湖・ダム建設殉職者合同追悼会
 時7月26日(日)午後1時30分～4時15分
 会県立相模湖交流センター
 定300人(先着順)
 ※希望者は直接会場へ
相模ダム建設資料展示会
 時7月25日(土)～31日(金)
 午前9時30分～午後5時
 会相模湖記念館
 関同追悼会実行委員会の太田さん(☎042-684-3514)

障害児・者作品写真展

写真、絵画、陶芸・木工・手工芸作品などの展示
 時7月29日(水)～31日(金)
 午前10時～午後8時(29日は午前10時30分から、31日は午後3時まで)
 会イオン相模原店(南区古淵)
 関県立相模原養護学校(☎042-778-0946)

さが丸café シニア世代の自分さがし！～セカンドライフの生きがいを見つけよう～

ボランティア受け入れ団体の紹介、地域行事や施設の手伝いなどの活動をしている団体との交流
 時7月29日(水)午後2時～4時
 会さがみはら市民活動サポートセンター
 関退職後、経験や技術をNPOや市民活動に生かしたい人＝20人(申込順)
 費200円
 申7月28日までに、電話か、ファクス、Eメールに住所、氏名、電話番号、「さが丸café」と書いて、同センター(☎042-755-5790)✉sagami.saposen@iris.ocn.ne.jpへ

「葉っぱ図鑑」をつくろう！

葉脈を取り出す実験と樹木の解説、葉の図鑑づくり
 時8月5日(水)午前10時～正午(荒天中止)
 会相模原北公園 費300円
 関小学校4～6年生＝20人(申込順)
 申8月4日までに、電話で市まち・みどり公社(☎042-751-6624)へ

クールシェア映画上映会 ～ある精肉店のはなし～

映画会
 時8月7日(金)午後3時～4時50分、午後6時30分～8時20分
 費1,000円(前売り券800円、中学生以下と障害者の付き添いは無料)
 ※字幕、音声ガイド付き
連続あや監督トークショー
 時8月7日(金)午後5時
 会相模女子大学グリーンホール(市文化会館)多目的ホール
 定各200人(申込順)
 申直接、環境情報センター(☎042-769-9248)へ

勝坂の自然で遊ぼう ～ネイチャーゲームで楽しもう～

親子で楽しめる自然を生かしたゲームなど
 時8月9日(日)午前9時～11時30分
 会史跡勝坂遺跡公園管理棟
 定30人(申込順)
 申8月6日までに、電話で文化財保護課(☎042-769-8371)へ

収蔵美術品展関連ワークショップ 「抽象・初歩の初歩」

テーマ	日にち	時間
抽象をつくる(立体)	8月9日(日)	午後1時30分～3時30分
抽象を描く(絵画)	23日(日)	

会相模原市民ギャラリー
 関中学生以上＝各20人(申込順)
 費各500円
 申電話で同ギャラリー(☎042-776-1262)へ

陽光園夕涼み会

太鼓の演奏、盆踊り、模擬店など
 時8月1日(土)午後4時30分～6時30分(荒天中止)
 ※希望者は直接会場へ
 ※駐車場は光が丘小学校校庭
 関同園(☎042-756-8410)

講演・講座

NPO法人の会計講座 「思ったより簡単！NPO会計」

会計事務初心者向けに、NPO会計の特徴、作成すべき帳簿類について説明。税理士による個別相談と訪問サポートあり
 時7月22日(水)午後2時～4時
 会さがみはら市民活動サポートセンター
 定20人(申込順) 費500円
 申7月21日までに、直接か電話、ファクス、Eメールに住所、氏名(ふりがな)、電話・ファクス番号、団体名、Eメールアドレス、個別相談・訪問サポート希望の有無(希望日・相談内容)、「会計講座」と書いて、同センター(☎042-755-5790)✉sagami.saposen@iris.ocn.ne.jpへ

夏を彩る植物の寄せ植え教室

植物の寄せ植えの基礎について
 時7月30日(木)午前10時～正午
 会児童交通公園(鹿沼公園内)
 定20人(申込順) ※子ども同伴可
 費2,500円
 申7月29日までに、直接か電話、ファクスに住所、氏名(ふりがな)、電話番号、「寄せ植え教室」と書いて、鹿沼公園(☎042-755-9781)へ

さがまちカレッジ(8月講座)

感じて描いてリラックス
「クリニカルアート」(全3回)
 時8月29日(土)、9月5日(土)・13日(日)
 午前9時30分～11時30分
 会町田市生涯学習センター(町田市原町田)
 関高校生以上＝15人(抽選)
 費4,000円(教材費含む)
 申8月5日(必着)までに、各区役所地域振興課・まちづくりセンター(橋本・本

庁地域・大野南を除く)・公民館などにある申込用紙をさがまちコンソーシアム事務局(☎042-747-9038)へ
 ※同コンソーシアムホームページからも申し込みます。

日本語ボランティア養成講座 (全10回)

時9月3日～11月12日の毎週木曜日(10月8日を除く)午後6時30分～8時30分
 会ユニコムプラザさがみはら、ソレイユさがみ
 関日本語教室でボランティア活動をしている人か、これからボランティア活動を始め、継続して活動する意志がある人
 定25人(抽選)
 申7月31日(必着)までに、往復はがきに住所、氏名、電話番号、Eメールアドレス、応募理由、「日本語ボランティア」と書いて、シティセールス・親善交流課(〒252-5277 中央区中央2-11-15)☎042-707-7045へ

防衛問題セミナー 「装備品の研究開発と防衛産業」

テーマ	講師
陸上装備研究所における装備品の研究開発概況	山口 弘さん (防衛省技術研究本部 陸上装備研究所長)
防衛産業の現状と未来	桜林美佐さん (防衛ジャーナリスト)

時8月5日(水)午後6時15分
 会相模女子大学グリーンホール(市文化会館)多目的ホール
 定240人(申込順)
 申8月4日までに、電話か、ファクス、Eメールに氏名、電話番号、「防衛問題セミナー」と書いて、南関東防衛局地方調整課(☎045-211-7102)☎045-661-2177 ✉skb@s-kanto.rdb.mod.go.jpへ

パソコン・タブレット無料体験

初心者向け個別講習(1回50分。要予約)
 会産業会館
 定1日10人(申込順)
 ※時間が選べる講座(有料)も随時受け付け
 申同館ホームページからか、電話で同館(☎042-704-9888)へ

災害時の防災情報

ひばり放送の内容を確認するには



ひばり放送の内容や防災情報を **テレビ神奈川(tvk)のデータ放送に配信しています**

- 表示方法
- ①tvkの画面からリモコンのdボタンを押す
 - ②データ放送から「マイタウン情報」を選択
 - ③相模原市のページから「防災ひばり放送」を選択
 - ④防災ひばり放送のページから確認したい件名を選択



電話で直近のひばり放送を聴くことができます

ひばり放送テレホンサービス ☎0180-994-839

※通話料が掛かります。
 ※一部のプリペイド携帯電話、IP電話からは利用できません。

防災メールに登録してください

気象情報や市の災害情報、ひばり放送の内容などをメールで配信します。

登録方法 ✉entry-sagamihara@bousai-mail.jp に空メール(本文に何も入力しない)を送信



関緊急対策課 ☎042-707-7044

読者のひろば

(敬称略)

催し 費用の記載がない場合は無料です。

- Asian Feet 2015 玉川大学の学生による野外舞踊公演 7月16日(木)～19日(日)午後7時30分～8時30分(小雨決行)、玉川大学(町田市玉川学園)。定員278人(申込順) 申電話か、Eメールに氏名(ふりがな)、電話番号、希望日・枚数、「Asian Feet 2015」と書いて、同大学PA制作室(☎042-739-8492)✉pa-info@art.ta.magawa.ac.jpへ
- 水彩・パステル合同絵画展 7月16日(木)～21日(火)午前10時～午後6時(16日は正午から、21日は午後3時まで)、相模原市民ギャラリー 関平野(☎042-758-0824)
- 浴衣の着付け 7月18日(土)＝星が丘公民館・29日(水)＝小山公民館、午後2時～4時30分。定員各10人(申込順)。費用各500円。初心者歓迎 申電話で小川(☎042-758-7918)へ
- 子ども劇団ボラリス自主公演 演目は「マジックスクール」ほか 8月2日(日)午後1時30分～4時、津久井中央公民館。定員415人(先着順) 関松井(☎090-6312

- ～2609)
- ギター教室発表会 8月2日(日)午後2時30分～4時30分、相模女子大学グリーンホール(市文化会館)多目的ホール。定員240人(先着順) 関木村(☎090-1106-1119)
- 江成常夫講演会「まぼろし国・満州と戦争孤児」 8月15日(土)午後7時、社のホールはしもと多目的室。定員100人(先着順) 関相鑑舎(☎042-772-7526)

仲間

- 会費などは個別にお問い合わせください。
- レクダンス 月3回月曜日午後1時15分、相模台公民館 関広田(☎042-705-5039)
 - 自力整体 毎週火・土曜日午前10時、けやき体育館 関藤田(☎080-5518-5354)
 - 気功 月2回木曜日午後2時、橋本公民館。初心者歓迎 関安藤(☎042-762-2749)
 - ペン習字 毎月第2・第4金曜日午前10時、大野台公民館 関佐藤(☎080-3410-6351)
 - 料理 毎月第2土曜日午後1時、忠生市民センター(町田市忠生)。対象は男性 関堀内(☎042-769-0941)
- ▶掲載の申込方法は毎月1日号でお知らせします



2015年 平成27年

広報 さがみはら

7/15

No.0064

毎月15日発行



みどり



緑区イメージキャラクター「ミウル」

区版

区の人口・世帯

人口 175,661人 (8増)
男 88,544人 / 女 87,117人

世帯数 74,042世帯 (61増)

平成27年6月1日現在 ()は前月との増減

発行/相模原市 編集/緑区役所区政策課
〒252-5177 相模原市緑区西橋本5-3-21
緑区合同庁舎内

☎042-775-8802

<http://www.city.sagamihara.kanagawa.jp/midoriku/>

緑区の星空で癒やされてみませんか？

近年、天体観測を楽しむ人が増えています。小惑星探査機「はやぶさ」の故郷である相模原市。その中でも、自然豊かな緑区には、天体観測にぴったりの場所が数多くあります。都市部では見ることができない満天の星空が、あなたをお待ちしています。



あっ、流れ星!

青根で開催された天体観測イベントには、多くの人に参加しました。



陣馬山から望む星空 (市民カメラマン撮影)

スターウォッチング

緑区大島の「相模川自然の村野外体験教室」には、コンピューターで天体を自動捕捉できる20cmクーデ式天体望遠鏡が設置されています。市内の小中学生の課外授業「スターウォッチング」は年間約2,500人の子どもたちが参加する人気プログラムです。



活動協力者 ひらのかつやす 平能克泰さん
この学習をきっかけに、科学に興味を持つ子どもたちが増えてくれたらうれしいです。何事も自分自身で体験してみるということを、大切にしてほしいと思います。

☎緑区役所区政策課 ☎042-775-8802

今年の夏休みは、青根「緑の休暇村センター」へ!

宿泊施設やコテージがあり、ゆったりと緑区の自然を満喫できます。天然温泉「いやしの湯」も併設。ゆっくりと入れる露天風呂は、地域の皆さんにも好評です。家族や友人と、もちろんお一人でも、夜空を眺めながら、この夏の思い出をつくってみてはいかがでしょうか。
※詳しくは、ホームページをご覧ください。お問い合わせください。



☎緑の休暇村センター ☎042-787-2215
いやしの湯 ☎042-787-2288

つくい中野夏祭り開催

中野地区に長く継承されてきた祭りで、25日は1トンを超える大御輿の渡御が、26日は6台の山車がお囃子を演じながら運行します。夕刻を過ぎ、提灯に明かりがともった山車が並んでの競演は見応えがあります。



☎7月25日(土) 午後3時～9時「御輿渡御」
26日(日) 正午～午後9時「山車運行」
☎中野商店街通り(日赤前交差点～大沢交差点周辺)

☎つくい中野夏祭り実行委員会 ☎080-1112-9185

ミウル音頭 緑区区制施行5周年記念

振り付け隊メンバー募集!!

区制施行5周年を記念して、緑区のキャラクター「ミウル」をもっと身近に感じられるよう、ミウルのテーマソング(音頭バージョン)の振り付けを考えるスタッフを募集します。
☎9月～11月上旬(予定)
☎6人程度(申込順)
☎緑区内在住か在勤、在学の18歳以上(高校生を除く)
☎8月10日までに、電話か、Eメールに住所、氏名(ふりがな)、年齢、電話番号、「ミウル音頭振り付け隊メンバー」と書いて、緑区魅力づくり事業実行委員会事務局へ
※無報酬での活動となります。



第2回 緑区いいね! グランプリ 写真を募集します!

第2回の募集テーマは、「緑区の夏」
見た人が思わず「いいね!」と言ってしまおうような、緑区内で撮影した写真を募集します。応募作品は、投票期間中にミウルホームページに掲載します。最も投票が多かった作品に、すてきな賞品を贈呈します。
応募締切 9月15日午後5時(必着)
※応募方法や作品の仕様など詳しくは、緑区ホームページをご覧ください。お問い合わせください。



前回のグランプリ作品

緑区いいね! グランプリ ホームページ



☎緑区魅力づくり事業実行委員会事務局(緑区役所地域振興課内) ☎042-775-8801
✉g-chiikishinkou@city.sagamihara.kanagawa.jp

2015年 平成27年

広報 さがみはら

7/15

No.0064

毎月15日発行

ちゅうおう 区版

http://www.city.sagamihara.kanagawa.jp/chuoku/

区の人口・世帯

人口 270,484人 (85増)
男 136,658人 / 女 133,826人

世帯数 118,584世帯 (149増)

平成27年6月1日現在 ()は前月との増減

発行 / 相模原市 編集 / 中央区役所区政策課
〒252-5277 相模原市中央区中央2-11-15
市役所本庁舎内

☎042-769-9802

自転車は加害者にも
被害者にも
なってしまいます



ちょっとした不注意が重大事故に!!

中央区は自転車による交通事故の割合が高く、5年連続で県交通安全対策協議会から、自転車交通事故多発地域に指定されています。残念ながら区内では5月、6月に3件の自転車が関係する重大事故も発生しています。

一時停止違反、スピードの出し過ぎなどのルール違反が悲惨な事故を引き起こし、自らを加害者にも被害者にもしてしまいます。

自転車に乗る時は、車両を運転しているという意識を持ち、ルールを守って乗りましょう。多くの事故は心掛け一つで防げます。

自転車運転者に対する街頭指導と取り締まりを強化

自転車が関係した交通事故が多発している中、相模原警察署では、自転車運転者への街頭指導とともに、危険運転などの悪質なケースに対して交通切符を交付するなど取り締まりを強化しています。交通ルールをきちんと守り、安全運転の徹底をお願いします。

危険！自転車事故

※写真は全てスケアード・ストリートによる交通安全教室で行ったスタントマンによる再現です。

交差点からの飛び出し事故



傘さし片手運転による衝突事故



中央区内の各地区や学校ではスケアード・ストリートによる交通安全教室が行われています。スケアード・ストリートとは、直訳すると「恐怖を直視する」という意味です。スタントマンによる交通事故の再現を間近で見ることによって、自転車事故の恐怖や衝撃を実感し、危険行為による交通事故を未然に防ぐことにつながります。

中央区内の各地域では、交通事故防止や交通安全の活動を実施しています。その一部を紹介します。

7月4日に行われた「自転車神奈川県大会」に横山小学校と相模原交通安全協会小山支部のチームが出場しました。相模原交通安全協会の指導の下、練習を重ねた結果、横山小学校は過去最高の3位となりました。



「中央地区」では、多くの皆さんの参加により交通安全をテーマとした川柳を選定しました。

交通安全川柳最優秀作

子どもたち まねて覚える 交通マナー (井上由利子さん)

☎中央区役所地域振興課本庁地域まちづくりセンター ☎042-707-7049

商店街の情報発信拠点和貸しスペース

「こけマルシェ」「こけ丸ハウス」オープン!

相模原中央商店街の情報発信拠点「こけマルシェ」と地域コミュニティーの場として貸し出す「こけ丸ハウス」がオープンしました。「こけマルシェ」では商店街グルメを味わえ、関連グッズも購入できます。



☎相模原中央商店街協同組合 ☎042-753-8330

避難所を一時的に変更します

市では、被災者に対する救援措置を行う避難所を指定しています。今年度の市立小・中学校施設の改修工事に伴い、避難所指定の体育館が使用できない期間がありますので、次の地区では避難所を一時的に他の体育館に変更します。詳しくは区ホームページをご覧ください。

【対象自治会】

葛輪、新宿、石橋、豊原、ニュー相模、中洲、淵野辺、東嶽之内、嶽之内、松が丘、由野台2丁目、ホソダ住宅、清新第2、清新仲町、すみれ、清新5丁目、清新6丁目、清新比丘口

☎中央区役所地域振興課 ☎042-769-9801

地域元気

清新地区

～体を動かして元気に過ごしましょう～ 「清新ラジオ体操の会」発足

清新3丁目にある矢懸公園では、今年の4月から毎週木曜日の朝7時30分からラジオ体操を実施しています。

これは、地域住民の体力向上、健康の保持や参加者同士のコミュニケーションを図ることを目的に、老人クラブが自治会や民生委員の協力を得て「清新ラジオ体操の会」を立ち上げ、実施しているものです。

毎回、約70人もの参加があり、90歳を超える人も元気よく参加しています。

今後は、チラシやのぼりなどを作製し、自治会や老人クラブ未加入の人たちにも積極的に参加を呼び掛け、清新地区の他の公園にも広げるなど、地域ぐるみの活動にしていきたいと考えています。



☎中央区役所地域振興課本庁地域まちづくりセンター ☎042-707-7049

がんばる!! 商店街

～淵野辺駅南口商栄会～

淵野辺駅の南口に位置する、同商栄会は、44店舗で構成されています。物販店舗が中心ではないため、いわゆる商店街としてのイメージは少ないですが、街路灯の整備・管理を行い、安全で安心な街づくりを進めています。

また、駅前の通りは「ペガサス通り」「わし座通り」「いて座通り」など星座の名前が付けられていて、街路樹や街路灯が整備されています。「駅前ということもあり地域の人たちにとって利便性のあるまちづくりを行っていきます」と同商栄会の藤岡会長は語ってくれました。



緑がきれいなペガサス通り

☎淵野辺駅南口商栄会会長の藤岡さん(岡調査設計事務所内) ☎042-756-9196

エフエムさがみ (83.9MHz)で
中央区の魅力をお伝え!



大好き! 中央区 今月の放送日 7月23日(木) 午後7時～8時(再放送 7月28日(火) 午後11時～12時)

はみだし中央区 次回の放送日 8月7日(金) 午後1時～1時30分

☎中央区役所区政策課 ☎042-769-9802

中央区内のイベント情報や
地域の話題などを発信中です!



Facebookページ「相模原市中央区」
https://www.facebook.com/sagamihara.chuoku



はみだし中央区 ● 淵野辺駅の発車メロディー「銀河鉄道999」
は上下線がメロディーが違うんですよ♪(フチ子さんより)

2015年 平成27年

広報 さがみはら

7/15

No.0064

毎月15日発行



みなみ

区版

<http://www.city.sagamihara.kanagawa.jp/minamiku/>

区の人口・世帯

人口 277,619人 (98増)
男 137,375人/女 140,244人

世帯数 126,520世帯 (135増)

平成27年6月1日現在 ()は前月との増減

発行/相模原市 編集/南区役所区政策課
〒252-0377 相模原市南区相模大野5-31-1
南区合同庁舎内

☎042-749-2134

相模川の「夏の風物詩」として、毎年8月の第1日曜日に行っている「帆かけ舟」の実演会が、今年で30回を迎えます。大山や丹沢の山並みを背景に、相模川の涼風を受けて走る帆かけ舟の勇姿を眺めると、まるで昭和へタイムトリップした気分。

夏の相模川で、緩やかな時の流れを楽しんでみませんか。

※実演会について詳しくは、本紙6・7ページをご覧ください。



平成26年の実演会の様子

相模川の帆かけ舟

夏の風物詩

帆かけ舟の歴史と復元

明治から昭和初期まで、相模川では玉石や砂利、生活物資などを運ぶ帆かけ舟が運行していました。当時は日常的な風景であり、地域の暮らしを支えていました。

しかし、陸路運送の発達により、少しずつその姿を消していきました。昭和53年に帆かけ舟の帆が見つかったことがきっかけで、「舟を復元して後世に残したい」という磯部民俗資料保存会の皆さんの熱意と努力により復元が実現しました。



舟から見る景色と川の上の爽快感は格別



参加者は伴走舟に乗舟(先着順)できます

磯部民俗資料保存会の皆さんの熱意で継続

毎年多くの人を楽しみにしている「帆かけ舟実演会」ですが、近年は舟の老朽化が課題となっていました。偶然、探していた舟大工が見つかり、杉の原木選びや切り出しに始まり、多くの困難を乗り越えて平成25年3月に、帆かけ舟と伴走舟の2隻を新造しました。今年30回記念という節目であり、舟頭の衣装や会

員30人のユニホームを新調します。また、地元商業者の模擬店の出店や、女子美術大学と相模女子大学の学生に企画・立案をお願いするなど、多くの人に関わり、イベントを盛り上げてくれています。※帆かけ舟や多くの民俗資料は、磯部民俗資料館に保存されています。



磯部民俗資料保存会の皆さんと、会員のユニホームのデザインを担当した女子美術大学の皆さん

相模原市磯部民俗資料館 磯部295 開館日 土・日曜日(12月29日～1月7日を除く) 午前10時～午後3時
☎磯部民俗資料館館長の野頭さん ☎090-6163-1869

南区区制施行5周年記念 南区パフォーマンスステージ

出演者大募集!

第2回を迎える、bono相模大野で開催する屋外ライブイベントの出演者を募集します。皆さんのパフォーマンスで、まちをにぎやかに盛り上げよう。

☑南区在住か在勤・在学の個人かグループ(グループの場合は過半数が南区在住か在勤・在学)

ジャンル 音楽・ダンス・大道芸

定 12組(抽選) ※持ち時間は準備・片付けを含め25分以内

期 9月15日(必着)までに、南区役所地域振興課にある出演申込書類(南区パフォーマンスステージホームページにも掲載)とイメージ写真(3点以内)を同課へ

南区パフォーマンスステージ

時 10月24日(土) 午前11時～午後5時(小雨決行)

※荒天時は10月31日(土)に延期

会 bono相模大野ポーノ広場

☎南区役所地域振興課 ☎042-749-2135



南区区民ミーティング参加のお願い

南区では、「南区の将来や地域のまちづくり」について幅広い世代の皆さんに語ってもらう取り組みとして、10月10日(土)に「南区区民ミーティング」を開催します。

このため、7月下旬～8月上旬に、無作為で抽出した16歳以上の区民の皆さん3,000人に「参加のお願い」の通知とアンケートを郵送します。

区民の皆さんのご協力をお願いします。

☎南区役所区政策課 ☎042-749-2134



Facebookページ「相模原市南区区民会議」

<https://www.facebook.com/sagamiharasi.minamiku.kuminkaigi>



区民会議の活動やイベント情報などを発信中です!

ウェルネス通信



7/15

発行 相模原市 〒252-5277 相模原市中央区中央2丁目11番15号 ホームページ <http://www.city.sagamihara.kanagawa.jp/>

編集 総務局渉外部広聴広報課 ☎042-769-8200

●会場や申込先については下記をご覧ください

子どもとお父さん、お母さんのための教室

※母子健康手帳と筆記用具を持参してください。

離乳食教室(モグモグ編)

中期以降の離乳食の講習、試食、相談会

日にち	時間	会場	申込
8月 3日(月)	午後1時～2時15分	南	⑮
18日(火)	午後2時45分～4時	ウ	

対平成26年11月～12月生まれの初めての子の保護者とその家族
定各15人(申込順。調整あり)

親子で歯っぴい ちゃれんじ大作戦!

虫歯予防の秘けつや歯磨きの裏技実演

日にち	会場	定員(申込順)	申込
8月 3日(月) 26日(水)	南	各20組	⑮
8月 7日(金) 18日(火)	ウ		
31日(月)	緑		

対午前10時～11時30分
対26年6月～10月生まれの乳幼児とその家族

ぴよぴよサロン

約2,000g未満で生まれたか、運動発達が緩やかな乳幼児とその家族の交流サロン
対乳幼児とその家族
※希望者は直接会場へ。
初めての人は申し込みが必要

産後ママのエクササイズ

産後の日常生活に取り入れることのできる運動体験

日にち	会場	定員(申込順)	申込
8月25日(火)	ウ	20組	⑧
9月 8日(火)	南	10組	⑨

対午前10時～正午
対生後4～6カ月の乳児とその母親(初めての人優先) ※保育なし

ハローマザークラス <全2回>

妊娠、出産、育児に関する知識・技術の習得と仲間づくり

日にち	時間	会場
9月 2日(水)	午後1時30分～4時	南
9日(水)		

対妊娠16週以降の初めて出産する人とその家族
対8月31日までに⑮

日にち	時間	会場	申込
8月 7日(金)	午前10時～11時	南	⑨
14日(金)		ウ	⑧
28日(金)		緑	⑦

脳を鍛える! 脳活道場<全13回>

ウォーキングや調理などのグループワークを通して、仲間づくりや脳の活性化を図ります。

日にち	時間	会場	申込先
9月1日～11月24日の毎週火曜日 (9月22日、10月6日、11月3日を除く)、 9月25日(金)、10月7日(水)、11月4日(水)	午前10時～正午	ソレイユさがみ	①
8月19日～11月18日の毎週水曜日 (9月23日、11月4日を除く)、11月5日(木)		ウ	②
8月27日～11月26日の毎週木曜日 (10月1日を除く)		南	③

対65歳以上で介護認定を受けていない、物忘れなどが気になる人
※医師から運動を制限されている人、15分程度の連続歩行が困難な人は参加できません。
定各16人(選考) ※一部実費負担 対7月29日までに、電話で各申込先へ

精神科 セカンド オピニオン
対8月20日(木)午前10時～正午 対けやき会館
対精神科治療中で、自身の治療方針について主治医以外の意見を求める人
※医療過誤や訴訟についての内容などは受けられない場合があります。
定3人(抽選) 費2,000円
対電話で⑭

主な実施会場

ウ	ウェルネスさがみはら	中央区富士見6-1-1
緑	緑区合同庁舎	緑区西橋本5-3-21
橋	シティ・プラザはしもと	緑区橋本6-2-1
南	南保健福祉センター	南区相模大野6-22-1
城	城山保健福祉センター	緑区久保沢2-26-1
津	津久井保健センター	緑区中野613-2
湖	相模湖総合事務所	緑区与瀬896
藤	藤野総合事務所	緑区小淵2000

申し込み・問い合わせ

①	緑高齢者相談課	☎042-775-8812
②	中央高齢者相談課	☎042-769-8349
③	南高齢者相談課	☎042-701-7704
④	疾病対策課	☎042-769-8260
⑤	健康企画課(成人)	☎042-769-8322
⑥	健康企画課(母子)	☎042-769-8345
⑦	緑保健センター	☎042-775-8816

⑧	中央保健センター	☎042-769-8233
⑨	南保健センター	☎042-701-7708
⑩	城山保健福祉課	☎042-783-8120
⑪	津久井保健福祉課	☎042-780-1414
⑫	相模湖保健福祉課	☎042-684-3216
⑬	藤野保健福祉課	☎042-687-5515
⑭	精神保健福祉センター	☎042-769-9818
⑮	市コールセンター	☎042-770-7777

相談

相談名(相談員)	日にち	時間	会場	申込	内容・定員・問い合わせなど
健康相談 電話相談 (保健師)	月～金曜日	午前8時30分～午後5時 (祝日等を除く)	緑	⑮	健康や育児の相談 ※希望者は直接会場へ (電話相談も可) ※津湖藤城は来庁相談のみ ⑦⑧⑨
	月・木曜日		津		
	火曜日		湖		
	水曜日		藤		
	金曜日		城		
生活習慣改善相談 (保健師・栄養士・健康運動指導士)	8月 4日(火)	午前 9時 9時30分 10時 10時30分	緑	⑦	生活習慣病予防のための個別相談や各種測定 定各5人(申込順)
栄養相談 (栄養士)	8月17日(月)	午前9時～11時30分	ウ	⑧	食事の相談 持ち物 母子健康手帳か、健康手帳(持っている人)
	19日(水)	午後1時～3時30分	南	⑨	
健康チェック～19歳から39歳のあなたへ～	8月19日(水)	午前9時～10時	ウ	⑤	診察、基本検査(身体測定、尿・血液検査、胸部X線、心電図)と保健指導 定40人(申込順) 費4,860円 ※健康診断書の発行や労働安全衛生法に基づく定期健診等は行っていません。
不妊・不育専門相談	8月 4日(火)	〈電話相談〉 対午前9時～11時30分 ⑥	対午後1時～3時30分 対8月3日までに⑥		
		〈面接相談〉 対午後1時～3時30分 対8月3日までに⑥			
電話歯科相談 (歯科医)	月～金曜日 (祝日等を除く)	午前9時～11時	ウ		口の健康に関する相談 ※健診等により歯科医師が不在の場合もあります。 対健康企画課 ☎042-769-8344
歯科健康相談 (歯科衛生士)	8月 5日(水) 21日(金)	午前9時30分～11時30分	緑	⑥	ブラッシング方法など歯のお手入れに関する相談や、すぐに測れるお口の元気度チェック
かんがる～ 歯科健診 (歯科医)	緑ウ南津湖で実施。 日程はお問い合わせください。		⑥		対障害がある乳幼児
HIV(エイズ)等の 検査・相談	火曜日	午前9時～11時	ウ	④	HIV(エイズ)、性器クラミジア、梅毒に関する検査・相談(無料。匿名) 定各12人(申込順)
	8月 8日(土)	午後2時～4時	橋		
高齢者 認知症相談	8月11日(火) 25日(火)	午前10時～正午	ウ	②	専門医による認知症についての相談 定各2人(申込順)
	8月24日(月)	午後1時30分～3時30分	緑	①	
	27日(木)	午後2時～4時	南	③	

実施中

健康診査・検診・検査

(特定)健康診査、がん検診(胃・子宮・乳・肺・大腸)、お口の健康診査、肝炎ウイルス検診を、市内協力医療機関や公共施設などで実施しています。
●費用や日程など詳しくは、本紙9月1日号でお知らせします。
●肝炎ウイルス感染の心配がある人(家族に肝炎ウイルスに感染している人がいるなど)は、肝炎ウイルス検査を無料で実施(原則1回)しています。

申し込み・問い合わせ

電話で⑮

もっと健康になるための教室

会場・申込先は表面の「主な実施会場」「申し込み・問い合わせ」をご覧ください。

教室名	日にち	時間	会場	内容・対象など
骨密度測定 de 骨元気アップセミナー	8月24日(月)	午前 9時45分 10時15分 10時45分	南	骨粗しょう症予防についての話と骨密度測定。お口の元気チェックコーナーも同時開催 対 20歳～70歳(昭和20年4月2日～平成8年4月1日生まれ) 定 各25人(申込順) 費 各700円 申 ⑮
いつまでもきれいでいたいあなたのための運動でアンチエイジング〈全6回〉	9月4日・11日 10月2日・23日 11月20日 12月25日の金曜日	午前10時～正午		運動習慣を身に付けるための講義と実技 対 市内在住か在勤の20歳～59歳(昭和31年4月2日～平成8年4月1日生まれ)で、運動に支障がない人 定 15人(抽選) 申 8月6日までに⑨

がん体験者による無料相談

がんピアサポート

つらさや不安を抱え込んでいませんか。がん体験者が自らの体験をもとに、がん患者やその家族の相談に定期的に応じます。

日にち	時間	会場
8月9日(日)	午前10時～午後3時	南保健福祉センター
23日(日)		ウェルネスさがみはら

対がん患者やその家族
定各4組(申込順。各組1時間)
申電話で健康企画課(☎042-769-8322)へ

飲み込みで困っている人へ！ 対応方法を学びましょう！

言語聴覚士の講演、相談、助言などで療養上の不安を解消します。また、最新の治療や生活上の注意点などの情報を提供し、在宅療養生活を支援します。

時8月4日(火)午後2時～4時

会ウェルネスさがみはら

対嚥下障害(食事中にむせる、飲み込みに不自由を感じるなどの症状)患者とその家族か、関心のある人

定60人(申込順)

申8月3日までに、市コールセンター(☎042-770-7777)へ

補装具更生相談(肢体不自由・聴覚障害)

補装具の購入・修理などの相談や申請の受け付け、判定を行います。

相談名	日にち	会場	窓口・問い合わせ
肢体不自由	8月3日(月)	あじさい会館	緑障害福祉相談課 ☎042-775-8810
	9月7日(月)		中央障害福祉相談課 ☎042-769-9266
	8月20日(木)	南保健福祉センター	南障害福祉相談課 ☎042-701-7722
	9月17日(木)		城山保健福祉課 ☎042-783-8136
聴覚障害	8月19日(水)	あじさい会館	津久井保健福祉課 ☎042-780-1412
	9月9日(水)		相模湖保健福祉課 ☎042-684-3216
			障害者更生相談所 ☎042-750-6150

時午後0時30分～2時

対18歳以上で身体障害者手帳(肢体不自由、聴覚障害)を持ち、補装具購入などの判定が必要な人

※希望者は、住んでいる地域の窓口へお問い合わせください。

教室・講座・講演会

子育て広場 緑のおうち講座 からだ、あたま、こころを育む親子ムーブメント

家でもできる感覚遊びなどを紹介
時7月31日(金) 午前10時30分～11時30分
会子育て広場 緑のおうち(緑区橋本台)
対1歳未満の乳幼児とその保護者
定10組(申込順)
申月～金曜日(祝日等を除く)の午前10時～午後3時に、電話で同所(☎042-703-5136)へ

高齢者筋力向上トレーニング 中央区Bコース(全24回)

運動機能の維持・向上を目的とした体操や各種トレーニング
時9月1日～11月27日の毎週火・金曜日(9月22日、11月3日を除く) 午前9時30分～11時30分
会ウェルネスさがみはら
対足腰の衰えを感じている市内在住の65歳以上
定10人(選考)
費2,000円
申7月17日までに、電話で高齢者支援課(☎042-769-9249)へ

市民公開講座

肝臓病～C型肝炎のはなし～

時8月1日(土)午後3時～5時
会相模原南メディカルセンター
講村田 東さん(相模原協同病院消化器内科医師)、高田樹一さん(北里大学病院消化器内科医師)
定100人(申込順)
申7月31日までに、電話で北里大学病院市民公開講座担当(☎042-778-8111)へ

ストレス講演会

「忙しいからこそ！働き世代、子育て世代のための睡眠術！」

身心を健やかに保つ睡眠について
時8月23日(日)午前10時～正午
会ウェルネスさがみはら
講白濱龍太郎さん(RESM新横浜睡眠・呼吸メディカルケアクリニック院長)
対市内在住か在勤の人
定100人(申込順)
 ※希望者には講演会前後に、メンタルヘルス相談を行います(定9人(申込順。要予約))。
申8月19日までに、直接か電話で中央保健センター(☎042-769-8233)へ

パーキンソン病市民公開講座

パーキンソン病と上手につき合う方法などについて
時9月5日(土)午後2時～4時
会小田急ホテルセンチュリー相模大野(南区相模大野)
講長谷川一子さん(相模原病院神経内科医長)、川嶋乃里子さん(かわしま神経内科クリニック院長)ほか
定150人(申込順)
申8月28日(消印有効)までに、はがきかファクスに住所、氏名(ふりがな)、年齢、性別、電話番号、参加人数(1枚2人まで)、「市民公開講座」と書いて、相模原病院管理課(〒252-0392 南区桜台18-1 ☎042-742-5314 ☎042-742-8311)へ

元気高齢者向け筋力向上 トレーニング教室(全12回)

専属トレーナーが、体操や機器を用いた筋力トレーニングを指導
時8月17日～11月16日の毎週月曜日(9月21日、10月12日を除く) 午前10時15分～11時45分
会コナミススポーツクラブ橋本(緑区西橋本)

対運動に支障がない市内在住の65歳以上

定10人(抽選)

費6,000円

申8月5日まで(木曜日を除く)の午前10時30分～午後5時に、電話で同所(☎042-772-0541)へ

子育て広場たんとう トイレトレーニングセミナー

無理をしない「おむつはずれ」のノウハウを伝授
時8月1日(土)午前10時30分～11時30分、午後1時～2時
会伊勢丹相模原店(南区相模大野)
対乳幼児とその保護者
定各20組(申込順)
申電話か、Eメールに氏名(ふりがな)、子どもの月齢、携帯電話番号、子どもと保護者の各参加人数、希望時間を書いて、子育て親育ち応援団 With.cfc(☎080-5431-0971 tant-with.cfc-0209@ezweb.ne.jp)へ



+ 愛の献血

日にち	時間	会場
7月24日(金)	午前9時30分～11時	相模原警察署前
26日(日)	午前10時30分～正午 午後1時30分～4時	相模大野駅前 コリドー
27日(月)	午後2時～4時	市役所前
31日(金)	午前10時～正午 午後1時30分～4時	

対16歳～69歳の健康な人(65歳～69歳の人は、60歳～64歳の間に献血経験が必要)

所要時間40分程度

※本人確認をしています。

☎医事業課 ☎042-769-8343

急病などで困ったときは

(電話番号をよく確かめて)

症状が軽い場合は、かかりつけ医・歯科医に相談しましょう。

医科 相模原救急医療情報センター
☎042-756-9000

月～金曜日(祝日等を除く)午後5時～翌朝9時

土曜日 午後1時～翌朝9時

日曜日、祝日等 午前9時～翌朝9時

※診療可能な医療機関を案内。医療相談・歯科案内は行いません。

歯科 休日急患歯科診療所
☎042-756-1501

日曜日、祝日等の昼間

午前8時45分～11時30分、午後1時15分～4時30分

※事前に連絡をしてから受診してください。

接骨 休日当番柔道整復施療所案内
☎0120-19-4199

日曜日、祝日等の昼間 午前9時～午後5時

精神科 精神科救急医療情報窓口
☎045-261-7070

月～金曜日(祝日等を除く)午後5時～翌朝8時30分

土・日曜日、祝日等

午前8時30分～翌朝8時30分

(いずれも翌平日朝は8時まで受け付け)

※夜間、休日に急激な精神疾患の発症や病状悪化の際に、必要に応じて精神科医療機関を紹介します(神奈川県・横浜市・川崎市・相模原市共同運営)。

