

みどり区

# さがみはら

広報

NO.1373  
毎月  
1日・15日発行  
11/15  
2017  
平成29年  
SAGAMIHARA

LINE UP 今号の主な内容

- 素晴らしい功績をたたえて…………… 2
- 人事行政の運営などの状況を公表します…………… 3
- みどり区版…………… 12
- ウェルネス通信(子育て・保健・介護予防事業案内) …… 別冊

発行●相模原市 〒252-5277 相模原市中央区中央2丁目11番15号  
編集●総務局渉外部広聴広報課 ☎042-769-8200  
ホームページ●<http://www.city.sagamihara.kanagawa.jp/>  
携帯端末用●<http://mobile.city.sagamihara.kanagawa.jp/>

市の手続き、イベントや施設のお問い合わせに…

相模原市コールセンター  
午前8時～午後9時 年中無休  
☎042-770-7777



地元産の食べ物は  
やっぱりおいしいね!

みどり区TOPICS

評議原の紅葉が見頃を迎えます

城山湖周辺のハイキングコースにある、絶好の紅葉スポットとして人気を集める評議原では、11月下旬ごろに見頃を迎えます。この地は小松城の武将たちが評議を開いた場所としても伝えられていて、歴史を学び、豊かな自然を堪能できるスポットです。ぜひ、紅葉狩りに出掛けてみませんか。

園城山観光協会(城山総合事務所内) ☎042-783-8065



今こそ地産地消!

# ジモトさがみはらを 食べよう! 使おう!

「地産地消」とは、地域で生産された食材や資材を地域で消費することをいいます。市では、地域の生産者と消費者の結び付きを深め、地域経済の活性化につなげる取り組みを進めています。

ジモトを  
食べる!

市内には、地元産の農畜産物を使ってオリジナルのメニューを提供するレストランなどが増えています。



小田急ホテルセンチュリー相模大野  
グリルキッチンボン・ロザージュ  
洋食料理長 山口彦彦さん

地元産の食材を使い、地域密着型のレストランを目指しています。地元で採れた旬の野菜で季節を感じてもらい、料理がテーブルでの会話につながればうれしいです。

スーパーフード&  
秋野菜の収穫祭フェア

この時季のおいしい地元産の野菜などを使った料理に、ビタミン・ミネラル・アミノ酸などの栄養分を多く含む食品とされているスーパーフードを加えた料理が、ビュッフェスタイルで楽しめます。

時11月30日(木)まで

月～金曜日(祝日等を除く)

午前11時～午後3時、午後5時30分～9時

土・日曜日、祝日等 午前11時～午後9時30分

会小田急ホテルセンチュリー相模大野(南区相模大野)

※詳しくは、同ホテルホームページをご覧ください。

園農政課 ☎042-769-8239

今年1月に完成した相模湖駅の改修で、内壁や天井梁部の仕上り材として、市内で伐採された「津久井産材」が使われました。

ジモトを  
使う!



相模湖駅駅長 落合直彦さん

お客さまが駅を利用される際に、木の温もりを感じ、安らげるような雰囲気づくりを大切にしています。

詳しくは6・7面をご覧ください

園津久井地域経済課 ☎042-780-1401



ちゅうおう区

# さがみはら

広報

NO.1373  
毎月  
1日・15日発行  
**11/15**  
2017  
平成29年  
SAGAMIHARA

LINE UP 今号の主な内容

- 素晴らしい功績をたたえて ..... 2
- 人事行政の運営などの状況を公表します ..... 3
- ちゅうおう区版 ..... 12
- ウェルネス通信(子育て・保健・介護予防事業案内) ..... 別冊

発行 ● 相模原市 〒252-5277 相模原市中央区中央2丁目11番15号  
編集 ● 総務局渉外部広聴広報課 ☎042-769-8200  
ホームページ ● <http://www.city.sagamihara.kanagawa.jp/>  
携帯端末用 ● <http://mobile.city.sagamihara.kanagawa.jp/>

市の手続き、イベントや施設のお問い合わせに...

相模原市コールセンター  
午前8時～午後9時 年中無休  
☎ 042-770-7777



地元産の食べ物は  
やっぱりおいしいね!

ちゅうおう区 TOPICS

アートフェスティバル inさがみはら

全国から100組の出展者が集まり、服飾品や雑貨を中心に素材や手法もさまざまな手作り作品で会場を彩ります。毎年、爽やかな秋空のもと、お買い物や手作り作品ファンの交流を楽しむ来場者でにぎわいます。

時 11月19日(日) 午前10時～午後3時30分(雨天時は11月23日(祝)に延期)

会 相模原駅前ペDESTリアンデッキ



問 アートフェスティバル inさがみはら実行委員会(インクループ内) ☎042-703-8811

今こそ地産地消!

# ジモトさがみはらを 食べよう! 使おう!

「地産地消」とは、地域で生産された食材や資材を地域で消費することをいいます。市では、地域の生産者と消費者の結び付きを深め、地域経済の活性化につなげる取り組みを進めています。

ジモトを  
食べる!

市内には、地元産の農畜産物を使ってオリジナルのメニューを提供するレストランなどが増えています。



小田急ホテルセンチュリー相模大野  
グリルキッチンボン・ロザージュ  
洋食料理長 山口彦彦さん

地元産の食材を使い、地域密着型のレストランを目指しています。地元で採れた旬の野菜で季節を感じてもらい、料理がテーブルでの会話につながればうれしいです。

スーパーフード&  
秋野菜の収穫祭フェア

この時季のおいしい地元産の野菜などを使った料理に、ビタミン・ミネラル・アミノ酸などの栄養分を多く含む食品とされているスーパーフードを加えた料理が、ビュッフェスタイルで楽しめます。

時 11月30日(木)まで

月～金曜日(祝日等を除く)

午前11時～午後3時、午後5時30分～9時

土・日曜日、祝日等 午前11時～午後9時30分

会 小田急ホテルセンチュリー相模大野(南区相模大野)

※詳しくは、同ホテルホームページをご覧ください。

問 農政課 ☎042-769-8239

今年1月に完成した相模湖駅の改修で、内壁や天井梁部の仕上り材として、市内で伐採された「津久井産材」が使われました。

ジモトを  
使う!



相模湖駅駅長 落合直彦さん

お客さまが駅を利用される際に、木の温もりを感じ、安らげるような雰囲気づくりを大切にしています。

詳しくは6・7面をご覧ください

問 津久井地域経済課 ☎042-780-1401



みなみ区

# さがみはら

広報

NO.1373  
毎月  
1日・15日発行  
**11/15**  
2017  
平成29年  
SAGAMIHARA

LINE UP 今号の主な内容

- 素晴らしい功績をたたえて…………… 2
  - 人事行政の運営などの状況を公表します…………… 3
  - みなみ区版…………… 12
  - ウェルネス通信(子育て・保健・介護予防事業案内) …… 別冊
- 発行●相模原市 〒252-5277 相模原市中央区中央2丁目11番15号  
編集●総務局渉外部広聴広報課 ☎042-769-8200  
ホームページ●<http://www.city.sagamihara.kanagawa.jp/>  
携帯端末用●<http://mobile.city.sagamihara.kanagawa.jp/>

市の手続き、イベントや施設のお問い合わせに…

相模原市コールセンター  
午前8時～午後9時 年中無休  
☎042-770-7777

清水都市 さがみはら

地元産の食べ物は  
やっぱりおいしいね!

みなみ区TOPICS

相模女子大学が中日本エクシスと連携し、観光情報冊子「N-Drive」を作成

相模女子大学の学生が編集、取材、撮影、原稿を手掛け、4種類の『N-Drive(相模原LOVE)』を作成しました。若い女性ならではの感性を生かし、心を込めてつづる同冊子は商業観光課で配布中です。ぜひ手に取ってみてください。

また、東京ビッグサイトで開催される「産業交流展2017」の相模原市のブースにおいて、相模女子大学が出展し、同冊子を紹介・配布しますので、ぜひお越しください(入場無料)。

時 11月17日(金)まで 午前10時～午後6時(17日は午後5時まで)  
会 東京ビッグサイト(東京都江東区有明) 全国ゾーン  
☎商業観光課 ☎042-769-8236



今こそ地産地消!

# ジモトさがみはらを 食べよう! 使おう!

「地産地消」とは、地域で生産された食材や資材を地域で消費することをいいます。市では、地域の生産者と消費者の結び付きを深め、地域経済の活性化につなげる取り組みを進めています。

ジモトを  
食べる!

市内には、地元産の農畜産物を使ってオリジナルのメニューを提供するレストランなどが増えています。



小田急ホテルセンチュリー相模大野  
グリルキッチンボン・ロザージュ  
洋食料理長 山口乙彦さん

地元産の食材を使い、地域密着型のレストランを目指しています。地元で採れたての旬の野菜で季節を感じてもらい、料理がテーブルでの会話につながればうれしいです。

スーパーフード&  
秋野菜の収穫祭フェア

この時季のおいしい地元産の野菜などを使った料理に、ビタミン・ミネラル・アミノ酸などの栄養分を多く含む食品とされているスーパーフードを加えた料理が、ビュッフェスタイルで楽しめます。

時 11月30日(木)まで  
月～金曜日(祝日等を除く)  
午前11時～午後3時、午後5時30分～9時  
土・日曜日、祝日等 午前11時～午後9時30分  
会 小田急ホテルセンチュリー相模大野(南区相模大野)  
※詳しくは、同ホテルホームページをご覧ください。

園農政課 ☎042-769-8239

ジモトを  
使う!

今年1月に完成した相模湖駅の改修で、内壁や天井梁部の仕上り材として、市内で伐採された「津久井産材」が使われました。



相模湖駅駅長 落合直彦さん  
お客さまが駅を利用される際に、木の温もりを感じ、安らげるような雰囲気づくりを大切にしています。

詳しくは6・7面をご覧ください

園津久井地域経済課 ☎042-780-1401





# 素晴らしい功績をたたえて

## 市民文化表彰

沖藤 典子 (南区相模大野2丁目)

作家として優れた創作活動を続けられ、女性の社会進出など福祉の向上に尽くされるとともに、市男女共同参画に関する条例検討委員会委員長、県女性問題協議会会長などを歴任。長年にわたり男女共同参画社会の実現に尽力されるなど市民文化の進展に貢献されました。



## 自治功勞表彰

- 江成 直士 (中央区田名)
- 竹腰 早苗 (中央区淵野辺2丁目)
- 寺田 弘子 (南区大野台7丁目)
- 古内 明 (南区鵜野森2丁目)
- 森 繁之 (中央区上溝)
- 石川 将誠 (南区大野台7丁目)

- 介護相談員活動
  - 小川 中 (緑区東橋本2丁目)
  - 渡邊 由史子 (南区西大沼2丁目)
- 環境衛生活動
  - 鈴木 貴市 (南区旭町)
- 青少年指導員活動
  - 伊藤 時彦 (南区御園3丁目)
  - 本郷 永子 (中央区千代田4丁目)
  - 山口 隆 (南区下溝)
- 青少年健全育成活動
  - 高橋 尚 (南区相武台団地2丁目)
- ボーイスカウト活動
  - 松島 昭 (八王子市散田町1丁目)
- 自治会活動
  - 伊藤 勝昭 (南区古淵6丁目)
  - 薄井 大二 (南区文京2丁目)
  - 梅木 駿 (中央区相生3丁目)
  - 尾見 嘉正 (南区若松3丁目)
  - 嘉松 皓 (南区東林間8丁目)
  - 小林 満 (中央区矢部1丁目)
  - 中村 明 (南区相模台6丁目)
  - 平本 忠一 (中央区淵野辺2丁目)
  - 綿引 功 (緑区東橋本2丁目)
- 芸術文化活動
  - 小山内 清弦 (中央区水郷田名3丁目)
  - 曾根 勝 (中央区宮下本町1丁目)
  - 松村 齊 (南区大野台4丁目)
- 交通安全活動
  - 小沢 英宣 (南区上鶴間本町8丁目)
  - 後藤 博 (中央区上溝1丁目)
  - 篠宮 さつき (中央区陽光台3丁目)
  - 田名網 信雄 (緑区若葉台1丁目)
  - 矢嶋 のぶ子 (南区相模大野1丁目)
- 防犯活動
  - 齋藤 多賀男 (緑区大島)
- 男女共同参画活動
  - 中西 知子 (中央区上溝5丁目)
- 産業振興活動
  - 仁村 治之 (座間市入谷1丁目)

## 市政功勞表彰(個人)

- 統計調査員活動
  - 荒井 剛 (緑区青山)
- 民生委員・児童委員活動
  - 小山 日出野 (中央区淵野辺4丁目)
  - 佐々木 美智子 (南区鵜野森2丁目)
  - 柴原 順子 (南区相武台1丁目)
  - 菅沼 稔 (中央区青葉1丁目)
  - 玉田 稔 (中央区中央1丁目)
  - 根岸 泰子 (中央区相生2丁目)
  - 溝部 幸子 (中央区陽光台4丁目)
  - 森 誠壽 (緑区橋本5丁目)
  - 渡邊 和子 (南区相南4丁目)
- 保護司活動
  - 入倉 昭吾 (緑区三ヶ木)
  - 佐々木 計次 (南区相南1丁目)
  - 高橋 教行 (中央区淵野辺本町2丁目)
- 地域医療活動
  - 岡野 克樹 (八王子市松木)
  - 小柳 輝昭 (大田区田園調布5丁目)
  - 櫻井 健治 (大和市つきみ野6丁目)
  - 野呂 昌己 (中央区千代田6丁目)
- 老人クラブ活動
  - 石黒 雄彦 (中央区横山3丁目)
  - 遠藤 忠男 (中央区小町通1丁目)
  - 齋藤 通正 (中央区相模原6丁目)
  - 藤堂 敏雄 (中央区並木2丁目)
  - 長沼 幸江 (中央区下九沢)
  - 八木 茂三 (緑区川尻)

# 11月20日、市制記念日に表彰

市政の進展、公共の福祉の増進、文化の向上、スポーツの振興などに功労があった方々の表彰式をけやき会館で行います。市民文化表彰は1人、自治功勞表彰は6人、市政功勞表彰は80人と3団体、文化・スポーツ表彰は18人と3団体が受賞されます。(敬称略)

## 文化・スポーツ表彰(個人)

- スポーツ競技
  - 〈トライアスロン〉
    - 井出 樹里 (南区)
  - 〈パワーリフティング〉
    - 北村 真由美 (南区)
  - 〈ショートトラックスピードスケート〉
    - 齋藤 仁美 (中央区)
    - 齋藤 悠 (中央区)
    - 齋藤 慧 (神奈川大学)
    - 齋藤 駿 (県立麻溝台高等学校)
  - 〈水泳・飛込〉
    - 坂井 丞 (中央区)
  - 〈テニス〉
    - 清水 真里衣 (南区)
  - 〈アーチェリー〉
    - 田畑 隼剛 (南区)
  - 〈カヌー〉
    - 八木 愛莉 (緑区)
    - 小島 大地 (早稲田大学)
    - 齋藤 康祐 (県立橋本高等学校)
  - 〈ゴルフ〉
    - 眞板 潔 (中央区)
    - 吉田 弓美子 (中央区)
    - 山口 すず夏 (共立女子第二高等学校)
  - 〈水泳〉
    - 小堀 倭加 (湘南工科大学附属高等学校)
  - 〈ウェイクボード〉
    - 片野 柚斗 (市立上溝中学校)
  - 〈ボウリング〉
    - 坂本 就馬 (市立大野台中学校)
- スポーツ推進委員活動
  - 片山 昇 (南区豊町)
  - 菅野 香代子 (南区南台5丁目)
  - 外川 学 (中央区清新6丁目)
  - 廣瀬 國雄 (南区上鶴間本町5丁目)
  - 福田 友子 (中央区緑が丘1丁目)
  - 村田 明夫 (中央区共和2丁目)
  - 山下 すず代 (中央区相生2丁目)
  - 吉田 淳 (緑区寸沢嵐)
- スポーツ活動
  - 川上 治 (緑区田名)
  - 齋藤 篤 (中央区中央4丁目)
  - 八木 勲 (緑区相原2丁目)
  - 山田 弘 (中央区淵野辺本町1丁目)
- 明るい選挙推進協議会委員活動
  - 熊谷 義光 (中央区光が丘3丁目)
  - 渡邊 敏康 (南区東林間7丁目)
- 消防団活動
  - 中里 義彦 (緑区千木良)
  - 細谷 浩 (緑区三井)
  - 守屋 高志 (緑区澤井)
  - 若井 正己 (南区南台6丁目)

## 文化・スポーツ表彰(団体)

- スポーツ競技
  - 〈自転車〉
    - TeamUKYO自転車チーム
    - 県立神奈川総合産業高等学校自転車競技部
  - 〈陸上〉
    - 青山学院大学陸上競技部(長距離ブロック)

## 市政功勞表彰(団体)

- 社会福祉活動
  - パラボラ相模原
- 老人クラブ活動
  - 共和千歳会
- 生涯学習活動
  - ねごや子供文庫

# 市民文化祭の入賞者が決定

今年で68回目を迎えた市民文化祭の表彰式が11月3日に開催され、展示部門83人、芸能部門22人が表彰されました。主な入賞者(教育委員会賞以上)は次のとおりです。(敬称略)

展示部門	
日本画	議長賞 御手洗理英(中央区矢部) 教育委員会賞 井口貴南子(横浜市)
洋画	市長賞 井上貴代香(中央区清新) 議長賞 米倉博幸(南区若松) 教育委員会賞 横井佑次(南区上鶴間)
写真	市長賞 佐藤喜四郎(南区麻溝台) 議長賞 井上正市(南区当麻) 教育委員会賞 水谷博多(厚木市)
書	市長賞 森 厚子(緑区橋本) 議長賞 高橋啓州(緑区大島) 教育委員会賞 長谷部捷子(緑区根小屋)
短歌	市長賞 浜田真実(海老名市) 議長賞 清水紀伊(厚木市) 教育委員会賞 武井裕子(南区上鶴間)
俳句	市長賞 佐藤洋子(緑区下九沢) 議長賞 三木満喜子(中央区田名) 教育委員会賞 志村宗明(南区東林間)
現代詩	市長賞 中嶋規美子(緑区相原) 議長賞 原田精三(中央区陽光台) 教育委員会賞 小方末子(南区文京)
芸能部門	
民謡	市長賞 竹内光義(愛川町) 議長賞 大泉昌二(中央区上溝) 菅野ミドリ(中央区田名) 教育委員会賞 細井武(緑区大島) 畠山義喜(中央区田名)
吟剣詩舞	市長賞 高橋忠四郎(緑区下九沢) 議長賞 水野征四郎(中央区相生) 教育委員会賞 嶋原真澄(中央区田名)

市民文化祭実行委員会事務局(文化振興課内) ☎042-769-8202

# 平成30年度 児童保育園の入所申し込みを受け付け

- ☑ 3歳～5歳(平成24年4月2日～27年4月1日生まれ)
- ☑ 申込書など必要書類を持って、下記の日時に直接、子どもと一緒に希望の児童保育園へ

保育園名	日にち	時間	定員(選考)	電話番号
鳥屋児童保育園(緑区鳥屋)	12月6日(水)	午後2時～4時	50人	042-785-0117
青根児童保育園(緑区青根)	12月7日(木)		20人	042-780-1412 (津久井保健福祉課)

※申込時に面接をします。  
※都合が悪い場合は、12月8日(金)に津久井保健福祉課でも受け付けます。

「児童保育施設入所申し込みのご案内(申込書付き)」配布場所  
津久井保健福祉課、保育課、各児童保育園 ※市ホームページにも掲載

☎津久井保健福祉課 ☎042-780-1412

# 年金請求の手続き漏れはありませんか?

8月1日から、老齢基礎年金を受け取るのに必要な期間(受給資格期間)が、25年から10年に短縮されました。対象となる人に、黄色の封筒(A4サイズ)を送付しています。まだ年金請求の手続きをしていない人は、ねんきんダイヤルで予約の上、年金事務所で手続きをしてください。

ねんきんダイヤル	月～金曜日(祝日等を除く)午前8時30分～午後5時15分
☎0570-05-1165	※週初めの開所日は午後7時まで
(050で始まる電話からは	第2土曜日 午前9時30分～午後4時
☎03-6700-1165)	※土(第2を除く)・日曜日、祝日等は利用できません。

☎相模原年金事務所 ☎042-745-8101



# 人事行政の運営などの状況を公表します

人事行政の透明性を高め、その公正性の一層の確保を図るため、本市の職員数、給与、勤務時間などの状況をお知らせします。詳しくは、市ホームページをご覧ください。

## 1 職員数に関する状況

### 1 部門別職員数の状況

(各年4月1日時点)

会計	区分	職員数(人)		対前年増減数(人)	主な増減理由	
		平成29年	28年			
普通会計	一般行政部門	議会	23	23	0	
		総務	711	703	8	区民課などでのマイナンバー対応など
		税務	217	215	2	資産税の課税体制強化
		民生	1,112	1,100	12	児童虐待相談件数の増加への対応など
		衛生	575	592	△17	ごみ収集回数の見直しなど
		労働	6	6	0	
		農林水産	46	45	1	土地改良事業の推進
		商工	51	49	2	外国人観光客の誘致の推進など
		土木	475	465	10	リニア新駅周辺のまちづくりの推進など
	特別行政部門	教育	3,452	528	2,924	県費負担教職員の権限移譲など
		消防	730	742	△12	消防初任研修者(新規採用)の減少
	小計	7,398	4,468	2,930		
	公営企業等会計	公営企業等会計部門	病院	6	6	0
水道			3	2	1	簡易水道事業の地方公営企業法の適用に向けた検討
下水道			88	91	△3	賦課徴収体制の見直しなど
その他			119	117	2	国民健康保険制度の都道府県単位化への対応
小計	216	216	0			
合計	7,614	4,684	2,930			

※職員数は一般職に属する職員数で、地方公務員の身分がある休職者、派遣職員などを含み、臨時・非常勤職員を除いています。教育部門の職員数には教育長を含みません。  
 ※△は負数であり、前年に比べて減少したことを示します。  
 ※一般行政部門とは、特別行政部門、公営企業等会計部門以外の部門です。特別行政部門とは、教育、消防の部門です。公営企業等会計部門とは、下水道などの部門です。  
 ※病院とは、国民健康保険診療所です。

### 2 障害者の任用状況

(各年6月1日時点)

区分	29年	28年
雇用率 ※( )内は法定雇用率	2.5% (2.3%)	2.46% (2.3%)

## 2 職員の給与

### 1 人件費

(28年度普通会計決算)

歳出額(A)	人件費(B)	人件費率(B/A)
2,501億3,319万円	432億8,922万円	17.3%

※特別職の給料・報酬などを含み、学校に勤務する教員や学校事務、一部の栄養士などの給料を含みません。

### 2 職員給与費

(28年度普通会計決算)

職員数(A)	給与費(職員に支給する給与額)				1人当たりの給与費(B/A)
	給料	職員手当	期末・勤勉手当	計(B)	
4,468人	171億6,587万円	56億5,427万円	73億9,514万円	302億1,528万円	676万円

※職員手当には、退職手当を含みません。  
 ※学校に勤務する教員や学校事務、一部の栄養士などの給料を含みません。

### 3 ラスパイレス指数の状況

28年度	99.5	※ラスパイレス指数とは、国家公務員の俸給を100とした場合に、本市職員の給与水準を示す指数です。
------	------	--

### 4 職員の平均給料月額と平均給与月額、平均年齢

(29年4月1日時点)

区分	平均給料月額	平均給与月額	平均年齢
一般行政職	30万9,050円	42万6,521円	40.3歳
技能労務職	32万1,203円	39万4,217円	52.1歳
消防職	31万8,713円	41万4,007円	38.8歳
医療職	46万3,575円	86万8,725円	49.7歳
教育職	34万1,013円	41万6,427円	39.2歳

※平均給与月額には、給料と地域手当、扶養手当などを含みます。

### 5 職員の初任給の状況

(29年4月1日時点)

区分	給料月額	区分	給料月額
一般行政職	大学卒 18万2,100円	消防職	大学卒 20万6,600円
	高校卒 14万8,000円		高校卒 16万7,000円
技能労務職	高校卒 14万700円	医療職	大学6卒 24万5,200円
		教育職	大学卒 20万6,400円

### 6 職員の経験年数別・学歴別平均給料月額

(29年4月1日時点)

区分	経験年数10年	経験年数20年	経験年数25年	経験年数30年
一般行政職	大学卒 26万264円	36万2,807円	38万2,762円	40万3,082円
	高校卒 22万5,540円	31万1,520円	35万69円	36万6,047円
技能労務職	28万7,850円	32万7,741円	34万5,736円	33万8,225円
消防職	大学卒 27万5,415円	38万5,700円	40万3,325円	該当なし
	高校卒 24万8,885円	34万5,930円	36万9,290円	40万4,150円
教育職	30万6,419円	39万2,184円	41万1,632円	43万5,469円

### 7 給料表の種類、級数などの概要

職員の給料については、職務の内容に応じて区分される「給料表(行政職1・2、消防職、医療職、教育職、学校事務職)」と、職務の複雑さ・困難さ・責任の度合いにより区分される「級」と、給料表と級に応じて定められた「号給」ごとに決められています。

#### ■ 適用職員数

(29年4月1日時点)

行政職給料表(1)				教育職給料表			
区分	代表的な職名	職員数(人)	構成比(%)	区分	代表的な職名	職員数(人)	構成比(%)
9級	局長	14	0.4	5級	校長	92	3.4
8級	部長	26	0.7	4級	副校長	101	3.7
7級	参事	75	2.1	3級	総括教諭	396	14.7
6級	課長	383	10.8	2級	教諭	2,110	78.2
5級	副主幹	467	13.1	1級	助教諭	0	0.0
4級	主査	862	24.2	※表の数値は、端数処理のため、合計が100%にならない場合があります。			
3級	主任	709	19.9	※再任用職員は含みません。			
2級	主事	566	15.9				
1級	主事	455	12.8				

### 8 職員手当

#### ■ 期末・勤勉手当

民間企業のボーナスなどに相当する手当

区分	支給月数(28年度)	
	期末手当	勤勉手当
6月期	1.225月	0.8月
12月期	1.375月	0.9月
計	2.6月	1.7月

職制上の段階、職務の級などによる加算措置 役職加算 5~20%

#### ■ 地域手当

民間企業の賃金水準を基礎として職員に支給される手当

支給率	1人当たりの平均支給月額(28年度)
12%	44万5,108円

#### ■ 退職手当 退職したときに支給される手当

退職事由	1人当たりの平均支給額(28年度)
自己都合	762万円(平均勤続年数 18.4年、退職者数 47人)
勸奨・定年	2,179万円(平均勤続年数 36.9年、退職者数 158人)

#### ■ 特殊勤務手当 危険、困難、不健康な業務などに従事したときに支給される手当

職員全体に占める手当支給職員の割合(28年度)	21.5%
支給対象職員1人当たりの平均支給月額(28年度)	5万2,872円

※16種類あり、代表的な手当は清掃業務従事手当などがあります。

#### ■ 時間外勤務手当

正規の勤務時間を超えて勤務したときに支給される手当

支給総額	職員1人当たりの平均支給月額(28年度)
18億820万円	40万9,558円

#### ■ その他

区分	内容	月額
扶養手当	配偶者	1万3,000円
	配偶者以外の扶養親族	6,500円

※他に、住居手当、通勤手当、休日勤務手当、管理職手当などがあります。

### 9 特別職の報酬など

(29年4月1日時点)

給料月額	市長	114万2,000円	期末手当(28年度支給月数)	市長・副市長	6月期 1.5月
	副市長	93万5,000円		議長・副議長・議員	12月期 1.75月
議員報酬月額	議長	77万9,000円	退職手当(任期4年)	市長	2,192万6,400円
	副議長	71万3,000円		副市長	1,346万4,000円
	議員	67万円			

## 3 職員の勤務時間

職員の勤務時間は、原則として午前8時30分~午後5時15分の1日7時間45分、週38時間45分です。

## 4 職員の懲戒の状況

28年度の懲戒処分者数 9人

処分事由	免職(人)	停職(人)	減給(人)	戒告(人)
法令に違反した	2	5	1	0
職務上の義務に違反したか職務を怠った	0	0	0	1
計	2	5	1	1

問 職員課 ☎042-769-8213

※学校に勤務する教員などの人事について=教職員人事課(☎042-769-8279)、給与について=教職員給与厚生課(☎042-851-3152)へ





# 「市政に関する世論調査」結果報告

図広聴広報課 ☎042-769-8299

## 市民の皆さんの意見を市政に反映していきます

今年5～6月に実施した「市政に関する世論調査」の結果がまとまりましたので、その一部をお知らせします。

### 市政に関する世論調査

市民3,000人を対象に、毎年実施しています。  
今年度は、「まちづくり」「市民協働」「建物と地震」「災害情報の確認」「食育」「レジャー・レクリエーション」「広報紙」について意見を聞き、1,460人(回答率48.7%)から回答を頂きました。

## Q 建物と地震について

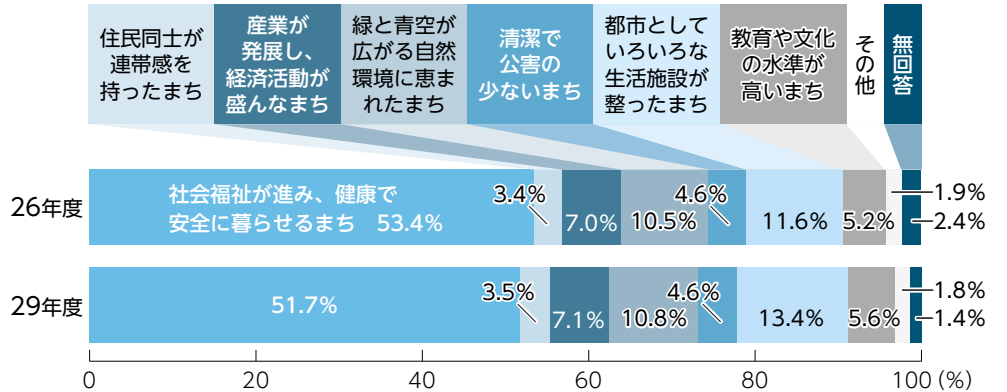
住宅について、地震への不安があるか聞いたところ、「不安である」(25.3%)と「やや不安である」(37.3%)を合わせると6割を超える結果となりました。

市では、住宅の地震対策に関する戸別訪問相談(無料)や耐震診断・改修工事の補助制度など、さまざまな支援を行っています。制度について詳しくは、建築・住まい政策課(☎042-769-8252)へお問い合わせください。

## Q まちづくりについて

「望まれる市の将来像」について聞いたところ、「社会福祉が進み、健康で安全に暮らせるまち」(51.7%)が5割を超えて最も多く、次いで「都市としていろいろな生活施設が整ったまち」(13.4%)、「緑と青空が広がる自然環境に恵まれたまち」(10.8%)となりました。今後も、市民の皆さんに愛される相模原市になるよう、さまざまな施策の推進に取り組んでいきます。

### 望まれる市の将来像



市政に関する世論調査報告書は、市ホームページや各行政資料コーナー・まちづくりセンター・公民館・図書館などで閲覧できます。この調査結果は、市民の皆さんの貴重な声として、今後の市政運営へ有効活用していきます。調査へのご協力、ありがとうございました。

## 生活困窮者自立支援法による自立支援相談窓口

失業などで生活に困っている人、生活が不安定な人の相談を受け、生活状況や課題に合った支援を行います。

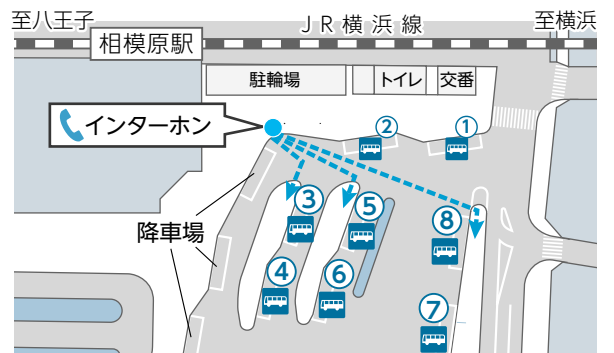
### 主な支援内容

- 各種行政サービスの紹介
- 住居確保給付金(求職活動を支えるための家賃相当額を一定期間支給)
- 就労支援(ハローワーク、市就職支援センターの職業紹介など)
- 就労準備支援(就労体験、ボランティア活動の紹介など)
- 子ども若者支援(学習支援、保護者への助言、生活自立に向けた居場所の提供)
- 一時生活支援(住居に困窮する人に一時的な宿泊場所などを提供)
- 就労訓練(認定事業所での就労訓練)
- その他の支援(生活、健康、家計などについての相談・支援)

自立支援相談窓口設置場所	電話番号	受付日時
緑区 シティ・プラザはしもと6階(市総合就職支援センター内)	042-774-1131	月～金曜日(祝日等を除く) 午前9時～正午、午後1時～5時
中央区 あじさい会館5階	042-769-8206	
南区 南保健福祉センター1階	042-701-7717	

## 相模原駅南口バスターミナルに介助係員を配置しています

足の不自由な人などが南口の島式バス乗り場(3～8番)を利用する際に、降車場と2番乗り場の間にあるインターホンを押すと、係員がバス乗り場までの移動をお手伝いします。



☎中央土木事務所 ☎042-769-9235

## 相模の大凧の題字を募集

平成30年5月の「相模の大凧まつり」で揚げる大凧の題字を募集します。題字には、その時々世相を反映したものが選ばれます。今年の題字は「輝星」でした。

- ☑市内在住か在勤・在学の人
- ☑12月15日(消印有効)までに、直接か、はがきに住所、氏名(ふりがな)、年齢、電話番号、題字(漢字2文字。1人1点)、題字の読み仮名と題字に込めた思い・意味を書いて、同まつり実行委員会(新磯まちづくりセンター内 〒252-0327 南区磯部916-3)へ

☎市コールセンター ☎042-770-7777

## 自然観察ウォッチング 身近な植物の「観察」と「写真の撮り方」

植物の種類や特徴と写真の撮り方を写真家に学びます。

- ☑12月2日(土) 午前9時30分～午後0時30分
- ☑相模原麻溝公園、県立相模原公園
- ☑集合場所 相模原麻溝公園管理事務所
- ☑市内在住か在勤・在学で、デジタルカメラを持参できる人(小学生以下は保護者同伴) = 20人(抽選)
- ☑11月24日(必着)までに、直接か、はがき、ファクス、Eメールに住所、氏名(ふりがな)、年齢、電話番号、Eメールアドレス、「写真教室」と書いて、相模原の環境をよくする会事務局(環境政策課内 〒252-5277 中央区中央2-11-15 ☎042-754-1064 ☒kankyouseisaku@city.sagamihara.kanagawa.jp ☎042-769-8240)へ

## クリスマスリース作り

- ☑12月3日(日) 午前10時～正午
- ☑相模湖林間公園
- ☑市内に在住か在勤・在学の小学生以上
- ☑定15人(申込順) 費500円(材料費)
- ☑直接か電話で同公園(☎042-685-1330)へ

## 寄せ植え教室(お正月)

- ☑12月10日(日) 午前10時～正午
- ☑LCA国際小学校北の丘センター
- ☑18歳以上 = 20人(申込順)
- ☑費2,000円
- ☑11月18日～12月9日に、直接か電話で同センター(☎042-773-5570)へ

## みどりの講習会 はじめてのガーデニング ～バラの手入れ～

- ☑春に向けて、バラの剪定方法や植え替え方などを学ぶ、初心者向けの講習です。
- ☑12月13日(水) 午前10時～正午
- ☑環境情報センター
- ☑市内在住か在勤・在学の18歳以上(高校生を除く)
- ☑定50人(申込順) 費500円
- ☑12月5日までに、直接か電話、ファクスに住所、氏名、電話番号、「はじめてのガーデニング」と書いて、市まち・みどり公社(☎042-751-6624 ☎042-751-2345)へ

## 緑を楽しむ暮らし

### 樹木の探偵団と 晩秋の公園樹木めぐり

- ☑12月10日(日) 午前10時～正午(雨天中止)
- ☑相模原北公園
- ☑中学生以上 = 30人(申込順) 費300円
- ☑12月8日までに、直接か電話、ファクスに住所、氏名、電話番号を書いて、同公園管理事務所(☎☎042-779-5885)へ

### お正月向け寄せ植え教室 葉牡丹やパンジー等を使った鉢でお正月を迎えよう!

- ☑寄せ植えのポイントや植物の育て方を学びます。
- ☑12月17日(日) 午前10時～正午
- ☑児童交通公園(鹿沼公園内)
- ☑定12人(申込順) 費2,000円
- ☑12月16日までに、直接か電話で鹿沼公園(☎042-755-9781)へ



## 11月18日(土) 相模川ふれあい科学館 アクアリウムさがみはら 開館30周年記念イベント

トラザメやオオグソクムシに触れる特別タッチング水槽や、海の水を使った特別ワークショップを新江ノ島水族館とコラボレーションして開催。その他にも模擬店やポニー乗馬体験など、お楽しみがいっぱいです。

時間	催し名など
午前9時30分	記念品プレゼント (入館者のみ。なくなり次第終了)
午前9時30分～午後4時30分	特別タッチング水槽
午前10時30分～午後3時	特別ワークショップ(有料)
午前10時30分～正午	ポニー乗馬体験 ※同館の入館券が必要
午後1時30分～3時30分	

※午後5時から、イルミネーション点灯式が行われます。  
※屋外イベントは、天候により中止となる場合があります。  
※その他のイベントなど、詳しくは同館ホームページをご覧ください。



相模川ふれあい科学館 アクアリウムさがみはら ☎042-762-2110

## 市立博物館に行こう

市立博物館 ☎042-750-8030

〒252-0221 中央区高根3-1-15

休館日 月曜日、11月24日(金)

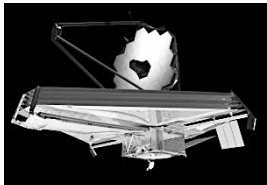
### 未知なる宇宙の謎を解き明かす新たな鍵 ～ハッブルからジェームズ・ウェッブへ～

NASAとノースロップ・グラマン社の専門技術者と科学者が来日し、再来年に打ち上げが予定されている史上最大の宇宙望遠鏡について説明します。

※日本語通訳あり

時 11月18日(土) 午後5時30分～7時30分

定 180人(先着順) ※希望者は直接会場へ



©Northrop Grumman

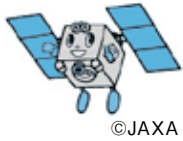
### 12月のさがみはら宇宙の日「はやぶさ2」トークライブ vol.12 「はやぶさ2」に期待するサイエンスの成果

プロジェクトメンバーでもあるフランスとアメリカの研究者が成果への期待を熱く語ります。 ※日本語解説あり

時 12月2日(土) 午後2時～4時

定 180人(申込順)

申 12月1日までに、市コールセンター(☎042-770-7777)へ



©JAXA

### あかつきトークライブ番外編

金星探査機「あかつき」の基本から最新情報までの話のほか、実際のデータを使って大気の動きを調べる体験実習を行います。

時 12月9日(土) 午後1時30分～3時30分

講 中村正人さん(JAXA宇宙科学研究所教授)ほか

定 180人(先着順) ※希望者は直接会場へ



©JAXA

### プラネタリウム 新番組

時 12月2日(土)・3日(日)・9日(土)・10日(日)・16日(土)・17日(日)

こどもプラネタリウム リーベルタース天文台日より 冬の星座の物語  
解説員による星空案内との2部構成です。

時 午前11時

プラネタリウム 冬の星空模様

冬の星座と、12月は「冬のダイヤモンド」についてもお話しします。

時 午後1時30分(12月16日(土)を除く)

※観覧料など、詳しくは同館ホームページをご覧ください。

### 博物館歴史講座

#### 戦国へと繋がる相模のものふたち(全3回)

鎌倉時代に活躍した武士の中で、戦国大名などになった「相模のものふたち」を紹介し、ゆかりの地を探访します。

時 座学 ①12月17日(日) 午後1時30分～3時30分

探訪 ②平成30年1月13日(土) 午前9時～正午

③30年1月27日(土) 午前9時～午後3時

会 ①博物館②小松城(緑区川尻)周辺③鎌倉周辺

対 市内在住か在勤・在学の15歳以上(中学生を除く)=30人(抽選)

申 11月30日(必着)までに、往復はがきに住所、氏名(ふりがな)、年齢、電話番号、希望日時、「相模のものふたち」と書いて、同館へ



小松城跡と伝えられる宝泉寺

## 旧石器ハテナ館の催し

旧石器ハテナ館 ☎042-777-6371

### 講演会 相模川流域地帯の古墳時代

一人々は気候の寒冷化とどう向き合ったか

古墳寒冷期ともいわれた古墳時代初めごろ、生き抜くためにどのような対策をしたのか。稲束、火山、太陽のキーワードからひもときます。

時 12月2日(土) 午後2時～4時

講 北條芳隆さん(東海大学教授)

定 100人(先着順) ※希望者は直接会場へ

### 講演会 相模原にも来た井伊、本多ほか 徳川四天王ものがたり

徳川家臣団などについて、史料を交えながらお話しします。

時 11月26日(日) 午前10時～11時30分

会 古民家園(相模川自然の村公園内)

定 50人(先着順)

※希望者は、暖かい服装で直接会場へ



### 勝坂を学ぼう! 土笛作り～古代の楽器を作ってみよう～

粘土を使って土笛を作ります。笛を焼いている間は、弓矢や火おこし体験などができます。

時 12月10日(日) 午前9時30分～午後0時30分

会 史跡勝坂遺跡公園管理棟

対 小学生以上(中学生以下は保護者同伴)

定 25人(申込順) 費 100円

申 12月7日までに、電話で文化財保護課(☎042-769-8371)へ



### 文化財探訪 相原のむかしを知ろう ～相原森下地区の寺社をたずねて～

時 12月10日(日) 午前9時45分～正午

集合場所 相原公民館

定 30人(先着順) ※希望者は、歩きやすい服装で直接集合場所へ

問 文化財保護課 ☎042-769-8371

## さがみハート展

統合失調症やうつ病など、精神に障害を抱える人が作った詩と、その詩を題材に市民画家らが描いた絵を一緒に展示します。

時 11月30日(木)～12月4日(月)

午前10時～午後6時(30日は午後1時から、4日は午後3時まで)

会 相模原市民ギャラリー

#### トーンチャイム演奏

同 時 12月2日(土) 午後2時～2時30分 ※希望者は直接会場へ

時 日本画家 戸田みどりさんによる絵の初心者向け体験教室  
「自由に野花を描こう」

開 時 12月3日(日) 午後2時～4時30分

催 定 20人(申込順) 費 300円(材料費)

申 電話でみどり会の岡村さん(☎080-2010-6851)へ

問 南障害者地域活動支援センター ☎042-701-3932

### 女子美術大学 × アートラボはしもと クロス・リファレンシーズ

作家である学生と教員が、企画者が任意に決めたペアになり作品を展示します。

時 11月17日(金)～26日(日) 午前10時～午後5時 ※水曜日休館

作家による作品ガイド

時 11月18日(土)・26日(日) 午後2時～4時

トークイベント

作家と当館学芸員によるトークイベント

時 11月18日(土) 午後5時～6時30分

会 アートラボはしもと ※希望者は直接会場へ

問 アートラボはしもと ☎042-703-4654

相模原市民ギャラリー アートスポット展示

### 「PAW - パウ - 造形360°の世界」展

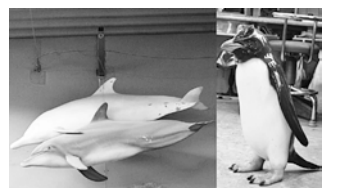
人物や動物などの立体造形物を展示します。

時 11月25日(土)～平成30年2月4日(日)

午前9時～午後8時

※土・日曜日、祝日等は午後5時まで

問 相模原市民ギャラリー ☎042-776-1262





# 「さがみはらのめぐみ」をみんなで食べよう!

市内では、トマトやキュウリといった野菜から、ブドウやブルーベリーなどの果実、豚肉や鶏卵などの畜産物まで、さまざまな農畜産物が生産されています。秋の収穫時期を迎え、特にこれからの時季は「さがみ長寿いも」の愛称で知られる「やまといも」と、津久井地域で古くから生産されてきた「津久井在来大豆」の収穫・出荷が始まります。市内の農家が丹精込めて作った農畜産物を知り、そのおいしさをぜひ味わってください!

地産地消推進  
キャラクター  
「さがみはらの  
めぐみちゃん」



## 1 津久井在来大豆



生産農家 菱山喜章さん

### 津久井在来大豆

このマークが目印!

津久井在来大豆は、古くから緑区千木良地区周辺で栽培されてきました。大粒で深いコクと甘みがあり、豆腐やみそなどさまざまな商品に加工されています。現在では市内周辺でも栽培されていますが、生産量は決して多くはなく、「幻の大豆」ともいわれています。

15年以上前から津久井在来大豆の栽培を始め、現在、約70%の畑で生産しています。収穫した大豆の一部は、納豆やきなこなどに加工して販売しています。種まきから収穫、みそ造りまでを体験できる取り組みも行っていて、参加者にも農業の厳しさや収穫の喜びを実感してもらっています。

## 2 やまといも



生産農家 志村佳男さん

相模原市は県内一の生産地です!

やまといもはヤマイモの一種で、昭和30年代から市内で栽培が本格化した、県内一の生産量を誇る農産物です。形はイチョウの葉に似ていて、別名「イチョウイモ」とも呼ばれています。ナガイモよりも粘りが強く、イモのうまみが強く感じられるのが特徴です。

農業を始めて35年になりますが、やまといもの栽培は、父親から引き継いで現在約30%の畑で行っています。やまといもはリピーターも多く、贈答品としても人気が高いです。私の直販所ではいろいろな野菜を販売していますが、野菜が苦手な子どもが野菜を食べられるようになったの声を聞くと、うれしいですし励みになっています。



### 作ってみよう! 大豆ごはん

材料(4人前)  
大豆40g、米カップ2、★水カップ2と1/2、★昆布10cm、★塩小さじ1、★酒大さじ2

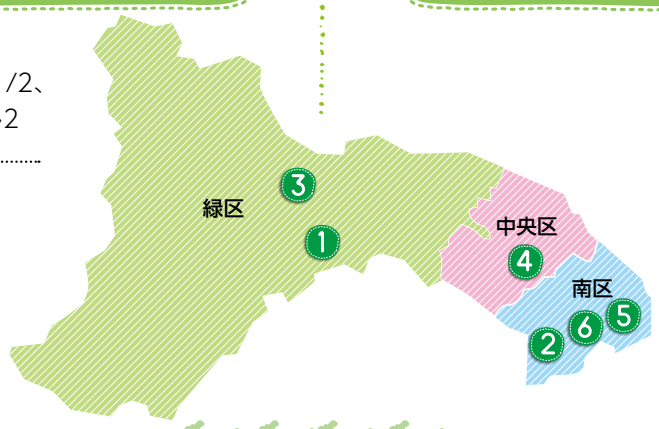
- ①大豆を洗い、一晩水につけておく。
  - ②米を洗い、ざるに上げて30分以上置く。
  - ③炊飯器に①の大豆、②の米と★を全て入れて炊く。
- ※大豆の仕上がりが少し硬めになりますが、かむと豆のおいしさが分かります。
- ※①をそのまま煮れば、おいしいゆで豆になります。強火で沸騰させ、浮いたあくを取り除き、弱火にして時々差し水をしながら4時間前後煮てください。

### 作ってみよう! やまといもの落とし揚げ



材料(全て適量)  
やまといも、塩、油、乾燥のり

- ①やまといもは皮をむいてすりおろす。
  - ②塩を少々加えてよく混ぜる。
  - ③油を170度くらいに熱し、②をスプーンですくい、油の中に静かに落として、きつね色になるまで揚げる。
- ※塩加減は好みで調整してください。乾燥のりで②を巻いて揚げても、ふわっと膨らんでおいしいです。



## 直売所へ行こう!

**3 Agrins Tsukui あぐりんず つくい** JA津久井郡農産物直売所

**営業時間**  
午前9時30分～午後5時  
(3～10月は午後6時まで)

**休所日**  
水曜日、  
12月31日～平成30年1月3日

**所在地** 緑区中野625-1  
☎ 042-850-4183



店長 佐藤 勲さん

この店舗では、地場産の農産物の魅力や価値を感じてもらうため、試食に力を入れています。毎日、新鮮な農産物を食卓に並べてもらえる環境づくりに努めています。津久井農業の情報発信拠点としての役割も担っていて、今後津久井在来大豆やサトイモをはじめ、ブルーベリーなどの果実の加工品も売り出していきます。

**4 VEGETABLES ベジタベラス** JA相模原市農産物直売所

**営業時間**  
午前9時30分～午後5時  
(3～10月は午後6時まで)

**休所日**  
第1・第3水曜日、  
12月31日～30年1月6日

**所在地** 中央区青葉3-1-1  
☎ 042-851-3583

地元産の野菜を、より多くのお客さんに食べてもらいたいです。



副店長 小俣貴史さん

野菜の特徴やレシピ、作り手の思いなどの情報をお客さんに提供しています。



店長 西塚良子さん

**6 たまご街道(麻溝台)**

古くから養鶏が盛んなこの地域では、現在7軒の養鶏場があり、鶏舎や直売所が点在する市道を「たまご街道」と名付け、皆さんにも親しまれています。直売所では、新鮮な卵や洋菓子などの販売もあり、カフェでは食事も楽しめます。

各生産者がこだわりを持って生産した卵の味はそれぞれ違いがあるので、ぜひ食べ比べをしてみてください。



麻溝畜産会会長 角田隆洋さん

**5 sagamix** さがみはらアソシエーション

**営業時間** 午前10時～午後9時  
**休所日** 30年1月1日  
**所在地** 南区相模大野3-2-1 (ポーノ相模大野2階)  
☎ 042-705-8455

## イベント・商談会情報

**さがみはらのめぐみマッチングフェア2017**  
市内産農畜産物の販路拡大と利用を促進するため、農業者と商工業者の商談会を開催します。  
☎ 11月30日(木) 午後2時30分～4時30分  
会 産業会館  
※申し込み方法など詳しくは、市ホームページをご覧ください。



**さがみはらのめぐみ PR販売会**  
市内の農家が採れたて野菜を直売します。  
時 11月21日(火)、12月5日(火)  
午前11時～午後1時  
会 サン・エールさがみはら



☎ 042-769-8239



# ジモトを使う！ 津久井産材を知っていますか？

市では、市内の豊かな森林を次の世代に引き継いでいくため、森林の将来像などを示した「さがみはら森林ビジョン」を定め、津久井産材を「知って」「使って」「身近になる」よう、さまざまな取り組みを進めています。住宅への利用はもちろんのこと、皆さんも家具、日用品、おもちゃなど、津久井産材のいろいろな製品をぜひ知って、使ってみてください！



緑区青根の手入れが行き届いた森林

## 皆さんの身近にも!? 「津久井産材」は、こんなふうに使われています！

### 津久井産材 × まち

小学校の学習机の天板をはじめ、公共施設の床や腰壁、パンフレット棚、ベンチや、民間の建物の内装など、津久井産材はさまざまな施設で幅広く活用されています。



千木良小学校2年生の子どもたち



市の面積の約6割を占める森林の荒廃が進んでいる中、間伐した木材を活用して市内の小学校の学習机の天板を津久井産材に取り替える「森の机事業」を行っています。

環境学習の授業では、自然の大切さや天板ができるまでのお話などをしています。地元の森林に興味や関心を持ち、毎日使う机を大切にす気持ちを育んでもらえたらと思っています。



さがみ湖 森・モノづくり研究所 代表理事 淵上美紀子さん



相武台まちづくりセンター・公民館



すすきの保育園(中央区すすきの町)

### 津久井産材 × あそび

木の温もりが伝わる、安心して遊べ、学べるおもちゃ。その一部を紹介します。



バードコール



ミウルの「森のパズル」



くりす和すツリー

津久井産材製品フォトギャラリー [検索](#)

### 津久井産材 × アート

女子美術大学の学生と地元事業者が連携して、新たな製品を開発しました。丹念に作られた上質な仕上がりになっています。



壁掛け花飾り



木をつくろう！ ゆらゆらバランスゲーム！

木のイメージから、シンプルできゃしゃなデザインにして、女性向けに和室にも洋室にも飾ってもらえる製品にしました。



金田 紅さん 加藤乃梨佳さん

木の素材を生かし、子どもたちが木に親しみを持って自然の大切さを学んでもらえるようなおもちゃになれば、という思いを込めてデザインしました。

### 津久井産材 × 家

丹沢山の北側の比較的寒冷な土地で育ち、年輪の目が詰まり虫食いが少ない津久井産材を使った家造りが市内で増えてきています。



#### 津久井産材で家を建てよう！ 地域型住宅グリーン化事業

地域材を活用して、その土地の気候・風土に合った良質で特徴的な「地域型住宅」を建てる時に活用できる国の補助金制度があります。家を建てる際は検討してみてください。

※補助が受けられるのは、国土交通省により採択されたグループが建設する木造住宅です。

地域型住宅グリーン化事業 [検索](#)

### 津久井産材の活用に向けた取り組み

#### ● 津久井産材利用拡大協議会

津久井郡森林組合や林業・木材関係事業者が、津久井産材の利用拡大に向けて話し合っています。

#### ● 津久井産材産地証明制度

津久井産材利用拡大協議会で定めた津久井産材の産地を証明する制度です。津久井産材認証生産者は、現在10事業者です。

#### 津久井産材で東京2020を応援します！

東京2020オリンピック・パラリンピック競技大会の選手村(ビレッジプラザ)に造られる建築物の一部に津久井産材が使われることになりました。



さがみはら森林情報館

〒243-0292 相模原市緑区 津久井地域経済課 ☎042-780-1401





# 情報あらかると

はがき・ファクス・Eメール  
などで申し込むとき



記入する必要事項

- ①希望する催し名
- ②住所
- ③氏名(ふりがな)
- ④年齢
- ⑤電話番号

## お知らせ

### 県内の最低賃金は時給956円です

県内の事業場で働く全ての労働者とその使用者に適用されます。

☎ 神奈川労働局 (☎045-211-7354)  
※中小企業・小規模事業者向け各種支援策あり。詳しくは県最低賃金総合相談支援センター (☎0120-641-020) へお問い合わせください。

### 分譲マンション無料相談

管理組合の運営や大規模修繕など  
時 12月4日(月) 午後1時30分～4時30分  
会 中央区役所市民相談室  
対 市内分譲マンションか、分譲型の団地に住んでいる人  
定 3組(申込順)  
申 11月29日までに、電話で建築・住まい政策課(☎042-769-8252)へ

### 分譲マンションアドバイザー派遣

マンション管理組合の設立、管理規約の見直し、大規模修繕、改修や建て替えなどについて、専門家が現地に出向いてアドバイス

派遣回数 6回まで  
対 市内の分譲マンション管理組合など  
費 初回は無料、2回目以降については、お問い合わせください。  
※派遣の必要性など事前確認があります。詳しくはお問い合わせください。

申 直接か電話で建築・住まい政策課(☎042-769-8252)へ  
※予算額に達した時点で締め切ります。

### 建築士による自宅の無料耐震相談会

日にち	会場
① 12月 6日(水)	緑区合同庁舎
② 12月14日(水)	大野南公民館

時 午後1時30分～4時30分  
定 各6組(申込順)  
申 ①11月30日②12月8日までに、電話で建築・住まい政策課(☎042-769-8252)へ

### 納期限は 11月30日(木)

●国民健康保険税 第6期

※コンビニエンスストアでも納付できます

納税は便利な口座振替で  
☑金融機関の窓口へ

### 定時登録に伴う 選挙人名簿・在外選挙人名簿の閲覧

対 選挙人名簿 平成11年12月2日までに生まれた人で、次のいずれかに該当し、同名簿に登録された人○29年9月1日までに市の住民基本台帳に登録され、12月1日まで引き続き記録されている○引き続き3カ月以上市の住民基本台帳に登録され、かつ転出後4カ月を経過していない  
在外選挙人名簿 海外に転出し、引き続き3カ月以上滞在していて、在外選挙人名簿への登録申請をした人のうち、12月1日までに同名簿に登録された人

時 12月2日(土)～6日(水)  
午前8時30分～午後5時  
会 各区選挙管理委員会事務局  
※閲覧希望者は、事前に各区選挙管理委員会事務局へお問い合わせください。  
☎ 各区選挙管理委員会事務局

区	電話番号
緑	042-775-8820
中央	042-769-9259
南	042-749-2117

※2日・3日は、市役所本館守衛室(☎042-754-1111)へ  
※電話による登録の確認はできません。

### 相模原税務署 個人事業者の 青色決算・消費税等説明会

日にち	会場
12月4日(月)	津久井総合事務所
12月5日(火)	県高相合同庁舎
12月6日(水)	サン・エールさがみはら
12月7日(木)	市民会館第1大会議室

時 午後1時30分～3時30分  
※希望者は筆記用具を持って、直接会場へ  
☎ 相模原税務署(☎042-756-8211 自動音声案内に従い「2」を選択)

### 弁護士・税理士・司法書士等による 無料合同相談会

離婚、相続、税務、年金、登記、許認可、成年後見、建築、不動産売買など  
時 11月19日(日) 午後2時～5時30分  
(受け付けは午後5時まで)  
※相談時間は1人30分  
会 市民会館第2大会議室  
※希望者は直接会場へ  
☎ 相模原グリーンロータリークラブ(☎042-714-1111)  
※当日は、同クラブの河田さん(☎090-4536-4707)へ

### 子犬・子猫の譲渡会と飼い方等の相談 譲渡会

時 12月3日(日) 午後1時～1時30分  
(雨天決行)  
対 市内在住の20歳以上で①譲りたい人②欲しい人  
①子犬・子猫は生後約2～5カ月で、1週間前までに市獣医師会所属の動物病院で健康チェックと駆虫(実費1,000円から)を受けてください。  
②印鑑と健康保険証などの住所・氏名を証明できる書類、2,000円(マイクロチップ代・装着費用)が必要です。  
※希望者は①午後0時45分②午後1時までに直接会場へ

飼い方等の相談  
時 12月3日(日) 午後1時30分～2時  
対 当日、譲渡会で子犬・子猫を譲り受けた人

☎ 衛生研究所の北側に隣接する建物(中央区富士見1-3-41)  
※愛犬・愛猫の同伴は不可  
☎ 市獣医師会譲渡会事務局(池田どうぶつ病院内 ☎042-772-0242) か生活衛生課

### 都市計画審議会

相模原都市計画生産緑地地区の変更について  
時 11月20日(月) 午後3時30分  
会 市民会館第1大会議室  
定 10人(抽選)  
※傍聴希望者は、当日午後3時15分までに直接会場へ  
※審議内容により非公開になる場合あり  
☎ 都市計画課

### 平成30年 はたちのつどい(成人式)

対 平成9年4月2日～10年4月1日に生まれた人  
※対象者には11月末までに案内状を郵送します。届かない場合は、電話で市コールセンター(☎042-770-7777)へ  
☎ こども・若者支援課

### 弁護士無料法律相談会

時 11月22日(水) 午前11時～午後4時  
(小雨決行)  
※相談時間は1人30分  
会 相模大野駅北口ペDESTリアンデッキ  
対 市内か座間市内に在住か通勤・在学の人  
※希望者は直接会場へ  
☎ 県弁護士会相模原支部(☎042-751-0958)

## 募集

### コミュニティバスの車体広告主 ①大沢地区「せせらぎ号」②大野北地区

コミュニティバス①(アリオ橋本・橋本駅南口～相模川自然の村)②(矢部駅・相模野病院前～淵野辺駅北口～馬場十字路～矢部駅・相模野病院前)の車体への広告掲出を通じ、運行を支援する事業者  
掲出期間 平成30年4月～31年3月  
掲出箇所 車体右側面2カ所、後面1カ所(①各3台②各2台、合計15枠)  
規格 1枠=縦30cm×横95cm  
費 1枠=12万円/年  
申 30年1月12日(必着)までに、必要書類を直接か郵送で交通政策課(〒252-5277 中央区中央2-11-15 ☎042-769-8249)へ  
※必要書類など詳しくは、市ホームページをご覧ください。

### 地域活力推進員

地区自治会連合会等の事務など  
勤務 平成30年4月～31年3月の原則月～土曜日のうち、指定する週5日で、午前9時～午後5時か、指定する7時間(休日勤務あり)  
勤務場所 各まちづくりセンターなど  
賃金 月額24万円  
対 パソコンで表計算やチラシ作成ができ、普通自動車運転免許がある人  
定 2人程度(選考)  
申 12月1日(必着)までに、市民協働推進課、各まちづくりセンターなどにある募集案内に付いている申込書(市ホームページにも掲載。作文あり)を、直接か郵送で同課(☎042-769-8226)へ  
※詳しくは募集案内をご覧ください。

## イベント

### ♪♪♪街かどコンサート♪♪♪

佐藤 好さん(クラリネット)、鈴木末緒さん(キーボード)による演奏  
時 11月24日(金) 午後3時30分～4時、午後5時～5時30分  
会 伊勢丹相模原店2階ギャラリースクエア(南区相模大野)  
※希望者は直接会場へ  
☎ 相模女子大学グリーンホール(☎042-749-2200)

## イチオシ! スポーツ大会

### 相模湖駅伝競走大会

時 平成30年1月8日(祝) 午前8時～午後1時(荒天中止)  
種目 一般の部=高校生以上★、中学生以上、市内自治会、高校生以上女子  
中学生の部=男子、女子  
距離 9.9km(★は12.8km)  
チーム編成 監督1人、選手4人、補欠2人  
費 1チーム3,000円(中学生の部は1,500円)  
申 11月30日(必着)までに、スポーツ課か同課津久井地域班にある申込書(市ホームページにも掲載)と費用を同班(☎042-684-3257)へ  
※定員やコースなど、詳しくはお問い合わせください。



## イチオシ! 福祉を考える

### 福祉のまちづくり研修会

#### あなたの街の頼りになる「かかりつけ医」お持ちですか?

日頃の健康管理や病気の早期発見、介護が必要な時など、患者の生活環境を理解している「なじみのかかりつけ医」がいると安心です。今回は上手な医療機関の受診の仕方を教えます。

時 12月9日(土) 午後1時30分～3時30分  
会 あじさい会館  
調 細田 稔さん(細田クリニック院長)  
定 300人(申込順) ※手話通訳・要約筆記あり  
申 12月7日までに、電話か、ファクス、Eメールに代表者の氏名(ふりがな)・電話番号、参加人数、「福祉のまちづくり研修会」と書いて、地域福祉課(☎042-769-9222 ☎042-759-4395 ✉chiikifukushi@city.sagamihara.kanagawa.jp)へ





●電話番号の記載がない記事の問い合わせは 市役所 ☎042-754-1111(代)

情報あらかると

ここにこ！ まるまる市民活動まつり2017

映画『おくりびと』の上映★や、認知症サポーター養成講座★のほか、車いすの体験教室やマンドリンコンサートなど
時11月19日(日)午前10時～午後3時30分
会あじさい会館
※★は申し込みが必要。それ以外の希望者は直接会場へ
※内容や申し込み方法など、詳しくはお問い合わせください。
市社会福祉協議会中央ボランティアセンター(☎042-786-6181)

ふれあいの湯

気軽に温泉気分を味わえる濃縮温泉
時11月23日(祝)～26日(日)
午前10時30分～午後4時
会新機ふれあいセンター
費260円(65歳以上・中学生以下130円、障害者は無料(要証明書))
※希望者は直接会場へ
同センター(☎046-255-1311)

明るい選挙推進大会

ポスターコンクールの表彰式や作品の展示、合唱部の演奏など
時12月2日(土)午前10時～11時30分
会あじさい会館
※希望者は直接会場へ
市選挙管理委員会事務局

子育て家庭による地域子育て相互支援 育成事業「いっしょに子育て！」 親子でクッキング

時12月2日(土)午前10時～11時30分
会和泉短期大学(中央区青葉)
対幼児食が食べられる未就学児とその保護者(兄弟姉妹の参加も可)
定20組(申込順)
申電話か、Eメールに保護者氏名(ふりがな)、子どもの年齢、電話番号、子どもと保護者の各参加人数、「親子でクッキング」と書いて、同大学(☎042-754-1133 ㊟kyogaku@izumi-c.ac.jp)へ
※詳しくは同大学ホームページをご覧ください。

ハローインターナショナル 世界の料理教室

メキシコや韓国の料理作りや、会食、交流
時12月3日(日)午前10時～午後1時30分
会ユニコムプラザさがみはら
定30人(申込順) 費900円
申11月29日までに、電話か、ファクスに8面上の必要事項と性別を書いて、さがみはら国際交流ラウンジ(☎042-750-4150)へ

ノルディックウォーキングで行く 森の紅葉と城山発電所見学ツアー

植樹体験や名物「にごみうどん」の試食、水力発電施設見学など
時11月30日(木)
午前8時30分～午後4時(荒天中止)
集合場所 城山総合事務所
対高校生以上
定30人(申込順)
費500円
申直接か電話で城山湖里地里山観光振興協議会(城山観光協会内 ☎042-783-8065)へ

ふらっとまるっと津久井特産祭

スイーツ・菓子コンテスト、そば打ちや農産物収穫などの体験イベント、地場産品の販売のほか、地域の直売所を巡るバスを無料運行
時12月3日(日)午前10時～午後3時(荒天中止)
会金原工業団地内駐車場(緑区根小屋)
同津久井地域経済課(☎042-780-1416)

障害児のためのポニー乗馬

乗馬や世話をし、心身をリフレッシュ
時12月9日(土)・16日(土)・23日(祝)午前10時～11時30分、午後1時30分～3時
会相模原麻溝公園ふれあい動物広場
対市内在住で障害のある4歳～中学生(保護者同伴)
定各6人(抽選)
※参加は1人1回
申11月25日～28日に、直接かファクス、Eメールに8面上の必要事項とファクス番号、希望日時を書いて、同広場(☎042-778-3900 ㊟sagamihara@harmonycenter.or.jp)へ

市民吹奏楽団 定期演奏会

時12月16日(土)午後2時30分～4時30分
会相模女子大学グリーンホール(市文化会館)
※入場引換券が必要。入手方法は同楽団ホームページをご覧ください。
同楽団事務局(☎090-2159-4963)

講演・講座

成年後見制度 市民公開講座

時12月2日(土)
市民公開講座 午後1時30分～3時
無料相談会 午後3時～4時
会緑区合同庁舎
対市内在住か在勤・在学の人

定100人(申込順)
申11月26日までに、電話で市コールセンター(☎042-770-7777)へ

人権・福祉教育担当者研修講座 障害者の人権について考える

時11月22日(水)午後3時30分～5時
会総合学習センター
対市内在住か在勤・在学の高校生以上
定30人(申込順)
※未就学児(2歳以上)の保育あり(定6人(申込順。要予約))
申11月21日までに、電話で同センター(☎042-756-3443)へ

パソコン教室

①タブレット無料体験②PC無料体験 ③子ども向けプログラミング講座

Table with 2 columns: 日にち, 時間. Rows for dates 11月24日, 11月27日, 11月25日.

会産業会館
対①初心者②どなたでも③小・中学生の初心者
定各日12人(申込順)
費③各日2,500円
申電話で同館(☎042-704-9888)へ

命の尊さ・性について助産師さんと一緒に考えてみませんか

時11月26日(日)午前10時～正午
会障害者支援センター松が丘園
対市内在住か在勤の18歳以上で、知的障害のある人
定15人程度(申込順)
申11月22日(消印有効)までに、同園にある申込書(同園ホームページにも掲載)を同園(☎042-758-2121)へ

冬の子どもリサイクル教室

エコキャンドル、ミニクリスマスツリー作りとごみ収集車乗車体験

Table with 2 columns: 日にち, 会場. Rows for dates 12月2日, 12月16日.

時午前10時～正午
対市内在住か在学の小学生とその保護者
定各15組(申込順)
申11月30日までに、電話で①同センター(☎042-784-2711)②麻溝台環境事業所(☎042-747-1241)へ

求職者支援講座「引きこもりから起業するまでに必要だったこと」

就業経験を生かした事業展開について
時11月28日(火)午後1時30分～4時
会ソレイユさがみ

定20人(申込順)
申11月27日までに、直接か電話で市就職支援センター(☎042-700-1618)へ

中国を知る講座 望郷の詩～辺塞詩～

漢詩の世界に触れ、中国文化への理解を深めながら、歴史的背景を学ぶ
時12月2日(土)午前10時30分～正午
会桜美林大学プラネット淵野辺キャンパス(中央区淵野辺)

定30人(申込順)
費300円
申11月16日～30日に、電話で市日中交流協会事務局(シティセールス・親善交流課内 ☎042-707-7045)へ

法律講座 終活～エンディングノートの準備から相続の“いろは”まで～

相続の基礎知識や遺言書の作り方などについて、行政書士がアドバイス
時12月10日(日)午後1時30分～3時
会市立図書館(中央区鹿沼台)
定40人(申込順)
申直接か電話で同館(☎042-754-3604)へ
※講座終了後、希望者には個別相談あり

日赤健康生活支援員養成講習会(全2回)

高齢者支援の基礎や、自立に向けた具体的な介護の知識と技術など
時12月16日(土)・17日(日)
午前9時～午後5時
会相模原赤十字病院(緑区中野)
対市内在住か在勤・在学の15歳以上
定25人(申込順)
費900円
申12月8日までの月～金曜日(祝日等を除く)に、電話で同病院医療社会事業課(☎042-784-1323)へ
※17日に検定あり。合格者は日赤健康生活支援員に認定されます。

凧作り教室

簡単にできるダイヤ凧作り
時12月16日(土)午後1時30分～4時
会相模の大凧センター
対小学生以上
定20人(申込順)
費500円(材料費含む)
申直接か電話、ファクスに8面上の必要事項を書いて、新機ふれあいセンター(☎046-255-1311 ㊟046-255-1361)へ

イチオシ！ロボットをもっと身近に さがみはらロボットガーデン こどもロボットクリエイター教室

ロボットの動作プログラミング初級を親子で体験してみましょう。

Table with 3 columns: 日にち, 時間, 会場. Rows for dates 12月10日, 12月16日.

対市内在住の小学校4～6年生とその保護者
定各12組(抽選。1組2人まで)
申11月①22日②30日までに、電話でさがみはらロボットガーデン事務局(相模原商工会議所内 ☎042-753-8136)へ
※詳しくは、相模原商工会議所ホームページをご覧ください。



イチオシ！豊かな経験と能力に学ぼう シルバー人材センターのパソコン教室

Table with 3 columns: 教室名(全4回), 日にち, 時間. Rows for courses like パソコン入門, ワード入門, エクセル入門, etc.

会シルバー人材センター南事務所
対市内在住か在勤・在学の人＝各15人(申込順)
費各8,000円 ※テキスト代が別途必要
申11月27日までに、電話で同センター南事務所(☎042-745-2158)へ



## ラグビー教室〈全5回〉

時 平成30年1月10日・24日、2月7日・21日、3月7日の水曜日  
 (予備日3月14日(水)) 午後7時～8時30分

会 横山公園人工芝グラウンド

対 中学生・高校生=30人(申込順) 費 5,000円(保険料含む)

申 12月17日までに、直接か電話、ファクスに11面上の必要事項と学年、性別を書いて、同公園(☎042-758-0886 FAX042-758-0586)へ

## 相模原ギオンスタジアム 施設の教室

〒252-0335 南区下溝4169 ☎042-777-6088

教室名など	日にち	時間	対象	定員	費用
ランニングクリニック 効率よく走るための重心移動	12月17日(日)	午前10時～正午	18歳以上 (高校生を除く)	各20人 (申込順)	各 1,500円
押し絵づくり ～羽子板に押し絵(お正月)～ 申込期限 12月14日	12月21日(木)	午後1時～3時			

申 電話か、ファクス、Eメールに11面上の必要事項を書いて、同所(FAX042-777-0161 ✉asamizo-stadium@dream.jp)へ

## 市民健康文化センター 施設の教室

〒252-0328 南区麻溝台1872-1 ☎042-747-3776

教室名	日にち	時間	対象
<b>水泳〈全10回〉 定①～⑱各50人⑳20組(抽選)</b>			
①年少・年中幼児水泳	平成30年1月9日～3月13日の毎週火曜日	午後3時30分～4時15分	3歳～5歳
②小学1・2年生水泳		午後4時30分～5時30分	小学校1・2年生
③小学3～6年生水泳	30年1月10日～3月14日の毎週水曜日	午後5時45分～6時45分	小学校3～6年生
④平泳ぎ		午前11時～正午	18歳以上
⑤年長幼児水泳	30年1月11日～3月15日の毎週木曜日	午後3時30分～4時15分	5歳・6歳
⑥小学1・2年生水泳		午後4時30分～5時30分	小学校1・2年生
⑦小学3～6年生水泳	30年1月12日～3月16日の毎週金曜日	午後5時45分～6時45分	小学校3～6年生
⑧初心者水泳		午前11時～正午	18歳以上
⑨レベルアップ水泳	30年1月13日～3月17日の毎週土曜日	午後0時15分～1時15分	50m以上泳げる18歳以上
⑩年少・年中幼児水泳		午後3時30分～4時15分	3歳～5歳
⑪小学1・2年生水泳	30年1月10日～3月14日の毎週水曜日	午後4時30分～5時30分	小学校1・2年生
⑫小学3～6年生水泳		午後5時45分～6時45分	小学校3～6年生
⑬初心者水泳	30年1月12日～3月16日の毎週金曜日	午前11時～正午	18歳以上
⑭中級水泳		午後0時15分～1時15分	25m以上泳げる18歳以上
⑮年長幼児水泳	30年1月13日～3月17日の毎週土曜日	午後3時30分～4時15分	5歳・6歳
⑯小学1・2年生水泳		午後4時30分～5時30分	小学校1・2年生
⑰小学3～6年生水泳	30年1月10日～3月14日の毎週水曜日	午後5時45分～6時45分	小学校3～6年生
⑱親子水泳		午前10時～10時45分	おむつが取れている3歳以上の子どもとその保護者

## 体操・ダンス〈全10回〉 定⑲～㉑㉒各30人㉓20組(抽選)

⑲いきいき健康	30年1月9日～3月13日の毎週火曜日	午後1時30分～2時30分	65歳以上
⑳ヨガ		午後3時～4時	18歳以上
㉑アロマストレッチ	30年1月10日～3月14日の毎週水曜日	午前9時30分～10時30分	27年4月～29年5月に生まれた子とその保護者
㉒親子ふれあいヨガ		午前11時～正午	
㉓初級エアロビクス	30年1月12日～3月16日の毎週金曜日	午前9時30分～10時30分	18歳以上
㉔フラダンス		午前11時～正午	

費 ①～⑱⑲～㉑㉒各5,500円⑳㉓各7,500円 ※水泳はプール利用料が別途必要  
 申 12月9日(必着)までに、往復はがきに11面上の必要事項と性別、教室番号(複数可)を書いて、同センターへ  
 ※複数の教室を申し込む場合は、希望順を書いてください。

## 銀河アリーナ 施設の教室

〒252-0229 中央区弥栄3-1-6 ☎042-776-5311

### 初心者スケート教室〈全4回〉

時 12月4日(月)・6日(水)・11日(月)・13日(水) 午後6時30分～8時

対 小学生以上=30人(申込順)

費 3,500円 ※貸し靴代別途1回410円(中学生以下210円)

申 11月30日までに、直接か電話で同所へ

## 総合体育館 施設の教室

〒252-0328 南区麻溝台2284-1 ☎042-748-1781

### 親子バウンドテニス体験教室

時 12月22日(金)・27日(水) 午後6時30分～8時30分

対 小・中学生とその保護者=各20組(抽選) 費 1組1,200円

申 12月10日(必着)までに、往復はがき(1人1枚)に11面上の必要事項と希望日を書いて、同館へ

## さがみはらグリーンプール 施設の教室

〒252-0242 中央区横山5-11-1 ☎042-758-3151

教室名	日にち	時間	対象	費用
①リズム水泳〈全4回〉	11月25日～12月23日の毎週土曜日(12月16日を除く)	午後3時～4時	クロールで25m以上泳げる小・中学生	3,000円
②初心者飛び込み〈全4回〉	12月1日(金)・2日(土)・8日(金)・9日(土)	午後7時30分～9時	小学生～高校生	4,000円
③水中撮影フォームチェック	12月4日(月)	午後1時～2時	18歳以上(高校生を除く)	1,500円(DVD代含む)
④おためしフィン水泳		午後1時30分～2時30分		500円
⑤競泳スタート	12月5日(火)	午前9時30分～10時30分	18歳以上(高校生を除く)	1,000円
⑥初心者バタフライ〈全3回〉	12月6日(水)・13日(水)・20日(水)	午後0時30分～1時30分		3,000円
⑦かんたんアクア〈全4回〉	12月6日～27日の毎週水曜日	午後2時～2時45分		4,000円
⑧マスターズ水泳〈全3回〉	12月7日(木)・14日(木)・21日(木)	午前11時30分～午後0時30分		各3,000円
⑨フラワーアレンジメント	12月12日(火)	午後1時～3時		
⑩ロングスイム水泳〈全3回〉	12月14日(木)・21日(木)・28日(木)	午前11時30分～午後0時30分		
⑪絵手紙	12月18日(月)	午前10時～正午	1,200円	
⑫はじめてのビーズアクセサリー	12月24日(日)	午前10時～午後1時	小学生以上(小学校3年生以下は保護者同伴)	1,500円

定 ①③～⑥⑧⑩各30人②⑨⑪⑫各20人⑦50人(申込順)

申 ①～⑧⑩開催日当日⑪⑫開催日前日⑨12月9日までに、直接か電話で同プールへ





はがき・ファクス・Eメール  
などで申し込むとき

必要事項 ①希望する催し名 ②住所  
③氏名(ふりがな) ④年齢 ⑤電話番号 を記入



## 施設の催し\*\*\* ※会場・問い合わせは原則各施設です

### ソレイユさがみ

〒252-0143 緑区橋本6-2-1  
☎042-775-1775

- ①女性の活躍応援セミナー  
職場のトラブルで困ったときの  
労働法と対処法(全2回)  
時 12月4日(月)・11日(月) 午前10時～正午  
対 就業中か、就職を考えている女性  
※希望者には個別相談あり
- ②であいのサロン  
話し合いを通して多様な価値観に触れ  
る、男女共同参画の気付きの場  
時 12月11日(月) 午前10時～正午  
③学習会「相模原市の男女共同参画」  
時 12月15日(金) 午前11時～正午  
④子育ておしゃべりサロン  
自分らしい子育てを見つける場  
時 12月18日(月) 午前10時30分～正午  
対 1歳未満の初めての子とその保護者  
..... 共 ..... 通 .....
- 定 ①10人②③各30人④10組(申込順)  
※未就学児(①1歳以上②③2歳以上)の保  
育あり(要予約)
- 申 直接か電話、ファクスに11面上の必要  
事項と、①～③は保育希望の有無(保育  
希望者は子どもの氏名・年齢・性別)、  
④は子どもの月齢を書いて、同所 (FAX  
042-775-1776)へ

ソレイユゆめひろば プチマルシェ  
女性作家による手作りの販売  
時 12月17日(日) 午前10時～午後3時

### 環境情報センター

〒252-0236 中央区富士見1-3-41  
☎042-769-9248

- ①初めての自然観察会～秋冬編～  
上大島～小倉橋で相模川の紅葉を見よう  
時 12月2日(土) 午前10時～午後3時  
(雨天中止)  
集合・解散場所 橋本駅  
対 小学校4年生以上  
定 15人(申込順)
- ②子ども向け環境講座  
「燃料電池って何だろう?」  
燃料電池を使って発電を体験し、地球温暖  
化を防ぐために私たちができることを学ぶ  
時 12月16日(土) 午前10時～11時30分  
対 小学校5年生以上=20人(申込順)  
..... 共 ..... 通 .....
- 申 ①11月29日②12月13日までに、環境情  
報センターホームページから申し込んで  
ください。

おもちゃもったいないセンター  
& おもちゃの病院  
使わなくなったおもちゃと会場にあるお  
もちゃの交換や、壊れたおもちゃの修理  
時 11月26日(日) 午前10時～午後3時  
※希望者はおもちゃを持って直接会場へ

### けやき体育館

〒252-0236 中央区富士見6-6-23  
☎042-753-9030

- ①クリスマスイベント  
ビブラフォンプレイヤー玉木孝治さん  
によるコンサート。打楽器と一緒に奏で、音  
の世界を楽しむ  
時 12月16日(土) 午後2時～3時30分  
②障害者スポーツ講座「エアロビクス」  
(全3回)  
時 12月17日(日)、平成30年1月21日(日)、  
2月18日(日) 午後1時30分～3時  
③障害者スポーツ講座  
「元気にパワーアップ体操 in 津久井」  
(全2回)  
ストレッチ体操やリズム体操  
時 12月26日(火)、30年1月9日(火)  
午後1時30分～3時  
会 津久井生涯学習センター  
..... 共 ..... 通 .....
- 対 市内在住か在勤・在学で障害のある小学  
生以上  
※①小学生は要付き添い。兄弟姉妹の参加  
も可
- 定 ①50人②③各30人(申込順)  
※手話通訳・要約筆記対応可(要予約)  
※ボランティア同時募集  
(定 ①5人②③各2人(申込順))
- 申 12月①6日②7日③16日までに、直接  
か電話、ファクスに11面上の必要事項  
と手話通訳・要約筆記希望の有無を書い  
て、同館 (FAX 042-769-1200)へ

### ユニコムプラザさがみはら

〒252-0303 南区相模大野3-3-2-301  
☎042-701-4370

- 市民・大学交流会～SDGs(持続可能な開発  
目標)の多様な入口～  
時 11月22日(水) 午後1時15分～2時45分  
定 10人(申込順)  
申 11月21日までに、電話で同所へ  
オーサズカフェ  
「ミツバチとヒトと自然の関わり」  
時 11月25日(土) 午後2時～3時  
※希望者は直接会場へ

## 市体育協会からののお知らせ

☎042-751-5552 FAX042-751-5545 ✉taikyo@jade.dti.ne.jp  
〒252-0236 中央区富士見6-6-23 けやき会館内

### エアソフトガン射撃教室

時 12月17日(日) 午後1時30分～4時15分  
会 相模原ギオンスタジアム  
対 市内在住か在勤・在学の10歳以上(12  
歳未満は保護者同伴)=50人(先着順)  
※希望者は直接会場へ  
※エアソフトガン、眼鏡やゴーグルなど  
目を保護する物を持っている人は持参可

定 40人(抽選)  
費 3万9,800円(小学生3万4,800円)  
※リフト代が別途必要。レンタル希望者  
は、板と靴のセット8,000円、ウェア  
5,000円が別途必要  
申 12月15日までに、電話か、ファクス  
に11面上の必要事項(全員分(代表者  
に○))と全員の生年月日・性別・希望  
集合場所・講習希望の有無、レンタル  
希望者は身長、靴・服のサイズを書い  
て、近畿日本ツーリスト神奈川本社営  
業所 (☎045-319-2301 FAX045-  
319-2482)へ

### 近郊高校生卓球大会 (男・女シングルス)

時 12月24日(日) 午前9時  
会 総合体育館 費 300円  
※詳しくは市体育協会にある募集要項か、  
市卓球協会ホームページをご覧ください。

### 市民スキー

時 平成30年1月5日(金)～8日(祝) (3泊4日)  
集合 午後8時=相模大野中央公園  
午後8時30分=市役所  
会 猪苗代スキー場(福島県耶麻郡猪苗代町  
葉山)  
対 小学生以上(小学生は保護者同伴)

### 市民選手権大会

①スキー②サッカー(U-18(高校生))  
時 ①30年1月27日(土)・28日(日) 午前8時  
②30年2月3日(土)～18日(日) 午前9時  
会 ①八海山麓スキー場(新潟県南魚沼市  
荒金)②横山公園人工芝グラウンドほか  
申 ①12月12日②11月26日までに、市  
体育協会にある申込用紙(同協会ホー  
ムページにも掲載)を同協会へ

## 読者のひろば

(敬称略)

### 催し

費用の記載がない場合は  
無料です。

- ナツメロ大歌謡祭 11月22日(水) 午前  
10時～午後4時、サン・エールさがみはら。  
定員220人(先着順) 関 市野(☎080-  
5406-1712)
- 秋の牧郷収穫祭 牧郷産無農薬野菜の販  
売や和太鼓演奏など 11月25日(土) 午前  
11時～午後4時、牧郷ラボ(緑区牧野  
7029) 関 柳川(☎090-2666-8190)
- めだか子供の家バザー 手作り品等の販  
売や子ども向けゲームなど 11月25日(土)  
午前10時30分～午後2時、めだか子供  
の家(中央区上溝) 関 めだか子供の家(☎  
042-754-2732)
- ピュアマンドリン定期演奏会 曲目は  
ヴィヴァルディ四季より『春』ほか 11月  
25日(土) 午後2時～4時、相模女子大学グ  
リーンホール(市文化会館)。定員1,240  
人(先着順)。当日正午から会場前で配布  
する整理券が必要 関 黒川(☎042-747-  
4420)
- ふれあいのつどい「T.J.P.P.A.L」による  
ワンダードラムパフォーマンス 大型マリ

ンバやスネアドラムなどの演奏を親子で楽  
しむ 12月2日(土) 午後1時30分～3時、市  
民会館。定員800人(申込順)、費用1,500  
円(小学生以下1,000円、前売り割引あり)  
申 電話でひよこ保育園(☎042-762-  
1015)へ

●ひまわりフェア 手織り製品販売、バ  
ザーなど 12月9日(土)・10日(日) 午前10時  
～午後3時、ひまわり工房(中央区陽光台)  
関 ひまわり工房(☎042-754-3405)

### 仲間

会費などは個別にお問い合わせ  
ください。

- 社交ダンス 月3回水曜日午後1時、大  
沢公民館ほか。対象は女性、体験可 関  
堀内(☎042-774-2007)
- 社交ダンス 毎週火曜日午前10時、東  
林公民館。対象は経験者。見学・体験可  
関 三浦(☎042-745-5833)
- 日本舞踊(新舞踊・古典舞踊) 毎週月曜  
日午後2時、サン・エールさがみはら。初心  
者歓迎、体験可 関 松谷(☎090-5528-  
5712)
- 混声合唱 毎週木曜日午後7時、橋本公  
民館。初心者歓迎、見学・体験可 関 稲本  
(☎090-4726-0763)
- バウンドテニス 毎週水曜日、毎月第3・  
第4月曜日午後8時、上溝南中学校体育館。  
初心者歓迎 関 牛田(☎090-2422-4281)

▶掲載の申し込み方法は毎月1日号でお知らせします





2017年 平成29年

広報 さがみはら

11/15

No.0092

毎月15日発行



みどり



緑区イメージキャラクター「ミウル」

区版

区の人口・世帯

人口 172,461人 (107増)
男 86,943人 / 女 85,518人
世帯数 72,670世帯 (139増)
平成29年10月1日現在 ( )は前月との増減
発行/相模原市 編集/緑区役所区政策課
〒252-5177 相模原市緑区西橋本5-3-21
緑区合同庁舎内
☎042-775-8802

http://www.city.sagamihara.kanagawa.jp/midoriku/



「おいしい」であなを笑顔に

あなたが〜いづれも、

いかがですか?

注文時に「広報さがみはらを見た」と言ってね



緑区内には、温かくておいしい料理屋さんがいっぱいあります。寒い冬を前に、まだ行ったことがない気になるお店に足を運んでみませんか。

今月号に掲載された対象のお店では注文時に「広報さがみはらを見た」と言うと、「特典」に記載されたサービスを受けることができます。

期間 平成29年12月15日(金)まで



1 トラットリアピザリア サントフエゴ



所 橋本3-29-2 芳栄ビル1階
営 午前11時30分~午後3時、午後5時30分~午前0時
休 なし
☎ 042-703-4118
サントフエゴ 検索

特典 マルゲリータピザを1,000円(税込)で提供

橋本駅にほど近いイタリアン。おしゃれで落ち着いた雰囲気の中で、窯焼きのピザや新鮮な地元野菜を使ったバーニャカウダが楽しめます。

2 アジアンカレー クシ



所 下九沢1926-12
営 午前11時~午後10時30分
休 なし
☎ 042-813-8719
アジアンカレー クシ 検索

特典 食事代金の合計金額から10%引き

異国情緒あふれるお店。インド料理やネパール料理が自慢。数種類のスパイスを使った風味豊かなカレーと大きな出来たてのナンで本格的な味が楽しめます。

3 割烹 鳥信

所 川尻1548-3
営 正午~午後2時、午後6時~10時
休 月曜日
☎ 042-782-2015
割烹 鳥信 検索



親しみやすい雰囲気とから揚げが自慢の割烹料理屋。鶏肉のフワツとした柔らかい食感とうまみが楽しめます。津久井地域の伝統料理「にごみうどん」もぜひご賞味あれ。※「にごみうどん」は事前予約が必要。

特典 食事注文でデザート一品サービス

4 季逢庵

所 太井121
営 午前11時~午後4時
※ラストオーダーは午後3時30分まで
※コースディナーあり(要前日予約)
休 月曜日
☎ 042-780-8014
季逢庵 検索



主に地産野菜を使用している創作イタリアン。津久井湖が一望できるテラス席では、ペットの同伴も可能です。

特典 ランチ注文で津久井せんべい(あまから3本入り)1袋プレゼント

5 かどや食堂



所 与瀬本町12
営 午前11時~午後8時
休 火曜日、毎月最終の月曜日
☎ 042-684-2002
かどや食堂 相模湖 検索

特典 食事注文で手作りプリン1つサービス

相模湖駅前にある大衆食堂。自慢の肉豆腐をはじめ、定食など品ぞろえが豊富です。2階のイベントスペースでは写真展や落語会などの開催も。

6 大和家(Yamato-Ya)



所 日連68-1
営 午前11時30分~午後8時 ※月~金曜日は午後3時~5時を除く
休 水曜日、第2・第4 木曜日
☎ 042-684-9707
大和家 藤野 検索

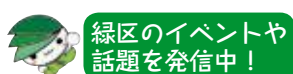
特典 食事代金の合計金額から3%引き

地元野菜を使った創作中国料理店。化学調味料を使用せず、厳選素材の味を大切にしています。餃子や担々麺などの人気メニューや火曜日夜限定の小籠包もあります。11月23日は営業します。

※営業日・時間は各店舗にお問い合わせいただくか、各店舗ホームページをご覧ください。所在地 営 営業時間 休 定休日

緑区では皆さんおすすめのおいしいお店を募集中です。自薦他薦は問いません。詳しくはお問い合わせいただくか、緑区ホームページをご覧ください。

〒 緑区役所区政策課 ☎042-775-8802 ✉g-kuseisaku@city.sagamihara.kanagawa.jp



緑区特設サイト HP すもうよ緑区 検索



LINE「ミウル」 ID:@miuru



Twitterアカウント「ミウル」 @miuru\_midori

Facebookページ「ミウル」 @miuru.midori





2017年 平成29年

広報 さがみはら

11/15

No.0092

毎月15日発行

# ちゅうおう 区版

http://www.city.sagamihara.kanagawa.jp/chuoku/

区の人口・世帯

人口 271,476人 (63増)  
男 136,496人 / 女 134,980人

世帯数 119,533世帯 (46増)  
平成29年10月1日現在 ( )は前月との増減

発行 / 相模原市 編集 / 中央区役所区政策課  
〒252-5277 相模原市中央区中央2-11-15  
市役所本庁舎内

☎042-769-9802

## 区内の学びの施設を巡ろう スタッフにきくイチ押しポイント

「芸術の秋」「スポーツの秋」「食欲の秋」…秋のいろいろな楽しみ方の一つとして今回紹介するのは、さまざまな「知識」を楽しく得られる区内の施設巡り。お薦めポイントをチェックしながら、秋のひとときを満喫してみたいはいかがですか？

### 1 小惑星探査機「はやぶさ」実物大模型を展示中！ 市立博物館



星空観察の豆知識を伝授します！

これからの星空シーズンには、口径40cmの「カセグレン式反射望遠鏡」で観察できる星空観望会\*がお薦めです。



天文担当の田子さん

市の歴史や文化・自然を紹介する常設展示のほか、JAXAと連携した天文展示室や直径23mの県内最大級のプラネタリウム(有料)も人気です。



所 高根3-1-15  
開 午前9時30分～午後5時  
休 月曜日、祝日等の翌日、年末年始ほか  
☎042-750-8030  
\*毎月2回程度開催

### 2 市内で最も歴史ある知識の泉 市立図書館



本の相談は私に！

直木賞や芥川賞など国内主要10文学賞の歴代受賞作品や、創刊号から保存している雑誌もあり、時世を振り返りながら作品に浸ることができます。読書の秋は図書館へどうぞ！



児童・広報担当の杉田さん

1年366日、その日に生まれた作家や出来事に関する本を紹介するしおり型のブックリスト「バースデーブックマーカー」を毎月曜日、図書整理日、年末年始ほか挙にそろえて配布中です。☎042-754-3604



所 鹿沼台2-13-1  
開 火～金曜日 午前9時30分～午後8時 土・日曜日、祝日等 午前9時30分～午後6時  
休 月曜日、図書整理日、年末年始ほか

### 3 いのちを学ぶ博物館 麻布大学いのちの博物館



動物のいのちの大切さを学びましょう！

骨格標本に直接触れるコーナーもあり、珍しい取り組みとして好評です。疑問には現役の学生たちが分かりやすく解説します。また、案内をしていない「隠し味」もあるので、ぜひ探してくださいね。



上席学芸員の高槻さん

獣医学系大学として歴史ある麻布大学の研究成果や標本、歴史資料を展示しています。アジアゾウやキリン、アナコンダなどの巨大な骨格標本は他では見られない大迫力です。



所 淵野辺1-17-71  
開 午前10時～午後4時  
休 月・日曜日、祝日等  
☎042-850-2520

### 4 2万年前の人々の暮らしに触れられる 旧石器ハテナ館



大昔の「？」を私がお案内します！

国内唯一の2万年前の建物跡や、日本で3例しかないフルミ形土器など貴重な展示品があります。隣接の遺跡公園では、復元された古墳に入ることもできます。付近を流れる相模川を眺めると、遠い昔が思い浮かび、癒やされます。



学習指導員の干川さん

旧石器時代の石器や縄文土器、古墳の副葬品の展示のほか、屋外では整備された住居状遺構や円墳を見学できます。火おこしや勾玉づくり教室も開催しています。



所 田名塩田3-23-11  
開 午前9時～午後5時  
\*4～10月は午後6時まで  
休 年末年始  
☎042-777-6371

### 5 市内を流れる相模川について楽しく学べる 相模川ふれあい科学館 アクアリウムさがみはら

相模川の上流から河口まで全長約113kmを約40mの巨大水槽で再現した「流れのアクアリウム」や、川魚への餌やり体験、ものづくりワークショップなど、子どもから大人まで楽しめます。



所 水郷田名1-5-1 費 390円(小・中学生130円、開 午前9時30分～午後4時30分 65歳以上190円(要証明書))  
休 月曜日(祝日の場合は開館) ☎042-762-2110

#### イベント情報

- 博物館** 11月19日(日) 学習資料展 チャレンジ体験&展示解説  
11月23日(祝) 宇宙フェスタさがみはら2017  
星空観望会 ※申し込みは電話で市コールセンター(☎042-770-7777)へ
- 図書館** 11月23日(祝) まで バースデーブックマーカー展示  
11月26日(日) 図書館ひろば
- いのちの博物館** 平成30年1月27日(土) まで 企画展示「シカの角のふしぎ」
- 旧石器ハテナ館** 11月19日(日) 体験教室「埴輪作り」
- ふれあい科学館** 11月18日(土) 開館30周年イベント&イルミネーション点灯式  
※詳しくは5面で紹介しています。

問 中央区役所区政策課 ☎042-769-9802

今回紹介した施設はここにあるよ！



所所在地 開館時間 休館日 費用



ここでは伝えきれない施設の魅力や  
ママ知識は Facebook、Instagram で随時発信中！

Facebook ページ「相模原市中央区」  
https://www.facebook.com/sagamihara.chuoku



Instagram ページ「[公式]相模原市中央区」  
https://www.instagram.com/chuo\_9/





2017年 平成29年

広報 さがみはら

11/15

No.0092

● 毎月15日発行 ●



みなみ 区版

<http://www.city.sagamihara.kanagawa.jp/minamiku/>

区の人口・世帯

人口 278,220人 (105減)  
男 138,064人/女 140,156人

世帯数 126,685世帯 (20増)

平成29年10月1日現在 ( )は前月との増減

発行/相模原市 編集/南区役所区政策課  
〒252-0377 相模原市南区相模大野5-31-1  
南区合同庁舎内

☎042-749-2134

## 史跡 勝坂遺跡公園

勝坂遺跡は縄文時代中期の集落跡で、一部が国指定史跡として保存・整備されています。A地区とD地区に分かれていて、A地区は「勝坂式土器」発見の地として知られ、D地区は遺跡公園として約5000年前の集落景観を再現し、当時の雰囲気を感じることができます。

左手が土ふき、  
右手が笹ぶきの住居

POINT!!

これまでの復元は、「茅ぶき」が一般的でしたが、勝坂遺跡では、他遺跡の事例を参考に「笹」と「土」という二つの屋根材を用いた復元をしました。

### 見どころ

公園内には土ふきと笹ぶきの2棟の住居が復元され、開放日には内部も見学することができます。また、遺跡周辺は豊かな自然が残され、縄文集落の景観とともに、縄文人も利用したと考えられる崖下の湧水地を散策することができます。

### 勝坂式土器とは

縄文時代中期(約5000年前)、関東から中部地方で作られた土器で、立体的な装飾が特徴です。大正15年(1926年)、考古学者の大山柏により勝坂遺跡で発掘された土器を由来として、この名前が付けられました。



勝坂式土器発見!

### 施設情報

所在地 磯部1780ほか

入園自由(管理棟の利用・復元住居内部の見学は水～日曜日、祝日等の午前9時～午後4時)

※12月29日～1月3日を除く

また、毎月第2日曜日には、歴史・自然体験や講座などの普及事業も開催しています(11月を除く)。

## ふるさと勝坂の歴史と文化を訪ねて

新磯地区の勝坂には、5000年前の縄文時代の小さな集落(ムラ)である勝坂遺跡(国指定史跡)から、約1600年前の江戸時代末期に建てられた旧中村家住宅(国登録有形文化財)に至るまで、先人たちが受け継がれてきたさまざまな歴史と文化があります。勝坂界隈を巡り、ふるさとの歴史と文化に触れてみませんか。

## 旧中村家住宅

旧中村家住宅は、江戸時代末期に建てられました。建築を手掛けたのは鎌倉大工の石井甚五郎で、10年の歳月をかけて完成したと伝えられています。建築当初は3階建てでしたが、大正12年(1923年)の関東大震災後、3階部分は取り除かれて2階建てとなっています。

平成18年(2006年)に国登録有形文化財に登録され、現在は一般公開施設として、建物内部の一部公開を行っています。



関東大震災前の様子

### 見どころ

横浜港に建設された洋館のようなデザインと日本の伝統的な造形を折衷して建てられた、とても珍しい建造物です。

POINT!!

開港後の横浜に商店を出した「横浜商人」と呼ばれる貿易商も営み、港に並ぶ異国の建物に関心を寄せたものと思われる。

### 施設情報

所在地 磯部1734

公開時間 木～日曜日、祝日等の午前9時30分～午後4時

※12月29日～1月7日を除く

園文化財保護課 ☎042-769-8371

## 相模大野駅北口でコリドー市場を開催!

相模大野駅から伊勢丹相模原店へ向かうコリドー通りで、相模大野北口商店会運営の下、コリドー市場を開催します。第1弾は、「女性作家によるハンドメイド展」として、33店舗がアクセサリーや布小物、季節の手作り作品などの販売と体験ブースを出店します。

ハンドメイド作家と触れ合い、オリジナル作品を購入できる機会ですので、ぜひお越しください。

時 11月18日(土)

午前11時～午後4時  
(小雨決行、荒天中止)会 相模大野駅前通り  
(コリドー通り)

園南区役所地域振興課 ☎042-749-2135

## 「相武台芸術祭」開催! 相武台地区の芸術イベントです!

地元相武台を中心に、子どもから高齢者まで幅広い年代のさまざまな活動をしている人たちが、日頃の芸術活動を多くの人に知ってもらい、活動の輪を広げていくことを目的に開催しています。

また、女子美術大学生によるワークショップも開催し、子どもたちが参加できる楽しい物作りを行っています。

年々参加者も増え、盛り上がりを見せています。皆さんの来場をお待ちしています。

時 12月10日(日) 午前9時～午後4時(雨天決行)

会 そあら(相武台公民館、磯野台体育施設)



園相武台芸術祭実行委員会の三畑さん ☎090-6516-5342



Facebookページ「相模原市南区区民会議」

<https://www.facebook.com/sagamiharasi.minamiku.kuminkaigi>

区民会議の活動やイベント情報などを発信中です!



みんな元気！ さがみはら 子どもから大人まで笑顔で楽しく健康づくり

# ウェルネス通信

広報 **さがみはら** 別冊

子育て・保健・介護予防事業案内

No.1373

平成29年(2017年)

## 11/15

- 主な実施会場
- ① ウェルネスさがみはら 中央区富士見6-1-1
  - ② 緑区合同庁舎 緑区西橋本5-3-21
  - ③ シティ・プラザはしもと 緑区橋本6-2-1
  - ④ 南保健福祉センター 南区相模大野6-22-1
  - ⑤ 城山保健福祉センター 緑区久保沢2-26-1
  - ⑥ 津久井保健センター 緑区中野613-2
  - ⑦ 相模湖総合事務所 緑区与瀬896
  - ⑧ 藤野総合事務所 緑区小淵2000
  - ⑨ けやき会館 中央区富士見6-6-23

申し込み・問い合わせ

- ① 緑高齢者相談課 ☎042-775-8812
- ② 中央高齢者相談課 ☎042-769-8349
- ③ 南高齢者相談課 ☎042-701-7704
- ④ 疾病対策課 ☎042-769-8260
- ⑤ 健康増進課 ☎042-769-8322
- ⑥ 緑保健センター ☎042-775-8816
- ⑦ 緑保健センター(津久井) ☎042-780-1414
- ⑧ 中央保健センター ☎042-769-8233
- ⑨ 南保健センター ☎042-701-7708
- ⑩ こども家庭課 ☎042-769-8345
- ⑪ 緑子育て支援センター ☎042-775-8829
- ⑫ 中央子育て支援センター ☎042-769-8222
- ⑬ 南子育て支援センター ☎042-701-7710
- ⑭ 精神保健福祉センター ☎042-769-9818
- ⑮ 市コールセンター ☎042-770-7777

発行 相模原市 〒252-5277 相模原市中央区中央2丁目11番15号 ホームページ <http://www.city.sagamihara.kanagawa.jp/> 編集 総務局渉外部広聴広報課 ☎042-769-8200

● 会場や申込先については上記をご覧ください ●

## パパママのための教室

※母子健康手帳と筆記用具を持参してください。

### ぴよぴよサロン

約2,000g未満で生まれたか、運動発達が緩やかな乳幼児とその家族の交流サロン

日にち	時間	会場	申込
12月1日(金)	午前10時～11時	南	⑬
12月8日(金)		ウ	⑫
12月22日(金)		緑	⑪

乳幼児とその家族  
※希望者は直接会場へ。初めての人は申し込みが必要

### 親子で歯っぴい ちゃれんじ大作戦!

虫歯予防の秘訣や歯磨きの裏技実演

日にち	会場	定員(申込順)	申込
12月4日(月)	南	各20組	⑮
12月13日(水)			
12月5日(火)	ウ	各20組	⑮
12月15日(金)			
12月25日(月)	緑	30組	

時午前10時～11時30分  
対平成28年10月～29年2月生まれの乳幼児とその家族

### 離乳食教室(モグモグ編)

中期以降の離乳食の講習、試食、相談会

日にち	時間	会場	申込
12月5日(火)	午後1時～2時15分	ウ	⑮
12月13日(水)	午後2時45分～4時		

対29年3～4月生まれの子の保護者とその家族  
定各15人(申込順。初めての子の保護者優先)

### ふれあい親子サロン

保健師、保育士などによる健康・育児相談、身体計測、親子遊びの紹介

時午前10時～11時15分  
対乳幼児とその保護者  
※希望者は直接会場へ

日にち	会場
12月1日(金)	上満南①、星が丘②
12月5日(火)	向陽③、大野南④
12月6日(水)	並木⑤、大野台⑥、相武台⑦
12月7日(木)	新磯⑧、鹿島台⑨
12月8日(金)	大島⑩、橋本⑪
12月12日(火)	藤、清新⑫、富士見⑬、鶴園中和田⑭
12月13日(水)	津⑮、横山⑯
12月14日(木)	城山⑰、相模台⑱、大沼⑲、麻溝⑳

①こどもセンター  
②栄養士による栄養相談もあり  
③歯科衛生士による歯科相談もあり

### ハローマザークラス(全2回)

妊娠、出産、育児に関する知識・技術の習得と仲間づくり

日にち	会場	申込
30年1月10日(水)・17日(水)	南	30年1月4日までに⑮

時午後1時30分～4時  
対妊娠16週以降の初めて出産する人とその家族

## 相談など

相談名(相談員)	日にち	時間	会場	申込	内容・定員・問い合わせなど
成人健康相談 母子保健相談 (保健師)	月～金曜日	午前8時30分～午後5時 (祝日等を除く)	緑	⑪	成人健康相談 健康相談 母子保健相談 妊娠・出産、子どもの健康などの相談 ※希望者は直接会場へ(電話相談も可) ※津湖藤城は来庁相談のみ 成人健康相談 ⑥⑧⑨ 母子保健相談 ⑪⑫⑬
	月・木曜日				
	火曜日				
	水曜日				
	金曜日				
母と子の栄養相談 (管理栄養士等)	12月4日(月)	午前9時～11時30分	緑	⑪	乳幼児と妊産婦の食事の相談 持ち物 母子健康手帳
	12月15日(金)	午後1時～3時30分	南	⑬	
	12月18日(月)	午前9時～11時30分	ウ	⑫	
大人の食生活相談 (管理栄養士等)	12月6日(水)	午後1時～3時30分	南	⑨	生活習慣病予防などに関する栄養・食事相談 持ち物 食事メモ、健康手帳(持っている人)
	12月27日(水)		緑	⑥	
健康チェック～19歳から39歳のあなたへ～	12月6日(水)	午前9時～10時	ウ	⑤	診察、基本検査(身体測定、尿・血液検査、胸部X線、心電図)と保健指導 定40人(申込順) 費4,910円 ※健康診断書の発行や労働安全衛生法に基づく定期健診などは行っていません。
不妊・不育専門相談	12月12日(火)	〈電話相談〉	時	午前9時～11時30分	⑩
		〈面接相談〉	時	午後1時～3時30分	⑩
電話歯科相談(歯科医)	月～金曜日(祝日等を除く)	午前9時～11時	緑	⑤	口の健康に関する相談 ※治療内容に関する相談は受け付けません。健診などにより歯科医師が不在の場合もあります。
歯科健康相談(歯科衛生士)	月～金曜日(祝日等を除く)	午前9時～午後3時30分	ウ	⑤	ブラッシング方法など歯のお手入れに関する相談や、すぐに測れる口の元気度チェック ※申込時に日時、会場を調整します。
かんがる～歯科健診(歯科医)	①②③④⑤⑥⑦⑧⑨⑩⑪⑫⑬⑭⑮⑯⑰⑱⑲⑳	※日程はお問い合わせください。		⑩	対障害のある乳幼児
高齢者認知症相談	12月6日(水)	午後2時～4時	南	③	専門医による認知症相談 定各2人(申込順)
	12月12日(火)	午前10時～正午	ウ	②	
	12月25日(月)	午後1時30分～3時30分	緑	①	
がん体験者による無料相談 がんピアサポート	12月10日(日)	午前10時～午後3時	南	⑤	がん体験者による自らの体験を基にした相談 対がん患者やその家族 定各4組(申込順。各組1時間)
	12月24日(日)		ウ		

## 健康診査 検診・検査

申し込み・問い合わせ

⑮

(特定)健康診査、がん検診(胃・子宮・乳・肺・大腸)、お口の健康診査、肝炎ウイルス検診を、市内協力医療機関や公共施設で実施しています。  
●肝炎ウイルス感染の心配がある人(家族に肝炎ウイルスに感染している人がいるなど)には、肝炎ウイルス検査を無料で実施(原則1回)しています。

実施中

## もっと健康になるための教室

運動でアンチエイジング(全4回)&フォローアップ(全2回)

日にち	時間	会場	内容・対象など
平成30年1月9日・16日・30日、2月13日の火曜日 フォローアップ 30年2月26日(月)、3月13日(火)	午前10時～正午	南	運動習慣を身に付けるための講義と実技 対運動習慣がない市内在住が在勤の20歳～59歳(昭和33年4月2日～平成10年4月1日生まれ)で、運動の実技に支障がなく、同教室に参加したことがない人 定15人(抽選) 申12月19日までに⑨





**補装具更生相談(肢体不自由・聴覚障害)**

補装具の購入・修理などの相談や申請の受け付け、判定を行います。

相談名	日にち	会場	窓口・問い合わせ
肢体不自由★	12月4日(月)	あじさい会館	緑障害福祉相談課 ☎042-775-8810
	平成30年1月4日(木)		中央障害福祉相談課 ☎042-769-9266
	12月18日(月)	城山保健福祉センター	南障害福祉相談課 ☎042-701-7722
	12月21日(木)	南保健福祉センター	城山保健福祉課 ☎042-783-8136
	30年1月18日(木)		津久井保健福祉課 ☎042-780-1412
聴覚障害	12月20日(水)	南保健福祉センター	相模湖保健福祉課 ☎042-684-3216
	30年1月10日(水)	あじさい会館	藤野保健福祉課 ☎042-687-5511
			ファックスの場合は、障害者更生相談所 ☎042-750-6150

時 午後0時30分～2時

対 18歳以上で身体障害者手帳(肢体不自由・聴覚障害)を持ち、補装具購入などの判定が必要な人

★初めて補装具の購入を希望する人は事前に相談してください。

※希望者は住んでいる地域の窓口へお問い合わせください。



**患者と家族のつどい 「筋萎縮性側索硬化症 最新の治療と日常生活のポイント」**

専門医の講演や相談会を開催し、療養生活を支援します。

時 12月25日(月) 午後2時～4時

会 ウェルネスさがみはら

講 長谷川一子さん

(相模原病院神経内科医長)

対 筋萎縮性側索硬化症の患者とその家族

定 100人(申込順)

申 12月24日までに、電話で市コールセンター(☎042-770-7777)へ



**教室・講演会など**

**市民公開講座「経絡ストレッチと骨盤底筋体操～東洋医学を利用した健康づくり～」**

生活習慣による運動系のゆがみの正しい方の説明と実技

時 11月19日(日) 午後2時～4時

会 ユニコムプラザさがみはら

定 70人(申込順)

申 電話か、ファックスに住所、氏名(ふりがな)、年齢、電話番号、「市民公開講座」と書いて、相模原鍼灸マッサージ師会事務局(相模在宅療養センター内 ☎042-700-2682 ☎042-700-2683)へ

**KITASATO移植市民セミナー もし…腎不全になってしまったら**

専門医や栄養士の講演と患者の体験談

時 11月19日(日)

午前10時～午後0時30分

会 北里大学臨床教育研究棟(南区北里)

講 鎌田真理子さん

(同病院腎臓内科医師)

対 200人(先着順)

※希望者は直接会場へ

※講演終了後、無料駐車券の配布あり。詳しくはお問い合わせください。

問 同病院泌尿器科(☎042-778-9091)

**排尿トラブルをおこす疾患について**

症状や対策・治療法を分かりやすく説明

時 12月2日(土) 午後2時～3時

会 津久井文化福祉会館

講 須山一穂さん

(相模原赤十字病院泌尿器科部長)

定 400人(先着順)

※希望者は直接会場へ

問 相模原赤十字病院(☎042-784-1101)

**B型肝炎訴訟に関する無料法律相談会**

時 11月22日(水) 午後1時～4時

会 ユニコムプラザさがみはら

対 市内か座間市に在住・在勤・在学で、過去の集団予防接種で感染した人

定 12組(申込順)

申 県弁護士会相模原法律相談センター(☎042-776-5200)

**療養教室 「めまいについて」**

専門医がめまいの成り立ちと治療について説明

時 12月2日(土) 午前10時～正午

会 北里大学東病院(南区麻溝台)

定 50人(申込順)

申 11月30日までに、電話で同病院トータルサポートセンター(☎042-748-7132)へ

**子育て広場 緑のおうち講座 「親子で遊ぼうABC」**

歌や手遊び、絵本などで英語に親しむ

時 12月5日(火) 午前10時30分～11時30分

会 城山こどもセンター

対 おおむね1歳～3歳の子どもとその保護者=10組(申込順)

申 月～金曜日(祝日等を除く)午前10時～午後3時に、電話で子育て広場緑のおうち(☎042-703-5136)へ

**発達障害支援センター子育て講座 「思春期の親子関係」**

時 平成30年1月12日(金)

午前10時～11時30分

会 陽光園

対 市内在住で、発達障害やその傾向のある子どもの保護者

定 15人(申込順)

申 11月17日～12月28日に、直接か電話で市発達障害支援センター(☎042-756-8411)へ

**ぱんだの会「遊んでる!」～発達に役立つ遊びのお話～**

作業療法士による早産児の発達に役立つ話など

時 11月26日(日) 午後2時～4時

会 北里大学(南区北里)

対 NICU入院経験がある患者とその家族

定 70人(申込順)

※学生ボランティアによる子どもの預かりあり

※申し込み方法について詳しくは、北里大学病院ホームページの新着情報「ぱんだの会ご案内」をご覧ください。

問 同病院トータルサポートセンター(☎042-778-8438)

**バンビのぼれぼれ広場講座 「バンビのぼれぼれ広場deブックチャンス」**

絵本の読み聞かせ、手遊びなど

時 12月6日(水)

午前10時45分～11時45分

会 バンビのぼれぼれ広場(中央区鹿沼台)

対 未就園児とその保護者=10組(申込順)

申 直接か、電話(月～金曜日(祝日等を除く)午前10時～午後3時)、Eメールに氏名(ふりがな)、子どもの月齢、電話番号、「ブックチャンス」と書いて同広場(☎042-776-2286 ☎famisa pobambino@gmail.com)へ

**相模原病院 市民公開講座 「体にわるーい生活習慣病」**

専門医などの講演と健康相談会

時 12月9日(土) 午後2時～4時30分

会 おださがプラザ

講 森田有紀子さん

(相模原病院内科系診療部長)

定 150人(申込順)

申 12月4日までに、電話か、相模原病院ホームページに掲載の参加申込書を、ファックスで同病院経営企画室(☎042-742-8311 ☎042-742-5314)へ

**子育て広場たんた 保育園セミナー**

保育園での生活や、入園前に必要なことなどについての基礎知識

時 12月16日(土) 午前10時30分～正午

会 伊勢丹相模原店(南区相模大野)

対 入園前の子どもがいるか、入園を考えている保護者(妊婦を含む)

※子ども同伴可

定 10組(申込順)

※電話、Eメールの着信時間順に受け付け

申 電話(非通知不可)か、Eメールに氏名(ふりがな)、子どもの月齢、携帯電話番号、子どもと保護者の各参加人数、「保育園セミナー」と書いて、子育て親育ち応援団With.cfc(☎080-5431-0971 ☎tant-with.cfc-0209@ezweb.ne.jp)へ

**就労準備セミナー Part5 ～発達障害のある中学生・高校生の保護者が知っておきたいこと～ 「みんなで話そう 就労に向けて、今できること」**

日にち	会場
12月19日(火)	緑区合同庁舎
平成30年1月23日(火)	南保健福祉センター

時 午前10時～11時30分

対 市内在住で、発達障害のある中学生・高校生(同年齢の子を含む)の保護者

定 各20人(申込順)

申 電話か、ファックス、Eメールに保護者氏名、電話番号、子どもの年齢、希望会場、「就労に向けて、今できること」(Eメールは件名に)と書いて、市発達障害支援センター(☎042-756-8411 ☎042-756-3360 ☎hattatsu-shien@city.sagamihara.kanagawa.jp)へ

※詳しくは市ホームページをご覧ください。



**愛の献血 あなたもご協力を! 命を救う身近なボランティア**

日にち	時間	会場
11月26日(日)	午前9時30分～午後0時30分	相模原ギオンスタジアム
	午前10時30分～正午 午後1時30分～4時	相模大野駅前コリドー
11月30日(木)	午前10時～正午	市役所前
12月2日(土)	午前10時～正午	橋本駅ペデストリアンデッキ下
	午後1時30分～4時	

対 16歳～69歳の健康な人(65歳～69歳の人は、60歳～64歳の間に献血経験が必要)

所要時間 40分程度 ※本人確認をしています。

問 地域保健課 ☎042-769-8343

**急病などで困ったときは**

(電話番号をよく確かめて)

まずはかかりつけ医・歯科医へ。休診の場合は下記の問い合わせ先へ

**医科** 相模原救急医療情報センター ☎042-756-9000

月～金曜日(祝日等を除く) 午後5時～翌朝9時

土曜日 午後1時～翌朝9時

日曜日、祝日等 午前9時～翌朝9時

※診療可能な医療機関を案内。医療相談・歯科案内は行っていません。

**歯科** 休日急患歯科診療所 ☎042-756-1501

日曜日、祝日等 午前8時45分～11時30分

午後1時15分～4時30分

※事前に連絡をしてから受診してください。

**接骨** 休日当番柔道整復施療所案内 ☎0120-19-4199

日曜日、祝日等 午前9時～午後5時

**精神科** 精神科救急医療情報窓口 ☎045-261-7070

月～金曜日(祝日等を除く) 午後5時～翌朝8時30分

土・日曜日、祝日等 午前8時30分～翌朝8時30分

(翌日が平日の場合、受け付けは翌朝8時まで)

※夜間、休日に急激な精神疾患の発症や病状悪化の際に、精神科医療機関を紹介します。

※必ず紹介することを約束するものではありません。

