

みどり区

広報

さがみはら

NO.1479
毎月
1日・15日発行
10/15
2019
令和元年
SAGAMIHARA

LINE UP 今号の主な内容

- 平成30年度の相模原市の決算を公表します 2
- 令和2年度 保育施設の利用申し込みが始まります 3
- あつまれ！ 未来のサイエンティスト 6
- みどり区版 12

発行 ● 相模原市 〒252-5277 相模原市中央区中央2丁目11番15号
 編集 ● 総務局渉外部広聴広報課 ☎042-769-8200
 ホームページ ● <http://www.city.sagamihara.kanagawa.jp/>
 携帯端末用 ● <http://mobile.city.sagamihara.kanagawa.jp/>

市の手続き、イベントや施設のお問い合わせに...

相模原市コールセンター
 午前8時～午後9時 年中無休
☎042-770-7777



公園はみんなで
仲良く使いたいね。

みどり区TOPICS

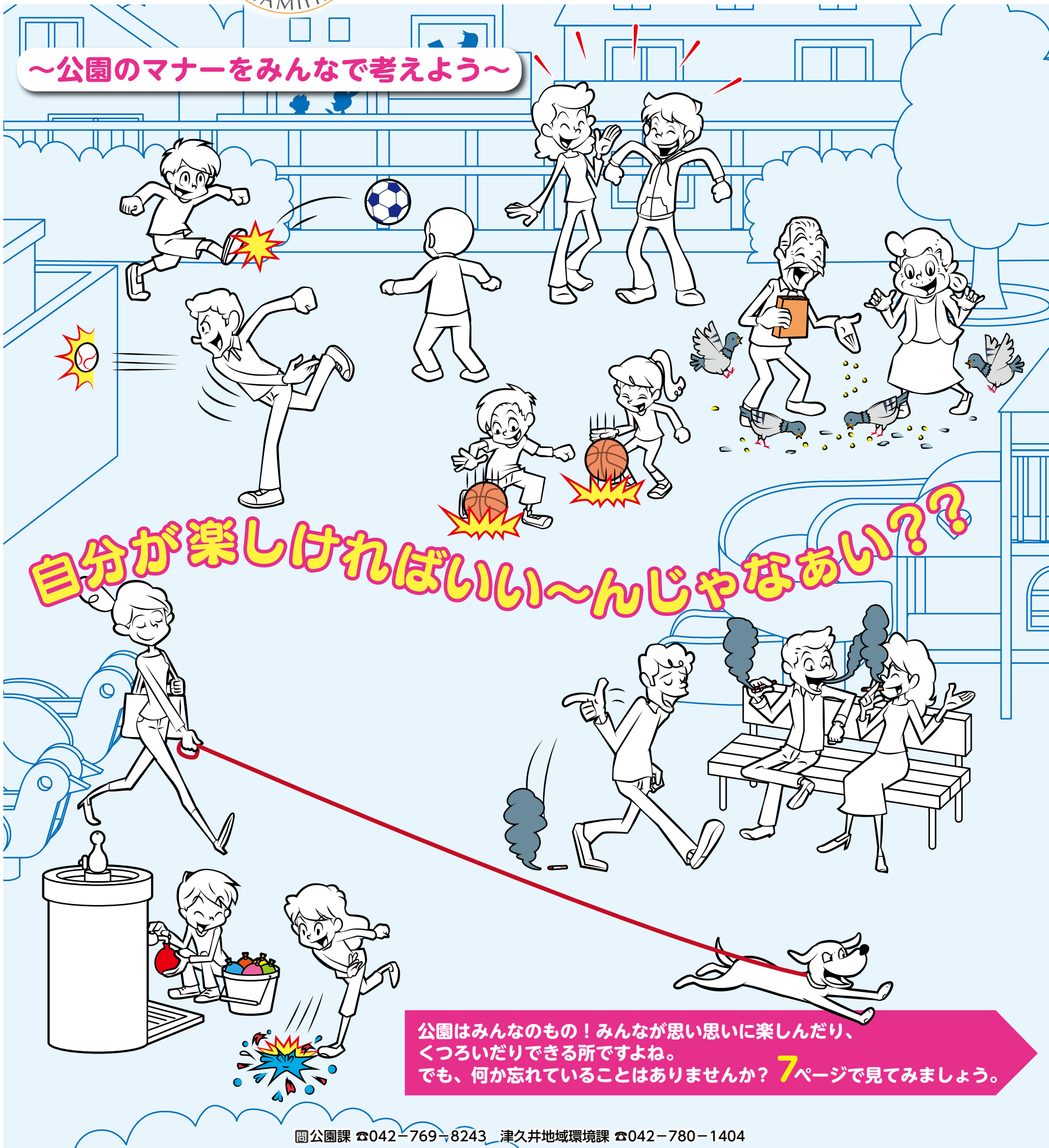
地域の発表の場！ 城山地区市民文化祭を開催します

城山地区で活動している文化活動団体や児童・生徒による作品展示や舞台発表を行います。
展示の部 時 11月2日(土) 午前10時～午後4時、3日(日) 午前10時～午後3時 会 城山公民館
 時 11月5日(火)～10日(日) 午前9時～午後7時(5日は正午から、10日は午後4時まで)
 会 もみじホール城山ギャラリー
芸能の部 時 11月10日(日) 午後1時～4時30分 会 もみじホール城山

会 城山地区市民文化祭実行委員会事務局(城山まちづくりセンター内) ☎042-783-8117



～公園のマナーをみんなで考えよう～



自分が楽しければいい～んじやない??

公園はみんなのもの！みんなが思い思いに楽しんだり、
くつろいだりできる所ですね。
でも、何か忘れていませんか？ 7ページで見てみましょう。

ちゅうおう区

広報

さがみはら

NO.1479
毎月
1日・15日発行
10/15
2019
令和元年
SAGAMIHARA

LINE UP 今号の主な内容

- 平成30年度の相模原市の決算を公表します 2
- 令和2年度 保育施設の利用申し込みが始まります 3
- あつまれ！ 未来のサイエンティスト 6
- ちゅうおう区版 12

発行 ● 相模原市 〒252-5277 相模原市中央区中央2丁目11番15号
 編集 ● 総務局渉外部広聴広報課 ☎042-769-8200
 ホームページ ● <http://www.city.sagamihara.kanagawa.jp/>
 携帯端末用 ● <http://mobile.city.sagamihara.kanagawa.jp/>

市の手続き、イベントや施設のお問い合わせに...

相模原市コールセンター
 午前8時～午後9時 年中無休
☎042-770-7777



公園はみんなで
仲良く使いたいね。

ちゅうおう区TOPICS

皆さんの声を中央区のまちづくりへ～「中央区基本計画」への意見を募集しました～

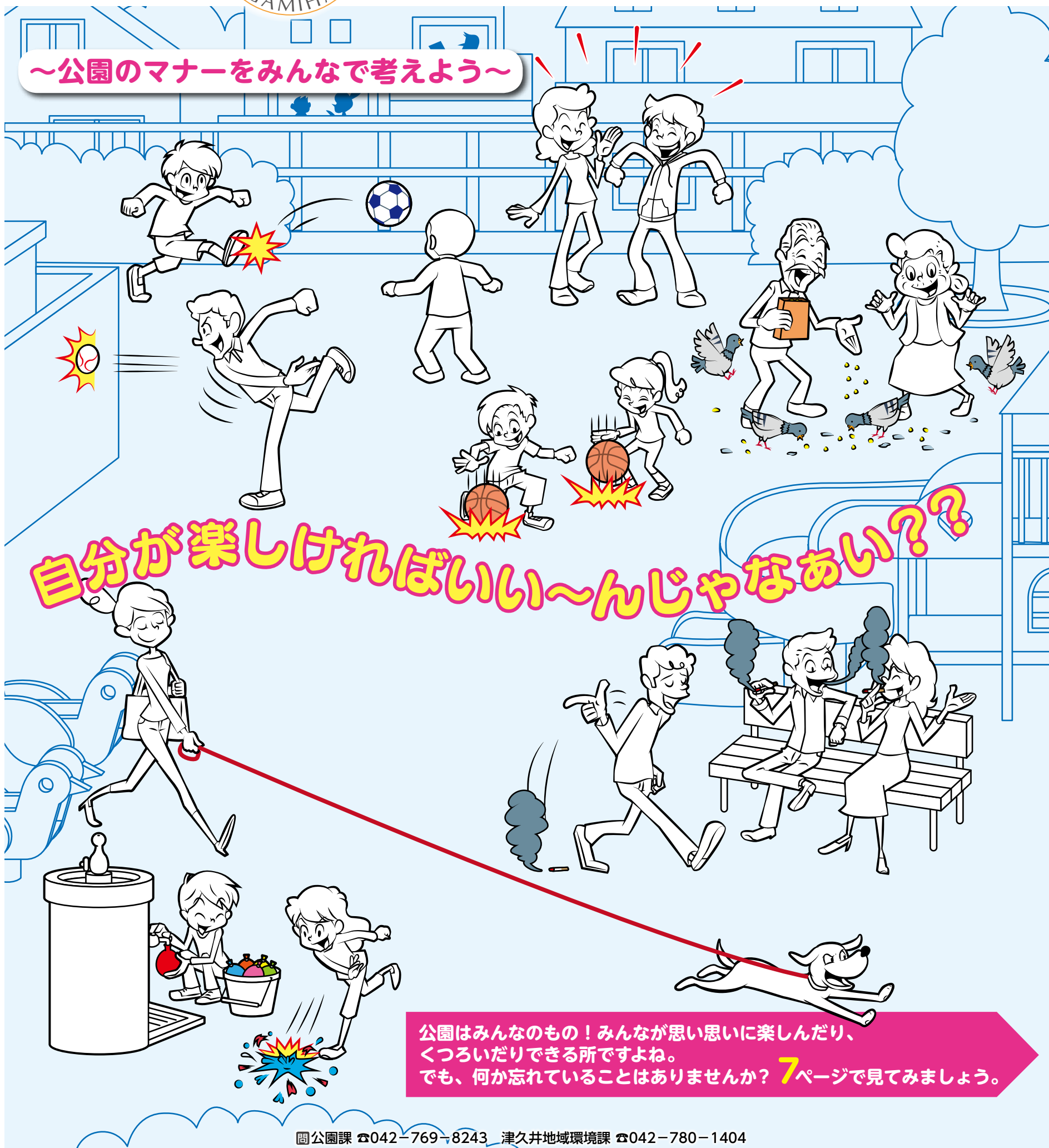
現在、8年後の中央区をどのようなまちにしていけるかを示す「中央区基本計画」を区民会議で検討しています。

基本計画の案について、区民の皆さんからの意見をいただくため、区役所区民課前でパネル展示を行い、「災害に強いまちに」「まちの緑を増やして」など多くの意見をいただきました。ご協力ありがとうございました。皆さんの意見を生かした計画にいきます。今後ご意見をいただく機会を設ける予定です。



☎中央区役所区政策課 ☎042-769-9802

～公園のマナーをみんなで考えよう～



自分が楽しければいい～んじやない??

公園はみんなのもの！みんなが思い思いに楽しんだり、
くつろいだりできる所ですね。
でも、何か忘れていませんか？ **7**ページで見てみましょう。

みなみ区

広報

さがみはら

NO.1479
毎月
1日・15日発行
10/15
2019
令和元年
SAGAMIHARA

LINE UP 今号の主な内容

- 平成30年度の相模原市の決算を公表します 2
- 令和2年度 保育施設の利用申し込みが始まります 3
- あつまれ！ 未来のサイエンティスト 6
- みなみ区版 12

発行 ● 相模原市 〒252-5277 相模原市中央区中央2丁目11番15号
 編集 ● 総務局渉外部広聴広報課 ☎042-769-8200
 ホームページ ● <http://www.city.sagamihara.kanagawa.jp/>
 携帯端末用 ● <http://mobile.city.sagamihara.kanagawa.jp/>

市の手続き、イベントや施設のお問い合わせに...

相模原市コールセンター
 午前8時～午後9時 年中無休
☎042-770-7777



公園はみんなで
仲良く使いたいね。

みなみ区 TOPICS

コリドー市場「女性作家によるハンドメイド展」開催！

今年で3回目となる同イベントでは、女性作家によるオリジナル作品の販売など38店舗が出店予定です。 ※手作り体験や買い物をして集めた引換券によるプレゼント企画もあります(数量限定)。

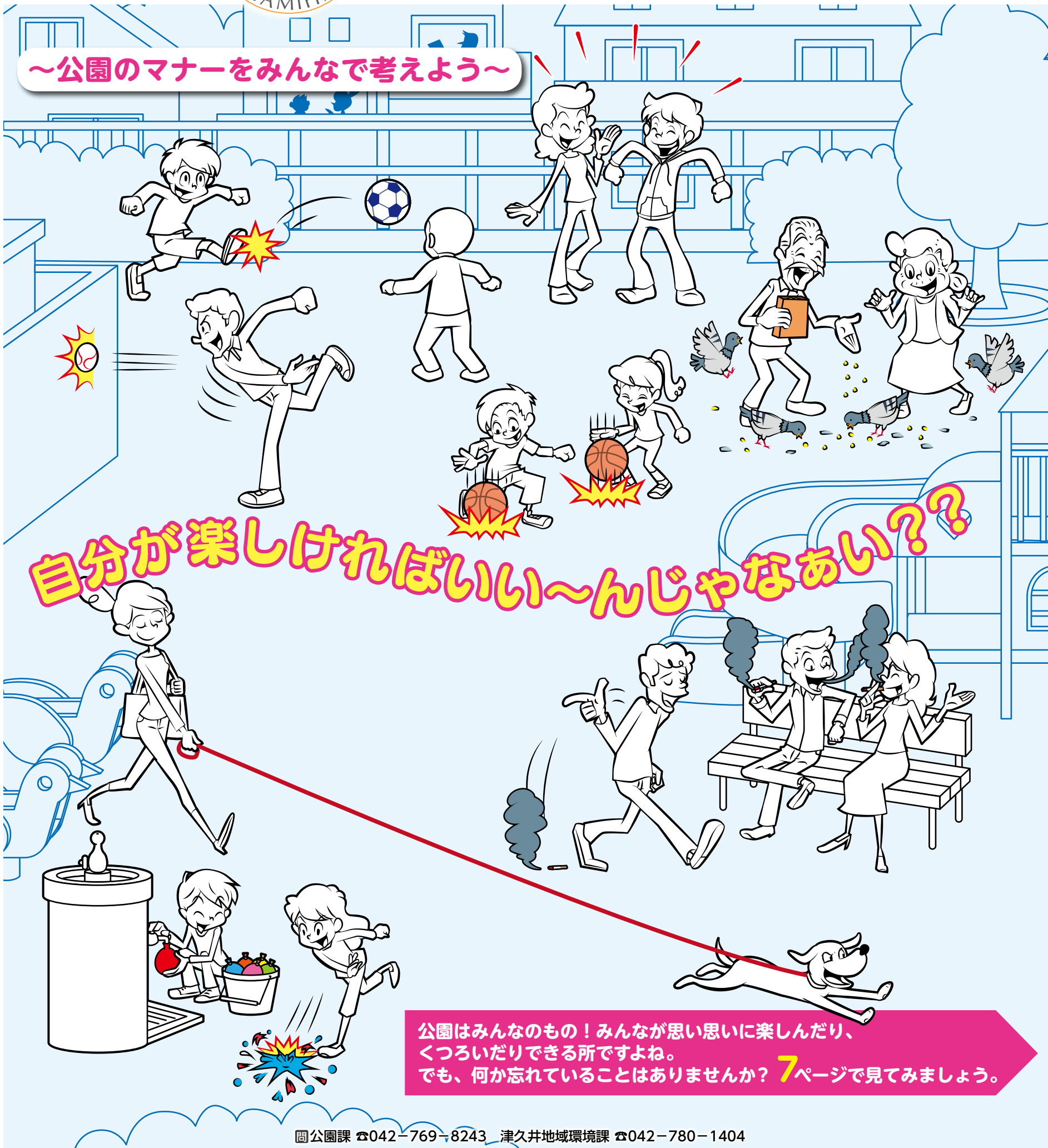
時 11月17日(日) 午前11時～午後4時 <荒天中止>

会 相模大野駅前通(コリドー通り)



☎南区役所地域振興課 ☎042-749-2135

～公園のマナーをみんなで考えよう～



自分が楽しければいい～んじやない??

公園はみんなのもの！みんなが思い思いに楽しんだり、くつろいだりできる所ですね。でも、何か忘れていませんか？ **7**ページで見てみましょう。

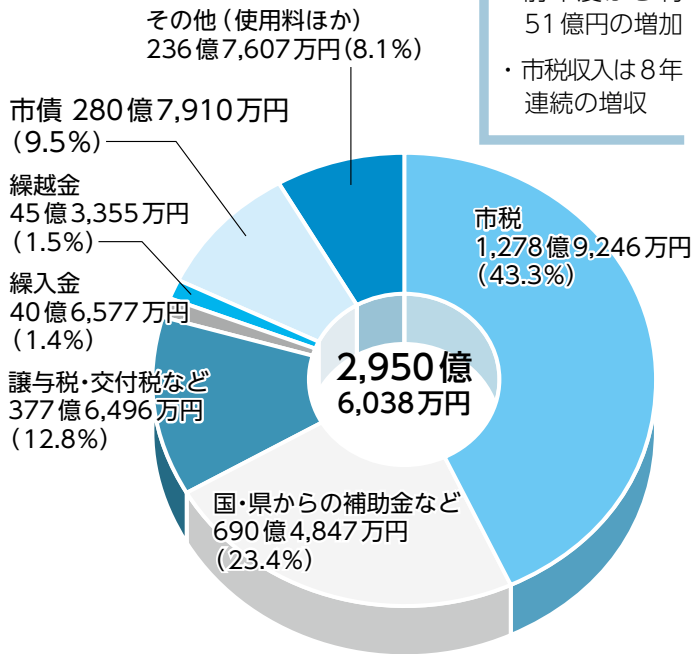
旬の情報をお届け! Hot Info さがみはら

財政 平成30年度の相模原市の決算を公表します

掲載内容以外の決算の詳細は、各行政資料コーナーや市ホームページで公開しています。

一般会計の概要をお知らせします。歳入・歳出の決算規模は過去最大となりました。

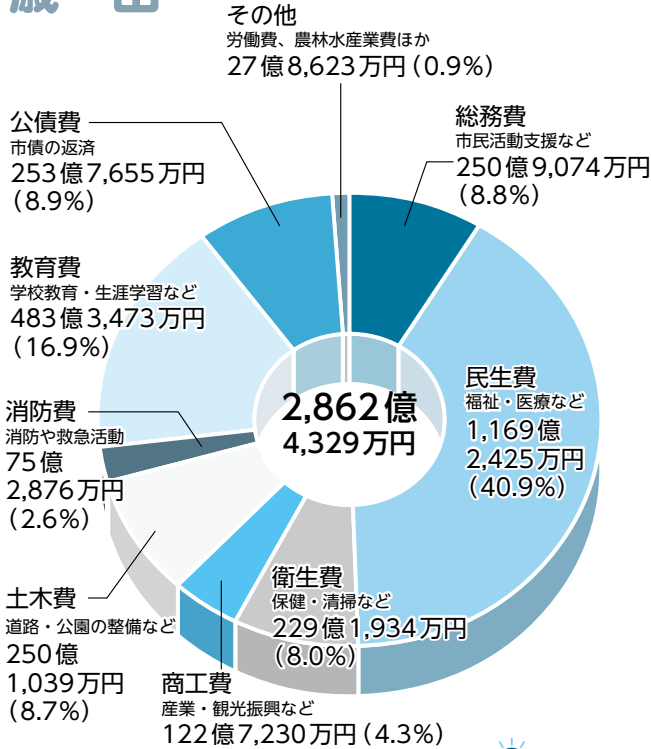
歳入



POINT

- ・前年度から約51億円の増加
- ・市税収入は8年連続の増収

歳出



POINT

- ・前年度から約49億円の増額
- ・「誰もが共に理解し、支え合うまちづくり」「夢と希望があふれるまちづくり」「将来にわたり、活力と魅力に満ちたまちづくり」の3つの視点に重点を置いた事業を実施
- 子育て・教育環境の充実
- 市民生活の安全・安心の確保
- 産業振興・環境政策
- ・学校教育や生涯学習などの教育費が24億円増額
- ・子育て支援や福祉、医療の民生費が約5.4億円増額

市債

平成30年度末現在高 **2,758億817万円** 市民1人当たり **38万2,053円**
※721,910人(31年4月1日時点の人口)から算出

POINT

・市債残高は前年度から約72億円の増額となりましたが、市民1人当たりの市債残高は、他の政令指定都市と比べて低い状況が続いています。

基金

計画的な財政運営や将来に向けて必要となる特定の事業を行うために、家計での貯金に相当する基金を設置しています。

30年度末の基金残高 268億2,514万円	
財政調整基金 <small>年度間の財源の不均衡を調整する資金に</small>	63億4,189万円
減債基金 <small>市債を計画的に償還する資金に</small>	131億1,193万円
その他特定目的基金 <small>将来の特定の目的のために財産を維持する資金 ふるさと納税や寄付金もこの基金の一部に</small>	73億7,131万円
公共施設保全等基金	6億3,828万円
学校施設整備基金	4億1,059万円

POINT

- ・前年度から約35億円の増額
- ・公共施設や小中学校の校舎などの長寿命化対策を今後実施していくために、公共施設保全等基金、学校施設整備基金を、合わせて約7億円増額

国民健康保険の厳しい財政状況

国民健康保険事業特別会計では、県への納付金などの歳出を保険税などの歳入で賄うことが原則ですが、30年度決算では、福祉・教育・道路整備などの行政サービスのために使う一般会計から決算補填などのために22億円を繰り入れました。国民健康保険の財政健全化に向けた取り組みを引き続き実施していきます。

■ 国市国民健康保険コールセンター
☎042-707-8111

財政の現状を知るためのキーワード
経常収支比率 98.1%

経常収支比率とは、財政の柔軟性を示すもので、この割合が低ければ、それだけ新しい行政サービスにお金を振り分けることができます。本市では、税収は8年連続の増収となりましたが、市が単独で実施している子育て支援や福祉のための手当などの扶助費も増加したことなどから、経常収支比率は前年度の98.4%とほぼ横ばいで、依然として高い状況となっています。

☎042-769-8216

市議会 9月定例会議の結果をお知らせします

主な審議の内容や結果については、11月1日発行の「さがみはら市議会だより」をご覧ください。

31議案を認定・可決・同意

8月26日～10月2日に開かれた定例会議では、平成30年度市一般会計歳入歳出決算、令和元年度市一般会計補正予算、条例など31議案が審議され、全て認定・可決・同意されました。

令和元年度9月補正予算の概要

■一般会計 総額 **11億9,900万円**を新たに計上

補正前	3,024億2,600万円	補正	11億9,900万円	補正後	3,036億2,500万円
-----	---------------	----	------------	-----	---------------

歳入	金額	主な歳出	金額
国庫支出金	3億9,841万円	市民の声等経費	19万円
県支出金	7,278万円	障害者就労支援事業	177万円
繰越金	2億4,086万円	介護人材確保定着育成事業	500万円
諸収入	3,094万円	児童福祉事務運営費	253万円
市債	4億5,600万円	児童相談所運営費	932万円
シビックプライド向上事業	1,114万円	一時保護所運営費	237万円
SDGs推進事業	526万円	(仮称)新斎場整備事業	1,500万円
人権啓発経費	31万円	有害鳥獣駆除等対策事業	461万円
行政事務情報化経費	467万円	観光宣伝事業	495万円
避難場所等整備事業	1,652万円	道路改良事業	2億6,360万円
		相模原駅周辺まちづくり推進事業	500万円
		駅周辺施設維持管理費	404万円
		スポーツ・レクリエーションゾーン整備事業	5億2,465万円
		津久井消防署整備事業	2,975万円
		義務教育学校設立に係る経費	4,192万円
		海外帰国及び外国人児童生徒教育推進事業	97万円

※1万円未満切り捨て

☎042-769-9260

旬の情報をお届け!

Hot Info さがみはら



令和2年度 保育施設の利用申し込みが始まります

認定こども園・保育所などの利用申し込みを開始

市内施設の申込受付期間
10月21日～11月22日(必着)

次の理由で、子どもの保育を必要とする人

- 働いている ○働く予定がある ○傷病・障害がある
- 家族の介護をしている ○出産予定月の前後2カ月(合計5カ月)以内 ○被災した など

利用申し込みのご案内の配布場所

各子育て支援センター・保健福祉課・まちづくりセンター(橋本・本庁地域・大野南を除く)・認定こども園・保育所 など ※市ホームページにも掲載

利用申し込みのご案内に付いている利用申込書と必要書類を郵送で、保育課利用申込事務センターへ ※元年度に利用申し込みをしたが利用が決まっていなかった人で、2年度の利用を希望する人は、改めて申し込みが必要です。

次のいずれかに該当する場合は、窓口で受け付けます

- 子どもにアレルギー症状があり、食事制限や服薬管理が必要
- 子どもに既往歴があるなど、健康面や発達面で配慮が必要
- 子どもの養育に課題がある
- 父母ともに日本に国籍がない(通訳ができる人の同伴が必要)
- 12月31日までに出産予定で、出産予定児の利用申し込みをする★
- 甲 子どもと一緒に、直接第1希望の保育施設がある地区の担当課へ(★は子ども同伴不要)

- 市外の保育施設を希望する
- 甲 希望する保育施設がある市区町村の申し込み締め切り日の10日前までに、必要書類を確認して、住んでいる地区の担当課へ

地区	担当課
緑区(橋本・大沢)	緑子育て支援センター
中央区	中央子育て支援センター
南区	南子育て支援センター
城山	城山保健福祉課
津久井	津久井保健福祉課
相模湖	相模湖保健福祉課
藤野	藤野保健福祉課

※詳しくは、「認定こども園・保育所等施設利用申し込みのご案内」をご覧ください。

関市コールセンター ☎042-770-7777

市立幼稚園・認定こども園の新入園児(1号認定)を募集

募集要項の配布・申請期間
11月1日～15日

甲 午前9時～午後5時(土・日曜日、祝日等を除く)に、各園にある募集要項に付いている入園申請書を直接各園へ

※詳しくは、各園にお問い合わせください。

園名	電話番号
城山幼稚園	042-782-4962
ふじの幼稚園	042-687-5222
相模湖こども園	042-684-3025



障害がある人の通報システムを強化 タッチで119番通報ができます

「Net119緊急通報システム」をご利用ください

スマートフォンなどの携帯端末を利用し、消防へ緊急通報ができるシステムです。画面をタップしてだけで、「火事」「救急」などの情報や通報している場所を伝えられます。チャットで詳しい状況を伝えることもできます。

甲 市内在住で、聴覚や言語に障害があり、音声による119番通報が困難な人

Net119の利用には事前登録が必要です

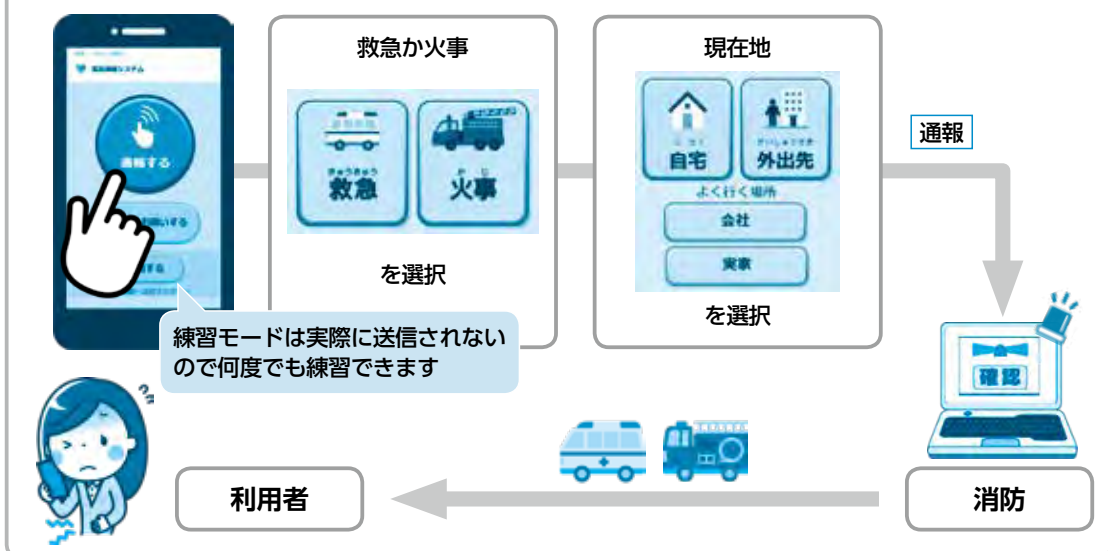
- ① 二次元コードを読み取り、氏名や住所などを入力し、登録をタップします。



- ② ホーム画面にアイコンを作成します。



登録しておけばタップするだけで消防に通報ができます



※詳しくは、市ホームページをご覧ください。

関消防局指令課 ☎042-751-9111 関 ☎042-751-9284



さがみ風っ子文化祭

子どもたちの夢や努力の成果を表現する芸術・文化の祭典です。

造形「さがみ風っ子展」

オリンピック・パラリンピックをテーマにした展示コーナーなど

- 甲 ① 10月25日(金)～11月2日(土) 午前10時～午後5時
- ② 10月26日(日)～28日(火) 午前9時～午後4時



会 ①女子美術大学(南区麻溝台) ②淵野辺公園

「ふれあいコーナー」

参加者が親子で楽しめる工作コーナーなど
甲 10月26日(日)・27日(月) 午前9時～午後2時
会 淵野辺公園

小・中学校 音楽発表会

甲 11月3日(火) 午前10時45分～午後4時
会 市民会館

※小学校連合音楽会・合同学芸会は、10～11月の期間中に、各学校などで開催されます。会場によっては保護者のみの鑑賞となっています。詳しくは、お問い合わせください。

関学校教育課 ☎042-769-8284



甲州街道小原宿本陣祭

11/3祝

恒例の大名行列や火縄銃鉄砲隊の演技、人形芝居の講演のほか、ステージパフォーマンスや大名茶会などを行います。

甲 11月3日(祝) 午前10時～午後3時30分(雨天時、大名行列は中止)

会 小原宿本陣と小原地域



関市コールセンター ☎042-770-7777



ホームページから簡単に申し込みます 里山体験をしませんか

豊かな自然あふれる里山で、家族や友人と思い出づくりをしてみませんか。

里山体験のここがオススメ!

- 自然に癒やされながら生活・文化を楽しく学べる
- 季節で変わる充実したメニューが体験できる
- 地域の人と楽しく交流できる



津久井地域里山体験ツアーホームページ「りとりと」開設

津久井地域里山体験ツアーのホームページが10月20日から開設します。体験の募集内容や企画する人・団体の紹介などの情報が見られるほか、ツアーに申し込むことができます。

※費用など詳しくは、同ホームページをご覧ください。



関津久井地域里山体験ツアー運営協議会事務局
(藤野観光協会内) ☎042-684-9503



尾崎行雄(号堂)杯演説大会

全国から予選を勝ち抜いた青年たちが、「日本の歩む道」をテーマに演説します。首都大学東京教授の宮台真司さんなどによるパネル討論会、記念講演も開催します。

甲 11月16日(土) 午後1時～4時50分

会 社のホールはしもと

定 535人(先着順) ※希望者は直接会場へ

関尾崎行雄を全国に発信する会事務局の大橋さん

☎090-4541-8677



旬の情報をお届け!

Hot Info さがみはら



NHK「ワンパコ&どーも DE おとうさんといっしょ」 ~BS子ども番組 大集合スペシャル~公開収録

12/22日

BSプレミアムで放送中の子ども向け番組『ワンワンパッコロ! キャラともワールド』『みんなDEどーもくん!』『おとうさんといっしょ』のキャラクターたちが大集合するスペシャルステージショーです。

時 12月22日(日)午後3時15分~4時30分(予定)

会 相模女子大学グリーンホール(市文化会館)

定 1,600人程度(抽選。1組4人まで)

出演 ワンワン、パッコロリン、どーもくん、
たーちゃん、ななみちゃん、シュッシュ、ポッポ ほか

申 11月19日までに、NHK横浜放送局ホームページから申し込んでください。

問 NHK横浜放送局 ☎045-212-2822



目指せ!相模線の複線化! ~みんなでキャッチフレーズを考えよう~

12/15日

JR相模線の普及啓発や全線複線化の早期実現を目指すキャッチフレーズを募集します。

応募条件

○未発表のオリジナル作品

○1人3点まで

※年齢、プロ、アマを問わない

入賞

最優秀作品(1点) 賞状、QUOカード3万円分

申 12月15日までに、住所、氏名(ふりがな)、
電話番号、キャッチフレーズを書いて、
市ホームページの「電子申請」から申し込んでください。

複線化すると...

今よりも短時間で移動でき、列車の本数も増えてスピードアップします。

また、便利になることで、住む人や訪れる人が増え、地域の盛り上がりにつながります。

問 相模線複線化等促進期成同盟会事務局(交通政策課内) ☎042-769-8249



もっと知りたい介護のこと さがみはら介護の日大会

11/12日

シンポジウムや研究発表、介護職員などの勤続表彰などを行います。

時 11月12日(火)午前10時~午後4時 会 あじさい会館

シンポジウム「最期まで生きるを支える」

時 午後1時30分~3時 講 広瀬憲一さん(広瀬病院理事長)ほか

定 300人(先着順) ※希望者は直接会場へ



介護ウィーク

市内の高齢者福祉施設で講演会や施設見学、車いす体験などを実施します。

時 10月28日(月)~11月3日(祝)

※実施施設や各施設のイベント内容など詳しくは、市ホームページをご覧ください。

問 市高齢者福祉施設協議会 ☎042-707-1136



男女がともに輝き、自分らしく生きるために 男女共同参画シンポジウム

11/16日

性別にかかわらず、誰もがあらゆる分野で活躍できる社会について、市民の皆さんと共に考えるための講演会とパネルディスカッションを行います。

時 11月16日(土)午後1時30分~3時40分 会 ソレイユさがみ

講 大崎麻子さん(関西学院大学客員教授)

定 130人(申込順) ※手話通訳・要約筆記対応可

※2歳以上の未就学児の保育あり(11月6日までに要予約)

申 11月13日までに、電話で市コールセンター(☎042-770-7777)へ



忘れていませんか? 住宅用火災警報器の点検

住宅用火災警報器を設置したから安心というわけではありません。電池の寿命は10年程度。電池切れになっていないか、この機会に確認しましょう。

定期的な点検が重要です

○テストボタンを押したり、ひもを引いたりして、正常に作動するか確認しましょう。

○正常に作動しなければ、電池切れや故障が考えられますので、取扱説明書を確認してください。



※市では平成18年から、住宅用火災警報器を寝室、寝室につながる階段、台所に設置することを義務付けています。
まだ設置していない人は早めに設置しましょう。

10月26日(土)

ノジマステラ神奈川相模原のホーム最終戦で消防フェアを開催

消防車の展示や子ども用防火衣の着脱コーナーのほか、心肺蘇生法やAED(自動体外式除細動器)を学べる救急体験などもあります。

時 10月26日(土)午前11時~午後1時

会 相模原ギオンスタジアム

※希望者は直接会場へ

午後1時からの試合も
みんなで応援しよう!



■ 予防課 ☎042-751-9117



市民の力でまちを元気に!

住みよいまちづくりを進めるため、市民の皆さんと一緒にさまざまな事業に取り組んでいます。

市と協働で 運営する団体を募集

1 市民活動サポートセンターの運営

NPOやボランティア団体が行う活動の支援

2 協働事業提案制度の運用

市民活動団体と市が協働で事業を実施するための制度の運用

3 市民・行政協働運営型 市民ファンドの運営

市民活動団体の活動費を助成するファンドの運営

期間 ①②令和2年~4年度(3年間)
③2年~5年度(4年間)

☑市内に主たる事務所があり、申請書提出時点で1年以上継続した活動を行っている特定非営利活動法人

☑11月15日までに、市民協働推進課やさがみはら市民活動サポートセンターなどにある募集要領に付いている申請書(市ホームページにも掲載)を直接か郵送で、市民協働推進課(☎042-769-9225)へ

市民ファンドゆめの芽の活用を希望する団体を募集

☑市内に活動拠点がある5人以上の団体など

対象事業 令和2年度に実施する、営利を目的としない公共的・公益的な事業

※コースや助成額など、詳しくは募集要項をご覧ください。

☑12月13日(必着)までに、郵送で申請書などの必要書類を市民ファンドゆめの芽事務局(☎042-752-0885)へ

募集要項(申請書付き)の配布場所

同ファンド事務局(相模原法律事務所内(中央区富士見))、さがみはら市民活動サポートセンター、市民協働推進課、各区役所地域振興課・まちづくりセンター(橋本・本庁地域・大野南を除く) ※同ファンドホームページにも掲載

募集説明会

時 10月19日(土)午前11時~正午

会 けやき会館

定 80人(先着順) ※希望者は直接会場へ

問 市民ファンドゆめの芽事務局 ☎042-752-0885

市民活動の「いま」を知ろう!

協働事業提案制度を活用し、地域の課題の解決に取り組んでいる事業を発表します。

①現在取り組んでいる事業の中間ヒアリング

②来年度からの実施を目指す事業の公開プレゼンテーション

時 10月26日(土) ①午前10時~正午 ②午後1時~2時30分

会 緑区合同庁舎4階集団指導室 ※希望者は直接会場へ

問 市民協働推進課 ☎042-769-9225

Sports & Culture

新磯ざる菊花見会

約10種類、1,300株を超える「ざる菊」の展示と、地元産の野菜・卵などの販売を行います。

時10月27日(日)～11月13日(水)

※時間など、詳しくはお問い合わせください。

会勝坂歴史公園南側の農園(南区磯部4375)

※駐車場に限りがあるため、できるだけ公共交通機関を利用してください。式典 おはやしや太鼓、オカリナの演奏などが楽しめます。

時11月3日(祝)午前11時～午後1時 ※希望者は直接会場へ



会新磯ざる菊愛好会 ☎080-4168-8848

相模女子大学 秋季さがみアカデミー

講座	期間(開始・終了日)
①初期万葉の歌人と作品	10月29日(火)～11月26日(火)
②ホロコーストのトラウマの世代間伝達	10月30日(水)～11月13日(水)
③言葉の違いは文化の違い～韓国語から見る韓国文化～	10月30日(水)～11月20日(水)
④能楽入門	11月11日(月)～12月9日(月)
⑤秘伝!コレクション整理・活用術	11月16日(土)
⑥比較文化入門～映画・CM・歌詞等に見られる言語表現を通して～	12月6日(金)・13日(金)

※講座内容や時間など詳しくは、同大学ホームページをご覧ください。お問い合わせください。

会相模女子大学(南区文京)

時10月①17日②③18日④28日、11月⑤8日⑥22日(消印有効)までに、直接か、はがき、ファクス、Eメールに住所、氏名(ふりがな)、電話・ファクス番号、Eメールアドレス、講座名を書いて、相模女子大学生涯学修支援課(〒252-0383 南区文京2-1-1 会042-747-9599 会sagami-info@mail2.sagami-wu.ac.jp ☎042-747-9017)へ

石老山の森(市民の森)秋の紅葉ハイキング

①石老山一周と温泉(約8Km) ②リース作りとそば(約4Km)

時11月24日(日)午前10時～午後3時30分(雨天中止)

集合場所 さがみ湖リゾートプレジャーフォレスト(緑区若柳)

対①小学4年生以上②小学生以上=各25人(申込順)※小学生は保護者同伴

費各1,500円

時11月20日までに、ファクスかEメールに住所、氏名(ふりがな)、年齢、電話番号、「石老山の森イベント」と書いて、①自遊クラブの神田さん(会045-983-7627 会jiyuu-club@mail.goo.ne.jp ☎090-4124-1985)②さがみ湖コンシェルジュの吉良さん(会042-649-0008 会kirasagamikocon@docomo.ne.jp ☎090-5302-4137)へ

やませみ自然体験スクール
野菜収穫&うどんづくり

畑で冬野菜の収穫と、やませみ産の小麦粉を使ったうどんづくりを体験します。

時12月14日(土)午前9時40分～午後3時(雨天決行)

会ふじの体験の森やませみとその周辺

対市内在住の小・中学生とその保護者=40人(抽選)

※2歳以上の保育あり(要予約)

費300円

時10月31日(必着)までに、はがきかファクス、Eメールに住所、参加者全員の氏名(ふりがな・代表者に○)・続柄、子どもの学年、電話番号、交通手段、保育希望の有無(希望する場合は子どもの年齢・人数)を書いて、ふるさと自然体験教室(〒252-0182 緑区澤井936-1 会042-687-5050 会yamasemi@sagamihara-kng.ed.jp ☎042-686-6025)へ

とまりかまちから

白洲正子のライフスタイル—暮らしの遊び展

「美の目利き」「美の求道者」と呼ばれた随筆家のライフスタイルに注目し、彼女の審美眼にかなった品々を、暮らし・おしゃれ・たしなみ・ライフワークのテーマごとに紹介します。

時10月19日(土)～12月22日(日)午前10時～午後5時

※月曜日(祝日を除く)、第2木曜日は休館

会町田市民文学館ことばらんど(町田市原町田)

費400円(高校生以下無料。大学生・65歳以上は200円(要証明書))

会町田市民文学館ことばらんど ☎042-739-3420



相模原国際交流美術展

—中国・北京からの風—

日本と中国の女流作家たちによる現代アートの作品展です。

時11月1日(金)～12日(火)午前10時～午後6時

※最終日は午後3時まで。11月6日(水)は休館

会相模原市民ギャラリー

映像とトーク 北京の現代アートと中国の芸術大学について紹介します。

時11月1日(金)午後2時～4時

※希望者は直接会場へ



王曉鳴「エリーゼのために」

会相模原市民ギャラリー ☎042-776-1262

学習資料展

～ちょっと昔の暮らし 第18回東京オリンピックの頃～

前回の東京オリンピックが開催されたころ、人々はどんな暮らしをしていたのか、当時の生活道具から学びます。

時11月1日(金)～令和2年2月24日(休)午前9時30分～午後5時

会市立博物館

チャレンジ体験

時第1・第3日曜日 午前10時～午後4時

会市立博物館 ☎042-750-8030



音を楽しもう

さがまちカレッジ ハンドベルでクリスマスソングを奏でよう(全2回)

ハンドベルの持ち方から演奏方法まで、分かりやすく指導します。ともに音楽を奏でる喜びを味わいましょう。

時11月22日(金)午後2時～4時、11月23日(祝)午前10時～午後4時

会町田市生涯学習センター(町田市原町田)

対中学生以上=15人(抽選)

費5,000円

時各まちづくりセンター(橋本・本庁地域・大野南を除く)・公民館などにある申込用紙を郵送かファクスで、さがまちコンソーシアム事務局(〒252-0307 南区文京2-1-1 相模女子大学内 会042-703-8536 ☎042-747-9038)へ

※同コンソーシアムホームページからも申し込みます。

障害者ふれあい文化講座「ゴスペルを歌ってみよう」

時11月24日(日)午後1時30分～3時

会けやき体育館

対市内在住か通勤・在学中で障害のある小学生以上(小学生は要付き添い)=20人(申込順)

※手話通訳・要約筆記対応可(要予約)

※ボランティア同時募集(会3人(申込順))

時11月17日までに、直接か電話、ファクスに住所、氏名(ふりがな)、年齢、電話番号、手話通訳・要約筆記希望の有無、「ゴスペルを歌ってみよう」と書いて、けやき体育館(☎042-753-9030、会042-769-1200)へ

相模湖の歴史と紅葉をめぐるウォーキング

与瀬神社、弁天島、小原宿本陣などを巡り、相模湖の歴史を学びます。相模湖公園では遊覧船に乗船します。

時11月9日(土)午前9時40分～午後3時30分

集合場所 相模湖駅改札口

対中学生以上=30人(申込順)

費500円

時11月5日(必着)までに、はがきかファクスに住所、氏名(ふりがな)、年齢、電話番号、「相模湖ウォーキング」と書いて、相模湖まちづくりセンター(〒252-5162 緑区与瀬896 会042-684-3618 ☎042-684-3240)へ

ふじのやまなみクロスカントリー駅伝競走大会

藤野地区の豊かな自然に触れながら、タスキをつなぐ駅伝大会です。

時12月15日(日)午前8時20分～午後3時

会名倉グラウンドと周辺コース

対一般・中学生男女の部=100チーム(申込順)

小学生男女の部=50チーム(申込順)

費1チーム 一般=5,000円、中学生=2,000円

※小学生は無料

時11月8日(消印有効)までに、スポーツ課津久井地域班、各公民館にある申込用紙と参加料の払い込みが確認できる書類のコピーを、直接か郵送でスポーツ課津久井地域班(〒252-5162 緑区与瀬896 ☎042-684-3257)へ



11月2日 宇宙への挑戦

宇宙飛行士の訓練や国際宇宙ステーションの滞在活動を紹介しながら、国際協力による月や火星への有人探査などの、さらなる宇宙への挑戦について皆さんと一緒に考えます。

当日はJAXA相模原キャンパスの特別公開も実施しています。
開午後2時30分～4時
会場 市立博物館 プラネタリウム
講師 山崎直子さん(元JAXA宇宙飛行士)
定員 210人(申込順)
申込 11月1日までに、日本ロケット協会ホームページから申し込んでください。



山崎直子さん

12月7日 若あゆスターフェスティバル

天体観測や熱気球作りなどを体験

開午後4時～8時30分(雨天決行)
会場 相模川ビレッジ若あゆ
対象 市内在住の小・中学生とその保護者=70人(抽選)
※未就学児の同伴不可
費用 1人600円(夕食代)
申込 10月31日(必着)までに、はがきかファクス、Eメールに住所、全員の氏名(ふりがな)、子どもの学年、電話番号、「スターフェスティバル」(Eメールは件名に)と書いて、相模川ビレッジ若あゆ(〒252-0135 緑区大島3497-1) 042-760-5215 wakaayu@sagamihara-kng.ed.jp ☎042-760-5445)へ

10月20日 希望者は直接会場へ 10月の「さがみはら宇宙の日」水星を観察しよう!

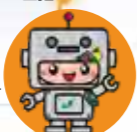
天体観測室にある望遠鏡を使って、普段は見ることが難しい水星を観察します。
開午後3時30分～4時30分 会場 市立博物館 天体観測室
※荒天などで星が見えない場合は、天体の変更や天体観測室の見学のみとなる場合があります。

開市立博物館 ☎042-750-8030

あつまれ! 未来のサイエンティスト

—科学系イベントがめじる押し—

さがみはらは「ロボットビジネスの聖地」を目指しています



10:00 入学式・講演会

ロボット技術と未来社会
積極的な産学連携で多くのロボットを開発し、世間をあっという間に驚かせてきたAI・ロボットの第一人者が、ロボットと社会の未来について話します。
講師 古田貴之さん(千葉工業大学未来ロボット技術研究センター所長)

13:00～ 気になる学部でわくわく体験!

<p>ロボットビジネス学部</p> <p>ロボット文化祭 市内外企業の最新ロボットを体験! 親子で楽しめることはもちろん、ビジネスにもつながります。</p>	<p>ドローン学部</p> <p>親子ドローン組立・飛行教室 小学校3～6年生=20人(抽選) ※保護者の同伴が必要 費用 1万2,000円</p>
<p>クリエイター学部</p> <p>ロボットの組み立てやプログラミングを体験!</p>	
<p>①四足歩行ロボット組立教室 小学校4～6年生=①15人②12人(抽選) ※保護者の同伴が必要 費用 ①5,000円 ②無料</p>	

シールラリーでガチャガチャに挑戦! 購買部 11:30～ランチや軽食も楽しめます

申し込みや各イベントの詳細は、特設サイトへ!

開さがみはらロボットガーデン事務局(相模原商工会議所内) ☎042-753-8136

楽しく学べる! パソコン教室

- ①子どもプログラミング無料体験
- ②PC無料体験
- ③子どもプログラミング無料体験

日にち	時間
① 10月19日(土)・26日(土)・11月2日(土)	午前9時30分～10時30分
10月30日(木)・11月13日(木)	午後5時30分～6時30分
② 10月23日(木)・28日(月)・31日(木)・11月5日(火)	午前9時30分～午後4時20分(1回50分)
③ 10月23日(木)・29日(火)・11月7日(木)	午後4時30分～5時

会場 産業会館
対象 ①小学校3年生～中学生
②どなたでも
③年中～小学校2年生
定員 ①②各10人 ③各5人(申込順)
申込 電話で産業会館(☎042-704-9888)へ

あなたの みんなも 楽しい=楽しい?

～公園のマナーをみんなで考えよう～

悪気がなく、公園で楽しんでいるだけと思っても、誰かの迷惑になっているかもしれません。

開公園課 ☎042-769-8243
津久井地域環境課 ☎042-780-1404

練習してうまくならないな。友達とのボール遊びは楽しいな。

友達とおしゃべりするのってすごく楽しいな。

夜や早朝は周りが静かになるから、周りに住む人に声が響いているかも。

動物ってかわいいわよね。

たくさん集まってきた動物のフンや尿、餌の残り、公園や街が汚れているかも。

リードを付けてるから、のびのび散歩させてもいいわよね。

急に駆け出したり、飛び付いたりする犬を、コントロールできていないかも。

水遊びって楽しいな。

水は大切な資源。水風船の飛び散ったゴムは誰が片付けるのかな?

子どもや望まない人が、たばこの煙を吸っているかも。たばこのポイ捨てはもちろん禁止。

外で吸うたばこっておいしいな。

ボール遊びの音を、周りに住む人はうるさいと感じているかも。

みんなが 楽しい+思いやり=みんなの公園

みんなの公園だからこそ、地域の人や近隣に住んでいる人、公園を使う人、みんなにとって、気持ちよく安全に使える場所にしていくため、公園のマナーを見直してみよう。



情報あらかると

はがき・ファクス・Eメール
などで申し込むとき



記入する必要事項

- ①希望する催し名
- ②住所
- ③氏名(ふりがな)
- ④年齢
- ⑤電話番号

お知らせ

海の環境を守るため プラスチックごみを減らそう

海のない街でも海洋汚染と無関係ではありません。放置やポイ捨てされたプラスチックごみが、川から海に流れ込みます。プラスチックが波の力などで砕けて小さくなり、海洋生物の体内に取り込まれたり、海底にたまったりの、海洋汚染につながります。

身近なことから始めよう!

- 買い物には「マイバッグ」を使う
- ごみ箱のない野外で出したごみは、きちんと持ち帰る など

☎資源循環推進課

より働きやすい環境の整備に向け 女性活躍推進法などが改正されました

女性活躍推進法による、一般事業主行動計画の策定義務が、常用労働者101人以上の事業主に拡大されます。また労働施策総合推進法によりパワハラ防止措置が事業主に義務付けられます。

※詳しくは厚生労働省ホームページをご覧ください。

☎神奈川労働局(☎045-211-7380)

市営住宅入居者募集の しおりを配布

配布・申込期限 11月1日(金)～15日(金)
配布場所 市営住宅課、広聴広報課、各区役所・まちづくりセンター(橋本・本庁地域・大野南を除く)・出張所・連絡所など

※詳しくは、本紙11月1日号でお知らせします。

☎市コールセンター(☎042-770-7777)

インターネットによる 市有地の売却

所在	面積	地目
緑区西橋本4丁目 1648-14、34	75.10㎡	宅地

売却方法 インターネットオークションによる条件付き一般競争入札

購入者の決定 最低売却価格以上の最高価格で落札した個人・法人

参加資格 次の全てに該当する個人・法人
○入札参加を制限した地方自治法施行令第167条の4に該当しない○暴力団、暴力団員ではない○暴力団事務所、風俗営業などに使わないなど

※詳しくは10月23日午後1時以降にヤフオク!に掲載する案内をご覧ください。

☎11月8日午後2時までに、ヤフオク!に参加申し込みの上、市ホームページに掲載の申込書などを直接か郵送で、用地・補償課へ

※入札は予告なく中止(変更)する場合があります。

納期限は 10月31日(木)

- 市・県民税 第3期
- 国民健康保険税 第5期

※コンビニエンスストアでも納付できます

納税は便利な口座振替で
☎金融機関の窓口へ

10月23日～29日は高圧ガス保安活動促進週間 高圧ガスボンベを放置していませんか?

さびが生じたり、変形したりした高圧ガスボンベは、破裂などの事故につながる恐れがあり危険です。購入先に返却するか、購入先が不明な場合は危険物保安課までご相談ください。

☎危険物保安課

11月からひばり放送の夕方の チャイムが午後4時に鳴ります

期間	チャイムの時刻
11月～令和2年1月	正午と午後4時

☎緊急対策課

麻薬・覚醒剤乱用防止運動 街頭啓発キャンペーン

麻薬、覚醒剤、大麻、危険ドラッグなどの薬物乱用を防止するためのリーフレットや啓発グッズを配布

☎11月2日(土)午後1時30分～3時

☎相模大野駅北口周辺

☎地域保健課

いじめ防止フォーラム 「お互いを認め合う より良い関係づくりに向けて」

学校でのいじめ防止に向けて、市立小・中学生の発表と、グループでの討議

☎11月2日(土)午後1時～4時30分

☎サン・エールさがみはら

☎250人(先着順)

※手話通訳あり。希望者は直接会場へ

☎学校教育課

さがみはら子どもの 権利の日のつどい

講演会や子ども食堂・ダンボール工作体験などを開催

☎11月4日(木)午後1時～4時

☎ユニコムプラザさがみはら

※希望者は直接会場へ

◆さがみみ(さがみはら子どもの権利相談室)

つらいときや困ったとき、一人で悩まず気軽に相談してください。

相談方法 電話・面談(予約制)

子ども専用 ☎0120-786-108

大人 ☎042-786-1894

☎月～金曜日午後1時～8時、土曜日午前10時～午後5時

※祝日等、年末年始を除く

☎青少年学習センター

☎市内在住か在勤・在学の17歳以下

※18歳以上でも、高校生までの、学校や施設に在籍している人は対象です。

☎こども・若者支援課

下水道排水設備工事責任技術者 試験・更新講習

試験 ☎令和2年2月6日(木)午後1時30分～3時30分

☎川崎市教育文化会館(川崎市川崎区富士見)

☎費5,200円

☎11月29日(消印有効)までに、下水道料金課、津久井下水道事務所にある申込書を郵送で県下水道協会へ

更新講習 対象者には10月中旬に、県下水道協会から案内・申込書などを郵送

☎下水道料金課

行政書士 街頭無料相談会

相続や遺言、契約などに関する書類の作成などについて

☎10月19日(土)午前9時30分～午後2時30分

☎橋本駅自由通路

※希望者は直接会場へ

☎県行政書士会相模原支部(☎046-240-1046)

街頭労働相談会

解雇、賃金不払いや労働保険・社会保険などの労働相談

※職業紹介はありません。

☎10月29日(火)午前11時～午後5時

☎淵野辺駅自由通路

※希望者は直接会場へ

☎かながわ労働センター県央支所(☎046-296-7311)

建築士による自宅の 無料耐震相談会

☎11月14日(木)午後1時30分～4時30分

☎市役所会議室棟

☎6組(申込順)

☎11月8日までに、電話で建築・住まい政策課(☎042-769-8252)へ

令和2年3月にさがみはら ネットワークシステムが新しくなります

公共施設予約システムの操作方法などが変わります。セキュリティ強化を図ったことにより、一部の携帯電話からは利用できなくなります。

※詳しくは、市ホームページなどでお知らせします。

☎情報政策課



募集

古本市への図書寄付

11月24日(日)に開催する「古本市in図書館ひろば」へ、汚れや破損のない図書の寄付をお願いします。

※漫画、雑誌、百科事典は不可。本の寄付者は古本市に優先的に入場できます。

☎11月12日～23日午前9時30分～午後8時(土・日、祝日等は午後6時まで)に、寄付する本を持って直接市立図書館(中央区鹿沼台)へ

休館日 11月14日・18日

☎図書館と市民をつなぐ会・相模原の山本さん(☎090-4947-7147)



イベント

さがみ糖尿病週間 行事

糖尿病に関する講演のほか、教室・展示や体験コーナーなど

☎11月17日(日)午後1時～4時

☎ユニコムプラザさがみはら

内容	時間
①血糖・ヘモグロビンA1c測定	午後1時～2時30分
②講演 糖尿病と心臓病	午後2時30分～4時

☎①50人②120人(先着順)

※希望者は直接会場へ

☎北里大学病院(☎042-778-8111)

さがみはら動物愛護キャンペーン

講演や相談会、写真コンテスト作品の展示・人気投票、缶バッジ作りなど

☎10月26日(土)午前11時～午後3時

☎アリオ橋本1階アクアガーデン(緑区大山町)

※施設内ペット同伴不可

※希望者は直接会場へ

※ペットの写真を持参すれば、ペットの缶バッジが作成可

☎生活衛生課

事業団創立25周年記念松が丘園祭 ～銀河の森フェスタ～

よさこい披露や和太鼓、生活支援ロボット体験、模擬店など

☎10月26日(土)午前10時～午後3時

☎障害者支援センター松が丘園

※ボランティア募集中。詳しくはお問い合わせください。

☎市社会福祉事業団(☎042-750-1905)

おもちゃもったいないセンター & おもちゃの病院

使わなくなったおもちゃと会場にあるおもちゃの交換や、壊れたおもちゃの修理

☎10月27日(日)午前10時～午後3時

☎環境情報センター

※希望者は、おもちゃを持って直接会場へ

☎同センター(☎042-769-9248)

秋の落語会

茅葺き屋根の下で人情味あふれる笑いを楽しむ

☎10月27日(日)午前10時30分～正午

☎古民家園(相模川自然の村公園内)

☎50人(先着順)

※希望者は直接会場へ

☎文化財保護課

ラジオ体操・みんなの体操講習会 ～今日から変わる あなたのラジオ体操～

テレビやラジオでおなじみの長野信一さんによる体操方法の指導

☎11月8日(金)午前10時～正午

☎社のホールはしもと

☎市内在住か通勤・在学の人

☎60人(申込順)

☎11月4日までに、電話で市コールセンター(☎042-770-7777)へ

九都県市エコドライブ講習会

環境に優しく、安全な運転方法を学ぶ講義と講習や水素で走る車などの同乗体験

日にち	会場
①11月11日(月)	都南自動車教習所(座間市緑ヶ丘)
②11月26日(火)	東久留米自動車教習所(東久留米市本町)

☎午後1時～5時

☎神奈川県、東京都のいずれかに在住・通勤・在学か、日本自動車連盟(JAF)会員で普通自動車運転免許がある運転歴1年以上の人(失効・免許停止の人を除く)

☎各21人(抽選)

☎費各1,028円

☎①10月28日②11月12日までに、電話か、市ホームページに掲載の申込書をファクスかEメールでJAF東京支部(☎03-6833-9130)へ

※埼玉・千葉県での開催もあり。詳しくは市ホームページをご覧ください。

●電話番号の記載がない記事の問い合わせは 市役所 ☎042-754-1111(代)

情報あらかると

ハンギングバスケット教室

季節の花を使ったハンギングバスケット作り

時 11月3日(祝)午前10時~正午

会 相模大野中央公園

対 中学生以上=16人(申込順)

費 3,000円

申 直接か電話、ファクスに8面上の必要事項を書いて、相模原麻溝公園(☎042-777-3451 FAX042-777-0378)へ

しろやま得の市

食品や農産物、手作り工芸品などの販売

時 11月3日(祝)午前10時~午後1時30分(雨天時は4日(休)に順延)

会 城山総合事務所前道路

※当日、道路は歩行者天国になります。

会 城山商工会(☎042-782-3338)

市民平和のつどい

平和ポスターコンテスト表彰式や、元プロ陸上選手の為末 大さんによる「スポーツを通して平和を考える」講演会

時 11月24日(日)午後1時30分~4時

会 産業会館

定 200人(申込順)

申 11月15日までに、市コールセンター(☎042-770-7777)へ

市民合同演奏会

公募で結成された合唱団と市民交響楽団が共演

曲目 モーツァルト作曲『レクイエム』ほか

時 12月15日(日)午後2時~4時

会 相模女子大学グリーンホール(市文化会館)

費 指定席2,500円、自由席2,000円、学生券500円(当日、会場での販売のみ。中学生以上は要証明書)

申 電話でチケットMove(☎042-742-9999)へ

※チケットムーヴ.netホームページからも購入できます。

会 同実行委員会の稲垣さん(☎090-8433-4044)

講演・講座

市民健康教育公開講座

肝臓について知ろう ~沈黙の臓器「肝臓」とは?~

時 10月23日(水)午後6時~8時

会 社のホールはしもと

講 船津健太郎さん(相模原協同病院 診療統括部長兼外科部長)ほか

定 500人(先着順)

※希望者は直接会場へ
会 同病院(☎042-772-4291)

KITASATO移植市民セミナー

慢性腎臓病の人の食事や治療のポイント、腎移植を受けた人の生活などについて

時 11月3日(祝)午前10時~午後2時30分

会 ユニコムプラザさがみはら

講 阿部哲也さん(北里大学医学部腎臓内科学医師)ほか

定 180人(申込順)

申 10月25日(必着)までに、各まちづくりセンター(橋本・本庁地域・大野南を除く)・公民館などにある申込書を郵送かファクスで、同セミナー事務局(ピーシーオーワークス内 FAX03-3291-3635)へ

会 北里大学病院(☎042-778-8111)

さがみはら商人思草塾「日本一志願者を集める近畿大学の広報戦略」

斬新で積極的な広報戦略について

時 11月7日(木)午後1時~3時

会 市民会館

講 加藤公代さん(近畿大学広報室室長)

対 経営者、商店・企業の後継者など

定 80人(抽選)

申 10月25日までに、相模原商工会議所ホームページから申し込んでください。

会 同商工会議所(☎042-753-8136)

子育て講座 親にも子にも個性 ~みんなちがってみんないい~

エニアグラムを用いた講座と手遊び

時 11月5日(火)午前10時~11時30分

会 ウェルネスさがみはら

対 市内在住の6カ月~1歳6カ月未満の子どもとその保護者

定 10組(申込順)

申 10月29日までに、電話で健康増進課(☎042-769-8274)へ



バンビのぼれぼれ広場講座 えほんかふえ

読み聞かせや手遊び、お薦め絵本の紹介

時 11月7日(木)午後1時~2時

会 バンビのぼれぼれ広場(中央区鹿沼台)

対 未就園児とその保護者

定 10組(申込順)

申 直接か電話(月~金曜日(祝日等を除く)午前10時~午後3時)、Eメールに氏名(ふりがな)、子どもの年齢、電話番号を書いて、同広場(☎042-776-2286

FAXfamisapobambino@gmail.com)へ

高齢者筋力向上トレーニング 南会場(全24回)

運動機能の維持・向上を目的とした体操や各種トレーニング

時 12月19日~令和2年3月23日の毎週月・木曜日(12月30日、1月2日・13日、2月24日を除く)午前10時~正午

会 コナミスポーツクラブ相模大野(南区南台)

対 市内在住の65歳以上で、病気・けが・加齢に伴う衰えなどで身体機能が低下し、面接で改善に向けた支援が必要と判断された人

定 10人(選考)

申 10月21日までに、電話で住んでいる地区の高齢者支援センター(申込先が分からない場合は市コールセンター(☎042-770-7777))へ

子育て講座

~より良い親子コミュニケーションをめざして~

子どもの心に寄り添うためのより良いコミュニケーション方法を楽しむ学ぶ

時 11月7日(木)・12日(火)午前10時~正午

会 富士見こどもセンター

対 子育て家庭の保護者、子育て支援・子どもの養育に関心のある人=各20人(申込順)

申 電話かEメールで、さがみはらカウンセリング研究会(みらい子育てネットさがみはら連絡協議会 ☎042-770-2215 FAXoya-ko.support@jcom.home.ne.jp)へ

市民公開講座

「知って納得! 成年後見制度」

①講演会 ②無料相談会

時 11月9日(土)①午後1時30分~3時

②午後3時~4時

会 南保健福祉センター

講 佐藤吉寿さん(税理士)

対 市内在住の人

定 100人(申込順)

申 11月8日までに、直接か電話でさがみはら成年後見・あんしんセンター(☎042-756-5034)へ

消費生活基本計画策定シンポジウム

日々の暮らしで世界が変わる

~消費社会を考える~

時 11月20日(水)午後7時~9時

会 社のホールはしもと

講 普川 玲さん(スターバックス コーヒー ジャパン チームマネージャー)

定 150人(申込順)

申 11月17日までに、電話で市コールセンター(☎042-770-7777)へ

就労を支援

①家族セミナー「ひきこもる若者のご家族へ」

日にち	内容
11月2日(土)	どんな支援機関があるの?
11月9日(土)	ひきこもり支援ステーションの説明など

時 午前9時30分~11時30分

定 各70人(申込順)

②人はもっと優しくして社会はもっと面白い サポステ説明会 & 出張簡易相談会 in 緑区

時 10月24日(木)午後2時~4時

定 20人(申込順)

共 通

会 ソレイユさがみ

対 就労に困難を抱えている①若者の家族②若者とその家族

申 直接か電話で、さがみはら若者サポートステーション(☎042-703-3861)へ

虹色の子供たちと歩む

~個性に寄り添う支援をめざして~

時 10月26日(土)午後1時~4時

会 おださがプラザ

講 星山麻木さん(明星大学教育学部教授)

定 200人(申込順)

費 500円(市自閉症児・者親の会(相模原やまびこ会)会員は無料)

申 電話か、Eメールに氏名(ふりがな)、電話番号、「虹色の子供たちと歩む」と書いて、同会の石崎さん(☎090-2468-1331 FAXletsgo@sagamiyamabiko.jp.org)へ

子育て広場 緑のおうち講座

服の上からタッチング♪

触れ合いや手遊びを通して、親子でスキンシップ

時 11月12日(火)午前10時30分~11時30分

会 子育て広場 緑のおうち(緑区橋本台)

対 3歳以下の乳幼児とその保護者

定 10組(申込順)

申 電話(月~金曜日(祝日等を除く)午前10時~午後3時)で、同広場(☎042-703-5136)へ

発達障害支援センター子育て講座

「思春期の親子関係」

時 11月15日(金)午前10時~11時30分

会 陽光園

対 市内在住で、発達障害やその疑いがある子どもの保護者かその家族

定 15人(申込順)

申 11月8日までに、直接か電話で市発達障害支援センター(☎042-756-8411)へ

読者のひろば

(敬称略)

催し

費用の記載がない場合は無料です。

●あなたの力になれます「脊髄損傷者相談会」 10月20日(日)午後1時~3時、けやき体育館。定員5人(先着順) 会 赤城(☎042-852-3525)

●ファミリーコンサート 曲目は「この街で」など 10月25日(金)午後1時~4時、あじさい会館。定員400人(先着順) 会 手塚(☎090-3093-4047)

●MOA美術館相模原市児童作品展 11月2日(土)午前10時~午後6時、あじさい会館 会 竹内(☎090-2451-3418)

●防衛装備庁陸上装備研究所一般公開 研究・開発している車両の試作品や陸上装備などの展示・体験 10月26日(土)午前10時~午後3時、防衛装備庁陸上装備研究所(中央区淵野辺) 会 同所(☎042-752-2941)

●秋の草芸展 山野草の販売 11月8日(金)正午~午後4時・9日(土)午前9時~午後4時、あじさい会館 会 渡辺(☎042-755-6436)へ

●和泉短期大学学園祭「いずみ祭」 10月26日(土)・27日(日)午前10時~午後3時(27日は午後2時まで)、和泉短期大学(中央区青葉) 会 同大学(☎042-754-1133)

●すこやかフェスティバル 福祉バザー 10月27日(日)午前10時~午後2時、認定こども園すこやか(中央区横山) 会 同園(☎042-752-8184)

●私たちのフェスティバル青春にプレーバック!~聴いて 観て 歌って~ ピアノによるミニコンサートやマジックなど 11月25日(月)午後1時30分~3時30分、相模女子大学グリーンホール(市文化会館)多目的室。定員150人(申込順)、費用800円 会 遠藤(☎042-743-3641)へ

仲間

会費など詳しくは個別にお問い合わせください。

●硬式テニス 月4~5回土・日曜日、祝日午前8時30分、相模湖林間テニス場ほか。対象は経験者 会 柴田(☎090-7178-5170)

●社交ダンス 毎週火曜日午後7時、弥栄中学校体育館。対象は経験者 会 菊池(☎090-1694-5194)

●社交ダンス 毎週金曜日午後1時、けや

き体育館ほか。見学・体験可 会 矢吹(☎042-772-7625)

●女声合唱 月3回金曜日午後1時、大野南公民館ほか。見学可 会 中村(☎042-714-4758)

●絵手紙 毎月第3金曜日午後1時30分、橋本公民館。体験可 会 三田(☎070-5089-5247)

●スポーツ吹矢 月3回日曜日午前9時、県立神奈川総合産業高校多目的室。見学・体験可 会 丸岡(☎042-744-4211)

市の手続き、イベントや施設のお問い合わせに...



相模原市コールセンター

☎042-770-7777 FAX 042-770-7766

午前8時~午後9時 年中無休 ※おかけ間違いにご注意ください。



ぞっこん! 相模原

市の魅力をテレビで発信!





施設の催し



はがき・ファクス・Eメール
などで申し込むとき

必要事項 ①希望する催し名 ②住所
③氏名(ふりがな) ④年齢 ⑤電話番号 を記入



会場・お問い合わせは原則各施設です。休所日は各施設のホームページをご覧ください

新磯ふれあいセンター

〒252-0326 南区新戸2268-1 ☎046-255-1311

- ①いきいき美容教室
化粧品会社の美容スタッフが教える、顔や手のお手入れ・化粧方法など
時10月24日(木)午前10時～正午
 - ②ヒモ一本で体を整える「ヒモトレ」(全4回)
時11月11日～12月2日の毎週月曜日 午後1時30分～3時
- 対①50歳以上=30人②60歳以上=25人(申込順)
費①1,000円②1,800円
申直接か電話、ファクスに10面上の必要事項を書いて、同センター(☎046-255-1361)へ

ふれあい寄席

さがみはら若手落語家選手権優勝者の桂 竹千代さんが出演
時11月15日(金)午後2時～3時30分
定70人(先着順) ※希望者は直接会場へ

尾崎号堂記念館

〒252-0158 緑区又野691 ☎042-784-0660

- ミニ企画展「尾崎行雄(号堂)と歴代天皇」
尾崎号堂と明治・大正・昭和天皇とのエピソードなどを紹介
時10月26日(土)～12月8日(日)午前9時～午後4時30分
※月曜日(11月4日を除く)、11月5日(火)は休館
ギャラリートーク 10月26日(土)、12月1日(日)午前10時30分～11時30分

文化財探訪「尾崎行雄(号堂)と歴代天皇」
同館周辺の見学やミニ企画展の解説。同日開催のギャラリートークにも参加
時10月26日(土)午前10時～正午
定30人(先着順)
※希望者は直接会場へ
問文化財保護課(☎042-769-8371)

さがみはら国際交流ラウンジ

〒252-0233 中央区鹿沼台1-9-15 ☎FAX042-750-4150

- 外国語入門講座(中国語)〈全4回〉
時10月26日、11月2日・23日・30日の土曜日 午前10時～正午
定20人(申込順) 費300円
申10月25日までに、直接か電話、ファクスに住所、氏名(ふりがな)、電話番号、「外国語入門講座」と書いて、同ラウンジへ

ソレイユさがみ

〒252-0143 緑区橋本6-2-1 ☎042-775-1775

- ①子育ておしゃべりサロン
自分らしい子育てを見つける場
時11月18日(月)午前10時30分～正午
対1歳未満の初めての子とその保護者
- ②地域活動入門講座 シニアライフをより有意義に過ごしましょう！～健康マージャン～
時11月20日(水)午後2時～4時30分
対市内在住の50歳以上
- ③自分の強みを見直し、能力発揮！(全2回)
パーソナルカラーと骨格診断で自分らしい表現、めげない自分を作るためのエゴ・レジリエンス(自己調整力)を体験
時11月17日(日)、12月1日(日)午前10時～正午
対女性
- ④ありのままの自分で生きる～LGBTsを知ろう～
小説家・歌川たいじさんによる逆境力(折れない心)を考える講演と参加者との交流
時11月21日(木)午後7時～9時
会ユニコムプラザさがみはら
- ⑤#DV防止イベント 幸せな恋愛をしている人の習慣
自分らしく生きることが出来る恋愛関係についての講演会とワークショップ
時11月22日(金)午後3時～4時40分
会桜美林大学(町田市常磐町)
- ⑥仕事を辞めなくても大丈夫！介護と仕事を上手に両立させるには(全2回)
認知症の理解と介護、両立のコツなど
時11月23日(祝)、12月5日(木)午前10時～正午
対求職・就業中で、介護をしているか介護に備えたい人
費300円

定①10組②40人③⑥各20人④100人⑤50人(申込順)
※③⑥未就学児(2歳以上)の保育あり(要予約)
申①③～⑥直接か電話、ファクスに10面上の必要事項と、①は子どもの月齢③⑥は保育希望の有無(保育希望者は子どもの氏名・年齢)を書いて、同所(☎042-775-1776)へ。②11月17日までに、電話で市コールセンター(☎042-770-7777)へ

親子ふれあい広場

保育の専門家が楽しい遊びを提案
時11月12日(火)・26日(火)午前10時30分～11時30分
対未就学児とその保護者
※希望者は直接会場へ

ソレイユゆめひろば プチマルシェ

女性作家による手作り品の販売
時11月12日(火)午前10時～午後3時
※希望者は直接会場へ

相模大野図書館

〒252-0303 南区相模大野4-4-1 ☎042-749-2244

秋の読書週間イベント

展示やおはなし会など、本にもっと親しめるイベントを各種開催
時10月27日(日)～11月9日(土)
※10月28日(月)、11月5日(火)は休館

期間中開催の展示・催し名	内容など
子ども向け あんな本こんな本大集合!!	布えほんや点字絵本、児童書の大活字本などを展示 対幼児～小学生
きて！みて！やってみて！読書体験	拡大読書器など読書補助具の展示と体験
おはなし会	時11月4日(木)午後3時～3時30分 対幼児～小学生とその保護者=50人(先着順)

※希望者は直接会場へ

市立図書館

〒252-0233 中央区鹿沼台2-13-1 ☎042-754-3604

大人のためのおはなし会

でいらぼっちの会が『誰が鐘をならしたか』などの物語を語る
時11月17日(日)午前10時30分～正午、午後1時30分～3時
対中学生以上=各50人(申込順)
申10月16日から、直接か電話で同館へ

旧石器ハテナ館

〒252-0245 中央区田名塩田3-23-11 ☎042-777-6371

秋の文化財探訪 無量光寺と周辺の旧跡を巡る

時11月9日(土)午前9時～午後0時30分(小雨決行)
集合場所 原当麻駅西口
対小学生以上=30人(申込順)
※小学生は保護者同伴
申直接か電話で同館へ

ユニコムプラザさがみはら

〒252-0303 南区相模大野3-3-2-301 ☎042-701-4370

オーサーズカフェ「女子大生と街の番組作りませんか？」

相模女子大学が取り組んでいる地域協働活動への映像の活用法
時10月26日(土)午後2時～3時
※希望者は直接会場へ

オーサーズカフェ「青山学院大学コミュニケーション人間科学部は何をめざすか？」

同大学の特色でもある国際性に関わる教育内容などについて
時11月9日(土)午後2時～3時
※希望者は直接会場へ

市立博物館

〒252-0221 中央区高根3-1-15 ☎042-750-8030

①北条早雲没後500年連続講演会 「小田原時代の北条早雲～見直されるその実像と小田原城～」

時11月10日(日)午後2時～4時
講 誼 訪 問 順 さん(小田原城天守閣館長)

②さがプロ2020 五大陸考古学講座 「アンデス文明の深層を掘る～神殿、壁画、人々の住処～」

時11月17日(日)午後2時～4時
講 芝田幸一郎さん(法政大学経済学部准教授)

定各200人(申込順)
申10月17日～11月①9日②16日に、電話で市コールセンター(☎042-770-7777)へ

相模川ふれあい科学館 アクアリウムさがみはら

〒252-0246 中央区水郷田名1-5-1 ☎042-762-2110

絶滅危惧種カワラノギクの観察と相模川ふれあい科学館見学ツアー

時11月16日(土)午前10時～午後3時
集合・解散場所 市民会館
対小学生以上
定20人(抽選)
※小学生は保護者同伴
申10月29日(必着)までに、直接かはがき、ファクス、Eメールに10面上の必要事項とEメールアドレスを書いて、相模原の環境をよくする会事務局(環境政策課内 〒252-5277 中央区中央2-11-15 ☎042-754-1064 ✉kankyouseisaku@city.sagamihara.kanagawa.jp ☎042-769-8240)へ

北総合体育館

〒252-0134 緑区下九沢2368-1 ☎042-763-7711

トレイルウォーキング

時11月12日(火)午後1時～2時30分
会相模原北公園(雨天時は北総合体育館)
対15歳以上(中学生を除く)
定15人(抽選)
費1,000円
申10月31日(必着)までに、往復はがき(1人1枚)に10面上の必要事項を書いて、同館へ

相模原麻溝公園

〒252-0328 南区麻溝台2317-1 ☎042-777-3451

- ①寄せ植え教室
季節の花を使った寄せ植えの作り方、管理方法について
時10月27日(日)午前10時～正午
費2,000円
- ②樹木の探偵団と秋の公園樹木めぐり
園内の樹木を観察しながら解説を聞く
時10月27日(日)午前10時～正午(雨天中止)
対中学生以上
費300円

- ③障害のある児童・生徒のためのポニー乗馬
乗馬や世話をし、心身をリフレッシュ
時11月9日(土)・16日(土)・23日(祝)午前10時～11時30分、午後3時30分～5時
対市内在住で障害のある4歳～中学生 ※保護者同伴。参加は1人1回

定①②各20人(申込順)③各6人(抽選)
申①②直接か電話、ファクスに10面上の必要事項を書いて、同公園(☎042-777-0378)へ。③10月26日～29日に、直接かファクス、Eメールに10面上の必要事項とファクス番号、希望日時を書いて、同公園ふれあい動物広場(☎042-778-3900 ☐sagamihara@harmonycenter.or.jp)へ

- 市菊花競技会
盆養・切り花など、相模原親菊会会員が栽培した菊花約250点の展示や菊づくりに関する園芸相談など
時10月27日(日)～11月15日(金)午前9時～午後4時
☎商業観光課(☎042-769-8236)
- オータムフェア
園芸相談やクラフト体験、クリスマスローズの苗の無料配布、花苗や木工品の販売など
時10月27日(日)午前9時～午後3時
苗の無料配布 午前9時30分から ※なくなり次第終了

吉野宿ふじや

〒252-0183 緑区吉野214 ☎042-687-5022

- 吉野宿ふじや企画展「児童文学者 丘 修三」展
藤野在住の児童文学者、丘 修三さんの絵画などを展示
時10月19日(土)～12月1日(日)午前10時～午後4時
※月曜日(11月4日を除く)、11月5日(火)は休館
☎市立博物館(☎042-750-8030)
- 関連イベント 作品朗読とお話
時10月20日(日)、11月17日(日)・24日(日)午後1時30分～3時30分
定各30人(先着順)
※希望者は直接会場へ

サン・エールさがみはら

〒252-0131 緑区西橋本5-4-20 ☎042-775-5665

- ①ヨガ教室
時11月13日(水)午後6時30分～7時30分
対市内在住か在勤の18歳以上(学生を除く)=20人(抽選)
費1,200円
- ②土曜コンサート「夢にむかって!小さなヴァイオリニストの音楽会」
小学生バイオリニストも所属する「Emerald」がクラシックを演奏
時11月16日(土)午後3時30分～5時
定220人(先着順)

- ③働く女性のライフステージと健康セミナー
～ずっと元気でいきいきと!仕事と生活の充実は健康から～
女性ホルモンの変化と健康課題、女性特有の症状や病気の基礎知識、働く女性をサポートする職場の制度や法律など
時11月16日(土)午前10時～正午
対就業中の女性(おおむね20歳～59歳)=40人(抽選)

申①10月25日③11月10日(必着)までに、はがきかファクス、Eメールに10面上の必要事項を書いて、同所(☎042-775-5515 ☐sun-yell@ajsaimetsu.or.jp)へ ※同所ホームページからも申し込みます。
※②は直接会場へ

相模原ギオンスタジアム

〒252-0335 南区下溝4169 ☎042-777-6088

教室名など	日にち	時間	対象	定員(申込順)	費用
①簡単楽しくフィットネス(全6回)	11月8日～12月20日の毎週金曜日(11月22日を除く)	午前10時～11時30分	18歳以上(高校生を除く)	20人	4,800円
②スラックライン	11月13日(水)	午後7時15分～8時45分	どなたでも(小学生以下は保護者同伴)	各30人	1,000円
③プリザーブドフラワー～クリスマスアレンジ～ 申込期限11月14日	11月21日(木)・28日(木)	午後1時～2時30分	18歳以上(高校生を除く)		各2,500円(材料費含む)

申電話か、ファクス、Eメールに10面上の必要事項、③は希望日を書いて、同所(☎042-777-0161 ☐asamizo-stadium@dream.jp)へ

さがみはらグリーンプール

〒252-0242 中央区横山5-11-1 ☎042-758-3151

教室名	日にち	時間	対象・定員	費用
①水球(全3回)	11月2日(土)・9日(土)・16日(土)	午後1時30分～2時30分	小・中学生=20人(申込順)	3,060円
②冬季幼児水泳(全10回)	11月12日～2年1月21日の毎週火曜日(12月31日を除く)	午後4時～4時50分	3歳～6歳の未就学児=各35人(抽選)	各7,100円
	11月13日～2年1月22日の毎週水曜日(1月1日を除く)			
	11月14日～2年1月23日の毎週木曜日(1月2日を除く)			
③冬季小学生水泳(全10回)	11月12日～2年1月21日の毎週火曜日(12月31日を除く)	午後5時30分～6時30分	小学生(初心者～バタフライ)=各60人(抽選)	各6,120円
	11月13日～2年1月22日の毎週水曜日(1月1日を除く)			
	11月14日～2年1月23日の毎週木曜日(1月2日を除く)			
④冬季幼児体育(全12回) ⑤冬季小学生体育(全12回)	11月24日～2年2月23日の毎週日曜日(12月29日、1月5日を除く)	④午後1時～1時50分 ⑤午後2時10分～3時	④年中・年長 ⑤小学生=各10人(抽選)	各6,120円
	11月29日～2年2月28日の毎週金曜日(12月27日、1月3日を除く)			
	11月30日～2年2月29日の毎週土曜日(12月28日、1月4日を除く)			

申①直接か電話で同プールへ。②③10月23日④⑤10月31日(必着)までに、往復はがき(1教室1人1枚。きょうだいの連名可)に10面上の必要事項と小学生は学年、希望日を書いて、同プールへ。

市体育協会からのお知らせ

〒252-0236 中央区富士見6-6-23 けやき会館内
☎042-751-5552 ☎042-751-5545 ☐taiky@jade.dti.ne.jp

小学生陸上教室(全17回)

時11月2日～令和2年3月7日の毎週土曜日(12月28日、1月4日を除く)午前9時15分～11時15分(12月7日・14日、令和2年1月11日・3月7日は午後1時15分～3時15分)
☎相模原ギオンフィールドほか
対小学校3～6年生=150人(先着順)
費7,000円(チームシャツを持っている人は5,500円)
※希望者は11月2日午前9時までに、運動ができる服装で、直接会場へ。詳しくは市陸上競技協会ホームページをご覧ください。

①中級ダンス技術講習会

時11月23日(祝)午前9時30分～正午
対市内在住か在勤・在学の人=120人(先着順)
講和智健郎さん、和智喜理子さん(元全日本チャンピオン)

②ダンスの集い

時11月23日(祝)午後1時～4時
定150人(先着順)
☎市体育館(市役所前)
費①1,000円(事前申し込み700円)②500円
※希望者は直接会場へ
※事前申し込みは11月15日までに、電話で市ダンススポーツ連盟の五十川さん(☎090-1650-2173)へ

市民バスケットボール選手権大会(一般・マスターズ)

時11月24日(日)～12月15日(日)午前9時
☎相模原ギオンアリーナ(総合体育館)ほか
対市内在住か在勤・在学の人、市バスケットボール協会員
申11月3日までに、市体育協会にある申込用紙(同協会ホームページにも掲載)を同協会へ

令和2年度ねんりんピック岐阜大会選手選考会(ゲートボール)

時12月12日(木)〈予備日12月13日(金)〉午前9時～正午
☎相模原麻溝公園スポーツ広場
対市内在住で、令和3年4月1日時点で60歳以上
費3,000円(1チーム)
申11月15日(必着)までに、はがきに10面上の必要事項と生年月日、性別、チーム名を書いて、同協会へ

親子ラグビー教室

時11月10日(日)・23日(祝)午前9時～正午
☎相模原ギオンスポーツスクエア
対市内か近隣市に在住の3歳～中学生とその保護者(保護者が市内か近隣市に在勤でも可)
※希望者は運動ができる服装で直接会場へ
※詳しくは、市ラグビーフットボール協会ホームページをご覧ください。

相模原ロードレース大会

時12月8日(日)
受付時間 午前8時30分～9時
☎相模原ギオンスタジアムとその周辺道路

種別	距離	基準タイム	定員(申込順)
男子	高校生	10Km	40分
	29歳以下		
女子	30歳以上	5Km	20分
	40歳以上		
女子	中学生	3Km	13分
	高校生・一般		

費各500円(保険料含む)
申市体育協会にある申込用紙(同協会ホームページにも掲載)と、安全ピン(8本)を持って直接受付へ。団体の申し込みは、11月22日(必着)までに、申込用紙を直接か郵送、ファクス、Eメールで同協会へ
※当日会場にも申込用紙あり
※詳しくは市体育協会にある募集要項か、同協会ホームページをご覧ください。



2019年 令和元年

広報 さがみはら

10/15

No.0115

毎月15日発行



みどり



緑区イメージキャラクター「ミウル」

区版

<http://www.city.sagamihara.kanagawa.jp/midoriku/>

区の人口・世帯

人口 170,854人 (84減)

男 85,994人 / 女 84,860人

世帯数 74,051 世帯 (59増)

令和元年9月1日現在 ()は前月との増減

発行/相模原市 編集/緑区役所区政策課
〒252-5177 相模原市緑区西橋本5-3-21
緑区合同庁舎内

☎042-775-8802

ヒルクライム

～紅葉の山頂を目指して～



城山湖に至る公道で行われる自転車競技タイムトライアル大会。山の斜面を駆け上る選手たちが限界に挑戦する勇姿、約5分のレース中に繰り広げられる選手同士の駆け引きは、手に汗握る大迫力です。

この秋、紅葉の中で行われるヒルクライムを観戦してみませんか。

城山湖ヒルクライムアタック めたつご山ステージ

時 11月10日(日) 午前8時45分～午後3時 (レース時間 午前9時15分～午後1時ごろ)

会 城山湖特設コース (緑区川尻)

※大会開催中 (午前7時からレース終了まで)、コース内は交通規制が行われます。公共交通機関をご利用いただくか、車で来場される人は、小松交差点方面からお越しください。

撮影:小池久男さん

お散歩気分♪ 気軽に応援

コース内には、景勝地が数多くあります。大会に参加している選手を応援するとともに、地域の自然や里山の景色を楽しんでみませんか。

山頂付近の城山湖散策路周辺では、11月中旬ごろから紅葉が見頃を迎えます。この機会にぜひご覧ください。



ひょうきんぼら 評議原の紅葉

撮って歩いて♪ 写真で参加

大会の写真や城山湖周辺の風景写真の撮影にご協力いただける人は、ぜひ城山観光協会に撮った写真をご提供ください。

写真を通して、大会を盛り上げるとともに、地域の観光振興のために使わせていただきます。



特設コース

全長2,000m、平均勾配4.5%、最大勾配10%の公道を全面使用した特設コース。

今年は道の両側に歩行者用通路を設置しました。白熱したレースを間近で観戦することができます。

城山湖天空の里駐車場

駐車時間 午前9時～午後4時

コースからの絶景



問 城山湖ヒルクライム実行委員会 (城山観光協会内) ☎042-783-8065

紅葉の中を歩いて清掃しませんか?

丹沢大山国定公園周辺の美しい自然を守るため、約7.5kmの林道を歩きながら清掃し、ごみを持ち帰るよう呼び掛けを行います。

また、ゴール地点の鳥居原湖畔庭園では、「みやがせフェスタ秋」が開催されます。美化運動と秋のイベントを一緒に満喫しましょう。

問 丹沢大山クリーンピア21相模原会場事務局 (津久井地域環境課内) ☎042-780-1404

丹沢大山クリーンキャンペーン開催!

時 11月2日(日) 午前8時30分～正午

会 緑区鳥屋地区

集合場所 津久井馬術場 (鳥屋 2253) ※無料駐車場あり

交通 「鳥居原ふれあいの館」バス停下車 徒歩約15分



緑区のイベントや話題を発信中!

緑区特設サイト HP

すもうよ緑区 検索



LINE「ミウル」

ID: @miuru



Twitterアカウント「ミウル」

@miuru_midori



Facebookページ「ミウル」

@miuru.midori



2019年 令和元年

広報 さがみはら

10/15

No.0115

毎月15日発行

ちゅうおう 区版

<http://www.city.sagamihara.kanagawa.jp/chuoku/>

区の人口・世帯

人口 271,942 人 (50減)
男 136,610人 / 女 135,332人

世帯数 122,562 世帯 (44増)

令和元年9月1日現在 ()は前月との増減

発行 / 相模原市 編集 / 中央区役所区政策課
〒252-5277 相模原市中央区中央2-11-15
市役所本庁舎内

☎042-769-9802

子どもの「やってみたい!」をカタチに!! 銀河の森プレイパーク

「冒険遊び場 銀河の森プレイパーク」は、木登りやロープ遊び、穴掘りなど、子どもたちの「やってみたい」ことができる遊び場です。「自分の責任で自由に遊ぶ」を合言葉に、禁止事項は極力少なくなっています。自然の中で、子どもも大人も思い切り遊びませんか。

場所 キャンプ淵野辺留保地
自然樹林地区(中央区弥栄)

開園日 原則毎週日・月・水曜日
午前10時～午後5時

※天候や近隣でのイベント開催などにより休園する場合があります。



詳しくはホームページをご覧ください。

パパ、ママも
ちっちゃい子も
楽しい!

水鉄砲はっしゃ〜

ぶらんこ楽しい〜

自由に
遊ぼう!

ターザンロープ最高!

竹とんぼ
おじいさんと
呼ばれています

何が分かるかな?

利用者の声



伊藤恵子さん

育児サークルで毎週団体利用しています。でこぼこ地面はだしで走り、どろんこになって、子どもたちが自由に遊んでいます。親も子どもも、みんなで楽しく活動しています。

たき火で料理を作ったり、竹とんぼを作ったりしています。かわいい子どもたちに元気をもらっています。



地域ボランティアの松本さん

子どもの力を信じて見守る
プレイリーダー 高子未乃梨さん



「自由に遊ぶ」というとけがなどを心配する人もいるかもしれませんが。でも子どもたちは、自ら考えて遊ぶこと、失敗も経験することで、主体性や責任感、仲間とのコミュニケーションを自然に学んで成長しています。私たちプレイリーダーは、安全に配慮しながら子どもが自由に遊べる場をつくっています。

問 こども・若者支援課 ☎042-769-8289

中央区みらい協働プロジェクトからのお知らせ

みんなで楽しく健康に

地域活動デビューの
きっかけづくり

① さくら体操講習会

中央区の歌に合わせ、桜や宇宙など中央区の魅力を動作で表現した、中央区オリジナル体操を体験してみませんか。

時 11月3日(祝) 午前9時30分～11時15分

会 市体育館(市役所前)



② スタッフ募集「中央区ぶらさんぽ」運営ボランティア

地域の歴史や文化にまつわるスポットを巡るスタンプラリーイベントと一緒に盛り上げてくれるボランティアスタッフを募集します。

時 12月8日(日) 午前9時～午後4時(予定)

会 小山地区・清新地区

※ 11月18日(月)に事前説明会を実施します。

☎ 10月 ①25日 ②31日までに電話かファクス、Eメールに住所、氏名、電話番号を書いて中央区みらい協働プロジェクト実行委員会事務局(中央区役所地域振興課内) ☎042-769-9801 ㊚042-757-2941 ㊚メール c-chiikishinkou@city.sagamihara.kanagawa.jpへ

中央区の
魅力満載!

中央区魅力PR
映像公開中!



Instagram「【公式】相模原市中央区」
@chuo_9



Facebookページ「相模原市中央区」
@sagamihara.chuoku



2019年 令和元年

広報 さがみはら

10/15

No.0115

● 毎月15日発行 ●



みなみ 区版

<http://www.city.sagamihara.kanagawa.jp/minamiku/>

区の人口・世帯

人口 279,774人 (74増)
男 138,714人/女 141,060人

世帯数 130,135世帯 (120増)

令和元年9月1日現在 ()は前月との増減

発行/相模原市 編集/南区役所区政策課
〒252-0377 相模原市南区相模大野5-31-1
南区合同庁舎内

☎042-749-2134

防災をもっと身近に、もっと楽しく。

「イザ!カエルキャラバン! in相模大野」

大野南地区連合自主防災隊が、次世代を担う子どもを中心とした若いファミリーなどを対象として、震災時に必要な技や知恵を身に付けてもらうために、「楽しみながら防災を学ぶ」をテーマにイベントを開催します。どなたでも自由に参加できます。

時 11月9日 (土)
午後1時~3時(雨天決行)
会 ポーノ相模大野
※希望者は直接会場へHOW TO PLAY
「イザ!カエルキャラバン!」のあそびかた

1

遊ばなくなったおもちゃを
持って行こう!遊ばなくなったおもちゃを
持って行くと、「カエルポイント」
がもらえます。

2

「カエルポイント」で
好きなおもちゃをゲット!「カエルポイント」は、会場
に集まったおもちゃと交換で
きます。

3

たのしい防災体験で
カエルポイントをためよう!防災体験に参加して「カエル
ポイント」をもっとためよう。

4

オークションで
特別なおもちゃをゲット!最後は、特別なおもちゃが
手に入るオークションを開催。
ためたポイントで落札しよう。

イザ!カエルキャラバン!ってなあに?

「イザ!カエルキャラバン!」は、プラスアーツが考案した、地域の防災訓練プログラムと、おもちゃの交換会「かえっこパズール」を組み合わせ、子どもたちが遊びの延長で防災を学ぶイベントです。全国各地で開催しているこの防災イベントを、大野南地区では平成28年から開催しています。



カエルポイントとは?

「イザ!カエルキャラバン!」で使われるポイント。ポイントを集めて、いろんなおもちゃと交換しよう。

問 大野南まちづくりセンター ☎042-749-2217

14組の南区
パフォーマー大集合!

屋外ライブイベント「南区パフォーマンステージ」を今年も開催します。

今回も、最優秀パフォーマーには「南区パフォーマンステージ大賞」を贈呈します。また、協賛賞として「ポーノ相模大野賞」を設けます。区内で活動する14組のパフォーマーが、頂点を目指して、音楽やダンスなどの魅力あふれるパフォーマンスを披露しますので、ぜひお越しください。

時 10月19日 (土) 午前11時~午後5時

※荒天時は、10月26日 (土) に延期

会 ポーノ相模大野ポーノ広場

※詳しくは、南区ホームページをご覧ください。

第6回南区パフォーマンステージ [検索](#)

問 南区役所地域振興課 ☎042-749-2135

「相模大野アートクラフト秋の市」
が開催されます

さまざまなジャンルの美術工芸作家や画家、手芸作家、趣味の手作り愛好家らの作品発表と販売を行うほか、手作り体験コーナーも楽しめます。



時 11月10日 (日) 午前11時~午後4時

会 相模大野駅周辺各会場(コリドー・デッキ・ポーノ会場)

問 相模大野アートフェスタ実行委員会(グリーンスタジオ内) ☎042-767-5915

南区への思い、語りませんか。

12月8日 (日) に「無作為抽出型区民討議会」を開催します。16歳以上の区民の皆さんのうち、3,000人を無作為に選び、参加の依頼通知とアンケートを送付します。受け取った人は、討議会への参加とアンケートへの回答のご協力をお願いします。

問 南区役所区政策課 ☎042-749-2134

