

LINE UP 今号の主な内容

- 年末年始のお知らせ…………… 2
- 大雪に備えた安全対策を…………… 3
- こんなまちにしたい！を聞かせてください…………… 4
- みどり区版…………… 12

発行●相模原市 〒252-5277 相模原市中央区中央2丁目11番15号
 編集●総務局渉外部広聴広報課 ☎042-769-8200
 ホームページ●<http://www.city.sagamihara.kanagawa.jp/>
 携帯端末用●<http://mobile.city.sagamihara.kanagawa.jp/>

市の手続き、イベントや施設のお問い合わせに…

相模原市コールセンター
 午前8時～午後9時 年中無休
 ☎042-770-7777



Hello! さがみんも
英語の勉強頑張るよ!

みどり区TOPICS

青根緑の休暇村いやしの湯 藤野やまなみ温泉 営業しています

丹沢の豊かな自然が育んだ源泉かけ流しの天然温泉です。寒くなってきたこの季節に、最高の温泉に入ってみてはいかがでしょうか。
 ※台風第19号による復旧工事のため、道志みち(国道413号)からは来られません。ご不便をお掛けしますが、藤野側から迂回するルートでお越しください。

青根緑の休暇村いやしの湯	藤野やまなみ温泉
所在地 緑区青根844番地	所在地 緑区牧野4225-1
☎042-787-2288	☎042-686-8073



いやしの湯

みどり区
 広報
 さがみはら

NO.1423
 毎月
 1日・15日発行
 12/15
 2019
 令和元年
 SAGAMIHARA



知っていますか？ 子どもたちの
 “一歩先ゆく” 英語教育
 “one step ahead”

令和2年度から全国で本格的にスタートする小学校3年生からの英語教育。中学校でも「読み書き」だけでなく、「話す」ことを重視したより深い学習を進めることになっています。昭和55年からALT（外国人英語指導助手）の導入を実施してきた本市では、全国に先駆けて、充実した英語教育とそれを可能にする環境づくりに取り組んでいます。



詳しくは
6・7面へ

ちゅうおう区

広報

さがみはら

NO.1423
毎月
1日・15日発行
12/15
2019
令和元年
SAGAMIHARA

LINE UP 今号の主な内容

- 年末年始のお知らせ…………… 2
- 大雪に備えた安全対策を…………… 3
- こんなまちにしたい！を聞かせてください…………… 4
- ちゅうおう区版…………… 12

発行●相模原市 〒252-5277 相模原市中央区中央2丁目11番15号
 編集●総務局渉外部広聴広報課 ☎042-769-8200
 ホームページ●<http://www.city.sagamihara.kanagawa.jp/>
 携帯端末用●<http://mobile.city.sagamihara.kanagawa.jp/>

市の手続き、イベントや施設のお問い合わせに…

相模原市コールセンター
 午前8時～午後9時 年中無休
 ☎042-770-7777



Hello! さがみんも
英語の勉強頑張るよ!

ちゅうおう区TOPICS

「SC相模原せんべい」(ローソン・スリーエフ相模原富士見町店)が「推し土産スイーツ総選挙」でグランプリに！

「SC相模原せんべい」は、同クラブサポーターであるオーナーの渡辺さんが「SC相模原を応援したい」との思いから、手焼きせんべい風林堂(南区下溝)と協力して作った商品で、試合観戦やおやつなどに気軽に食べられるおいしいおせんべいです。この他にも、区内からはパティスリーフレンジェの「チュリング」、カフェトガシの「パティシエの絶品クリームパン」が推し土産スイーツに選ばれました。



オーナーの渡辺さん

☎042-769-8236



知っていますか？ 子どもたちの “一歩先ゆく” 英語教育 “one step ahead”

令和2年度から全国で本格的にスタートする小学校3年生からの英語教育。中学校でも「読み書き」だけでなく、「話す」ことを重視したより深い学習を進めることになっています。昭和55年からALT（外国人英語指導助手）の導入を実施してきた本市では、全国に先駆けて、充実した英語教育とそれを可能にする環境づくりに取り組んでいます。

詳しくは
6・7面へ

LINE UP 今号の主な内容

年末年始のお知らせ	2
大雪に備えた安全対策を	3
こんなまちにしたい！を聞かせてください	4
みなみ区版	12

発行●相模原市 〒252-5277 相模原市中央区中央2丁目11番15号
 編集●総務局渉外部広聴広報課 ☎042-769-8200
 ホームページ●<http://www.city.sagamihara.kanagawa.jp/>
 携帯端末用●<http://mobile.city.sagamihara.kanagawa.jp/>

市の手続き、イベントや施設のお問い合わせに…

相模原市コールセンター
 午前8時～午後9時 年中無休
 ☎042-770-7777



Hello! さがみんも
英語の勉強頑張るよ!

みなみ区TOPICS

クリスマス・ゴスペル・ライブを相模大野で開催します♪

嶋田トオル with COMODO CHOIRがゴスペルライブで相模大野のクリスマスを彩ります。

美しく響く歌声のゴスペルライブを、星空のように散りばめられたイルミネーションの下でお楽しみください。

📅12月25日(水) 午後6時～7時(小雨決行)

📍ポーノ 相模大野ポーノ広場 ※希望者は直接会場へ



📞相模大野駅周辺商店会連合会(相模原商工会議所南支所内) ☎042-746-3619

みなみ区
 広報
 さがみはら

NO.1423
 毎月
 1日・15日発行
12/15
 2019
 令和元年
 SAGAMIHARA



知っていますか？ 子どもたちの “一歩先ゆく” 英語教育 “one step ahead”

令和2年度から全国で本格的にスタートする小学校3年生からの英語教育。中学校でも「読み書き」だけでなく、「話す」ことを重視したより深い学習を進めることになっています。昭和55年からALT（外国人英語指導助手）の導入を実施してきた本市では、全国に先駆けて、充実した英語教育とそれを可能にする環境づくりに取り組んでいます。

詳しくは
 6・7面へ

旬の情報をお届け!

Hot Info さがみはら



12月28日(土)～1月5日(日) 年末年始のお知らせ



市役所、その他施設などのお休み期間

区分	お休み期間
市役所、各区役所・まちづくりセンター ※1 ※2	12月28日(土)～1月5日(日)
その他の施設	市ホームページをご覧ください。 各施設にお問い合わせください。
コンビニエンスストアでの証明書交付	12月29日(日)～1月3日(金)

- ※1 戸籍の届け出は、上記期間でも、市役所、緑・南区合同庁舎、各総合事務所で24時間預かります。
- ※2 国民健康保険課、各区役所区民課は、12月28日(土)午前8時30分～正午に窓口を開庁します。

圏市コールセンター ☎042-770-7777



ごみ収集などのお休み期間

区分	お休み期間
一般ごみの収集 ★	12月31日(木)～1月2日(木)
資源、容器包装プラの収集、粗大ごみなどの施設への持ち込み	12月31日(木)～1月3日(金)
粗大ごみなどの戸別収集の申し込み し尿収集の受け付け 浄化槽清掃の受け付け (緑区(橋本・大沢地区)、中央区、南区)	12月28日(土)～1月5日(日)

- ★金曜日が収集日の地区は、1月3日(金)から再開します。
- 年末年始はごみが多いため、収集時間が変わる場合があります。
- 必ず午前8時30分(夜間収集実施地区はそれぞれの決められた時間)までに出してください。年末の収集後に出されたごみは、年末年始の間、集積場所に残ったままとまります。
- 粗大ごみ受け入れ施設は、年末にかけて大変混雑します。ごみの品目を確認して、なるべく早く出してください。



急病・けがで困ったときは かかりつけ医や近隣の医療機関が休診で困ったときは、次のとおりお問い合わせください。

急病のとき

	受付日時	問い合わせ先
医科	12月28日(土)～1月5日(日) 24時間受け付け (28日は午後1時から)	相模原救急医療情報センター ☎042-756-9000 診療可能な医療機関を案内します。メモの準備をしてからお問い合わせください。 ※医療相談・歯科案内は行っていません。
歯科	12月29日(日)～1月4日(土) 午前8時45分～11時30分、 午後1時15分～4時30分	相模原口腔保健センター ☎042-756-1501 受診前にお問い合わせください。
精神科	12月28日(土)～1月5日(日) 24時間受け付け	精神科救急医療情報窓口 ☎045-261-7070 夜間・休日の急激な精神疾患の発症や病状悪化の際に、必要に応じて精神科医療機関を紹介します。 ※必ず紹介することを約束するものではありません。

ねんざ、打撲、脱きゅうなどのとき

受付日時	問い合わせ先
12月29日(日)～1月3日(金) 午前9時～午後5時	休日当番柔道整復施設所案内 ☎0120-19-4199

子どもの体調のことで判断に迷ったとき

受付日時	問い合わせ先
午後6時～午前0時	かながわ小児救急ダイヤル ☎045-722-8000 家庭でどのように対処すればよいか、すぐに医療機関にかかる必要があるかどうかなどについて、相談できます。

ホームページでの案内
日本小児科学会「こどもの救急」



すぐに医療機関にかかる必要があるかどうかなどについて、判断の目安を案内しています。

※急病の診療は応急的なものです。後日かかりつけ医か近隣の医療機関で医師の診療を必ず受けてください。
※受診の際は、健康保険証、各種医療証を必ず用意してください(保険証などがない場合は全額自費となります)。



歳末火災特別警戒を実施



何かと慌ただしい年の瀬は、火の元の点検や後始末がおそろそかになりがちです。また、空気が乾燥して火災が起こりやすい時季でもあります。火を使うときはもちろん、出掛ける前や就寝前など、日頃から「火の用心」を心掛けましょう。

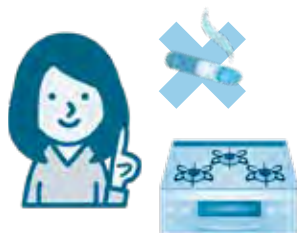
期間中、消防車が警鐘を鳴らすなど、地域の巡回警戒・広報を行います



住宅防火 いのちを守る 7つのポイント

3つの習慣

- 寝たばこは絶対にしない
- ストーブは、燃えやすいものから離す
- こころから離れるときは、火を消す



4つの対策

- 住宅用火災警報器を設置する(逃げ遅れを防ぐため)
- 防災品を使用する(寝具、衣類などへの着火を防ぐため)
- 住宅用消火器などを設置する(火災を小さいうちに消すため)
- 地域の協力体制をつくる(お年寄りや体の不自由な人を守るため)



圏予防課 ☎042-751-9117



台風第19号 被害の対応状況のお知らせ

◆国道413号通行止め区間 復旧工事

台風第19号により被災し、通行止めとなっている国道413号の一部区間(緑区青野原～青根)については、年内の通行止め解除(一部区間片側交互通行)をめどに復旧工事を進めています。

※年明けは、のり面などの集中工事を行うため、迂回路を設置します(一部通行止めを実施予定)。
※具体的な通行止め解除日については、工事進捗のめどが立ち次第、市ホームページでお知らせします。



利用者の皆さまには、引き続きご不便をお掛けしますが、ご理解・ご協力をお願いします。

圏道路計画課 ☎042-769-8374

◆災害義援金・災害支援寄附金

皆さまからの温かなご支援ありがとうございます。義援金は被災された方に直接お渡しし、寄附金は災害対応のための経費として活用します。

現在までにお預かりした 義援金は 12,228,265 円 (12月3日現在)
寄附金は 15,928,205 円 (12月1日現在)

引き続きご協力をお願いします。詳しくはこちら



義援金



寄附金

圏義援金について 地域福祉課 ☎042-769-9222
寄附金について 財務課 ☎042-769-8216

大雪に備えた安全対策を

大雪になると、公共交通機関の運休や道路渋滞など、大きな影響が出ます。大雪のときは不要不急の外出を避けましょう。また、いざというときのために、大雪への備えをいま一度確認しましょう。

大雪で心配なことは?

- 停電や電話の不通
- ドアの前に雪が積もり、建物から出られなくなる
- 車が利用できなくなったり、出先で車が立ち往生したりする
- 店舗では食料や生活品、燃料などが品切れになる
- 住家やカーポート、ビニールハウスなどが損壊・倒壊する

◆大雪に備える



● 水や食べ物、燃料、生活物品などを備蓄しましょう (推奨は1週間分)。

- 長期の停電に備え、カイロや防寒具、懐中電灯などを用意しましょう。
- スコップや除雪用具を常備し、点検や整備を行いましょう。
- 薬を服用している人は、薬を切らさないよう少し多めに確保しましょう。
- 車は冬用タイヤに付け替え、チェーンや立ち往生した場合のスコップや毛布、長靴などを車内に準備しましょう。

◆除雪作業での事故に気を付ける



● 作業は2人以上で行いましょう。

- 低い屋根でも油断は禁物です。転落死亡事故のうち6割が1階の屋根からの転落によるものです。
- 作業開始直後と疲れたときは、特に慎重に作業しましょう。
- 高いところで作業するときは、はしごを固定し、命綱とヘルメットを装着しましょう。
- 晴れの日には特に屋根の雪が緩んでいます。足元だけでなく、頭上から滑り落ちてくる雪にも注意しましょう。
- 作業中も携帯電話を所持しましょう。

◆積雪による事故などに気を付ける



- 路面の凍結などにより、交通事故や歩行中の転倒事故が起きやすくなります。
- 普段よりも時間に余裕を持って行動しましょう。
- 車を運転する場合、車間距離を十分取り、急ブレーキを避け、余裕を持って停車しましょう。

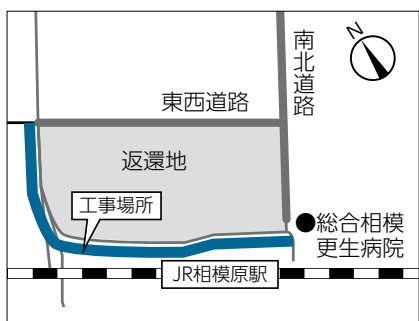
雪崩にも警戒

- 屋根に積もった雪は、湿った雪の場合、1㎡あたり500kgにもなることがあり、急に滑り落ちてくる場合があります。軒下や倒壊しやすいカーポートなどには近づかないようにしましょう。
- 急な積雪や気温の上昇の際には、雪崩の危険性が高まります。台風第19号で土砂災害が発生した地域は、地盤が緩んでいる可能性があるため、特に気を付けましょう。

☎緊急対策課 ☎042-707-7044

相模総合補給廠一部返還地ブロック塀の解体撤去 および目隠しフェンスの設置が行われています

財務省による、安全対策のための相模総合補給廠ブロック塀解体撤去外工事が行われています。工事期間中に、歩道の一部で通行規制を行うことがあります。ご理解とご協力をお願いいたします。
工事期間(予定) 令和2年3月16日(月)まで
工事場所 相模総合補給廠一部返還地外周
工事内容 ブロック塀の解体撤去および目隠しフェンスの設置



☎相模原駅周辺まちづくり課 ☎042-707-7026

タウンミーティング 「まちかど市長室」を開催

市民の皆さんの声がしっかり伝わる「身近な市政」を実現するため、今年度から市内各地で、参加者の皆さんからのさまざまな声を伺っています。各区2回目となる今回は、前回に引き続き「あなたの好きな『さがみはら』は?」をテーマに開催します。この機会に市長と意見交換をしてみませんか。

日にち	時間	会場	申込期限
1月26日(日)	午後2時~3時30分	緑区合同庁舎	1月9日(木)
2月9日(日)		けやき会館	1月16日(木)
3月14日(土)		南区合同庁舎	2月20日(木)

- ☑ 市内在住か在勤・在学の人 ※参加経験のない人優先
- ☑ 各10人(抽選) ※保育あり(2歳以上の未就学児)
- ☑ 電話で、市コールセンター(☎042-770-7777)か、ファクスかEメールに参加希望日、住所、氏名(ふりがな)、電話番号と保育希望の有無(保育希望者は子どもの氏名・年齢・性別)を書いて、広聴広報課(☎042-730-5258) ☑koho@city.sagamihara.kanagawa.jp)へ

当日の傍聴も可能です ☑各30人(先着順) ※開会30分前から受け付け。希望者は、直接会場へ

文化芸術発表・交流活動を支援

演奏会や展覧会など、市民の自主的で創造的な文化芸術活動に対して、施設使用料などの費用の一部を助成します。

補助金額 費用の2分の1以内(上限8万円)

補助対象 事業実施当日にかかる次の費用

- 会場使用料 ● 会場の付帯設備などの使用料 ● 外部講師・出演者への謝礼
- ※音楽活動などの練習時の会場使用料・主催団体に属する講師などへの謝礼は対象外

交付時期 4月以降

☑ 次の全てに該当する団体・事業

- 15歳以上の5人以上で構成 ● 過半数が市内在住か在勤・在学の人
- 市内の施設を会場とし、市民一般に公開 ● 営利や政治的、宗教的目的でない
- ※ 構成員が18歳未満のみの場合は、保護者か指導者などを申請者としてください。

申請書付きチラシの配布場所

相模女子大学グリーンホール(市文化会館)、市民会館、社のホールはしもと、南市民ホール、おださがプラザ、もみじホール城山、各公民館(沢井を除く) など ※市ホームページにも掲載

☑ 12月16日~1月31日に、申請書を直接、文化振興課(☎042-769-8202)へ ※対象事業や申請資格など詳しくは、チラシか市ホームページをご覧ください。

50代から始めるセカンドライフマッチング相談会 参加団体 シニアと地域をつなぐ担い手になりませんか

地域活動に興味のあるシニア世代と、市内で地域活動を行っている団体を直接つなぐ相談会に、ブース出展する団体を募集します。

☑ 3月20日(祝) 午後1時30分~4時

☑ ソレイユさがみ

☑ 市内を拠点に次の地域活動を行っている、活動する仲間を募集している団体

- 健康・福祉 ● 文化・スポーツ ● 環境 ● 教育 ● 国際 ● まちづくり ● 防犯・防災など

☑ 12月16日~1月15日に、地域包括ケア推進課にある申込書(市ホームページにも掲載)を直接か郵送、ファクスで、地域包括ケア推進課(〒252-5277 中央区中央2-11-15 ☎042-769-5708 ☎042-769-9231)へ ※後日説明会あり。詳しくはお問い合わせください。



旬の情報をお届け!

Hot Info さがみはら



パブリックコメント **こんなまちにしたい!**を聞かせてください

ぜひご意見をお寄せください

資料の閲覧・配布場所

各担当課・行政資料コーナー・まちづくりセンター(橋本・城山・本庁地域・大野南を除く)・出張所・公民館(沢井を除く)・図書館、市立公文書館

①は、市民活動サポートセンター、ユニコムプラザさがみはらでも配布。②はソレイユさがみでも配布

意見の提出

1月21日(必着)までに直接か、郵送、ファクス、Eメールに、住所、氏名(ふりがな)、電話番号、意見を書いて、

各担当課(〒252-5277 中央区中央2-11-15 ※★を除く)へ

結果の公表

意見の概要や市の考え方については、まとめ次第、各担当課や市ホームページなどで公表する予定です。

パブリックコメントって何?

市が作成しようとする計画・条例に対して、意見を述べるができる制度です。Eメールなどで意見を送信することで、市政に参加できます。

市ホームページにも掲載しています。

相模原市 パブリックコメント



第2次相模原市 下水道ビジョン(案)

下水道事業に係る基本理念や施策、具体的な取り組みなどを定めるもの

担当課 下水道経営課

☎042-707-1840

☎042-754-1068

✉gesui-keiei@city.sagamihara.kanagawa.jp

第2次相模原市 空家等対策計画(案)

空き家などに関する対策を総合的・計画的に実施するために定めるもの

担当課 交通・地域安全課

☎042-769-8229

☎042-757-2941

✉koutsuuchiiki@city.sagamihara.kanagawa.jp

第2次相模原市 消費生活基本計画(案)

安全で安心できる消費生活の確保に関する施策を総合的・計画的に推進するために定めるもの

★担当課 消費生活総合センター

〒252-0231 中央区相模原1-1-3

☎042-776-2598

☎042-776-2814

✉syouhi-sougou@city.sagamihara.kanagawa.jp

①第2次相模原市 市民協働推進基本計画(案)

市民と市などの協働に関する施策を総合的・計画的に推進するために定めるもの

担当課 市民協働推進課

☎042-769-9225

☎042-754-7990

✉shiminkyoudou@city.sagamihara.kanagawa.jp

②第3次さがみはら 男女共同参画プラン(案)

男女共同参画の推進に関する施策を総合的・計画的に推進するために定めるもの

担当課 人権・男女共同参画課

☎042-769-8205

☎042-754-7990

✉jinkendanjo@city.sagamihara.kanagawa.jp

第2次相模原市 教育振興計画(案)

教育を取り巻く社会情勢の変化や今日的な課題に対応するため、本市の教育が目指す方向性を定めるもの

担当課 教育総務室

☎042-769-8280

☎042-758-9036

✉kyouikusoumu@city.sagamihara.kanagawa.jp

第2次相模原市 図書館基本計画(案)

効果的・計画的な図書館施策や事業の展開を図るために定めるもの

★担当課 市立図書館

〒252-0233 中央区鹿沼台2-13-1

☎042-754-3604

☎042-754-0746

✉tosyokan@city.sagamihara.kanagawa.jp

第3次相模原市 子ども読書活動推進計画(案)

子どもが自主的に読書をするための環境を充実させるために定めるもの

相模原市 スポーツ推進計画(案)

スポーツに関する施策を総合的・計画的に推進するために定めるもの

担当課 スポーツ課

☎042-769-9245

☎042-754-7990

✉sports@city.sagamihara.kanagawa.jp

第3次さがみはら 文化芸術振興プラン(案)

文化芸術の振興に係る基本理念や基本目標、具体的な取り組みなどを定めるもの

担当課 文化振興課

☎042-769-8202

☎042-754-7990

✉bunkashinkou@city.sagamihara.kanagawa.jp



相模原市公共建築物 長寿命化基本方針(案)

一般公共建築物や市営住宅、学校施設の長寿命化計画を策定するため、各計画に共通する事項、整合を図るための事項について定めるもの

担当課 公共建築課

☎042-769-8219

☎042-757-6859

✉koukyoukenchiku@city.sagamihara.kanagawa.jp

相模原市 一般公共建築物 長寿命化計画(案)

一般公共建築物の長寿命化などの具体的な取り組みや実施の時期を定めるもの

相模原市市営住宅 ストック総合活用兼 長寿命化計画(案)

市営住宅のストックの活用および長寿命化などの具体的な取り組みや実施の時期を定めるもの

担当課 市営住宅課

☎042-769-8256

☎042-751-9674

✉shiejutaku@city.sagamihara.kanagawa.jp

相模原市学校施設 長寿命化計画(案)

学校施設の長寿命化などの具体的な取り組みや実施の時期を定めるもの

担当課 学校施設課

☎042-769-8281

☎042-758-9036

✉gakkoshitsu@city.sagamihara.kanagawa.jp

パブリックコメントの資料閲覧には



行政資料コーナーをご利用ください

行政資料コーナーって何ができるの?

行政資料の閲覧

市政情報に関する相談や案内、行政資料の複写(有料)ができます。また、市の統計書・総合計画など、市の有償刊行物も販売しています。

公文書の公開請求

市が持つ公文書について、公開を請求できます。※個人情報などは非公開になる場合があります。

自分自身の個人情報の開示請求

市が持つ請求者自身の個人情報について、開示・訂正・利用停止を請求できます。※請求には身分証明書が必要です。

設置場所

- 市役所本館1階 ●緑区合同庁舎5階 ●南区合同庁舎4階 ●津久井総合事務所1階 ●相模湖総合事務所2階 ●藤野総合事務所1階 ●城山総合事務所第1別館1階 ●市立公文書館◎

利用時間

午前8時30分～正午、午後1時～5時
※◎は午前8時45分～午後5時。月曜日(祝日等の場合はその翌日)、第3水曜日は休館

☎情報公開課 ☎042-769-8331

Sports & Culture

ホームタウンチームを !応援!しよう!



**三菱重工相模原
ダイナボアーズ
(ラグビー・トップリーグ所属)**



日にち	開始時間	会場	対戦相手
1月18日(土)	午前11時30分	秩父宮ラグビー場(港区北青山)	キャノンイーグルス

※その他の試合日程など詳しくは、チームホームページをご覧ください。

〒244-0292 相模原市相模原ダイナボアーズ
☎042-761-2686

総合体育館杯フットサル大会

ボールを奪ってシュート! チームメイトとハイタッチで喜び合う瞬間を目指して、参加してみませんか。

時 2月16日(日) 午前9時~午後5時
会 相模原ギオンアリーナ(総合体育館)
対 小学校5年生を中心として構成されたチーム
定 32チーム(抽選)
費 1チーム3,000円

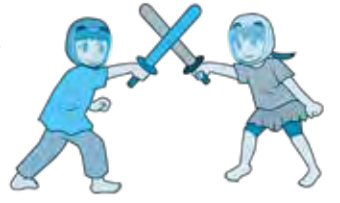
申 1月15日(必着)までに、同所にある申込書(市まち・みどり公社ホームページにも掲載)を相模原ギオンアリーナ(☎042-748-1781)へ

※出場選手は開催日までに、スポーツ安全保険などへの加入が必要



スポーツチャンバラ新年体験会

軟らかい剣とアクリル製の防具を使って行う競技です。「どこを打ってもよいが、どこを打たれてもいけない」というルールがあります。



日にち	時間	会場
1月10日(金)	午後7時~8時30分	相模原ギオンアリーナ(総合体育館)
1月11日(土)	午前9時30分~11時	市体育館(市役所前)
1月18日(土)		北総合体育館

※希望者は直接会場へ

〒244-0292 市体育協会 ☎042-751-5552

学ぶことは、面白い。さがまちカレッジ

講座名	日にち	時間	定員
①作品鑑賞を 楽しみましょう —自分らしく絵の世界を 味わうために—(全3回)	2月15日~ 29日の 毎週土曜日	午前10時30分~正午	20人 (抽選)
②パーソナル・ ミニドキュメンタリー 映画をつくろう ~身近な“あの人”の声なき 声に、カメラで耳を澄ます~ (全3回)	2月16日(日)	午前10時~午後4時30分	8人 (申込順)
	2月24日(休)	午前10時~午後0時30分 か 午後1時30分~4時	
	2月29日(土)	午後1時30分~4時30分	

会 町田市生涯学習センター(町田市原町田)

対 高校生以上

費 各2,500円

申 ①1月14日②2月10日(必着)までに、各まちづくりセンター(橋本・本庁地域・大野南を除く)・公民館などにある申込用紙を郵送かファクスで、さがまちコンソーシアム事務局(☎042-747-9038)へ

※同コンソーシアムホームページからも申し込みます。

冬休み交通安全教室

自転車シミュレーターを使って、自転車の正しい乗り方を学べます。

時 12月25日(水)~27日(金)、1月6日(月)・7日(火) 午前10時~正午、午後1時~4時

会 児童交通公園(鹿沼公園内)

対 小学生

※希望者は直接会場へ

〒244-0292 交通・地域安全課 ☎042-769-8229

自転車シミュレーターってなに?

自転車の運転を仮想体験できる機器です。自転車に乗っているときのルールやマナー、危機予測などの学習ができます。



乗り慣れた自分の自転車で交通安全を学ぼう 持ち込み自転車開放日

日にち	時間	定員
12月27日(金)	午前9時30分~10時20分	各20人 (先着順)
	午前10時30分~11時20分	
	午前11時30分~午後0時20分	

会 児童交通公園(鹿沼公園内)

対 小学生

※希望者は自転車直接会場へ

〒244-0292 鹿沼公園管理事務所 ☎042-755-9781

カラオケのど自慢

自慢の歌声を披露してみませんか。

時 1月20日(月) 午前10時~午後3時50分

会 老人福祉センター 浜松園

対 市内在住の60歳以上

定 60組(申込順)

申 1月10日までに、同園にある申込用紙(市まち・みどり公社ホームページにも掲載)を直接、老人福祉センター 浜松園(☎042-761-9291)へ



科学のお祭り

子どもサイエンスフェスティバル相模原大会

科学の不思議や楽しさを気軽に体験できるお祭りです。実験や科学工作など、小学生から大人まで一日中楽しめるさまざまな催しがあります。

時 1月18日(土) 午前10時~午後3時

会 青少年学習センター

※希望者は直接会場へ。公共交通機関を利用してください。

「ういてまわせるおもしろマシンをつくろう」
磁石を使った物体で磁石の不思議を体験



「ういてまわせるおもしろマシンをつくろう」
磁石を使った物体で磁石の不思議を体験

〒244-0292 町子どもサイエンスフェスティバル実行委員会(県立青少年センター内)

☎046-222-6370

オーサーズカフェ

フランスの中世ロマネスク聖堂 ~ユニークで不思議な彫刻の世界~

素朴で味わい深い魅力があるロマネスク芸術の彫刻を紹介します。

時 12月28日(土) 午後2時~3時

会 ユニコムプラザさがみはら

※希望者は直接会場へ

ロマネスク芸術とは

中世フランスの11~12世紀の芸術様式です。キリスト教聖堂(教会)もロマネスク様式で建てられました。その後の時代のゴシック様式に比べると、比較的小さいものが多くみられます。

〒244-0292 ユニコムプラザさがみはら ☎042-701-4370

勝坂を学ぼう! 自然体験 冬の里山でバードウォッチング

木々の葉が落ち、見通しが良くなるこの時期は、バードウォッチングにぴったりの季節です。冬の野鳥について、市立博物館の学芸員が分かりやすく解説します。

時 1月19日(日) 午前9時30分~11時30分

会 史跡勝坂遺跡公園

対 小学生以上

定 30人(申込順)

申 12月16日~1月16日に、電話で文化財保護課(☎042-769-8371)へ



コゲラ(小啄木鳥)
キツツキ目キツツキ科
身近で見ることが出来る日本で一番小さなキツツキです。

フォトシティさがみはら2019 私のこの1枚写真展

写真愛好家たちが撮影した、とっておきの1枚を展示します。今年も力作がそろっています。

日にち	時間	会場
1月10日(金)~ 23日(木)	午前8時30分~ 午後10時	ミウイ橋本5・6階 インナーガーデン (緑区橋本)
1月25日(土)~ 2月16日(日)	午前10時~午後7時 (最終日は 午後3時まで)	ユニコムプラザ さがみはら マルチスペース

〒244-0292 町フォトシティさがみはら実行委員会事務局(文化振興課内) ☎042-769-8202





全国に先駆けた英語教育で培う 子どもたちの「確かな力」

本市では、子どもたちが小学校から中学校まで一貫して、英語によるコミュニケーション能力を育めるよう、全国に先駆けてさまざまな取り組みを実施しています。

図 学校教育課 ☎042-769-8284 教職員人事課 ☎042-769-8279

最新!
本市の
英語授業

全国初!

小学校での英語パフォーマンステスト

全国で初めて、今年度から市内の全小学校の5・6年生でスタート。これまで学んだ英語を駆使してALT (外国人英語指導助手) の先生と1対1でやりとりし、英語でのコミュニケーション能力を評価します。

緊張しつつも自分で考えながら会話を続ける。相手に通じた喜びが、次の学習への意欲につながっている



合同授業で小・中学校の連携も実践 (橋本小学校・旭中学校)

小学生が中学生に、英語でプレゼンテーションを実施。英語での発表力はもちろん、発表内容について質疑応答できる英語力を育成します。小・中学校の垣根を超えた合同授業の取り組みは、小学生には中学進学への安心につながり、中学生には上級生という自覚が増すなど、学習面だけでなく、生活面での効果もありました。

今回はオリンピック・パラリンピックの種目について発表! みんな真剣な表情

未来を見据える 相模原の英語教育

Interview

子どもたちの「やる気」を大事にしたい 橋本小学校 梶原真樹先生

楽しみながら学ぶ工夫を随所に

授業で伝えているのは「間違えてもいい」ってことです。先生だって間違えるし、一緒に学んでいこう、と英語を楽しめる雰囲気作りを目指しています。児童の英語へのモチベーションを保つために、海外旅行の動画や絵本を活用したり、授業中の発言など自分の頑張りを可視化できるポイントカードを取り入れたり、さまざまな工夫をしています。その結果がパフォーマンステストにも表れていて、当初は英語に抵抗感があった子も「結構しゃべれた!」と自分の成長を実感しているようです。

「やる気」を引き出すには、 しっかりとした授業づくりが不可欠

英語を楽しんでもらうためには、子どもたちの理解度や特性に合わせた授業づくりが必要不可欠です。本市では外国語の授業を専門に行う英語専科の教員や英語教育アドバイザーの配置もあり、児童・生徒だけでなく、教員をサポートする体制があるのが強みです。一歩進んだ英語教育ができるのも、それを実現できる環境が整っているからだと思っています。



明るくテンポの良い授業で、子どもたちのやる気をさらに引き出す

「やりとり」と「共有」に重点を置いて養う 総合的な英語力

相模台中学校
里 亮兵先生(左)、加藤潤也先生(中央)、日野 諒先生(右)

生徒間で広がる「その表現いいね!」

相模台中学校の英語教育では、「即興でのやりとり」を中心に「聞く・読む・話す・書く」の四つの力を総合的に育てていく指導方法を研究・実践しています。生徒が話したい、書きたいと思えるような英語を使う場面を設定し、クラスメート同士で英会話を繰り返す。誰かがうまい表現を使うと、その次のやりとりで別の子がそれを活用するなど、良い表現の連鎖ができています。

Interview

「積極的な共有」が、生徒も教員も育てる



専門性が高くなるほど教員個人で異なりがちな指導方法を共有・切磋琢磨することで、先生同士の絆も強固に

良いと思える取り組みを英語科教員で共有・研究している点も本校の特徴の一つです。資料はもちろん、他の先生の授業や他市の事例で良い部分を積極的に取り入れ共有することで、英語科全員で相模台中の生徒全員の英語力向上を目指しています。

授業に限らず他の事務について、これまでの事例や経験を共有することで、時短にもつながっています。また、新任教員には専門の指導教員がこれまでのノウハウを生かしたアドバイスや各種研修を行うなど、若手を支える体制ができています。

英語教育を充実させる環境づくり

ALTの配置を充実

政令市第4位!
配課率
政令市第4位!
中学校で週1回、小学校では全授業の半分以上でALTを配置。生きた英語を学ぶことが可能に。

英語力を発揮できる 教員採用枠を新設

平成30年度から、教員採用試験で小学校全科(英語コース)を新設。英語資格や英語教員免許の所有者に試験時に加点するなど、英語力の高い教員の確保に取り組む。

アドバイザーが 教員をサポート

英語教育アドバイザーが各小学校を巡回し、授業の進め方などの相談や教員研修を行い、教員を支える。

小学校の「英語授業 スタンダード」で充実授業

言語習得の観点に沿って授業の進め方を示した「英語授業スタンダード」を本市独自に開発。市内全小学校で、これに基づいた授業を進めている。

本市オリジナル



英語が専門でなくても授業できる体制をサポート

相模原市の先生になりませんか 教育現場を見て・聞いて・知ってみよう

EVENT ① 学校見学会

教員との懇談会や、教育施設の見学などを実施します。
 ① 中学校=1月31日(金)、② 小学校=2月14日(金)
 ③ 市内の小・中学校、教育施設
 ④ 小・中学校の教員を目指している人=各30人(申込順)
 ⑤ ①1月20日②2月4日までに、市ホームページの電子申請から申し込んでください。
 ※時間や費用(給食代)など、詳しくは、市ホームページをご覧ください。



EVENT ② 教育シンポジウム

現任教員が現場の様子や教員の魅力について語り、座談会も開催します。
 ① 2月15日(土)午後1時45分~4時15分
 ② ウェルネスさがみはら
 ③ 教員を目指しているか、教員の仕事に興味がある高校生以上の人
 ④ 100人(申込順)
 ⑤ 2月13日までに、市ホームページの電子申請から申し込んでください。



働き方改革で先生をしっかりとサポート

市教育委員会では、教職員の負担を軽減するためのさまざまな取り組みを推進しています。

- 留守番電話の全校設置
 - 教員の事務を補助するスクール・サポート・スタッフの導入
 - 中学校の部活動について、活動時間の見直しや顧問の複数配置などを盛り込んだ指針の策定 など
- ※詳しくは市教育委員会のホームページをご覧ください。

今後も教職員の「仕事と生活の両立」を確保するために、教員の勤務時間上限の設定など、より働きやすい環境を整えていきます

台風の被災地でも、教育は大切に

台風第19号により、市内では複数の小・中学校が被災しました。被害にあった学校でも、子どもたちが安心して学校生活を送れるように、引き続き環境の整備を進めています。



アクセスしてね!

情報あらかると

はがき・ファクス・Eメール
などで申し込むとき



記入する必要事項

- ①希望する催し名
- ②住所
- ③氏名(ふりがな)
- ④年齢
- ⑤電話番号

お知らせ

来年4月に小・中学校、義務教育学校へ入学する人に就学通知書を発送

小学校、義務教育学校前期課程＝平成25年4月2日～26年4月1日に生まれた人
中学校、義務教育学校後期課程＝平成19年4月2日～20年4月1日に生まれた人
※12月中旬に郵送します。届かない場合はお問い合わせください。

通学する市立小・中学校などの変更

申し立てにより、市が指定した学校を変更できる場合があります。詳しくは市ホームページをご覧ください。

東日本大震災や熊本地震などで被災地から市内に避難した人へ

市立小・中学校などへの入学を希望し、手続きが済んでいない場合はお問い合わせください。

☎学務課

猫の相談会と譲渡面接会

相談会 家庭・地域での猫に関する相談会
時1月7日・14日・28日、2月4日・25日の火曜日 午後2時～4時

☎ウェルネスさがみはら4階会議室1

※希望者は直接会場へ

譲渡面接会 新たな飼い主を探す譲渡会
時1月26日(日)、2月16日(日) 午前10時～正午(雨天決行)

☎青少年学習センター

☎市内在住の20歳以上で、①譲りたい人＝各10人(申込順。相談会での申し込みが必要)②欲しい人

☎いずれも一部費用負担あり

※②の希望者は身分証明書を持って、直接会場へ

☎生活衛生課

建物を取り壊したときは連絡を

令和元年中に取り壊した建物には、2年度から固定資産税・都市計画税が課税されません。また「事務所や店舗から住宅へ」など建物の利用状況に変更があったときは、課税内容が変更になる場合があります。

☎資産税課

都市計画案の縦覧と意見書の提出

○区域区分、地区計画などの決定・変更(当麻地区(花ヶ谷戸地区))

○都市計画公園の変更(県立津久井湖城山公園)

時1月8日(水)～22日(水)(土・日曜日、祝日等を除く) 午前8時30分～午後5時15分

※意見書の提出方法など、詳しくは市ホームページをご覧ください。

☎☎都市計画課

納期限は 12月25日(水)

- 固定資産税・都市計画税 第4期
- 国民健康保険税 第7期

※コンビニエンスストアでも納付できます

納税は便利な口座振替で

☎金融機関の窓口へ

事業主の皆さんへアンケートにご協力を

市内製造業の現況を把握するためのアンケートを対象の事業所に送りました。12月27日までに、同封の封筒に入れて返送してください。

☎市内に立地する製造業で、従業員4人以上の事業所

☎さがみはら都市みらい研究所

「衣」「食」「住」の一工夫でウオームビズを

暖房時の室温は20℃を目安に設定して快適に過ごす、ウオームビズのライフスタイルを推奨しています。無理のない範囲で、省エネ・節電に取り組みましょう。

ウオームビズのライフスタイル

「衣」首や足元を暖めるアイテムや、暖かい素材の服を身に着ける

「食」煮込み料理や根菜を食べる

「住」窓から暖気や熱が逃げないように厚手のカーテンを使う

☎環境政策課

募集

電話相談員

ボランティア説明会

①川崎いのちの電話②横浜いのちの電話

自殺予防を目的に、年中無休で24時間活動を続けているボランティアの説明会

日にち	会場	問い合わせ
① 1月7日(水)	ユニコムプラザさがみはらミーティングルーム3	川崎いのちの電話 ☎044-722-7121
② 1月8日(木)	大野北公民館 第2小会議室	横浜いのちの電話 ☎045-333-6163

時午後7時～8時

☎23歳以上(①令和2年4月1日時点②3月31日時点)

※希望者は直接会場へ

※相談員ボランティアになるには研修の受講が別途必要(有料)

日本語指導講師

海外帰国・外国人児童生徒に対する日本語指導など

勤務 週5日以内、1日3時間

※学校休業日(夏季休業、冬季休業、学年末休業を含む)は原則勤務なし

勤務校 市立小・中学校(巡回指導)

賃金 日額5,973円

☎次のいずれかの人

○教育職員免許状を持っている(※免許状が有効なものに限る)

○日本語教育能力検定試験に合格した

○日本語教師養成講座(420時間以上)の受講を修了した

定30人程度(選考)

申12月16日～1月10日(必着)に、直接か郵送で、履歴書(写真貼付)と作文(400字程度。テーマ「日本語指導講師として、求められる指導・支援について」)、応募資格を証明する書類(写し)を、学校教育課(〒252-5277 中央区中央2-11-15)へ

※後日面接あり

ファミリー・サポート・センター会員

子どもの送迎など、子育ての手助けを受けたい人(利用会員)と手助けをしたい人(援助会員)を募集

☎市内在住か在勤・在学中で、次に該当する人

利用会員

小学生(障害がある子どもは18歳)までの子どもがいて、入会説明会に参加できる
※妊娠中の人も相談可。生後3カ月未満の乳児は、保護者がその場にいる場合のみ利用可

援助会員

20歳以上で、講習会に参加できる
※保育士・幼稚園教諭・小学校教諭・保健師などの資格が免許がある人は、講習科目を一部免除

入会説明会(1時間程度)

日にち	会場	開始時間
12月20日(金)	南区合同庁舎	午前10時30分
1月25日(土)		
1月7日(水)	あじさい会館	午前10時30分
1月10日(金)	緑区合同庁舎	
1月14日(水)	ユニコムプラザさがみはら	

講習会(全3回)

日にち	時間
1月16日(木)	午前9時30分～午後3時
1月17日(金)	午前9時30分～午後3時30分
1月20日(月)	午前9時30分～午後4時

☎あじさい会館

申12月16日から、電話かEメールに8面上の必要事項と入会説明会の希望日、希望の会員種別を書いて、ファミリー・サポート・センター(☎042-730-3885) famisapo@sagamiharashishakyo.or.jp)へ

イベント

変わり湯(ゆずの香り)

ゆずの香りの湯で体を芯から温め、一年を締めくくる

日にち	会場	費用	問い合わせ
12月21日(土)	市民健康文化センター	260円(65歳以上・4歳～中学生以下130円)	☎042-747-3776
12月22日(日)	新磯ふれあいセンター	260円(65歳以上・中学生以下130円)	☎046-255-1311

時午前10時30分～午後4時

※希望者は直接会場へ

※障害者手帳などを持っている人は無料。詳しくはお問い合わせください。

おもちゃもったいないセンター & おもちゃの病院

使わなくなったおもちゃと会場にあるおもちゃの交換や、壊れたおもちゃの修理

時12月22日(日) 午前10時～午後3時

☎環境情報センター

※希望者は、おもちゃを持って直接会場へ

☎環境情報センター(☎042-769-9248)

歯の衛生に関する小・中学生の入選作品を展示

図画、ポスターや標語を展示

時12月24日(水)～1月6日(月)

☎市役所本館ギャラリースペース

☎学校保健課

講演・講座

要約筆記体験会

①手書きコース②パソコンコース

①OHC機材(書画カメラ)など②専用ソフトを使って体験

時1月30日(木) 午後1時30分～3時30分

☎あじさい会館

定各20人(申込順)

申1月28日までに、ファクスかEメールに8面上の必要事項と希望コースを書いて、障害者支援センター松が丘園(☎042-758-7070) chikishien@sagamihara-shafuku.or.jp ☎042-758-2121)へ

発達障害支援センター特別講座 就労準備セミナー

発達障害のある人への就労支援の仕組みなどについて学ぶ

時1月20日(月) 午前10時～11時30分

☎けやき体育館

☎市内在住で、就労を考えている発達障害のある人か、高校生以上の発達障害のある人の家族

定30人(申込順)

申12月16日～1月17日に、直接か電話、ファクス、Eメールに8面上の必要事項、家族の場合は発達障害のある人の年齢と続柄を書いて、発達障害支援センター(☎042-756-8411) ☎042-756-3360) hattatsu-shien@city.sagamihara.kanagawa.jp)へ

発達障害支援センター特別講座 「わが子のいいところを見つけ、ほめ上手になろう」(Ma p講座) (全2回)

生活支援プランMapを活用して子どもとの関わり方を考える

時1月24日(金)・2月7日(金) 午前10時30分～正午

☎陽光園

☎市内在住で、発達障害やその疑いのある小学生の保護者

定10人(申込順)

申12月16日～1月17日に、電話で発達障害支援センター(☎042-756-8411)へ

発達障害支援センター特別講座 医師による「自閉症スペクトラム障害(ASD)の基礎知識」

時1月23日(木) 午前10時～正午

☎陽光園

☎市内在住で、発達障害やその疑いのある未就学児の保護者かその家族

定30人(申込順)

申12月16日～1月17日に、電話で発達障害支援センター(☎042-756-8411)へ

●電話番号の記載がない記事の問い合わせは 市役所 ☎042-754-1111(代)

シルバー人材センターの教室 冬休み

- ①小学生学習教室・
- ②中学生数学教室(全3回)

教員経験などがあるシルバー人材センター会員が学習をサポート

日にち	時間	会場
12月25日(水)～27日(金)	①午前9時30分～11時30分	同センター緑・中央・南事務所
1月5日(日)～7日(火)	②午後2時～4時	

対①小学校3～6年生②中学生
定①各9人②各4人(申込順)
費各3,000円
申12月16日～23日に、電話で同センター事務局(☎042-753-7373)へ

シルバー人材センターのキッズプログラミング教室

同センター会員の指導による、Scratchを使ったプログラミングコース

コース	日にち	時間
① 体験コース(全2回)	1月11日(土)・12日(日)	午前10時～正午
	2月8日(土)・9日(日)	
	3月14日(土)・15日(日)	
② 基礎コース(全4回)	1月18日(土)・19日(日)・25日(土)・26日(日)	午前10時～正午
	2月15日(土)・16日(日)・22日(土)・23日(日)	
	3月21日(土)・22日(日)・28日(土)・29日(日)	
	1月の毎週土曜日	
③ 応用コース(全4回)	2月の毎週日曜日	午後1時30分～3時30分
	3月の毎週土曜日	
	1月の毎週土曜日	

会同センター中央事務所
対小学校4～6年生(保護者の見学可)
定各10人(申込順)
費①各2,000円②各7,000円③各9,000円(教材費含む)
申12月16日～開催日10日前に、電話で同センター事務局(☎042-753-7373)へ

かながわ移動観光大学 in 相模原

東京2020大会をきっかけに、本市の魅力や、世界に向けてどのように発信するか考える
時1月29日(水)午後6時～8時
会サン・エールさがみはら
定50人(先着順)
申12月16日～1月19日に、電話かファクス、Eメールに8面上の必要事項を書いて、市観光協会(☎042-771-3767 FAX 042-771-3792 ☒kanko-univ@e-sagamihara.com)へ

救命講習会

～大切な人を救うのはあなたです～

日にち	会場	定員(申込順)
①普通救命講習Ⅰ(成人への応急手当)		
1月19日(日)	津久井総合事務所	30人
2月2日(日)・22日(土)・3月11日(水)・25日(水)	消防指令センター	各50人
②普通救命講習Ⅲ(小児・乳児・新生児への応急手当)		
1月27日(月)	消防指令センター	50人
③上級救命講習(応急手当の上級)		
2月6日(木)	消防指令センター	50人
④応急手当指導員再講習(応急手当指導員の再認定)		
2月10日(月)	消防指令センター	30人
⑤救命入門コース(成人への応急手当(胸骨圧迫・AED))		
3月1日(日)	消防指令センター	50人

※駐車場はありません。公共交通機関をご利用ください。
時①②午前9時～正午③午前9時～午後6時④午前8時30分～午後0時30分⑤午前10時～11時30分
対市内在住か在勤・在学の①～③中学生以上④小学校4年生以上⑤応急手当指導員の認定更新希望者
費①②④各1,000円③3,000円⑤500円
申開催日の1週間前までに、ファクスかEメールで、市防災協会ホームページに掲載の申請書を同協会(FAX 042-753-0374 ☒kyuumei@sdpa.or.jp ☎042-753-9971)へ

応急手当教室

日常生活での事故防止や、手当の方法、AED(自動体外式除細動器)の操作方法など
時1月21日(火)午前10時～11時30分
会老人福祉センター若竹園
対市内在住の60歳以上
定15人(申込順)
申1月20日までに、直接か電話で同園(☎042-746-4622)へ

ちりめん細工教室(全3回)

時1月22日(水)・29日(水)、2月5日(水)午前10時～正午
会老人福祉センター溪松園
対市内在住の60歳以上
定20人(申込順)
費3,300円
申1月21日までに、直接か電話で同園(☎042-761-9291)へ

新春講演会 新一万円札の顔 渋沢栄一 の思想について

玄孫で金融・経済界で活躍している渋沢さんが講演
時1月23日(木)午後4時30分～6時
会相模原教育会館(中央区富士見)
講 渋沢 健さん(コモンズ投信取締役会長)
定150人(先着順)
申12月16日～1月20日に電話で、相模原商工会議所(☎042-753-8135)へ
※同商工会議所ホームページからも申し込みます。

バンビのぽればれ広場講座

えほんかふえ
絵本の読み聞かせや手遊び、お薦め絵本の紹介
時1月9日(木)午後1時～2時
対未就園児とその保護者
定10組(申込順)
楽しくコラージュ
雑誌やパンフレットを切り貼りして、今年の夢や希望を表現
時1月23日(木)午後1時30分～3時
対3歳児以下を子育て中の保護者か妊娠している人
定5人(申込順)

親子で楽しむムーブメント

さまざまな遊びを通して、体・頭・心の調和の取れた発達を促す
時1月30日(木)

時間	対象	定員
午前10時～10時45分	ハイハイする前の乳児(約4カ月～8カ月)とその保護者	10組(申込順)
★午前11時～11時45分	2歳児とその保護者	6組(抽選)

会バンビのぽればれ広場(中央区鹿沼台)
申12月16日から、★は1月23日までに、直接か電話(月～金曜日(祝日等を除く)午前10時～午後3時)、Eメールに8面上の必要事項と子どもの年齢(月齢)を書いて、同広場(☎042-776-2286 ☒famiasapobambino@gmail.com)へ



子育て広場たんとうとセミナー イヤイヤ期にいらいらしない子育てのヒント

子どもの自己肯定感を高めながら、イヤイヤ期の子どもとうまく付き合う方法と心の発達を学ぶ
時1月18日(土)午前10時30分～正午
会子育て広場たんとう(南区相模大野)
対乳幼児の保護者
定10人(申込順)
申12月16日から、電話(月～金曜日(祝日等を除く)午前10時～午後3時、非通知・留守電不可)か、Eメールに保護者の氏名(ふりがな)、子どもの年齢、携帯電話番号を書いて、同広場(☎070-4372-1056 ☒tant0209@docomo.ne.jp)へ

統合失調症家族教室(全4回)

当事者とのコミュニケーション術などを学ぶ
時2月6日～27日の木曜日 午後2時～4時
会ウェルネスさがみはら
対統合失調症を発症しておおむね10年以内の人の家族
定15人(申込順、調整あり)
申12月16日～2月5日に電話で中央障害福祉相談課(☎042-769-9806)へ

若年性認知症 本人と家族の交流会

「認知症ご本人の思いに寄り添う」をテーマとしたミニ講話と、本人と家族それぞれの語り合いのほか、希望者への個別相談を実施
時1月11日(土)午後2時～4時
会ウェルネスさがみはら
対若年性認知症の人とその家族
申12月16日～26日に、電話で地域包括ケア推進課(☎042-769-9249)へ

心に寄り添う傾聴を学ぶ

地域で生かせる「傾聴」を学ぶ講座
時1月18日(土)午後1時30分～3時15分
会智泉会はあとぴあ市民交流センター(中央区清新)
対傾聴ボランティアとして活動中の人が関心のある人
定40人(抽選)
費500円
申1月8日(必着)までに、往復はがきかEメールに8面上の必要事項を書いて、傾聴ボランティアの会相模原(ボランティアセンター内 〒252-0236 中央区富士見6-1-20 ☒keichouvol@gmail.com)へ
会同会 瀧川さん(☎070-5014-8311)

読者のひろば

費用の記載がない場合は無料です。
●みんなで歌おう とことん懐メロ 曲目は『青い山脈』ほか 12月24日(火)午後2時～4時、社のホールはしもと。定員180人(先着順)、費用1,000円 会深澤(☎090-7947-1174)
●トイダンス おもちゃたちの大冒険 音楽とダンスでつづるシンフォニー 12月25日(水)午後6時15分～7時45分、サン・エールさがみはら。定員200人(先着順) 会西沢(☎042-763-3185)

●迎春盆栽展 1月11日(土)～13日(祝)午前10時～午後5時(11日は正午から。13日は午後3時30分まで)、相模原市民ギャラリー。各日先着50人に盆栽小鉢を進呈 会福島(☎042-772-4869)

仲間

会費などは個別にお問い合わせください。
●文芸 毎月第2・第4水曜日午後1時30分、市立図書館(中央区鹿沼台)ほか 会竹内(☎090-8460-2098)
●社交ダンス 毎週金曜日午前10時、産業会館。対象は初心者。見学可 会松永(☎090-5217-3826)

●空手 毎週金曜日午後7時、新町中学校体育館。初心者歓迎、見学・体験可 会山本(☎080-6636-7980)
●社交ダンス 毎週火曜日午前9時30分、加藤会館(南区麻溝台)。見学・体験可 会池上(☎080-8753-1005)
●コーラス 毎月第1・第3水曜日午後1時30分、青少年学習センター。対象は中高年。初心者歓迎 会吉田(☎042-742-2093)
●社交ダンス 毎週水曜日午後1時30分、津久井中央公民館。対象は初心者 会大城(☎090-1734-9719)

応募は発行日の3週間前まで
掲載を希望する場合は住所、氏名(ふりがな)、電話番号、掲載希望号、「読者のひろば」と書いて、原稿を郵送かファクスで広聴広報課(〒252-5277 中央区中央2-11-15 FAX 042-753-7831)へ。市ホームページの「電子申請」からも申し込みます。
催しは過去6カ月以内、仲間は過去1年以内に掲載された団体は応募できません。掲載は抽選(仲間は希望号と次号の2回)。掲載の場合は、発行日の10日前ごろに連絡します。不掲載の連絡、原稿の返却はしません。





はがき・ファクス・Eメール
などで申し込むとき

必要事項 ①希望する催し名 ②住所
③氏名(ふりがな) ④年齢 ⑤電話番号 **を記入**

視聴覚ライブラリー

〒252-0233 中央区鹿沼台2-13-1 ☎042-753-2401

催し名	日時	内容
冬休み映画会	12月25日(水) 午後2時~3時30分	▶ムーミン谷とウィンターワンダーランド (2017年/フィンランド・ポーランド/吹き替え)

☎市立図書館(中央区鹿沼台)
☎市内在住か在勤・在学の人=150人(先着順)
※希望者は直接会場へ

市立図書館

〒252-0233 中央区鹿沼台2-13-1 ☎042-754-3604

新年の読書初めはコレ! としょかん福袋
一般向けは2冊入り、児童向けは3冊入りの福袋を貸し出し。
袋に付いているキャッチフレーズなどをヒントに選ぶ
☎1月5日(日) 午前9時30分から
数量 60セット(先着順。1人1セット)

新年ほっこり紙芝居会
千支にちなんだ紙芝居と福笑い。演目は『ねずみのしっぽ』
☎1月5日(日) 午前11時~11時40分
☎小学生以下の子どもとその保護者=50人(先着順)
※希望者は直接会場へ

サン・エールさがみはら

〒252-0131 緑区西橋本5-4-20 ☎042-775-5665

<p>勤労者のための無料相談会 生活や仕事上のさまざまな悩みについて、①弁護士②税理士③司法書士④社会保険労務士⑤行政書士が相談に対応 ☎1月18日(土) 午後1時~4時 ☎市内在住か在勤の人 ☎30組(申込順) ☎12月16日~1月6日に、相談の希望(①~⑤)を選び、電話であじさいメイツ(☎042-775-5505)へ</p>	<p>冬のトレーニング教室 ~柔軟性を高めてしなやかなカラダ作り!~ ☎1月22日(水) 午後6時30分~7時30分 ☎市内在住か在勤の18歳以上(学生を除く) ☎20人(抽選) ☎600円 ☎12月25日(必着)までに、はがきかファクス、Eメールに10面上の必要事項を書いて、同所(☎042-775-5515 ☎sun-yell@ajisaimeitsu.or.jp)へ ※同所ホームページからも申し込めます。</p>
--	---

さがみはら国際交流ラウンジ

〒252-0233 中央区鹿沼台1-9-15 ☎☎042-750-4150

中国語会話教室(全5回)
日常・旅行会話を中心とした中国語を、文化や魅力に触れながら学ぶ
☎1月17日・24日、2月14日・21日・28日の金曜日 午後2時~4時
☎30人(申込順)
☎2,500円(市日中交流協会会員は無料)
☎12月16日~1月8日に、電話で市日中交流協会事務局(シティセールス・親善交流課内 ☎042-707-7045)へ

けやき体育館

〒252-0236 中央区富士見6-6-23 ☎042-753-9030

<p>①障害者ふれあい文化講座 「楽しく♪音楽 & リズム」〈全3回〉 ☎1月11日(土)、2月8日(土)、3月14日(土) 午後2時~3時30分</p>	<p>②障害者スポーツ講座 「楽しく♪エアロビクス」〈全3回〉 ☎1月25日(土)、2月22日(土)、3月7日(土) 午後1時30分~3時</p>
<p>③障害者ふれあい文化講座 「おいしい野菜を食べよう♪ ~冬野菜編~」 ☎2月10日(月) 午後1時30分~3時</p>	<p>④障害者スポーツ講座 「元気に! サッカー教室」 ☎2月1日(土) 午前10時45分~午後0時15分 ☎横山公園人工芝グラウンド</p>

☎市内在住か在勤・在学で障害のある小学生以上
※②④小学生は要付き添い
☎①20人②④各30人③16人(申込順)
※手話通訳・要約筆記対応可(要予約)
※ボランティア同時募集(☎①③各3人②2人④5人(申込順))
☎1月①5日②18日③④20日までに、直接か電話、ファクスに10面上の必要事項と手話通訳・要約筆記希望の有無を書いて、同館(☎042-769-1200)へ

市立博物館

〒252-0221 中央区高根3-1-15 ☎042-750-8030

プラネタリウム

冬休み特別上映期間	午前11時	午後1時30分	午後2時40分	午後3時50分
12月21日(土)~1月7日(火)	こどもプラネタリウムリーベルタース天文台だより冬の星座の物語	全天周映画ジュラシックヒーローズ~星空の警備隊~	プラネタリウム宇宙へ羽ばたく日本人宇宙飛行士たち!	全天周映画HAYABUSA 2 RETURN TO THE UNIVERSE リュウグウ版

☎各500円(4歳~中学生200円、65歳以上250円(要証明書))
1~3月の「おためしタイム」『どの星に行きたい?~みんなで選ぼう! 惑星旅行~』
初めての人も気軽に体験できる約10分間の無料上映
☎日曜日、祝日等 午後0時10分

☎各210人(先着順)
※希望者は直接会場へ

<p>火山灰を顕微鏡で見てみよう 日本各地の火山灰中に含まれる鉱物の観察や洗い出し作業を体験 ☎12月22日(日) 午前10時~午後4時 ※入退場自由。希望者は直接会場へ</p>	<p>部分日食を観察しよう! いつもと少し違う、欠けて見える太陽を観察 ☎12月26日(木) 午後2時30分~4時30分(入場は午後4時15分まで) ※希望者は直接会場へ。太陽が見えない場合は中止</p>
--	---

さがプロ2020 五大陸考古学講座「エジプトを掘る」
☎1月19日(日) 午後2時~4時
講 馬場匡浩さん(早稲田大学エジプト学研究所研究員)
☎200人(申込順)
☎12月17日~1月18日に、電話で市コールセンター(☎042-770-7777)へ

北総合体育館

〒252-0134 緑区下九沢2368-1 ☎042-763-7711

3B親子体操(全8回)
☎1月24日~3月13日の毎週金曜日 午前9時30分~11時
☎2歳以上の未就学児とその保護者
☎30組(抽選)
☎1組1回400円
☎1月6日(必着)までに、往復はがき(1人1枚)に10面上の必要事項を書いて、同館へ

ソレイユさがみ

〒252-0143 緑区橋本6-2-1 ☎042-775-1775

<p>①さんかくサロン 話し合いを通して多様な価値観に触れる、男女共同参画の気付きの場 ☎1月13日(祝) 午前10時~正午</p>	<p>②子育ておしゃべりサロン 自分らしい子育てを見つける場 ☎1月20日(月) 午前10時30分~11時45分 ☎1歳未満の初めての子どもとその保護者</p>
--	--

☎①30人②10組(申込順)
※①未就学児(2歳以上)の保育あり(要予約)
☎直接か電話、ファクスに10面上の必要事項と、①は保育希望の有無(保育希望者は子どもの氏名・年齢)、②は子どもの月齢を書いて、同所(☎042-775-1776)へ

ソレイユゆめひろば プチマルシェ
女性作家による手作り品の販売や体験ワークショップ
☎1月14日(火) 午前10時~午後3時
※希望者は直接会場へ

親子ふれあい広場

保育の専門家が楽しい遊びを提案

お正月あそび
☎1月16日(木) 午前10時30分~11時30分

作ったボールであそぶ
☎1月21日(火) 午前10時30分~11時30分

☎未就学児とその保護者
※希望者は直接会場へ

ワーク・ライフ・バランス 推進企業表彰式&講演会
「いい仕事しよう! いい人生しよう!」
仕事と家庭の両立を推進している企業の表彰式と、夫婦の多様な働き方や、ジェンダー(社会的な性差)について、ジャーナリストの治部れんげさんが講演
☎1月27日(月) 午後1時30分~4時30分
☎60人(申込順)
※未就学児(2歳以上)の保育あり(要予約。申込順)
☎1月20日までに、電話で市コールセンター(☎042-770-7777)か、ファクス、Eメールに10面上の必要事項と、保育希望の有無(保育希望者は子どもの氏名・年齢)を書いて、雇用政策課(☎042-754-1064 ☎koyouseisaku@city.sagamihara.kanagawa.jp)へ

LCA国際小学校北の丘センター

〒252-0134 緑区下九沢2071-1 ☎042-773-5570

教室名	日にち	時間	対象	費用	
水泳 ①5人(申込順)②~⑥各25人⑦⑧各15人⑨~⑮各20人(抽選)					
プール大好き! ①障害者小学生水泳 (全10回)	毎週木曜日 1月9日~3月19日 (2月27日を除く)	午後5時30分 ~6時30分	障害者手帳を 持っている小学生	9,500円	
	②月曜日(全6回)	2月10日~3月23日 (2月24日を除く)	5歳~小学校3年生 の初心者	5,700円	
	③火曜日(全4回)	2月18日~3月24日 (2月25日、3月10日 を除く)		3,800円	
	④水曜日(全5回)	2月19日~3月25日 (2月26日を除く)	午後4時20分 ~5時20分	3歳~小学校 2年生の初心者	4,750円
	⑤金曜日(全5回)	2月14日~3月27日 (2月28日、3月20 日を除く)			5歳~小学校3年生 の初心者
チャレンジ ⑥クロール (全4回)	毎週火曜日 2月18日~3月24日 (2月25日、3月10 日を除く)	午後5時30分 ~6時30分	バタ足で12.5m 以上泳げる年長 ~小学生	3,800円	
	⑦初級 ⑧中級 (各曜日全5回)		⑦息継ぎなし クロールで 10m以上 ⑧クロールで 25m以上 泳げる小学生	4,750円	
	⑨上級(全6回)		毎週水曜日 2月19日~3月25日 (2月26日を除く)	2泳法で 25m以上泳げる 小・中学生	5,700円
⑩アクアストレッチ (全6回)	毎週月曜日 2月10日~3月23日 (2月24日を除く)	午後7時~ 7時45分	16歳以上	5,100円	
大人の 水泳 ⑪初心者(全4回)	毎週火曜日 2月18日~3月24日 (2月25日、3月10 日を除く)	午前9時20分 ~10時20分	16歳以上の 初心者~ 上級者	3,800円	
	⑫初級ステップ1 (全6回)	毎週木曜日 2月13日~3月26日 (2月27日を除く)		午前11時20分 ~午後0時20分	5,700円
	⑬初級ステップ2 (全5回)	毎週水曜日 2月19日~3月25日 (2月26日を除く)		午前9時20分 ~10時20分	4,750円
	⑭中級(全5回)	毎週月曜日 2月10日~3月23日 (2月24日を除く)		午前11時20分 ~午後0時20分	5,700円
	⑮上級(全6回)				
体操 ⑯10人⑰12人(抽選)					
⑯めざせ体育マスター (全9回)	毎週月曜日 1月6日~3月16日 (1月13日、2月24 日を除く)	午後4時30分 ~5時30分	小学校1~3年生	各 6,300円	
⑰キッズダンス (全9回)	毎週水曜日 1月8日~3月18日 (2月12日・26日 を除く)	午後5時~6時	小学生		
文化 ⑱15人⑲30人⑳48人㉑20人(申込順)					
⑱陶芸教室(全3回)	1月10日(金)・ 24日(金)、 2月14日(金)	午後1時30分 ~3時30分	18歳以上	3,000円	
⑲洋食器講座	1月19日(日)	午前10時~ 11時30分	誰でも	各500円	
⑳小学生将棋大会		午後1時~4時	市内在住の 小学生		
㉑筋膜リリース講習会 ~腰痛予防&改善~	1月21日(火)	午後2時30分 ~3時30分	18歳以上	1,000円	

☎①⑯㉑直接か電話で同センターへ。②~⑰12月22日(必着)までに、往復はがき(1教室1人1枚)⑱⑲⑳電話かファクスに、10面上の必要事項と⑦⑧は希望曜日を書いて、同センター(☎042-773-1221)へ

相模原ギオンスタジアム

〒252-0335 南区下溝4169 ☎042-777-6088

教室名など	日にち	時間	対象	定員(申込順)	費用
①メインスタンドから初日の出を見よう	1月1日(祝)	午前6時15分 ~7時30分	どなたでも	なし	無料
②ランニングクリニック~心肺持久力を高める短時間トレーニング~	1月12日(日)	午前10時 ~正午	18歳以上(高校生を除く)	20人	1,500円
③スラックライン	1月15日(水)	午後7時15分 ~8時45分	どなたでも (小学生以下は保護者同伴)	30人	1,000円
④プリザーブドフラワー~お雛様アレンジ~ 申込期限 1月16日	1月23日(木)	午後1時 ~2時30分	18歳以上(高校生を除く)	各30人	2,500円 (材料費含む)
	1月30日(木)				
⑤身体すっきりストレッチヨガ(全8回)	毎週月曜日 1月27日~ 3月23日 (2月24日を除く)	午前10時 ~11時		25人	6,000円

☎電話か、ファクス、Eメールに10面上の必要事項と、②は性別④は希望日を書いて、同所(☎042-777-0161 ☒asamizo-stadium@dream.jp)へ

さがみはらグリーンプール

〒252-0242 中央区横山5-11-1 ☎042-758-3151

教室名	日にち	時間	定員(申込順)	費用
はじめての平泳ぎ	1月6日(月)	午後1時30分~ 2時30分	30人	500円
水中撮影フォームチェック	1月15日(水)	正午~午後1時	20人	1,530円 (DVD代含む)
競泳スタート	1月20日(月)	午前9時30分~ 10時30分	各30人	1,020円
はじめての個人メドレー		午後1時30分~ 2時30分		500円
泳力向上個人メドレー(全2回)	1月22日(水)・ 23日(木)	正午~午後1時		2,040円

☎18歳以上(高校生を除く)
☎開催日前日までに、直接か電話で同プールへ

銀河アリーナ

〒252-0229 中央区弥栄3-1-6 ☎042-776-5311

教室名	日にち	時間	対象	費用
①早朝スケート	毎週日曜日 1月5日~3月29日 (1月12日、2月16 日を除く)	午前6時30分 ~8時10分	5歳以上	各1回 500円 貸靴代別途 1回500円 (中学生以下 250円)
②ジュニア スケート	アイスホッケー 毎週火曜日 1月7日~3月31日	午後6時~ 7時45分	5歳~ 中学生	
	スピードスケート・ フィギュアスケート 毎週木曜日 1月9日~3月26日			
③体幹コントロールヨガ(全10回)	毎週金曜日 1月10日~3月13日	午前10時~ 11時15分	18歳以上 (高校生 を除く)	各8,000円
④ヨガで骨盤矯正(全10回)	毎週土曜日 1月11日~3月14日			

※①②小学生以下は保護者同伴か送迎が必要
☎③④各20人(申込順)
☎1月3日④9日までに、直接か電話でサーティーフォー相模原球場(☎042-753-6930)へ
※①②希望者は直接会場へ

市体育協会からのお知らせ

相模川寒中水泳大会

☎1月1日(祝) 正午~午後1時30分
☎相模川高田橋(上流)付近
(相模原市側の河岸に集合)
☎200人(先着順)
※希望者は水着と履物を持って直接会場へ
※はだしでの参加はできません。

健康レク教室 お正月の遊び・昔の遊び

☎1月12日(日) 午前9時~11時
☎市体育館(市役所前)
☎500円(学生・市レクリエーション協会会員は無料)
※希望者は室内履きを持って直接会場へ

市民日帰りスキー

☎2月9日(日)
集合 午前5時=南区合同庁舎
午前5時30分=市役所
☎小海リエックス(長野県南佐久郡小海町)
☎小学生以上(小学生は保護者同伴)
☎40人(抽選)
☎1万800円(小学生9,800円)
※リフト代が別途必要。レンタル希望

者は、板と靴のセット、ウェア各2,500円が別途必要
☎1月17日までに、電話か、ファクスに10面上の必要事項と生年月日・性別(全員分(代表者に○))、希望集合場所、レンタル希望者は身長、靴・服のサイズを書いて、近畿日本ツーリスト首都圏(☎045-277-0771 ☒045-277-0772)へ



2019年 令和元年

広報 さがみはら

12/15

No.0117

毎月15日発行



みどり



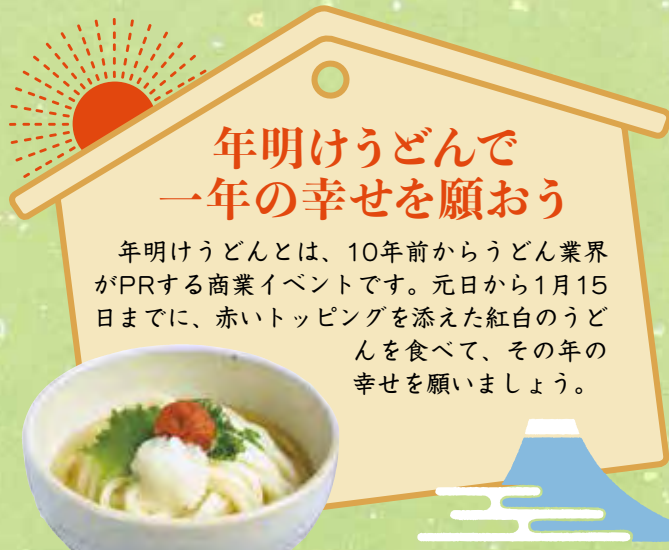
緑区イメージキャラクター「ミウル」

区版

http://www.city.sagamihara.kanagawa.jp/midoriku/

区の人口・世帯

人口 170,750人 (119減)
男 85,918人 / 女 84,832人
世帯数 74,144世帯 (15減)
令和元年11月1日現在 ()は前月との増減
発行/相模原市 編集/緑区役所区政策課
〒252-5177 相模原市緑区西橋本5-3-21
緑区合同庁舎内
☎042-775-8802



年明けうどん
一年の幸せを願おう

年明けうどんとは、10年前からうどん業界がPRする商業イベントです。元日から1月15日までに、赤いトッピングを添えた紅白のうどんを食べて、その年の幸せを願いましょう。



昭和4年に創業!

地域で伝統の味を受け継いできました



せき製麺 4代目社長 荒井さん

「せき麺」や「津久井城釜揚げうどん」など、それぞれ個性のある乾麺を伝統の製法で作っています。

また、土・日曜日、祝日には、会社近くの駐車場に屋台を出して、温かいうどんを提供していますのでぜひお越しください。

10月には炊き出しも行いました

少しでも地元の力になりたいと思い、台風第19号の災害ボランティアに来られた方に、津久井ボランティアセンターで炊き出しをしました。



株式会社せき製麺
所在地 緑区青山828
交通 「関・宮原」バス下車 徒歩1分



うどんを購入できる販売店などについては、会社ホームページをご覧ください。

☎せき製麺 ☎042-784-8100

津久井のうどんは、「かながわの名産100選」などにも選ばれたことのある地域の名産品の一つです。年明けに縁起を担いで食べてみませんか。

年明けに食べよう
津久井のうどん

☎緑区役所区政策課 ☎042-775-8802

生活再建に向けて

被災での困りごと
聞きとり訪問が始まります

- 被災証明は申請しましたか?
- 被災者への経済的な支援についてご存知ですか?
- お困りごとはありませんか?

被災された方へよりきめ細かい支援を行うために、現状や、今どんな支援を必要としているかなどを、調査しています。これからの生活で心配なことや、お困りごとがあれば、訪問した調査員が各まちづくりセンターにご連絡ください。

- ☎城山まちづくりセンター ☎042-783-8117
- ☎津久井まちづくりセンター ☎042-780-1403
- ☎相模湖まちづくりセンター ☎042-684-3212
- ☎藤野まちづくりセンター ☎042-687-2117



城山総合事務所周辺公共施設の再編
各種窓口の変更と公民館の利用開始のお知らせ

城山総合事務所と城山公民館、城山保健福祉センターでは、事務室の移転や改修を行っています。詳しくは各施設で配布する資料か、市ホームページをご覧ください。

引っ越しを進めてるよ
ご協力をお願いします

城山保健福祉センターの各種窓口サービス	1月6日から 城山総合事務所に集約
公民館の図書室・各貸室	3月15日から 利用開始



☎緑区役所区政策課 ☎042-775-8802



一歩ずつ前へ、
がんばろう! 緑区

緑区特設サイト HP

すもうよ緑区 検索



LINE「ミウル」
ID: @miuru

Twitterアカウント「ミウル」
@miuru_midori

Facebookページ「ミウル」
@miuru.midori



2019年 令和元年

広報 さがみはら

12/15

No.0117

毎月15日発行

ちゅうおう 区版

http://www.city.sagamihara.kanagawa.jp/chuoku/

区の人口・世帯

人口 272,171人 (115増)
男 136,700人 / 女 135,471人

世帯数 122,815世帯 (189増)

令和元年11月1日現在 ()は前月との増減

発行 / 相模原市 編集 / 中央区役所区政策課
〒252-5277 相模原市中央区中央2-11-15
市役所本庁舎内

☎042-769-9802

災害時に頼りになる地域のつながり



台風第19号により、区内では小・中学校や公民館など、23カ所を避難場所として開設し、約2,000人が避難しました。

災害が発生したとき、一人一人の命を守るためには、自らの備えや行動に加えて、日頃からの近所とのつながりが重要です。

市の支援により、入所者全員が小学校に避難できました。

車いす利用者の受け入れなどの面で態勢が十分でないところもあったので、今後は改善してほしいです。



住宅型有料老人ホーム
フルール相模原
香島さん

避難を経験して



大野北地区に住む
鈴木さん

6月に地区の風水害対策訓練に参加していたので、早めに持ち物を用意するなど、計画的に避難行動を取ることができました。避難場所には食べ物などがなかったので、自宅からおにぎりを持って行ってよかったです。



小山地区に住む
加藤さん

日頃から、災害に備えて準備していましたが、実際に避難してみても分かったことがたくさんありました。避難場所では、一緒に避難した近所の人と話すことで気が紛れました。



小山地区に住む
栗原さん

雨風が強くなる前に、近所の人と声を掛け合って一緒に避難しました。荷物を持って雨の中を移動するのは大変でした。避難場所では災害の状況が分からず困りました。情報を入力しやすくしてほしいです。

地域の助け合い

近隣住民からの温かい食事の提供や、自治会による炊き出しが行われた避難場所もありました。



災害に備えて

▶ 防災メールを登録しよう!

防災メールでは、ひばり放送でお知らせした内容や気象警報・注意報、避難勧告などの災害に関する情報などを配信しています。



◀ マイ・タイムラインを作ろう!

いざというときに慌てないように、自分や家族の避難計画(マイ・タイムライン)を事前に作成しておきましょう。



詳しくは、市ホームページをご覧ください。

このたびの台風第19号により、お亡くなりになられた方々に哀悼の意を表しますとともに、ご遺族の方々にお悔やみを申し上げます。また、被災された全ての皆さまに心よりお見舞いを申し上げます。

中央区でも、これまでに経験のない大規模な避難が行われました。また、今回のような災害のときに頼りになるのは、地域のつながり、助け合いだということあらためて実感しました。

区役所として今回の経験や課題を踏まえ、災害に強いまちを目指して、さらに取り組みを進めてまいります。

中央区長 藤田雅之



問 中央区役所地域振興課 ☎042-769-9801

歌とダンスが好きな男の子集まれ!

中央区のPRグループ「中央区さくら咲くボーイズ39」の第6期メンバーを募集します。区の歴史や文化に親しみ、区の魅力を発信する活動に参加しませんか。

※募集についての詳細や活動内容は区ホームページをご覧ください。

活動期間 4月1日から1年間

対象 区内在住・在学の小学校1年生～中学校2年生の男子

定員 10人程度(選考)

申込 1月31日(消印有効)までに直接か郵送、Eメールで中央区役所区政策課(〒252-5277中央区中央2-11-15 ☎042-769-9802)

お問い合わせ boys39@city.sagamihara.kanagawa.jp)へ



緊急事態!

サギ被害多発!

被害件数
56件

被害額
5,435万円



※10月末時点で昨年1年間の被害件数に達しています。

警察官や銀行員などに成り済まして、暗証番号を聞き出し、キャッシュカードをだまし取る被害が多発しています。また、年末に向けて被害が増える傾向があります。

⚠電話で「キャッシュカード」「暗証番号」の言葉が出たら、それは詐欺です!

⚠警察や銀行などが「カードの交換」「暗証番号」を問い合わせることはありません!

問 中央区役所地域振興課 ☎042-769-9801

中央区の
魅力満載!

中央区魅力PR
映像公開中!



Instagram「[公式]相模原市中央区」
@chuo_9



Facebookページ「相模原市中央区」
@sagamihara.chuoku



2019年 令和元年

12/15

No.0117

毎月15日発行

広報 さがみはら



みなみ 区版

<http://www.city.sagamihara.kanagawa.jp/minamiku/>

区の人口・世帯

人口 279,964人 (61増)
男 138,863人/女 141,101人

世帯数 130,280世帯 (38増)

令和元年11月1日現在 ()は前月との増減

発行/相模原市 編集/南区役所区政策課
〒252-0377 相模原市南区相模大野5-31-1
南区合同庁舎内

☎042-749-2134

子育ては親育ち

地域みんなで
支える、つながる

子育て広場

たんと



相模大野中央公園内に
物販しました！



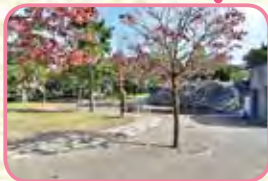
新しくなった「たんと」は、広くなっただけでなく、授乳室が設置されるなど、親も子も、より快適に過ごせるようになりました。

パパと子どもだけでも入りやすいアットホームな「たんと」にぜひお越しください。

毎月～金曜日 午前10時～午後3時
(祝日等を除く。夏季・冬季に休所日あり)

相模大野中央公園 パークハウス内

3歳くらいまでの子どもとその保護者、妊娠中の人とその家族



園子育て広場たんと ☎070-4372-1056

「子育て広場 たんと」は、気軽に訪れておしゃべりをしたり遊んだりできる居場所であり、子育ての情報交換などができる場として、市が開設している地域の子育て広場です。

子育て支援員の認定を受けたスタッフが常駐していますので、子育てについての悩みなどお気軽にご相談ください。



「たんと」でランチ

正午から午後1時までの間、持参したお弁当などが食べられます。

また、レジャーシートの貸し出しもしているので、天気のいい日はピクニック気分公園の芝生でランチもできます。

※電子レンジ、調乳用の熱湯の提供あり



「たんと」でのんびりしませんか

商業施設から公園へと大きな環境の変化を伴う引っ越しに、スタッフ一同、安全に安心して過ごせるようにと、たくさんのお話し合いを重ねました。

自然に囲まれた「たんと」で、遊んだり、おしゃべりしたり、のんびりしませんか。

子育ては一人で頑張らなくてもいいんです。時には「もう無理!」と言っても大丈夫。良い加減にみんなで楽しみましょう。

子育て親育ち応援団With.cfc
代表 中島隆子さん



「子育て広場たんと」を運営する、子育て親育ち応援団With.cfcの中島代表(中央)とスタッフの皆さん

南区少年野球秋季大会

相武台レッドジャガーズが優勝!

区長杯を手にするため、区内33チームの小学生球児たちが臨んだ本大会は、選手の全員が力を出しきり、どの試合も白熱した展開になりました。

11月3日には、相模台公園野球場で決勝戦が行われ、相武台地区の相武台レッドジャガーズが大野中地区の大沼レッズを9-0で制し、区長杯を手に入れました。

監督・コーチ・父母会が一丸となって選手のサポートをする様子に、チームの絆の強さが表れていました。

来年2月開催予定の春季大会にもぜひ、ご期待ください。



準優勝

大沼レッズ

優勝

相武台
レッドジャガーズ

3位

東林コバルト
OTRY

南区役所地域振興課 ☎042-749-2135

Facebookページ「相模原市南区区民会議」
@sagamiharasi.minamiku.kuminkaigi



区民会議の活動やイベント情報などを発信中です!