

LINE UP 今号の主な内容

- 新型コロナウイルスワクチン接種の準備が進んでいます … 2
- 国民健康保険 加入・脱退などの手続きを忘れずに …… 3
- 医療救護活動のボランティアを募集します …… 4
- 市の主な取り組みと予算のポイント …… 8・9

発行 ● 相模原市 〒252-5277 相模原市中央区中央2丁目11番15号
 編集 ● 広聴広報課 ☎042-769-8200
 ホームページ ● <https://www.city.sagamihara.kanagawa.jp/>
 携帯端末用 ● <https://mobile.city.sagamihara.kanagawa.jp/>

市の手続き、イベントや施設のお問い合わせに…
相模原市コールセンター
 午前8時～午後9時 年中無休
☎042-770-7777



市の人口 722,527人(194減)
 男 360,792人 女 361,735人
 世帯 332,484世帯(218増)
令和3年3月1日現在。()は前月との増減。平成27年国勢調査に基づく推計人口

さがみはら
 広報
 NO.1454
 毎月1日・15日発行
4/1
 2021 令和3年
 SAGAMIHARA

感染拡大防止の徹底を
 発熱・のどの痛み、咳などの症状がある
 発熱などがなくても感染の心配がある など
まずはかかりつけ医に相談を
※県発熱等診療予約センターは、3月31日で終了しました。
 かかりつけ医がない場合
 発熱などがなくても感染の心配がある場合など
市新型コロナウイルス感染症相談センター
☎042-769-9237 (24時間)
障害により電話での相談が難しい場合は、FAX042-752-5515へ

生活などでお困りの時
新型コロナ暮らし・経済支援ダイヤル
☎042-851-3193
〈午前8時30分～午後5時(土・日曜日、祝日等を除く)〉
ワクチン接種に関する相談
新型コロナウイルスワクチン接種コールセンター
☎042-767-2101 (午前8時30分～午後7時)

新型コロナウイルス感染症の ワクチン接種準備 進行中!

カノウ冷機(南区北里)
 代表取締役 叶 伸一さん

食品用の冷凍庫に加え、平成25年から医療用も手掛けています。ワクチン用の冷凍庫は、マイナス80度の超低温を保つことができるもので、当社で設計し、製造は量産が可能なデンマークの工場に委託しています。当社の点検を通った製品の出荷は今がまさにピークで、5月にかけて全国に発送します。

最近、ワクチン用冷凍庫のメーカーとして紹介されることが増えました。記事などを見た地域の皆さんが声を掛けてくださることがあり、励みになっています。

まずは自分たちが感染しないよう健康管理を心掛けながら、相模原市をはじめ、全国へ安全で確かな性能の冷凍庫をお届けするため、社員全員、一丸となって臨んでいきます。



全国で準備が進む新型コロナウイルス感染症のワクチン接種。その供給を超低温の冷凍庫で支える国内企業4社のうちの 하나가、相模原市内にあります。本市では、安定したワクチン供給について国へ申し入れしており、供給が開始され次第、市民の皆さんが速やかにワクチンを接種できるよう、準備を進めています。

ワクチン用冷凍庫の解説をする叶社長。同社の倉庫では、温度や安全性など出荷前の最終点検が行われていた。

ワクチン接種の対象者には順次、接種に必要なクーポン券(接種券)・予診票などを郵送します

接種スケジュール (3月23日現在)

ワクチンが供給され次第

高齢者施設に入所・入居している65歳以上の高齢者 **訪問接種**

5月以降(予定)

そのほかの65歳以上の高齢者 **個別接種・集団接種**

1 郵送で届く

4月上旬

高齢者施設に入所・入居している65歳以上の高齢者

そのほかの65歳以上の高齢者への発送時期は改めてお知らせします。

※高齢者施設などの従事者、基礎疾患のある人、そのほかの市民への郵送時期は順次お知らせします。
 ※同封の予診票は、スムーズな接種のため必ず接種前に必要事項を記入してください。

2 予約する

クーポン券をお手元に用意して、接種する日時や場所を次のいずれかの方法で予約

- ① **ワクチン接種コールセンターでの電話予約**
 ☎042-767-2101 (午前8時30分～午後7時)
- ② **ウェブ予約受付システム** (24時間)
- ③ **LINE予約システム** (24時間)

※予約の受け付けは、ワクチンの供給見通しが明らかになった段階で開始します。

3 接種する

必要な持ち物を持って、当日接種会場へ



対象や持ち物など詳しくは2面へ

問 新型コロナウイルスワクチン接種コールセンター ☎042-767-2101

「うつらない」・「うつさない」を合言葉に。一人ひとりの行動が大切な人を守ることに繋がります。



マスク着用



人との距離



換気・加湿



アルコール消毒



テレワーク



時差出勤

旬の情報をお届け!

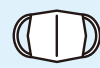
Hot Info さがみはら

CHECK! イベントなどの開催状況は随時ご確認を

● イベントは、新型コロナウイルス感染症の拡大防止対策を行った上で実施します。
● やむを得ずイベントなどが中止や延期となる場合があります。各種イベントなどの開催状況は、市ホームページで随時お知らせしています。



イベントなどに参加するときは…



必ずマスクの着用を



体調がすぐれないときは参加しない



新型コロナウイルスワクチン接種の準備が進んでいます

接種回数 2回(無料)

新型コロナウイルス感染症のワクチン(ファイザー社製)接種の準備が進んでいます。対象によって、事前に本市での手続きが必要です。

★ファイザー社製ワクチンは、妊婦に関する臨床試験データが集まっていないため、妊婦については積極的な接種を推奨していません。接種を希望する場合は、主治医と相談してください。

次のいずれかに該当する16歳以上★				
対象	本市に住民登録がある	やむを得ない事情で本市に住民登録はないが、長期滞在している		
		本市の医療機関などに入院・入所しているか、基礎疾患がある人 ※主治医の下で接種する場合	出産のため里帰りしている妊産婦	下宿している学生
手続き	クーポン券が届いたら、電話か各予約システムで予約してください。		クーポン券が届いたら、電話でワクチン接種コールセンター(☎042-767-2101)へ ※接種予約前に、本市で申請が必要です。	
持ち物	住民登録地から届くクーポン券+記入済みの予約票+本人確認書類(運転免許証、健康保険証、マイナンバーカードなど)			

STOP! コロナ差別

新型コロナウイルスワクチン接種の有無をめぐる不当な差別、偏見、いじめ、SNSでの誹謗中傷は決して行ってはいけません。

接種方法は2種類 + 1!

●医療機関での個別接種

実施医療機関は、下記で随時お知らせします。
・市ホームページ
・ワクチン接種コールセンター
・各予約システム

●公共施設などでの集団接種

毎週木・土・日曜日
※接種状況により、他の曜日での実施も検討中
※相模湖、藤野地域では、小学校の体育館でも実施予定

接種会場

緑区	中央区	南区
・津久井中央公民館(8月以降 津久井生涯学習センター) ・相模原北メディカルセンター 急病診療所 ・橋本公民館(10月以降 ソレイユさがみ)	国民生活センター相模原事務所(中央区 弥栄)	・南保健福祉センター(土・日曜日のみ) ・イトーヨーカドー古淵店(南区古淵)

●高齢者施設などでの訪問接種

クラスターを未然に防ぐため、高齢者施設などへの訪問接種を実施します。一部の高齢者施設は、入所者と併せて従事者にも接種します(対象施設には別途お知らせします)。

※いずれも事前予約制。予約時にクーポン券番号が必要です。
※予約の受け付けは、ワクチン供給の見通しが明らかになった段階で開始します。
※混雑時は希望日時での予約ができない場合があります。

☎新型コロナウイルスワクチン接種コールセンター ☎042-767-2101 ㊟042-740-1020
外国人専用ダイヤル(English(英語)、中文(中国語)、한국어(韓国語)) ☎042-767-2104

会場や申し込み方法など詳しくは、市ホームページをご覧ください。



広報さがみはらをリニューアルします



より読みやすく、魅力的な紙面になるよう、リニューアルします。

●全ページフルカラーでもっと! 見やすく

これまで表紙・中面特集・最終面のみだったカラーページが全ページに。通常のお知らせ記事はより分かりやすく、白黒だった写真も、フルカラーで鮮やかにになります。

●区版広報を丸ごと! お届け

これまで15日号の最終面で住んでいる区のお知らせのみを掲載していましたが、今後は15日号の10・11面に3区のお知らせを掲載。住んでいる区以外の魅力を知りきっかけになるかもしれません。

●紙面編成をさらに! 読みやすく

表紙と連動した特集は2・3面へ。表紙からスムーズに特集、行政情報などを読むことができ、より見やすい紙面になります。また、すこやかナビは1日号から15日号へ移動します。

●市公式LINEでパッと! 顔の見える広報紙に

これまで発行日に掲載号のトピックスなどをお知らせしていましたが、表紙の画像も一緒にお届け。タップするとPDFファイルが開き、そのまま読むこともできます。
※個人情報取り扱いに関するLINE社の報告などにより、掲載時期が変更になる場合があります。

●スマホアプリでササッと! 情報入手(4月1日号から)

スマホなどで広報紙を読むときに、無料アプリ「カタログポケット」が使えるようになりました。

- ページをめくるように読める
- ポップアップ機能で文字を拡大
- 自動翻訳機能や音声読み上げ機能(多言語対応)
- 手軽なWeb版も利用可能

※マイ広報アプリや市ホームページのPDFファイルなども引き続き利用できます。



iOS版



Android版

☎広聴広報課 ☎042-769-8200

友だち登録はこちら LINE公式アカウント名 相模原市 LINE ID @sagamihara_city



「はやぶさ2」新マンホールカードを発行

市内には「はやぶさ2」カプセルの帰還を記念してデザインされたマンホールふたが設置されています。

今回新たに、淵野辺駅南口駅前広場に設置されたマンホールふたをモデルにしたカードを配布します。本市のマンホールカードは全3種類。ぜひコレクションしてみませんか。

☎4月25日(日)から
配布場所 市立博物館

マンホールカードとは

地域の文化や歴史などの魅力を伝えるマンホールふたのデザインを、コレクションしやすいカードにしたものです。

※配布状況など詳しくは、市ホームページをご覧ください。



☎下水道経営課 ☎042-707-1840



土曜日開庁をご利用ください

☎毎月第2・第4土曜日 午前8時30分～正午

☎各区役所区民課、国保年金課

☎窓口でできる手続き(国民年金、後期高齢者医療保険に関する手続きを除く)

戸籍の届け出・住所の変更	印鑑登録	各種証明書の発行(税証明書を除く)	マイナンバーカードの交付(予約制)	国民健康保険の各種手続き
転入届	印鑑登録証明書	住民票	氏名 相模 原子 性別 女 生年月日 〇年〇月〇日 個人番号 1234 5678 9012	神奈川県 国民健康保険 被保険者証 氏名 相模 原子 性別 女 生年月日 平成〇年〇月〇日 住所 相模原市中央区〇〇 保険者番号 012345 相模原市

※4・5月は窓口が混雑します。月～金曜日(祝日等を除く)は、各まちづくりセンターでも住所変更や証明書発行などの各種手続きができます。

※全国のコンビニエンスストアでは、マイナンバーカードを利用して、住民票の写しや印鑑登録証明書などを取得できます。

※他の市区町村などへの確認が必要な手続きなど、土曜日開庁では取り扱えない業務があります。

問い合わせ先	電話番号
区役所区民課	緑区 042-775-8803
	中央区 042-769-8227
	南区 042-749-2131
市コールセンター	042-770-7777
市国民健康保険コールセンター	042-707-8111

国民健康保険 加入・脱退などの手続きを忘れずに

引っ越しや就職、退職など、生活の変化に応じて、必要な手続きがあります。

内容	手続きに必要なもの
本市に転入した★	転出証明書
子どもが生まれた★	母子健康手帳
職場の健康保険をやめた (任意継続期間の終了、被扶養者資格の喪失などを含む)	職場の健康保険の資格を失った証明書
生活保護を受けなくなった	保護廃止決定通知書
本市から転出する★	●世帯主と本人の個人番号確認書類(マイナンバーカード、通知カードなど) ●窓口で手続きする人の本人確認書類(運転免許証、パスポートなど)
死亡した★	
職場の健康保険に加入したか、その扶養家族になった※1 生活保護を受けるようになった	
脱退	国民健康保険証(兼高齢受給者証) ※1は職場の健康保険証も必要
住所、氏名、世帯主などが変わった★	●国民健康保険証(兼高齢受給者証) ●在学証明書か、入所(在園)証明書 ●転出先の市町村の住民票
その他	
修学のため子どもが転出した	
福祉施設などへの入所のため転出した	汚損した場合は、その保険証
国民健康保険証(兼高齢受給者証)を紛失・汚損した	

※原則、国民健康保険証は郵送で交付します。ただし、手続きした人が本人か、同一世帯の人で公的な写真付き本人確認書類(免許証、パスポートなど)を確認できた場合は、その場で交付します。

申 必要書類を持って、直接、**国保年金課**(★を除く)か**中央区役所区民課**(★のみ)、**緑・南区役所区民課**、**各まちづくりセンター**(橋本・中央6地区・大野南を除く)・出張所へ

☎市国民健康保険コールセンター ☎042-707-8111

国民年金保険料 妊娠、在学中など 免除・猶予を申請できます

妊娠中の人へ
①産前産後期間は申請により免除されます

出産予定日の6カ月前から申請できます。

免除期間 出産(予定)日が属する月の前月から4カ月間

※多胎妊娠の場合は、3カ月前から6カ月間

☑国民年金第1号被保険者で、妊娠85日(4カ月)以上(死産、流産、早産、人工妊娠中絶を含む)の人

在学中の人へ
②学生納付特例の申請を開始します

期間 4月～令和4年3月分

※申請時点から2年1カ月前までの期間まで、さかのぼって申請できます。

☑国民年金第1号被保険者で、国民年金保険料を納めるのが困難な学生

※申請者に一定以上の所得がある場合は、承認されないことがあります。

手続きに必要なもの	必要書類
①②に必要	マイナンバー確認書類(マイナンバーカード、通知カードなど) 年金手帳か基礎年金番号の分かるもの(納付書など) 本人確認書類(免許証、パスポートなど)
①のみ	出産(予定)日を確認できるもの (母子健康手帳、医療機関発行の証明書、戸籍謄(抄)本など)
②のみ	学生証(有効期限の記載があるもの)か 在学証明書 ※退職か失業した人が学生納付特例申請をする場合、離職票などが必要な場合あり

※代理人申請の場合は、委任状(本人の押印があるもの)、代理人の本人確認書類が必要

☑直接、**国保年金課**、**緑・南区役所区民課**、**各まちづくりセンター**(橋本・中央6地区・大野南を除く)・出張所へ

☎国保年金課 ☎042-769-8228

募集 あなたの声を市政に ご意見を聞かせてください

パブリックコメント 相模原市次期一般廃棄物最終処分場基本構想(案)

次期一般廃棄物最終処分場の整備に向け、施設規模と整備スケジュールを取りまとめたものです。

担当課 清掃施設課

☎042-769-8246 ☎042-769-4445

✉seisou-shisetsu@city.sagamihara.kanagawa.jp



資料の閲覧・配布場所 清掃施設課、各行政資料コーナー・まちづくりセンター(橋本・城山・中央6地区・大野南を除く)・出張所・公民館(沢井を除く)・図書館、市立公文書館 ※市ホームページにも掲載

意見の提出 4月30日(必着)までに、直接か郵送、ファクス、Eメールに住所、氏名、電話番号、意見を書いて、**清掃施設課**(〒252-5277 中央区中央2-11-15)へ

※なるべく直接以外の方法で提出してください。

結果の公表 意見の概要や市の考え方については、まとめ次第、同課や市ホームページなどで公表する予定です。

防災 点検していますか? 住宅用火災警報器

住宅用火災警報器(以降、住警器と表記)の設置が義務化されてから、10年がたちました。10年前に設置したものは、電池切れや電子部品の劣化で、火災を感知しなくなっていることがあります。点検・交換してください。



Q なぜ住警器が必要なのか?

住宅火災での死者数が全国で1,000人を超えて推移した(*1)ことから、住宅火災での死者を減らすために、住警器の設置が義務化されました。

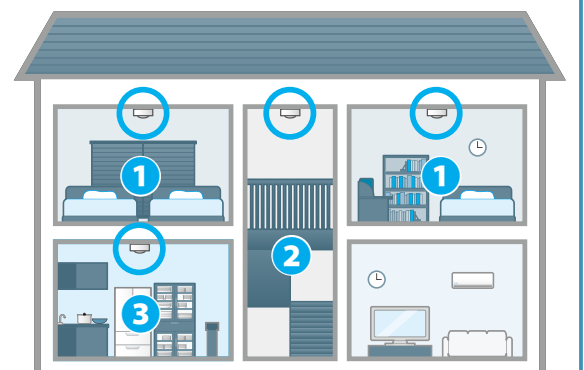
Q 住警器って役に立つの?

火災を早期に発見できた事例があります。就寝中に住警器の警報音に気づき、消火を実施できたため、火災の被害を抑えることができました。また、庭の掃除中に警報音に気づき、発見・通報できた例もあります。

Q 住警器はどこに取り付けたらいいの?

①寝室、②階段、③台所などの場所に、取り付けが義務付けられています。

*1 出典:総務省消防庁「住宅火災の発生件数と死者数の推移」



☎予防課 ☎042-751-9117

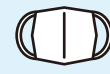


旬の情報をお届け!

Hot Info さがみはら



イベントなどの開催状況は随時ご確認を 市が主催するイベントや説明会など、中止や延期となる場合があります。各種イベントなどの開催状況は、市ホームページで随時お知らせしています。



●イベント参加時はマスク着用
●体調がすぐれないときは参加しない



医療救護活動のボランティアを募集します

災害発生時に、救護所で傷病者のトリアージや初期治療、その補助をするボランティアを募集します。
※登録者の募集です。

トリアージとは?

医師や看護師などが、一人でも多くの被災傷病者を救うため、傷病者の緊急度に応じて治療の優先順位を決めることです。



☑ 次のいずれかの免許を持っている人

- 医師 ○歯科医師 ○薬剤師
- 柔道整復師 ○保健師 ○助産師
- 看護師 ○准看護師 ○救急救命士

☑ 直接か電話で、医療政策課(☎042-769-9230)へ



看護師などをを目指す人へ 修学資金を利用しませんか

☑ 看護師などの養成施設に在学し、卒業後、市内の医療施設などで看護師などの仕事に就く人(選考あり)

貸付期間 貸し付け決定月～卒業月

貸付額(月額)

保健師・助産師・看護師の養成課程在学者=2万円

准看護師の養成課程在学者=1万5,000円

※卒業後、継続して3年間、市内の医療施設などで勤務した場合は、返済を全額免除します。

☑ 通学先が市内の人は、直接、通学先へ。市外か通信制の人は、4月16日までに、電話で医療政策課(☎042-769-9230)へ



読書を楽しもう

図書館を活用してもっと読書をしませんか。自宅で過ごす時間を豊かにできるかもしれません。

図書館に行かなくても本が借りられます

近くの公民館などでの受け取り

図書館に来館しなくても、近くの公民館などの図書室の窓口で予約することで、図書館の本を受け取れます。散歩や買い物などのついでにぜひご利用ください。

郵送サービスでの受け取り(有料) **4月20日から受け付け開始**

予約した本をゆうパックやゆうメールで自宅にお届けします。※郵送料は利用者負担

郵送サービスの流れ



☑ 4月20日から、電話で市立図書館へ

⚠ 郵送サービスについて

- 市立図書館のみで対応します。橋本・相模大野図書館、相武台分館では対応できません。
 - 発送の連絡はありません。図書館ホームページのマイ・ライブラリーで確認するか、市立図書館にお問い合わせください。
 - 貸出期間は、発送日から21日間です。
- ※詳しくは、図書館ホームページをご覧ください。

☎市立図書館(中央区鹿沼台) ☎042-754-3604

無料で楽しめる電子書籍などを利用できます

図書館ホームページ内に外部リンクを掲載しています。インターネットが利用できる環境であれば、無料で閲覧できます。



電子書籍リンク集

著作権が消滅した作品を無料で読める「青空文庫」、童話、小説、随筆などの朗読作品を無料で聴くことができる「青空朗読」の2つを掲載しています。

デジタルコンテンツリンク集

国立国会図書館の「国立国会図書館デジタルコレクション」や、県立図書館の「神奈川デジタルアーカイブ」などのリンクを掲載しています。

おうちで楽しむおはなし会動画

図書館が配信しているおはなし会の動画集です。

このほか、
新型コロナウイルス
感染症について学べる
リンク集もあるよ



子どもや地域の安心・安全のために

児童・生徒に防犯ブザーを支給します

登下校時の安全を確保するため、児童・生徒に防犯ブザーを支給します。

☑ 市内在住・在学の児童・生徒(既に市から防犯ブザーを受け取っている児童・生徒を除く)

※市立小学校・義務教育学校(前期課程)、市内の県立特別支援学校小学部に入学者には、学校を通じて支給。転入などで途中から市立小・中学校、義務教育学校に入った場合も、学校を通じて支給

☑ 4月5日～30日に直接、学務課、緑・南区役所区民課、各まちづくりセンター(橋本・中央6地区・大野南を除く)・出張所へ

☎学務課 ☎042-769-8282

「こども110番の家」にご協力をお願いします

子どもが安心して登下校などができるよう、ぜひご協力をお願いします。

☑ 民家、商店、事業所などで日中に在宅することが多く、子どもが助けを求めてきた場合に警察への通報などの対応ができる人

💡 こども110番の家とは?

子どもたちが登下校時や公園・広場などで、知らない人から声掛け・痴漢・付きまとい行為などの被害を受けたり受けそうになったりしたときに、安心して避難できる場所が「こども110番の家」です。



☎各区役所地域振興課 緑区 ☎042-775-8801

中央区 ☎042-769-9801

南区 ☎042-749-2135

防犯カメラの設置費用を補助します

地域で防犯カメラを設置する場合に、費用の一部を補助します。

☑ 自治会や地域住民などで組織された防犯活動団体(商店街団体を含む)

補助対象経費 防犯カメラ、付属機器などの購入・設置にかかる費用

補助金額 補助対象経費の9割で、上限16万円(カメラ1台ごとに計算。1団体5台まで)

※設置要件など詳しくは、市ホームページをご覧ください。

☑ 7月30日(必着)までに、補助金等事前協議書(市ホームページに掲載)を直接か郵送で、交通・地域安全課(☎042-769-8229)へ



- 知らない人についていけない
- 一人にならない
- 家を出る時は、「誰と・どこで・何を・何時ごろ帰る」を、家の人に伝える
- 怖い時は、大きな声で助けを呼ぶ

観光 **市公式観光ガイドブックを発行しました**

市内全域の観光の魅力が“ぎゅっ”と詰まった公式観光ガイドブック「相模原の葉」を作成しました。ぜひご覧ください。



誰と行きたい?
何に興味がある?
ぴったりの観光を提案!



▲詳細はこちらから

図観光・シティプロモーション課 ☎042-769-8236

税金 **市税などのWeb口座振替受付サービスが始まります** **4/26** から

市ホームページの「Web口座振替受付サービス」から、市税などの口座振替の申し込みができるようになります。

対象科目

市県民税(普通徴収)、固定資産税・都市計画税(土地・家屋)、固定資産税(償却資産)、軽自動車税、国民健康保険税、後期高齢者医療保険料、介護保険料、児童クラブ育成料、保育園保育料、幼稚園保育料、母子福祉資金償還金、寡婦福祉資金償還金、父子福祉資金償還金、公共施設使用料、峰山霊園・柴胡が原霊園管理料、簡易水道使用料、高度処理型浄化槽使用料、農業集落排水施設使用料

※各科目の取り扱いについては、各所管課にお問い合わせください。
※詳しくは市ホームページをご覧ください。



図納税課 ☎042-769-8225
市国民健康保険コールセンター ☎042-707-8111

施設 **「ブラジル代表選手団」「カナダ代表ボートチーム」が事前キャンプを実施 各施設の利用が一部制限されます**

東京2020大会に向けた事前キャンプの実施に伴い、各施設の利用が一部制限されます。

時6月下旬～7月下旬

会さがみはらグリーンプール、相模原ギオンアリーナ、相模原ギオンスタジアム、県立相模湖漕艇場、県立宮ヶ瀬湖カヌー場

※詳しくは、決まり次第、市ホームページや各施設に掲示します。

図オリンピック・パラリンピック推進課 ☎042-851-3248

ご理解とご協力をお願いします。



税金 **令和3年度は3年ごとの評価替え 固定資産の評価額を見直しました**

土地や家屋の固定資産税を算定するときの基となる価格評価額(以降、評価額と表記)は、原則、3年ごとに見直します。

見直した評価額は、5月に発送する納税通知書に同封される課税明細書などで確認できます。

地価の変動が路線価や評価額に影響

過去2年間に地価が上昇していた場合でも、路線価は据え置かれていました。

今回の評価替えでは、地価上昇分が反映された路線価になるため、該当する地域では評価額が上がる可能性があります。

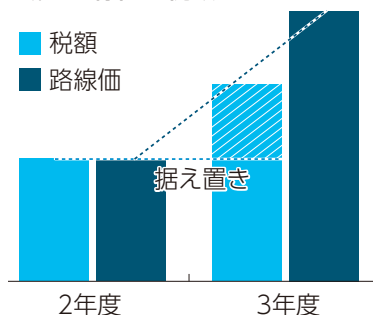
令和3年度は土地の税額が据え置きに

新型コロナウイルス感染症拡大が、社会経済活動などに影響していることを踏まえ、3年度に限り、税額が高くなる土地は、利用形態が変わった土地を除き、前年度の税額のまま据え置かれます。

路線価とは?

評価額の基となる価格で、地価公示価格などの70%をめぐりに決定します。

地価が上昇している地域の路線価と税額



※詳しくは、5月に発送する納税通知書に同封の「令和3年度固定資産税・都市計画税のしおり」が、市ホームページをご覧ください。

図資産課 土地について ☎042-769-8298 家屋について ☎042-769-8224

支援 **5人以上で組織する団体へ 協働事業提案制度を利用しませんか**

市民の皆さんと市が協働で、地域の課題や社会的課題の解決を図る事業プランを募集します。提案された事業プランは、公開プレゼンテーション・審査(10月予定)を経て採択されると、令和4年4月から最長で3年間実施できます。
①1年以上の活動実績があり、5人以上で組織するNPOなど(法人格の有無は不問)

経費負担 市が総事業費の90%以内を負担(1年目、2年目以降は異なる)

②4年4月からの実施を希望する場合は、4月30日までに、市ホームページにある事前相談シートと必要書類をEメールで、市民協働推進課(☎042-769-9225)へ

※募集要領は、5月以降に市民協働推進課、各区役所地域振興課・まちづくりセンター(橋本・中央6地区・大野南を除く)・公民館(沢井を除く)などで配布

説明会・相談会を開催

日にち	時間	会場など
①4月14日(水)	午後7時～9時	Zoom®で開催
②4月17日(土)	午後2時～4時	けやき会館

※5年度からの実施を希望する事業の事前相談は、随時受け付け

①4月13日午後8時までに、Eメールに氏名(ふりがな)、電話番号、団体名(所属している場合)を書いて、市民フォーラムの中島さん(naka588@gmail.com)へ。②直接会場へ

交通 **駅周辺混雑の解消にご協力ください**

相模大野駅北口と橋本駅南口で駅前広場の利用の実態調査をしたところ、夕方や夜間は、帰宅者を迎える車(マイカー送迎)が集中し、近隣の路上にも待機する車両があふれていることが分かりました。

相模大野駅北口の最長停車時間 **29分**
橋本駅南口の最長停車時間 **42分**
出典：令和2年度TDM調査(駅前広場の実態調査)

なぜ、夕方や夜間に混雑するの??

朝の送迎は、駅前広場などで送迎人を降ろしたあと、すぐに移動しますが、夕方や夜間は、迎える人を待つ時間があるため、駐車時間の長くなり混雑につながっています。

駅前で待ち時間を短くする工夫を

迎える時間丁度か、少し後くらいに着くように出掛けましょう。

マイカー送迎時の乗降時間や待機時間の短縮にご協力をお願いします。



図交通政策課 ☎042-769-8249

みんなのすこやかナビ

次号から毎月15日号に掲載!

イベントなどの開催状況は随時ご確認を 市が主催するイベントや説明会など、中止や延期となる場合があります。各種イベントなどの開催状況は、市ホームページで随時お知らせしています。



- イベント参加時はマスク着用
- 体調がすぐれないときは参加しない

記号の見方

主な会場や申し込み・問い合わせ先はこちら

主な実施会場

- 緑 緑区合同庁舎 緑区西橋本5-3-21
- 橋 シティ・プラザはしもと 緑区橋本6-2-1
- 城 城山総合事務所 緑区久保沢1-3-1
- 津 津久井保健センター 緑区中野613-2
- 湖 相模湖総合事務所 緑区与瀬896
- 藤 藤野総合事務所 緑区小淵2000
- ウ ウェルネスさがみはら 中央区富士見6-1-1
- け けやき会館 中央区富士見6-6-23
- 南 南保健福祉センター 南区相模大野6-22-1
- べ 橋本駅北口ペDESTリアンデッキ下 緑区橋本
- 市 市役所前 中央区中央2-11-15
- コ 相模大野駅前通り(コリドー通り) 南区相模大野

申し込み・問い合わせ

- 緑高齢・障害者相談課 ☎042-775-8812
- 中央高齢・障害者相談課 ☎042-769-8349
- 南高齢・障害者相談課 ☎042-701-7704
- 疾病対策課 ☎042-769-8260
- 健康増進課 ☎042-769-8322
- 緑保健センター ☎042-775-8816
- 緑保健センター(津久井) ☎042-780-1414
- 中央保健センター ☎042-769-8233
- 南保健センター ☎042-701-7708
- こども家庭課 ☎042-769-8345
- 緑子育て支援センター ☎042-775-8829
- 中央子育て支援センター ☎042-769-8222
- 南子育て支援センター ☎042-701-7710
- 精神保健福祉センター ☎042-769-9818
- 市コールセンター ☎042-770-7777

- すこやかナビもくじ
- 6面……たのしく子育て
 - 7面……いきいき健康相談
 - 10面……あんしん保健福祉

たのしく子育て

ファミリー・サポート・センター 会員募集

子どもの送迎や預かりなど、子育ての手助けを受けたい人(利用会員)と手助けをしたい人(援助会員)を募集

市内在住か通勤・在学中で、次に該当する人

利用会員 小学生(障害がある子どもは18歳)までの子どもがいて、入会説明会に参加できる

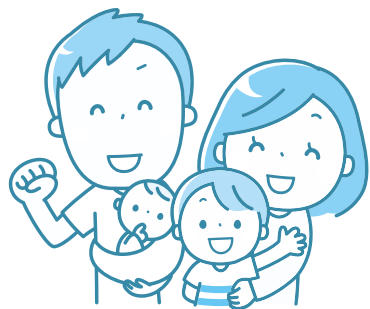
※妊娠中の人も相談可

援助会員 20歳以上で、後日開催する講習会に参加できる

入会説明会(1時間程度)

日にち	開始時間	会場
4月7日(水)	午前10時	南区合同庁舎
5月29日(土)		
4月24日(土)		ソレイユさがみ
4月28日(水)	午後1時30分	あじさい会館
5月12日(水)	午前10時	
5月21日(金)	午後1時30分	緑

申 電話かEメールに住所、氏名、電話番号、入会説明会の希望日、希望の会員種別を書いて、ファミリー・サポート・センター(☎042-730-3885 ✉famisapo@sagamiharashishakyo.or.jp)へ



妊娠・出産

マタニティオーラルセミナー

～元気な赤ちゃんはママのお口の健康から～
妊娠中に起こりやすい口腔内の疾患の予防についての体験、歯科健診などを個別に実施

日にち	時間	会場	申込
5月14日(金)	午後1時30分～3時30分	ウ	15
5月17日(月)		緑	
5月19日(水)		南	

市内在住の妊娠している人(妊娠期間中1回受講可) ※経産婦可
定 各5人(申込順)
※詳しい時間は申込時に調整

ハロー・マザークラス

妊娠、出産、育児に関する知識・技術の習得

日にち	時間	会場	申込
6月12日(土)	午後1時30分～3時15分	ウ	15
6月19日(土)			
6月28日(月)		津	
7月5日(月)			

妊娠16週以降の初めて出産する人とその家族
定 各16組(申込順)

未就学児

ママの心のケアルーム 「ママの休み時間」

「子どもにイライラする」「子どもがかわいく思えない」などを感じているお母さん同士が語り合い、気持ちを楽にする場
時 5月12日(水) 午前10時～11時30分
会 ウ

乳幼児の母親 ※保育あり(要予約)
申 10

母子健康手帳と筆記用具を持参してください

オンライン 離乳食教室(スタート編)

離乳食の講習と相談

日にち	時間	申込
5月11日(火)	午後1時30分～3時	15
5月21日(金)		

令和2年11・12月生まれの子の保護者とその家族で、インターネット環境を利用できる人

定 各30人(申込順。初めての子の保護者優先)

オンライン 離乳食教室(モグモグ編)

中期以降の離乳食の講習と相談

日にち	時間	申込
5月26日(水)	午後1時30分～3時	15

令和2年8・9月生まれの子の保護者とその家族で、インターネット環境を利用できる人

定 30人(申込順。初めての子の保護者優先)

親子で歯つっぴい ちゃれんじ大作戦

虫歯予防の秘訣や歯磨きの裏技を紹介

日にち	時間	会場	申込
5月11日(火)	午前10時～11時	ウ	15
5月28日(金)			
5月12日(水)		南	
5月21日(金)			
5月26日(水)			

令和2年3～7月生まれの子とその家族
定 各10組(申込順)

事前申込制 ①自宅②会場で受け取れる 子育て家庭を食材配布で応援します!

フードバンクなどから提供された食材を子育て世帯へ配布します。

民間との協働で 自宅配布が実現!



①配布時期(後日調整)	②配布日時	②会場	定員(申込順)	申込期間
4月下旬	4月17日(土) 午後1時～5時	中央区矢部新町	①②各25世帯(4～7月の利用は1世帯1回まで)	4月5日 午前8時～4月11日 午後9時
5月下旬	5月15日(土) 午後1時～5時	南区相模大野		5月6日 午前8時～5月12日 午後9時

6・7月の配布について詳しくは、今後、本紙などでお知らせします。

①自宅への配布は、申し込み後、申込者と協働団体(フードコミュニティ)とで調整し、受け取り日時を決定します。(お届けも同団体が実施)

②会場での受け取りは、申込時に詳しい場所をお知らせします。

対象のいずれかに該当する世帯

○児童扶養手当受給世帯 ○ひとり親家庭等医療費助成世帯 ○就学奨励金交付決定世帯

申 申込期間に、電話で市コールセンター(☎042-770-7777)か市ホームページから申し込んでください。

※市ホームページからの申し込みはEメールアドレスが必要



**急病などで
困ったときは**
まずはかかりつけ医・
歯科医へ。休診の場合は
右記の問い合わせ先へ
(電話番号をよく確かめて)

医科 相模原救急医療情報センター
☎042-756-9000
月～金曜日(祝日等を除く)
午後5時～翌朝9時
土曜日 午後1時～翌朝9時
日曜日、祝日等 午前9時～翌朝9時
※診療可能な医療機関を案内。医療相談・歯科案内は
行っていません。

歯科 相模原口腔保健センター
☎042-756-1501
日曜日 午前8時45分～11時30分
※事前に連絡をしてから受診してください。
接骨 休日当番柔道整復施療所案内
☎0120-19-4199
日曜日、祝日等 午前9時～午後5時

精神科 精神科救急医療情報窓口
☎045-261-7070
月～金曜日(祝日等を除く)
午後5時～翌朝8時30分
土・日曜日、祝日等
午前8時30分～翌朝8時30分
(翌日が平日の場合、受け付けは翌朝8時まで)
※夜間、休日に急激な精神疾患の発症や病状悪化の際に、
精神科医療機関を紹介します。
※必ず紹介することを約束するものではありません。

いきいき 健康相談

省略記号の見方は6面をご確認ください。

相談名(相談員)	日にち	時間	会場	申込	内容・定員・問い合わせなど
成人健康相談 母子保健相談 (保健師)	月～金曜日	午前8時30分 ～午後5時 (祝日等を除く)	緑 ウ 南	成人健康相談 健康相談 母子保健相談 妊娠・出産、子ども の健康などの相談 ※希望者は直接会場へ(電話相談も可) ※津湖藤城は来庁相談のみ 問 成人健康相談 ⑥⑧⑨ 母子保健相談 ⑪⑫⑬	
	月・木曜日		津		
	火曜日		湖		
	水曜日		藤		
	金曜日		城		
大人の食生活 相談 (栄養士等)	5月7日(金)	午前9時 9時45分 10時30分 11時15分	ウ	⑧	面談か電話相談(予約制) 生活習慣病予防などに関する 食生活の相談
	5月14日(金)		緑	⑥	
	5月19日(水)		南	⑨	
	5月26日(水)		津	⑦	
	5月25日(火)	ウ	⑧	午後1時 1時45分 2時30分 3時15分	
	5月27日(木)	南	⑨		
母と子の 栄養相談 (管理栄養士等)	5月10日(月)	午前9時 ～11時30分	緑	⑪	乳幼児と妊産婦の食事の相談 持ち物 母子健康手帳
	5月17日(月)		南	⑬	
	5月24日(月)		ウ	⑫	
妊活 サポート相談 (不妊・不育 専門相談員)	5月11日(火)	〈電話相談〉 問 午前9時～11時30分 問⑩			
		〈面接相談〉 問 午後1時～3時30分 会 ⑤ 申 5月10日までに⑩			
もの忘れ相談	4月19日(月)	午前10時 ～11時30分	南	③	医師によるもの忘れ相談 定 各2組(申込順)
	4月26日(月)	午後1時30分 ～3時	緑	①	
くすりの相談	4月15日(木)	午後1時30分 ～3時	ウ	定 各2人(申込順。各回30分) 申 市薬剤師会 ☎042-756-1502	
歯科健康相談 (歯科衛生士)	月～金曜日 (祝日等を除く)	午前9時 ～午後3時30分	緑 ウ 南	⑤	ブラッシング方法など歯のお 手入れに関する相談 ※申込時に日時、会場などを 調整
			⑤		
かんがる～ 歯科健診 (歯科医)	会 緑ウ南藤津湖藤	※日程はお問い合わせください。	⑩ 対 障害のある乳幼児		

相談名(相談員)	日にち	時間	会場	申込	内容・定員・問い合わせなど			
思春期・ ひきこもり 相談 (精神科医)	4月15日(木)	午後2時～4時	ウ	⑭	対 思春期相談 13歳～17歳の 精神的な問題を抱える人と その家族 ひきこもり相談 18歳以上の 引きこもりの状態にある人と その家族 定 2組(申込順。調整あり)			
				精神 保健相談 (精神科医)	4月13日(火)	午後1時～2時	南	こころの健康についての相談 対 かかりつけ医がいない人 定 各2・3人(申込順。調整あり) 申 会場ごとに各担当課へ 南…南高齢・障害者相談課 ☎042-701-7715 ウ…中央高齢・障害者相談課 ☎042-769-9806
					4月23日(金)		ウ	
4月20日(火)	ウ							
みんなの アルコール 相談 (精神科医)	4月20日(火)	午前10時～正午	ウ	⑭	お酒の量を減らしたい、家族 の飲み方が心配などの相談に 医師などが対応 対 市内在住か在勤でアルコー ルに関する問題を抱える人と その家族 定 2組(申込順。調整あり)			
薬物・ ギャンブル 依存相談 (精神科医)	4月22日(木)	午後2時～4時	ウ	⑭	薬物・ギャンブルの問題につ いて、医師が対応 対 市内在住か在勤で、薬物・ ギャンブルの問題を抱える人 とその家族 定 2組(申込順。調整あり)			
依存症 家族教室 「サプリ」	4月26日(月)	午後2時 ～3時30分	市民会館	⑭	アルコール・薬物・ギャン ブルなどの問題を理解し、その 対応について学ぶ 対 市内在住か在勤でアルコー ル・薬物・ギャンブルなどに 関する問題を抱える人の家族 定 10組(申込順)			
家族のための コミュニケー ション教室 「ガーベラ」	4月21日(水)	午後2時 ～3時30分	産業会館	⑭	家族間コミュニケーションを テーマに家族問題についての 理解を深め、対応を学ぶ 対 引きこもりの状態にある 人・アルコールや薬物・ギ ャンブルなどの問題を抱える人 の家族 定 20人(申込順。調整あり)			
				⑭				
がんに関する 相談 がんピア サポート	①4月9日(金)	午前10時 ～午後3時	南	⑭	がん体験者が自らの体験を基に 対 がん患者やその家族 定 各4組(申込順。各組1時間) 申 4月①7日②22日までに⑤			
	②4月25日(日)		ウ					
愛の献血	4月4日(日)	午前10時～正午 午後1時30分 ～4時	市	⑭	対 16歳～69歳の健康な人(65歳～ 69歳の人は、60歳～64歳の間に 献血経験が必要) 所要時間 40分程度 ※本人確認をしています。 問 地域保健課 ☎042-769-8343 新型コロナウイルス感染症の影響 により、献血者数が減少してい ます。ご協力をお願いします。			
	4月11日(日)			⑭				
	4月25日(日)			⑭				
	4月7日(水)			⑭				
	4月14日(水)			⑭				
	4月28日(水)			⑭				
	4月10日(土)			⑭				
4月29日(祝)	⑭							

あんしん保健福祉は10面へ

市の手続き、イベントや
施設のお問い合わせに…



相模原市コールセンター

☎042-770-7777 午前8時～午後9時 年中無休
FAX 042-770-7766 ※おかけ間違いにご注意ください。

市の手続き、イベントや
施設のお問い合わせに…



ぞっこん! 相模原

市の魅力を
テレビで発信!





はがき・ファクス・Eメール
などで申し込むとき

必要事項 ①希望する催し名 ②住所
③氏名(ふりがな) ④年齢 ⑤電話番号 を記入

あんしん 保・健・福・祉

予防接種を受けましょう

子ども 麻しん・風しん

予防接種を各期1回無料で実施します。
 本市に住民登録がある対象年齢の人



年 齢	実施期間	送付時期
1期 1歳	2歳の誕生日の前日まで	1歳になる月の前月中旬ごろ
2期 小学校へ就学する前年度(平成27年4月2日～28年4月1日生まれ)	令和4年3月31日まで	5月上旬ごろ

※2期対象者で、通知が届く前に接種を希望する場合は、市協力医療機関にある予診票を使ってください。

持ち物 母子健康手帳、体温計、予診票(市協力医療機関にもあり)

※予防接種を受けるときは、受診番号が必要。他の予防接種と共通の番号ですが、不明な場合はお問い合わせください。

※保護者同伴

妊娠を希望している人・配偶者 風しん

抗体検査を1回無料で実施します。検査の結果、予防接種が必要と判断された人には、接種費用の一部を助成します。



実施期間 4年3月31日まで

①風しん抗体検査

本市に住民登録があり、次のいずれかに該当する人の配偶者
 ○妊娠を希望している人 ○妊娠を希望している人の配偶者

※次に該当する人は除く

○風しんにかかったことがある ○風しんく麻しん風しん混合(MR)、麻しん風しんおたふくかぜ混合(MMR)を含む)の予防接種を受けたことがある ○風しん抗体価が十分であることを確認している(市が行う抗体検査を受けたことがある人を含む)

②風しん予防接種

①の結果、抗体価が基準以下と診断され、接種日に本市に住民登録がある人

助成額

麻しん風しん混合(MR)ワクチン=6,000円

風しん単体ワクチン=4,000円

※接種費用から助成額を引いた差額を市協力医療機関で支払ってください。

男性 風しん

抗体検査・予防接種を1回無料で受けられるクーポン券を送付します。※2年度に発送したクーポン券は、期間を延長し、4年3月31日まで利用できます。



実施期間 4年3月31日まで

※抗体検査は結果が判明するまで時間を要します。早めに受診してください。

①風しん抗体検査

本市に住民登録があり、昭和37年4月2日～54年4月1日生まれた男性

※次に該当する人は除く

○風しんにかかったことがある ○風しんく麻しん風しん混合(MR)・麻しん風しんおたふくかぜ混合(MMR)を含む)の予防接種を受けたことがある ○風しん抗体価が十分であることを確認している(市が行う抗体検査を受けたことがある人を含む)

②風しん予防接種

麻しん風しん混合(MR)ワクチンを接種

①の結果、抗体価が基準以下と診断され、接種日に本市に住民登録がある人

高齢者 肺炎球菌感染症の定期予防接種

実施期間 令和4年3月31日まで

本市に住民登録があり、次のいずれかに該当する人



○3年4月～4年3月に、65歳、70歳、75歳、80歳、85歳、90歳、95歳、100歳になる

○60歳～64歳で、心臓・腎臓・呼吸器の機能が、ヒト免疫不全ウイルスにより免疫の機能に重度の障害がある

※既に23価肺炎球菌ワクチンの予防接種を受けたことがある人を除く

費4,000円

費用の免除について

次に該当する人は、そのことを証明する資料(免除要件確認資料)を市協力医療機関に提示すると、費用を免除します。

○市民税非課税世帯 ○生活保護受給世帯 ○中国残留邦人などへの支援給付を受けている

免除要件確認資料

次のいずれか(接種日時時点で最新のもの)

○介護保険料納入通知書(保険料賦課の段階区分・根拠の欄の「本人」「世帯員」両方に非課税と記載がある) ○介護保険負担限度額認定証 ○後期高齢者医療限度額適用・標準負担額減額認定証 ○生活保護受給票 ○本人確認証(中国残留邦人等支援給付受給者) ○市民税課税証明書(住民票上の世帯員全員分が必要。1通300円)

共通

市協力医療機関

直接か電話で、市協力医療機関へ

※市協力医療機関など詳しくは、市ホームページをご覧ください。

市コールセンター (☎042-770-7777)



新型コロナワクチンの接種を予定している人は、他のワクチンと前後13日以上の間隔を空けて接種しましょう。

国民健康保険に加入している人へ 健康診査を受けましょう

実施期間 令和4年3月31日まで

20歳～39歳の健康診査

昭和57年4月1日～平成14年4月1日に生まれた、国民健康保険税に未納がない世帯の人

費1,000円

30歳～39歳の歯科健康診査

昭和57年4月2日～平成4年4月1日に生まれた、国民健康保険税に未納がない世帯の人

費500円

まずは診査票の申し込みを

電話で、市国民健康保険コールセンターへ申し込み後、対象者へ診査票を送付(市ホームページの電子申請からも申し込み可)

40歳～74歳の特定健康診査

今年度40歳～74歳になる人
 ※今年度75歳になる人は誕生日の前日まで受診可

費1,000円(70歳以上は無料。市民税非課税世帯の人は、事前申請で費用を免除)

※4月以降、順次受診券を送付します。

休日会場健診もご利用ください

平日に受診することが難しい人のために、休日に特定健康診査を実施します。

※日程や会場など詳しくは、市ホームページか、今後本紙に掲載する「健康診査・検診・検査」をご覧ください。

市内協力医療機関

診査票・受診券を入手後、直接か電話で市協力医療機関へ

※診査票・受診券が届かない場合はお問い合わせください。

市国民健康保険コールセンター ☎042-707-8111

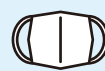
生活習慣病を
予防するため、年に
1回は健康診査を



情報あらかると

●電話番号の記載がない記事の問い合わせは
市役所 ☎042-754-1111(代)

CHECK! イベントなどの開催状況は随時ご確認を
市が主催するイベントや説明会など、中止や延期となる場合があります。各種イベントなどの開催状況は、市ホームページで随時お知らせしています。



●イベント参加時はマスク着用
●体調がすぐれないときは参加しない

お知らせ

地域包括支援センターの相談支援を充実

4月から、市内に29カ所ある地域包括支援センター(高齢者支援センター)に、認知症に関する相談業務や認知症サポーターの養成などを行う認知症地域支援推進員を配置するなど、高齢者のさまざまな相談支援の充実を図ります。詳しくは、市ホームページをご覧ください。

☎地域包括ケア推進課

休日納税相談窓口のご利用を～相談はお早めに～

平日に市税の納付相談や納税ができない人のために窓口を開設。電話相談も可
☎4月25日(日) 午前9時～午後4時

会場	電話番号
納税課 (市役所第2別館2階)	042-769-8300
緑市税事務所 (緑区合同庁舎5階)	042-775-8808
南市税事務所 (南区合同庁舎3階)	042-749-2163
国保年金課(市役所本館1階) ※保険証の発行などは不可	042-769-8234

国民生活基礎調査にご協力を

厚生労働行政の施策立案の資料にするため、世帯員の状況などを調査します。新型コロナウイルス感染症の予防に努めて実施しますので、ご協力をお願いします。
期間 4月16日(金)～6月15日(火)
☎約500世帯(無作為抽出による)
※4月中旬ごろ調査員が訪問でお知らせ
☎国民生活基礎調査コールセンター(☎0570-048-123 受付時間 期間中の午前9時～午後5時)

令和3年度分 生産緑地地区の追加指定の相談は6月15日まで

☎市街化区域内に農地を所有している人
※令和4年度分以降の追加指定の相談は随時受け付けています。
☎直接、都市計画課へ

相模川清流の里 宿泊利用 7月分の抽選申し込み

☎4月10日午後5時までに、同所ホームページから、観光・シティプロモーション課、各まちづくりセンター(橋本・中央6地区・大野南を除く)・出張所・公民館にある申込書を相模川清流の里へ。抽選後の空き室の申し込みは4月21日から、電話で同所(☎0120-988-547)へ
7月の休館日 12日(月)・13日(火)
※新型コロナウイルス感染症の拡大防止のため、休館などをする場合あり

令和3年度 食品衛生監視指導計画を策定

スーパーや飲食店などに対する立ち入り検査や食品の抜き取り検査などの実施計画を策定
配布場所 生活衛生課、各行政資料コーナー・公民館(沢井を除く)、消費生活総合センター
※市ホームページにも掲載
☎生活衛生課

エコな暮らしを応援します

環境に配慮した住宅設備や燃料電池自動車などの購入に奨励金を交付
住宅用スマートエネルギー設備等導入奨励金

☎OZEH(ネット・ゼロ・エネルギー・ハウス)を導入した人
○太陽光発電システムと、蓄電池かV2H(ビークル・トゥ・ホーム)を同時に導入した人

準備するもの 対象であることが確認できる書類など

燃料電池自動車購入奨励金

☎燃料電池自動車を購入した人や、法人・個人事業主

準備するもの 自動車購入領収書の写し、自動車検査証の写しなど

※申請に必要な書類には、入手に時間がかかるものがあります。

※申請は導入・購入後、2期(9月、令和4年2月ごろ)に分けて受け付け
※対象要件や必要書類、申請受付期間など、詳しくはお問い合わせください。

☎申請受付期間中に、環境政策課にある申請書(市ホームページにも掲載)と必要書類を、直接か郵送で、同課へ

12面につづく

春の全国交通安全運動

4月6日～15日
交通事故死ゼロを目指す日・シートベルトの日 4月10日

安全は心と時間のゆとりから 新入学児童・園児を交通事故から守ろう

- 歩行者自身が交通ルールを順守
 - 自転車の安全利用を推進
 - 他者へ配慮した安全運転
 - 二輪車の交通事故防止
- ☎交通・地域安全課

安全安心な暮らしを応援

4月19日(月)受付開始
☠国や市をかたる悪質業者にご注意を

※各支援について詳しくは、市ホームページをご覧ください。
☎建築・住まい政策課 ☎042-769-8252

費用の補助 ※事業着手前に事前申請が必要 ※費用の補助は予算額に達した時点で締め切り

耐震診断など

内容	補助金額	
	①戸建て住宅(木造・非木造・プレハブ)	②分譲マンション
耐震診断	上限12万円★	費用の6分の5以内(1住戸につき上限5万円)
耐震改修計画書作成	費用の3分の2以内(上限12万円)★	費用の3分の2以内(1住戸につき上限5万円)
耐震改修工事	費用の2分の1以内(上限80万円)	詳しくはお問い合わせください
高齢者世帯等割増	最大25万円を耐震改修工事補助に加算	※戸建て住宅には耐震改修と併せて行う、防火構造改修に対する補助もあります。
現場立会費用(耐震改修工事関係)	費用の2分の1以内(上限6万円)	※耐震改修工事をした場合、所得税の控除や固定資産税の減額があります。

簡易な耐震対策

内容	補助金額
③ 耐震シェルター	費用の2分の1以内(上限30万円)
防災ベッド	費用の2分の1以内(上限20万円)

☎昭和56年5月31日以前に建築した
①③戸建て住宅に住んでいる所有者かその1親等の親族②分譲マンションの管理組合など
☎12月28日(★は令和4年1月31日)までに、直接同課へ

危険なブロック塀などの撤去

道路に面した危険なブロック塀などの撤去にかかる費用を補助します。

☎ブロック塀などの所有者か管理者

内容	補助金額
一般地区	費用の2分の1以内(上限10万円)
重点地区・通学路	費用の4分の3以内(上限15万円)

※新設にかかる費用は、補助の対象になりません。
☎令和4年1月31日までに、電話連絡の上、直接か郵送で同課へ

専門家を派遣

分譲マンションの耐震巡回相談

昭和56年5月31日以前に建築した分譲マンションについて、専門技術者がマンションの集会場などに出向いて相談に応じます。

分譲マンションアドバイザー派遣

分譲マンションの管理組合の設立、管理規約の見直し、大規模修繕工事や建て替えの進め方などについて、専門家が出向いてアドバイスします。

☎市内の分譲マンション管理組合など

派遣回数 通算6回まで

☎1時間当たり1万円(1回3時間上限)のうち、利用回数に応じて市が助成
※派遣の必要性などを事前に協議

☎直接か電話で同課へ

無料相談を実施

建築士による自宅の無料耐震相談会

日にち	時間	会場	定員	申込期限
4月 8日(木)	午後1時30分～4時15分	南区合同庁舎	各3組(申込順)	4月 5日
4月22日(木)		緑区合同庁舎		4月16日
5月13日(木)		市役所会議室棟		5月 7日

☎申込期限までに、電話で同課へ

分譲マンション無料相談

☎5月10日(月) 午後1時30分～4時30分

☎中央区役所市民相談室

☎市内分譲マンションか、分譲型団地に住む人=3組(申込順)

☎4月30日までに、電話で同課へ



コールセンターから
ちょっとおしらせ

市営住宅入居者募集について詳しくは、本紙5月1日号でお知らせします。

11面のつづき

中小企業融資制度

市内中小企業者が市指定の金融機関から、低利で事業資金の融資を受けることができる制度。融資利率の一部を市が負担

変更点 市と利用者負担利率の一部など

Table with 5 columns: 資金名, 融資利率, 市負担利率, 利用者負担利率, 融資限度額. Includes rows for ①中小企業振興, ②小企業小口, ③景気対策特別, etc.

※1 ②と同時に利用する場合は合わせて3,000万円

※2 ④と同時に利用する場合は合わせて2,000万円

※3 市や支援機関の創業セミナーなどを受けた人

甲 直接、市融資制度取扱金融機関へ ※各資金の要件など詳しくは、各取扱金融機関や産業支援課にある「市中小企業融資制度等のご案内」、市ホームページをご覧ください。

乙 産業支援課

募集

ソレイユさがみ委員会活動の市民ボランティア

男女共同参画社会の実現を目指す事業などの企画・運営。次のいずれかの委員で活動

○企画事業委員会(講座等の企画・運営など)

○情報委員会(情報コーナーの運営・ニュースレターの発行など)

○交流事業委員会(さんかくサロン・子育ておしゃべりサロンの企画・運営など)

対 次の全てに該当する人

○市内に在住か通勤・在学の18歳以上 ○営利活動・政治活動・宗教活動や、公益を害する活動を目的としない

甲 ソレイユさがみ、各公民館にある募集案内に付いている申込書(ソレイユさがみホームページにも掲載)を、直接か郵送、ファクスで、同所(☎042-775-1775)へ

ソレイユゆめひろば プチマルシェ展示・販売

女性作家による手作り品(ハーバリウム・アクセサリー・布小物など)

展示 開館日の午前9時~午後5時

販売 原則、毎月第2火曜日午前10時~午後3時

会 ソレイユさがみ

対 市内か近隣市町村に在住・通勤・在学で起業したい18歳以上の女性

※展示・販売品は利用者本人のオリジナルハンドメイド作品で、公共の場での展示に適しているもの(1品1万円以下)

定 6人(申込順。初めての人優先)

費 6,000円(4月~9月の展示とプチマルシェ販売料を含む)

甲 直接か電話で、同所(☎042-775-1775)へ

会計年度任用職員 老人クラブ運営事務補助員

データ入力、イベント時の手伝い、窓口や電話受け付けなど

任期 6月~令和4年3月

勤務 原則、月~金曜日(祝日等を除く)の午前9時30分~午後4時で、指定する月14日程度

勤務場所 市役所本庁舎、市内各所

報酬 日額5,857円から

※報酬額は職歴などによって決定

定 1人(選考)

※応募方法など詳しくは、市ホームページをご覧ください

乙 高齢・障害者福祉課

次期一般廃棄物最終処分場 候補地選定審議会委員

次期一般廃棄物最終処分場の候補地の選定に向けた調査や審議

任期 6月~令和4年3月(会議は年6回程度)

対 市内在住の18歳以上(本市の他の審議会などの委員・職員・議員を除く)

定 1人(選考)

応募申込書記布場所 清掃施設課、各行政資料コーナー・まちづくりセンター(橋本・城山・中央6地区・大野南を除く)・出張所・公民館(沢井を除く)・図書館、市立公文書館

※市ホームページにも掲載

甲 4月22日までに応募申込書を直接か郵送、ファクス、Eメールで同課へ

自然環境観察員の登録者

自然への関心を高めるため身近な生き物を調査するボランティア。随時募集

対 市内在住か通勤・在学の中学生以上

※申し込み方法など詳しくは環境情報センターホームページをご覧ください

乙 同センター(☎042-769-9248)

環境学習プログラム 「エコネットの輪」の登録者

学校などでの環境教育、地域や事業所での環境学習を行うためのプログラムを提供

対 環境保全活動を継続して行う市民活動団体、企業、大学、行政、個人など ※登録方法など詳しくは、環境情報センターホームページをご覧ください

※登録後は、提供する環境学習情報などをプログラム集「エコネットの輪」に掲載します

乙 同センター(☎042-769-9248)

男女共同参画 市民グループの企画

男女共同参画社会の実現を目指したセミナー・講習会など、市民が自由に参加できる企画を募集

助成額 1グループ(3人以上)につき、講師謝礼金3万円まで(ソレイユさがみの基準による)

甲 12月20日(必着)までに、ソレイユさがみ、各公民館にある募集案内に付いている申請書(ソレイユさがみホームページにも掲載)を直接か郵送で、同所(☎042-775-1775)へ

※随時受け付け、審査。予算額に達した時点で募集を締め切り

高齢者よい歯のコンクール参加者

対 4月1日現在70歳以上で、歯が24本以上ある市内在住の人

甲 4月6日~28日に、電話で市歯科医師会会員診療所へ

※審査あり

※会員診療所など詳しくは、市歯科医師会ホームページをご覧ください

乙 市歯科医師会(☎042-756-1501)

犬や猫と安心して一緒に生きていくために

年1回の狂犬病予防注射と 飼い犬の登録を忘れずに

生後91日以上飼育された犬は、市に登録し、毎年1回の狂犬病の予防注射を受けることが義務付けられています。4月~6月の期間内に狂犬病の予防注射を受け、注射済票の交付を受けてください。

動物病院で注射後は、注射済証明書を持って生活衛生課か同課津久井班、城山・相模湖・藤野保健福祉課へ ※緑・南保健センターでも受け付けています。詳しくは生活衛生課にお問い合わせください。

新型コロナウイルス感染症の影響で期間内に予防注射を受けられなかった場合は、12月31日までに受けてください



狂犬病とは

現在、国内での発生はありませんが、人が発症した場合はほぼ100%死亡し、世界では毎年5万人を超える人が亡くなっています。感染した動物にかまれたり、唾液が粘膜などに付着したりすると感染する場合があります。

犬の散歩はマナーを守って

犬を飼っている人も飼っていない人も、気持ちよく暮らせるよう、配慮して散歩しましょう。

- 必ずリード(引き綱)につなぎ、伸ばさずに短く持つ
●鑑札・注射済票を常に犬に装着する
●自宅でふん尿をさせてから散歩に行く習慣をつけ、散歩中のふんは自宅へ持ち帰る

猫が好きなあなたへ

猫はペットとして人気が高い一方で、繁殖能力が高く、ふん尿や鳴き声などによる苦情が多く寄せられています。猫の世話をする場合はルールを守り、周りに迷惑を掛けないよう心掛けましょう。



猫を飼う前に考えよう

●寿命まで世話をする覚悟を持つ

20年以上生きる猫もいます。家族や住宅環境を考慮しましょう。

●室内で飼う

交通事故や感染症、ふん尿や鳴き声などから発生する近隣トラブルを防ぐために、家の中で飼いましょう。

●不妊去勢手術をする

近所の苦情や多頭飼育崩壊を防ぐために手術をしましょう。また、手術は病気や発情時のストレスなども軽減します。

野良猫の世話もマナーを守って

●みだりに置き餌をしない

●トイレを設置し、管理する ●不妊去勢手術をする

猫の相談会と譲渡面接会

相談会 家庭・地域での猫に関する相談会

時 4月27日、5月11日・25日の火曜日 午後2時~4時

会 ウェルネスさがみはら

定 各8人(申込順)

甲 電話で生活衛生課へ

譲渡面接会 新たな飼い主を探す譲渡会

時 4月25日(日)、5月23日(日) 午前10時~正午(受け付けは午前11時30分まで)

会 環境情報センター

対 市内在住の20歳以上で①譲りたい人=各10人(相談会で申し込みが必要、申込順)②欲しい人

費 いずれも一部費用負担あり

甲 ①相談会(電話予約)で申し込んでください。②身分証明書を持って、直接会場へ。入場制限を求める場合あり

今年度の狂犬病予防定期集合注射は中止します。 ※詳しくは、市ホームページをご覧ください。



飼い犬の登録と 狂犬病予防注射



市猫の適正飼養 ガイドライン

乙 生活衛生課 ☎042-769-8347 同課津久井班 ☎042-780-1413

●電話番号の記載がない記事の問い合わせは 市役所 ☎042-754-1111(代)

さがみ水墨・日本画協会展の作品

5月13日(木)～17日(月)に相模原市民ギャラリーで展示
 部門 水墨画(墨彩画)、日本画(パステル可)
 規格 F10号か半切2分の1以内で、枠装か額装、軸装(壁面使用以外の作品、ガラス額、仮巻きは不可)〈1人2点まで〉
 費 1点3,000円、2点5,000円
 締 4月9日までに、同協会事務局の楠さん(☎042-754-4197)へ電話連絡の上、5月13日午前9時30分～11時に、作品を同ギャラリーへ

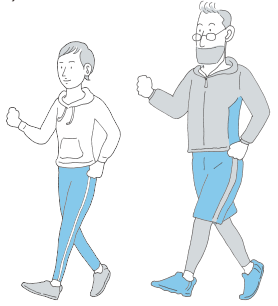
市書道連盟展の作品(一般)

5月29日(土)～31日(月)に相模原市民ギャラリーで展示
 部門 漢字、かな、詩文書、刻字、篆刻、墨象、少字数
 規格・仕上がり寸法
 第1部 242cm×62cm(縦作品のみ)、184cm×92cm、121cm×121cm以内
 第2部 90cm×34.5cm(半切3分の2)以内
 ※篆刻は28cm×18cm以内の紙に押印
 ※枠装か額装、軸装(壁面使用以外のもの、ガラス額、仮巻きは不可)で、作品には必ず所定の出品票を添付(1人1点)
 関 市内在住か在勤・在学の16歳以上
 費 3,000円(学生1,000円)
 申込期限 5月10日
 ※申し込み方法など、詳しくはお問い合わせください。
 関 同連盟事務局の門倉さん(☎042-810-0799)

イベント

みんなで歩こう 相模原の歩きたくなる道 ①10km②15km③30km

時 4月29日(祝)〈小雨決行〉
 集合 午前9時 相模大野中央公園
 解散 午前10時30分～午後3時30分 鹿沼公園
 コース ①相模大野中央公園→御園二丁目→こもれびの森入口→淵野辺公園→鹿沼公園
 ②相模大野中央公園→御園二丁目→相模台公園→峰山霊園→県立相模原公園→淵野辺公園→鹿沼公園
 ③相模大野中央公園→御園二丁目→相模台公園→峰山霊園→磯部頭首工公園→望地弁天キャンプ場→高田橋→大島ふれあい広場→横山公園→鹿沼公園
 費 各500円
 ※希望者は、飲料水、雨具を持って直接集合場所へ
 関 市ウォーキング協会(☎090-4134-5808)



みんなで歩こう 相模川 新磯の芝ざくら〈10km〉

時 4月18日(日)〈小雨決行〉
 集合 午前9時30分 ビナ・よりみち広場(海老名市上郷)
 解散 正午 下溝駅
 コース ビナ・よりみち広場→県立三川公園→芝桜ロード→磯部頭首工公園→三段の滝広場→下溝駅
 費 500円
 ※希望者は、飲料水、雨具を持って直接集合場所へ
 関 市ウォーキング協会(☎090-4134-5808)

オンライン～外国人との交流の広場～ クロアチア出身の人による 母国のお話とウェブ交流会

時 4月25日(日) 午前10時～11時30分
 関 市内在住か在勤・在学中で、インターネット環境を利用できる人
 ※Zoom®ミーティングができる環境(ウェブカメラ、マイク、スピーカーなど)が必要
 定 30人(申込順)
 締 4月2日～22日に、Eメールに名前、件名に「4月外国人との交流の広場申込」と書いて、国際課(☎kokusai@city.sagamihara.kanagawa.jp)へ
 関 さがみはら国際交流ラウンジ(☎042-750-4150)

講演・講座

環境学習セミナー

身近な生き物を調査する自然環境観察員に必要な知識を学ぶ
 時 4月10日(土) 午前10時～午後0時30分
 関 環境情報センター
 締 4月9日までに電話かファクス、Eメールに12面上の必要事項を書いて、環境情報センター(☎042-769-9248 FAX042-751-2036 ☒kankyo@eicwits.com)へ

おわびと訂正
 広報さがみはら3月15日号に掲載した下記の記事で、誤りがありました。おわびして次のとおり訂正します。
 4面「4月から市の組織を変更します」において、中央6地区まちづくりセンターを「室・班などの組織」と表記しておりましたが、正しくは「課の組織」の誤りでした。

オンライン 春季さがみアカデミー

講座名	日にち	申込期限
感染症と免疫の基礎を学ぶ -正しい情報を見極め新型コロナの時代を乗り切ろう-	5月13日～6月10日	4月26日
『古事記』と『日本書紀』を読み比べる②	5月13日～6月17日	
秘境に学ぶ“生きるためのヒント”～ドキュメンタリー映像を観ながら、楽しく“人生”や“社会”を考えてみましょう!～ ～もっと知りたい!幕末・明治維新～ 『再考!明治維新とは何だったのか?!』	5月14日～7月 2日	
中国白話小説『紅樓夢』を読む-理想と現実と夢-	5月25日～6月29日	5月11日
哲学カフェ:文化人類学者とドーナツ片手に人間の「生死」を語ろう	5月26日～6月23日	5月12日
ファンタジーの白眉・泉鏡花『夜叉が池』を読む	5月29日～7月 3日	5月17日
道中食からみえる文化と商機の変遷～日本と台湾の駅弁の歴史から～	6月19日～7月10日	6月 7日

※日時や費用など詳しくは、さがみアカデミーホームページをご覧ください。
 関 インターネット環境を利用できる人 ※Zoom®ミーティングができる環境(ウェブカメラ、マイク、スピーカーなど)が必要
 定 各60人(申込順)
 締 4月5日～申込期限に、同ホームページから申し込んでください。
 関 相模女子大学生涯学修支援課 ☎042-747-9047

だったらさがみはらであそぼう 森山開次×ひびのこづえ×川瀬浩介 LIVE BONE さがみはらspecial

NHK教育テレビ『からだであそぼ』出演者が、大人も子どもも楽しめるパフォーマンスをお届けします。ダンスやコスチューム、音楽が融合した圧巻のひとつときを、ぜひお楽しみください。
 時 5月9日(日) 午後3時から
 関 相模女子大学グリーンホール(市文化会館)
 定 800人(予定。申込順)
 ※4月3日午前10時から、相模女子大学グリーンホール、相模原南市民ホール、おださがプラザ、社のホールはしもと、もみじホール城山で配布する整理券(1人4枚まで)が必要
 ※チケットムーヴ.netホームページからも申し込み可(手数料1枚当たり330円)
 関 市民文化財団 ☎042-749-2207

森山開次さん ©Sadato Ishizuka

読者のひろば (敬称略)

催し 費用の記載がない場合は無料です。

- 春の昆虫文化フェスティバル～カブトムシの幼虫をゲット! 育ててみよう～ 4月11日(日)・29日(祝) 午前10時～午後2時(入退場自由)、カブトムシファーム(緑区川尻ほか)。定員各25組(1家族1組。申込順)、費用1組500円 締 Eメールに参加者全員の住所、氏名、学年(年齢)、電話番号を書いて三宅(☒kabuto-mushi@jcom.zaq.ne.jp ☎090-3219-2805)へ
- 市写真連盟展 4月15日(木)～19日(月)

午前10時～午後5時(15日は午後1時から、19日は午後3時まで)、相模原市民ギャラリー 関 小方(☎042-743-0779)
 ●彩風会水彩画展 4月15日(木)～20日(火) 午前10時～午後6時(15日は正午から、20日は午後4時まで)、相模原市民ギャラリー 関 工藤(☎090-9318-3263)
 ●蒼水会水彩画展 4月16日(金)～20日(火) 午前10時～午後6時(16日は正午から、20日は午後5時まで)、相模大野ギャラリー(南区相模大野) 関 宮代(☎080-5448-0012)
 ●あそぼう! 笑おう 空までひろげよう 連廊揚げなどの集団遊び 4月25日(日) 午前9時30分～午後3時20分、相模原麻溝公園芝生広場 関 相模原おやこ劇場(☎042-752-0079)

仲間 会費などは個別にお問い合わせください。

- 社交ダンス(ラテン) 毎週金曜日午後2時、小山公民館。見学・体験可 関 渡井(☎090-6144-0761)
- 社交ダンス 月3回水曜日午後7時、相模原公民館ほか。対象は経験者、見学可 関 小野澤(☎090-2165-4396)
- 水彩画 原則毎月第1・第3水曜日午前9時、総合学習センターほか 関 野村(☎042-733-1828)
- ストレッチ体操 毎週土曜日午後1時、北総合体育館。初心者歓迎、見学・体験可 関 北川(☎090-2307-1933)

応募は発行日の3週間前まで
 掲載を希望する場合は住所、氏名(ふりがな)、電話番号、掲載希望号、「読者のひろば」と書いて、原稿を郵送かファクスで広聴広報課(〒252-5277 中央区中央2-11-15 FAX042-753-7831)へ。市ホームページの「電子申請」からも申し込みめます。
 催しは過去6カ月以内、仲間は過去1年以内に掲載された団体は応募できません。掲載は抽選(仲間は希望号と次号の2回)。掲載の場合は、発行日の10日前ごろに連絡します。不掲載の連絡、原稿の返却はしません。
 ※政治・宗教活動、営利目的のものなどは掲載できません。

施設の催し



はがき・ファクス・Eメール
などで申し込むとき

必要事項 ①希望する催し名 ②住所
③氏名(ふりがな) ④年齢 ⑤電話番号 を記入



会場・お問い合わせは原則各施設です。休所日は各施設のホームページをご覧ください



イベントなどの開催状況は随時ご確認を
市が主催するイベントや説明会など、中止や延期
となる場合があります。各種イベントなどの開催状況は、
市ホームページで随時お知らせしています。



● イベント参加時
はマスク着用 ● 体調がすぐ
れないときは参加しない

サン・エールさがみはら

〒252-0131 緑区西橋本5-4-20 ☎042-775-5665

土曜コンサート「アコーディオン」アコーディオンお楽しみMusic Box」

曲目は『情熱大陸』『サウンド・オブ・ミュージックメドレー』など

時 4月17日(土) 午後3時30分～5時

定 104人(先着順)

※希望者は直接会場へ

障害者支援センター松が丘園

〒252-0223 中央区松が丘1-23-1 ☎042-758-2121

手話講座

テーマ	日にち	定員(選考)	費用
①初級 (全31回)	6月4日～令和4年3月11日の原則毎週金曜日、4年2月5日(土)、3月12日(土) (予備日11月26日(金)、4年1月28日(金))	各30人	各3,300円 (テキストを持っていない人のみ)
②中級 (全36回)	5月11日～4年3月8日の原則毎週火曜日、4年2月19日(土)、3月12日(土) (予備日11月2日(火)、4年2月8日(火))		
③フォローアップ (全38回)	4月21日～4年3月9日の原則毎週水曜日 (予備日9月15日(水)、4年2月23日(水))	15人	無料

時 ①午後6時30分～8時30分 ②③午前10時～正午

対 市内在住の18歳以上で①手話未経験で、過去に同講座を受講していない人②手話経験が1年以上ある人③手話経験が2年以上あり、聴覚障害者と手話による日常会話ができる、県手話通訳者養成コースを受講する意思がある人

申 ①4月23日②4月15日③4月8日(必着)までに、同園か、けやき体育館にある申込書(同園ホームページにも掲載)を、直接か郵送で同園へ

※詳しくは、申込書に付いている募集要項か、同園ホームページをご覧ください。

LCA国際小学校北の丘センター

〒252-0134 緑区下九沢2071-1 ☎042-773-5570

教室名など	日にち	時間	対象	定員(申込順)	費用
①ベビースイミング (全4回)	毎週金曜日 5月7日～6月11日 (5月21日・28日を除く)	午前11時15分～正午	1歳～2歳6カ月 の子どもと その保護者	各10組	各 5,200 円
	毎週土曜日 5月8日～6月12日 (5月22日・29日を除く)		6カ月～1歳6カ月 の子どもと その保護者		
②親子スイミング (全4回)	毎週土曜日 5月8日～6月12日 (5月22日・29日を除く)	午前9時20分～10時5分	おむつが取れた 3歳児までの 子どもと その保護者	15組	

申 ①4月15日から②4月17日から開催日前日までに、直接か電話でセンターへ

小学生昆虫探検隊

昆虫観察やクイズなどを通して、身近な昆虫に親しむ

時 5月8日(土) 予備日5月15日(土) 午前10時～正午

会 相模原北公園

対 小学生

定 20人(申込順)

費 500円

申 直接か電話で、同センターへ

相模原麻溝公園

〒252-0328 南区麻溝台2317-1 ☎042-777-3451

春季ポニー教室(全5回)

スタッフの指導の下、ポニーの世話や乗馬、餌やりなど

時 5月9日～6月6日の毎週日曜日 午前10時～11時30分

会 同公園ふれあい動物広場

対 市内在住の小・中・義務教育生 ※保護者同伴

定 10人(抽選。初めての人優先)

申 4月26日(必着)までに、往復はがき(1人1枚)に14面上の必要事項と学年、保護者氏名を書いて、同広場(☎042-778-3900)へ

さがみはらグリーンプール

〒252-0242 中央区横山5-11-1 ☎042-758-3151

教室名など	日にち	時間	対象	定員(申込順)	費用	
競泳スタート	4月5日(月)	午前11時～正午	18歳以上 (高校生を除く)	各 10人	各 1,020 円	
	4月27日(火)	午前10時30分～11時30分				
	4月29日(祝)	午前9時30分～10時30分				
水中撮影フォームチェック	4月6日(火)・20日(火)	正午～午後1時	18歳以上 (高校生を除く)	各 10人	各 1,530 円 (DVD代含む)	
	5月4日(祝)	午後1時～2時				
バタフライ(全3回)	4月 8日(木)・15日(木)・22日(木)	午前11時30分～午後0時30分			3,060円	
初心者水泳	クロール	4月13日(火)・20日(火)・27日(火)	18歳以上 (高校生を除く)	各 10人	各 1,020 円	
	背泳ぎ	4月14日(水)・21日(水)・28日(水)				
	平泳ぎ	4月15日(木)・22日(木)・29日(祝)				
幼児水泳水慣れ～けのび	4月13日(火)・14日(水)・15日(木)・20日(火)・21日(水)・22日(木)・27日(火)・28日(水)・29日(祝)	午後4時～5時	おむつが取れている 3歳～未就学児	各 20人		
小学校水泳	水慣れ～平泳ぎ	4月13日(火)・14日(水)・20日(火)・21日(水)・27日(火)・28日(水)	小学生	各 35人	各 710 円	
	平泳ぎ・バタフライ・個人メドレー	4月15日(木)・22日(木)・29日(祝)				
マスターズ水泳(全3回)	4月14日(水)・21日(水)・28日(水)	正午～午後1時	18歳以上 (高校生を除く)	10人	3,060円	
わくわく親子水泳	4月17日(土)		幼児・小学生とその保護者	10組	1組 900 円	
おためし平泳ぎ	4月19日(月)	午後1時30分～2時30分	18歳以上 (高校生を除く)	10人	600円	
親子水泳	クロール		5月3日(祝)	幼児・小学生とその保護者	各 10組	各 1組 900 円
	平泳ぎ		5月4日(祝)			
	バタフライ	5月5日(祝)				

申 開催日前日までに、直接か電話で同プールへ

ソレイユさがみ

〒252-0143 緑区橋本6-2-1 ☎042-775-1775

情報コーナー企画展示 介護で離職しないために

所蔵の介護関連書籍を展示するほか、介護に関するパンフレットなどを配布

時 4月15日(木) まで 午前9時～午後5時

北総合体育館

〒252-0134 緑区下九沢2368-1 ☎042-763-7711

教室名	日にち	時間	対象	定員(抽選)	費用
卓球 (全8回)	毎週木曜日 5月6日～6月24日	午前9時30分～11時30分	15歳以上 (中学生を除く)	30人	各1回 500円
健康リズム 体操 (全7回)	毎週金曜日 5月7日～6月25日 (6月18日を除く)	午前10時～11時		各 20人	
バウンド テニス(全8回)	毎週水曜日 5月12日～6月30日	午後7時～9時			
健康ストレッチ (全7回)	毎週水曜日 5月19日～6月30日	午後1時30分～2時30分			

☎4月15日(必着)までに、往復はがき(1人1枚)に14面上の必要事項を書いて、同館へ

ユニコムプラザさがみはら

〒252-0303 南区相模大野3-3-2-301 ☎042-701-4370

オーサズカフェ

日にち	テーマ	内容
4月10日(土)	芸術を通じた社会貢献事業について	東日本大震災の被災地へ音楽を届ける活動や、遊びながら芸術を体験できるワークショップの開催など、実際の事例を交えて芸術が持つ力による社会貢献について考える
4月24日(土)	アッ、そうか!と気づく喜び～「理科で遊ぼう会」から子どもたちへの贈り物～	理科や実験を通して、子どもたちの好奇心を育む活動の取り組みについて考える

☎午後2時～3時 ※希望者は直接会場へ

環境情報センター

〒252-0236 中央区富士見1-3-41 ☎042-769-9248

ゴールデンウィーク親子環境講座

教室名など	日にち	時間	対象	定員(抽選)	費用
①親子で工作&ノコギリ体験 inこもれびの森	5月1日(土)	午前9時30分～正午	小学生とその保護者	各15組	300円
②地球にやさしい純銀アクセサリーをつくらう	5月2日(日)	午前10時～正午			1組 2,400円
③らんま先生のエコ実験パフォーマンスショー	5月3日(祝)	未定	小学生	40人	無料
④おからのこいのぼりケーキをつくらう	5月4日(祝)	午前10時～正午、 午後2時～4時	小学生とその保護者	各5組	各500円
⑤カブトムシと友達になる 生態や飼育の解説と幼虫の配布	5月5日(祝)				各300円
⑥ふれあい&写真会～動物園がやってくる!～	5月8日(土)				午前10時～午後1時
⑦オリジナルけん玉づくり～めざせ名人～	5月9日(日)	午前10時～正午			1,000円

※④のみ☎清新公民館

☎4月26日までに、直接か電話、ファクス、Eメールに14面上の必要事項と、④⑤は希望時間を書いて、同センター(☎042-751-2036 ☎kankyo@eicwits.com)へ

ホームタウンチームを応援しよう!

SC相模原(サッカー・J2リーグ)

日にち	開始時間	会場	対戦相手
4月18日(日)	午後1時	相模原ギオンスタジアム	ジュビロ磐田

☎SC相模原 ☎042-810-7777

※その他の試合日程など詳しくは、チームのホームページをご覧ください。
※状況により、リモートマッチ(無観客試合)になる場合があります。

相模原ギオンスタジアム

〒252-0335 南区下溝4169 ☎042-777-6088

教室名	日にち	時間	対象	定員	費用
①押し絵づくり～花しょうぶのミニ羽子板～	4月22日(木)	午後1時～3時	18歳以上 (高校生を除く)	各20人 (申込順)	1,700円 (材料費含む)
②フラワーアレンジメント～母の日に感謝を添えて贈るアレンジメント～	4月30日(金)	午前10時～11時30分			3,200円 (材料費含む)
③タグラグビー(全7回)	毎週水曜日 5月12日～7月7日 (5月19日、6月23日を除く)〈予備日7月14日(水)〉	午後4時30分～5時30分	小学生	30人 (抽選)	3,500円

☎4月①15日②23日までに、直接か電話、ファクス、Eメールに14面上の必要事項を書いて、同所(☎042-777-0161 ☎asamizo-stadium@dream.jp)へ。
③4月10日(必着)までに、返信用はがきを持って直接か、往復はがき(1人1枚)、Eメールに14面上の必要事項と学年を書いて、同所(☎asamizo-stadium@dream.jp)へ

市スポーツ協会からのお知らせ

〒252-0236 中央区富士見6-6-23 けやき会館内
☎042-751-5552 ☎042-751-5545

市民選手権大会

種目	日にち	開始時間	会場	申込期限	
①バスケットボール	一般	4月29日(祝)～5月30日(日)	午前9時	相模原ギオンアリーナ(総合体育館)ほか	4月10日
	マスターズ				
②卓球	中学生	5月1日(土)	午前8時40分	相模原ギオンアリーナ(総合体育館)	4月16日
	小学生	5月16日(日)			4月20日
	一般				
③ゲートボール	5月8日(土)・9日(日)	午前8時	相模原麻溝公園スポーツ広場	4月25日	
④ターゲット・バードゴルフ	5月9日(日)	午前9時		4月30日	
⑤柔道	5月9日(日)	午前9時30分	相模原ギオンアリーナ(総合体育館)	4月16日	
⑥陸上競技	中学生	5月15日(土)・16日(日)	午前8時	相模原ギオンスタジアム	4月22日
	一般				
	小学生				
⑦バウンドテニス	5月16日(日)		北総合体育館	4月17日	
⑧剣道	中学生	6月6日(日)	午前9時	相模原ギオンアリーナ(総合体育館)	4月22日
	高校生				
⑨空手道	6月13日(日)			4月20日	

※④⑦は令和3年度ねんりんピック岐阜大会選手選考会を兼ねています。

☎①③⑤⑦～⑨市スポーツ協会にある申込用紙を直接、同協会へ。②④はがきに14面上の必要事項(在勤・在学の場合は勤務先か学校名)と、②は小・中学生・一般のいずれかを書いて、市スポーツ協会へ。⑥市陸上競技協会ホームページから申し込んでください。

※詳しくは、市スポーツ協会にある開催要項か、同協会ホームページをご覧ください。

ソフトテニス 一般強化研修会(全12回)

☎4月24日～令和4年3月26日の毎月第4土曜日 午前8時30分～午後0時30分(4年1・2月は午前10時30分～午後2時30分)〈雨天中止〉

☎横山公園テニス場

☎15歳以上(中学生を除く)

☎60人(先着順)

☎4,000円(市ソフトテニス協会員は3,000円か、1回500円)

※希望者は運動ができる服装で、ソフトテニス用具一式と費用を持って、直接会場へ

テニス教室(春季)(全4回)

☎5月23日(日)・29日(土)、6月5日(土)・12日(土)〈予備日7月3日(土)〉

☎洲野辺公園テニス場

☎クラス 一般(初・中級)、キッズ・ジュニア

☎5月10日までに、市テニス協会ホームページから申し込んでください。

※詳しくは市テニス協会ホームページをご覧ください。

ラグビースクール

☎4月～令和4年3月の原則毎週日曜日

☎市内スポーツ施設

☎市内か近隣市に在住の3歳～中学生

※会場や申し込み方法など詳しくは、市ラグビーフットボール協会ホームページをご覧ください。



始めようSDGsアクション!~行動の10年~

ESDイニシアチブ
SDGsとは、2015年の国連サミットで採択された2016年から2030年までの国際目標。世界中の誰もが幸せに暮らし続けるための17のゴールが設定されていて、これからの10年は目標達成に向けた「行動の10年」とされています。

今回は、身近な「食品ロス」で考えてみよう



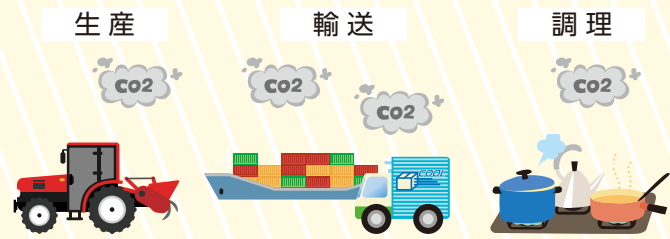
食べきれなかったハンバーガー、もったいないけど捨てちゃえ。「1個」くらいならまた買えばいいよね



それは、ハンバーガー1個の問題ではありません!

ハンバーガー1個には、パンの原料となる小麦を育てる水、牛が飲む水、牛が食べるための穀物を育てるための水など、500mlペットボトル約2万本分の水が使われています。

また、さまざまな過程でエネルギーを消費し、CO₂が排出されています。



「ハンバーガー1個」捨てることで大量の水やエネルギーも無駄にしているんだ!



SDGs アクションで大切なこと

Think globally (世界規模で考えて)

世界では毎日約360万トンもの食べられる食料が廃棄されている一方で、約6億9千万人の人々が飢餓に苦しんでいます。

さらに過剰なCO₂の排出によって地球温暖化が進み、大型台風の発生や集中豪雨、森林火災など、さまざまな自然災害が起っています。

Act locally! (身近なことから行動する)

- 買い物でも外食でも「食べられる量だけ」を心掛ける
- すぐに食べるものは賞味期限の短いものを選ぶ
- すぐに食べないものは冷凍するなど適切に保存する



※SDGsの17のゴールについては、9面をご覧ください。

身近な行動が4つのSDGsのゴールにつながるんだね!



相模原市は「SDGs 未来都市」に選定されています!

随時募集 さがみはらSDGs パートナーになりませんか

SDGsをきっかけに連携を深め、豊かな自然環境とにぎわいのあるまちを次世代につないでいくために取り組みませんか。現在、213者が登録しています。(3月23日時点)

対 本市のSDGsの推進に協力可能な企業、個人事業者、NPO、団体、教育機関など

▲応募要項など詳しくはこちら

小・中学校に貸し出し中! SDGsを楽しく学べるカードゲームを作りました

市オリジナルのSDGs学習カードゲーム「相模原市版Get The Point」を作成しました。市内の小・中学校などに貸し出し、子どもたちがSDGsを楽しみながら学べるようにしています。

▲相模原市版Get The Point

市SDGs普及啓発キャラクター「えすでいーちーず」くん

SDGsに関する特設サイト「SDGs one by one」もぜひご覧ください!



SDGs one by one

問SDGs推進室 ☎042-769-9224

財源確保のため広告を掲載しています(市が推奨するものではありません)。掲載申し込みは(株)キョウエイアドインターナショナル(<https://kyoeiad.co.jp/>)へ。掲載した広告の問い合わせは各広告主へ

