

さがみはら

広報

NO.1477
毎月
1日・15日発行
3/15
2022
令和4年
SAGAMIHARA

LINE-UP 今号の主な内容

- 新型コロナウイルス ワクチンに関するお知らせ 3
 - みんなのすこやかナビ 4・5
 - 中央・南・緑区版 10・11
 - 外国人向け 普段の生活で困ったことを相談できます 12
- 発行●相模原市 〒252-5277 相模原市中央区中央2丁目11番15号
編集●広聴広報課 ☎042-769-8200
ホームページ●<https://www.city.sagamihara.kanagawa.jp/>
携帯端末用●<https://mobile.city.sagamihara.kanagawa.jp/>

市の手続き、イベントや施設のお問い合わせに...



相模原市コールセンター

午前8時～午後9時 年中無休

☎042-770-7777



引き続き感染防止対策を徹底しましょう

感染拡大防止の徹底を

📞 ワクチン接種に関する予約・相談 **新型コロナウイルスワクチン接種コールセンター**

☎050-5445-4357 ☎050-5445-4358

☎050-5445-9837 ☎050-5445-9838

午前8時30分～午後8時
(土・日曜日は午後7時まで)

📞 感染の心配などでかかりつけ医がない時 **市新型コロナウイルス感染症相談センター**

☎042-769-9237 (24時間) 障害により電話での相談が難しい場合は、☎042-752-5515へ

📞 生活などでお困りの時 **新型コロナ暮らし・経済支援ダイヤル** 市非課税世帯等給付金ナビダイヤル

☎042-851-3193 (午前8時30分～午後5時(土・日曜日、祝日等を除く)) ☎0570-070-177 (午前8時30分～午後5時30分)



カレイドスコープ

写真アジア賞 創設20周年記念展

相模原駅直結
で別世界アート
を楽しむ

市民ギャラリーで開催中の「写真アジア賞展」。アジア諸国の伝統などが写された多様な輝きを放つ作品を展示しています。カレイドスコープ(万華鏡)は、複数の鏡が乱反射して模様を作りだす、まさに多様な輝き。本紙では、展示作品の一部を紹介しながら、写真の魅力と楽しみ方を紹介します。



1 作者/イ・ガプ Chol さん(韓国)(2003年)



4 作者/タン・ハオウ さん(中国)(2018年)

写真の楽しみ方は人それぞれ。
作品のタイトルを想像してみませんか
※作品のタイトルは2面下にあります。

フォトシティさがみはらアジア賞とは

フォトシティさがみはら創設の翌年から開始。基本理念である「記録・表現・記憶」の下、ノミネートされたアジア諸外国のプロの写真家に贈られる賞で、昨年20回の節目を迎えました。



2 作者/スティーブン・リー さん(マレーシア)(2007年)



3 作者/エリア・パク さん(韓国)(2019年)



5 作者/オスカー・モトゥロー さん(インドネシア)(2016年)

そのほかの受賞作品
や開催概要など 詳しくは **2面へ**



6 作者/シェン・シャオリヤンさん(台湾)(2004年)



7 作者/ムネム・ワシフさん(バングラデシュ)(2010年)



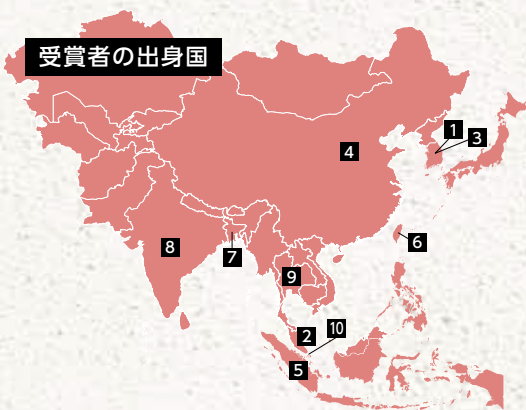
8 作者/アミット・メーラさん(インド)(2009年)



9 作者/マニット・スリワニチブーンさん(タイ)(2020年)



10 作者/イン・アンさん(シンガポール)(2012年)



フォトシテイさがみはらで知る 写真を見る楽しみ・撮る楽しみ

写真の楽しみとは一体なんでしょう? きれいな写真を見ること? カッコいい写真を撮ること? その前に、「良い写真」とは一体何なのでしょう。たくさんの写真が身近にある現代ですが、あえて1枚1枚の写真をじっくり眺めて、この写真の良さはなんだろうと考えてみませんか。作品の細かな特徴や、自分自身のものの見方に気付けるかもしれません。

☎相模原市民ギャラリー ☎042-776-1262



写真を見る楽しみ

距離を変えて見てみる

はじめは遠くから。次は近づいて。作品の全体像を眺めた後に、細かな映り込みや陰影などを見てみましょう。実物ならではの発見がそこにはあります。その発見をもとに、写っているモノの様子や人の表情から、「なぜ?」という想像力を働かせてみましょう。きっと、さらに多くのものが作品から見えてくるはずですよ。

調べてみる

作品が撮られた場所や人物には、それぞれの歴史や背景があります。気になった作品があったら、それにまつわるものを調べてみましょう。物語を知ること、また違った見え方が開けることがあります。

比べてみる

作品のテーマは、その国独自のものなのでしょうか? それとも自分たちにも共通するものなのでしょうか? あるいは、過去の出来事なのか、今も続くものなのか? 地理や時間といった部分から、作品と自分自身を比べてみると、自分を取り巻く世界の広さと深さが見えてくるかもしれません。



写真を撮る楽しみ

ひとつの被写体やテーマを 追いつけてみる

展示されている作品の解説を見ていくと、時間をかけてひとつのテーマを撮り続けていることが分かります。同じものの時間の変化を記録していくと、目では見えなかったものが浮き出てきます。ゆっくりと、時間をかけて写真を撮ってみるのも楽しみ方のひとつです。

まね 真似してみる

「学ぶ」の語源が「まねぶ」であるように、何事もまねしてみるのには重要です。展示を見て気になった作品があったら、構図や撮る角度などを真似してみましょう。新たな創作のヒントが得られるかもしれません。



フォトシテイさがみはら

〈写真アジア賞〉創設20周年記念展

カレイドスコープ -アジア写真の輝き

今回紹介した作品を含めた90点の写真を展示。それぞれの写真についての解説も楽しめます。

時 3月27日(日)まで 午前10時~午後6時
(水曜日休館)

☎相模原市民ギャラリー

所在地 中央区相模原1-1-3
シティ・プラザさがみはら
(セリオ相模原4階)



詳しくはこちら

各作品のタイトルはこちら▶ 1 衝突と反動 2 アウトサイド・ルッキング・イン・クアラランプール 3 二面の海 4 農民工 5 魂の道 6 映像・南方澳 7 ソルト・ウォーター・ティアーズ 8 インディア、永遠の祝祭 9 極彩色のバンコク 10 あなたはここが安全だと思うだろう

旬の情報をお届け!

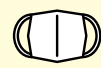
Hot Info さがみはら

CHECK! イベントなどの開催状況は随時ご確認を

● イベントは、新型コロナウイルス感染症の拡大防止対策を行った上で実施します。
● やむを得ずイベントなどが中止や延期となる場合があります。各種イベントなどの開催状況は、市ホームページで随時お知らせしています。



イベントなどに参加するときは…



必ずマスクの着用を



体調がすぐれないときは参加しない



新型コロナウイルスワクチン3回目接種 夜間接種、障害者向け接種を実施します

4月7日(木)から、利便性の高い集団接種会場3カ所で、午後8時までの夜間接種を実施します。

学校や仕事帰りにも!

毎週木・金曜日 午後8時まで

橋本公民館 [橋本駅北口から徒歩1分] ※4月14日(木)・15日(金)のみ実施
イトーヨーカドー古淵店 (南区古淵) [古淵駅南口から徒歩5分]
小田急ホテルセンチュリー相模大野内8階 (南区相模大野) [相模大野駅直結]

集団接種 公共施設などで接種

「指定方式」希望調査票を提出しなかった65歳以上の人も予約可能です。

予約受け付けスケジュール

4月2日(土) 接種分まで…受け付け中
4月30日(土) 接種分まで…3月19日(土) 午前8時30分から受け付け開始

個別接種 医療機関で接種

予約受け付けスケジュール

予約開始日の午前8時30分から

予約開始日	接種日
3月19日(土)	4月9日(土)まで
3月26日(土)	4月16日(土)まで

共通

接種予約はネット(ウェブ・LINE)か電話でワクチン接種コールセンターへ

- 市役所の窓口や医療機関での予約はできません。
- 順次、新規予約枠の受け付けを開始します。
- ※ 接種会場の一覧は、クーポン券(接種券)に同封(市ホームページにも掲載)

次に該当する18歳以上

- クーポン券(接種券)を持っている
- 3回目接種日時点で2回目接種から6カ月が経過

予約支援 3月27日(日)で終了します

予約時の混雑緩和に伴い、市内9カ所で実施しているインターネット予約の支援を終了します。

紙面の内容は3月2日時点の情報です。記載内容が変更になる場合があります。

障害者向けの臨時接種会場を設置します

予約受付開始 4月3日(日) 午前8時30分から

障害者支援センター松が丘園3階

市内在住の18歳以上で、障害特性などにより集団接種会場での接種が難しい次のいずれかに該当する人

- ① 知的障害者(療育手帳所持者)
- ② 精神障害者の一部(精神障害者保健福祉手帳1級所持者)

予約方法 電話で、ワクチン接種コールセンターへ

※ 実施日など最新の情報は市ホームページで確認するか、ワクチン接種コールセンターへお問い合わせください。

5歳～11歳向けの接種を実施しています(1・2回目接種)

対象の子どものクーポン券(接種券)は2月末に発送しました。同封の案内をよく確認し、接種を受けるか検討してください。

※これから5歳になる人には、順次発送します。

- 4月2日(土) 接種分まで…予約受け付け中
- 4月3日(日) 以降の接種分…3月19日(土) 午前8時30分から受け付け開始

市内の協力医療機関

ネット(ウェブ・LINE)か、電話でワクチン接種コールセンターへ

※ 医療機関の一覧は、クーポン券(接種券)に同封(市ホームページにも掲載)

※ 1・2回目接種を希望する、満12歳以上の予約も随時受け付けています(集団接種会場のみ)。

ワクチン接種の予約・相談・問い合わせ

新型コロナウイルスワクチン接種コールセンター <午前8時30分～午後8時(土・日曜日は午後7時まで)> かけ間違いにご注意ください!
※音声ガイダンスの後、オペレーターにつながります。

☎ **050-5445-4357**
☎ **050-5445-4358**
☎ **050-5445-9837**
☎ **050-5445-9838**

「English(英語)、中文(中国語)、
한국어(韓国語)」外国人専用ダイヤル

☎ **042-767-2104** FAX **042-740-1020**

ウェブ・LINE 予約はこちら

パブリックコメント ご意見をお寄せください

① 相模原駅北口地区土地利用方針(案)

相模原駅北口地区(相模総合補給廠一部返還地)に必要な都市の機能(住まい、商業、にぎわい交流などの空間)や都市基盤などの方針を策定するもの
担当課 相模原駅周辺まちづくり課
☎ 042-707-7026
FAX 042-757-6859
✉ sagamiharast-ma@city.sagamihara.kanagawa.jp

② 相模原市地域防災計画の修正

災害などの被害を軽減するための対策や、大規模災害などが起きた場合の体制・対応を総合的に定めた計画を修正するもの
担当課 危機管理課
☎ 042-769-8208
FAX 042-769-8326
✉ kikikanri@city.sagamihara.kanagawa.jp

各担当課・行政資料コーナー・まちづくりセンター(橋本・城山・中央6地区・大野南を除く)・出張所・公民館(沢井を除く)・図書館、市立公文書館
※市ホームページにも掲載

意見の提出

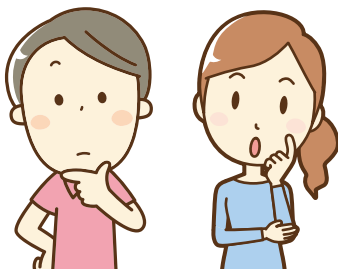
4月①15日②13日(必着)までに、直接か郵送、ファクス、Eメールに住所、氏名、電話番号、意見を書いて、各担当課(①〒252-5277 中央区中央2-11-15 ②〒252-0239 中央区中央2-2-15 消防指令センター)へ

結果の公表

意見の概要や市の考え方については、まとまり次第、各担当課や市ホームページなどで公表予定

パブリックコメントとは?

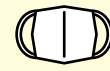
市が作成しようとする計画・条例に対して、意見を述べるができる制度です。Eメールなどで意見を提出することで、市政に参加できます。



アクセスしてね!

みんなのすこやかナビ

CHECK! イベントなどの開催状況は随時ご確認を 掲載しているイベントや説明会など、中止や延期となる場合があります。各種イベントなどの開催状況は、市ホームページで随時お知らせしています。



- イベント参加時はマスク着用
- 体調がすぐれないときは参加しない

オンラインの催しは、インターネットと、各ツールを利用できる環境が必要



記号の見方
主な会場や申し込み・問い合わせ先はこちら

主な実施会場

- ⑬ 緑区合同庁舎 緑区西橋本5-3-21
- ⑭ シティ・プラザはしもと 緑区橋本6-2-1
- ⑮ 城山総合事務所 緑区久保沢1-3-1
- ⑯ 津久井保健センター 緑区中野613-2
- ⑰ 相模湖総合事務所 緑区与瀬896
- ⑱ 藤野総合事務所 緑区小淵2000
- ⑲ ウェルネスさがみはら 中央区富士見6-1-1
- ⑳ けやき会館 中央区富士見6-6-23
- ㉑ 南保健福祉センター 南区相模大野6-22-1
- ㉒ 橋本駅北口ペDESTリアンデッキ下 緑区橋本
- ㉓ 市役所前 中央区中央2-11-15
- ㉔ 相模大野駅前通り(コリドー通り) 南区相模大野

申し込み・問い合わせ

- ① 緑高齢・障害者相談課 ☎042-775-8812
- ② 中央高齢・障害者相談課 ☎042-769-8349
- ③ 南高齢・障害者相談課 ☎042-701-7704
- ④ 津久井保健福祉課 ☎042-780-1408
- ⑤ 感染症対策課 ☎042-769-7201
- ⑥ 健康増進課 ☎042-769-8322
- ⑦ 緑保健センター ☎042-775-8816
- ⑧ 緑保健センター 津久井担当 ☎042-780-1414
- ⑨ 中央保健センター ☎042-769-8233
- ⑩ 南保健センター ☎042-701-7708
- ⑪ こども家庭課 ☎042-769-8345
- ⑫ 緑子育て支援センター ☎042-775-8829
- ⑬ 中央子育て支援センター ☎042-769-8222
- ⑭ 南子育て支援センター ☎042-701-7710
- ⑮ 精神保健福祉センター ☎042-769-9818
- ⑯ 市コールセンター ☎042-770-7777

子育て

母子健康手帳と筆記用具を持って参加してください

ハロー・マザークラス

妊娠、出産、育児に関する知識・技術の習得

日にち	時間	会場	申込
5月10日(火)	午後1時30分～3時15分	⑬	⑯
5月17日(火)			
5月14日(土)		⑮	
5月21日(土)			

対 妊娠16週以降の初めて出産する人とその家族(1人まで)
定 各16組(申込順)

マタニティオーラルセミナー

～元気な赤ちゃんはママのお口の健康から～
妊娠期の口腔内の疾患が赤ちゃんに及ぼす影響やその予防法、子どもの歯の健康についての講義と歯科健診

日にち	時間	会場
5月13日(金)	午後1時30分～3時	⑲

対 市内在住の妊娠している人
定 8人(申込順。妊娠期間中1回のみ受講可。経産婦可)
申 ⑯へ

ママの心のケアルーム 「ママの休み時間」

「子どもにイライラする」「子どもがかわいく思えない」などを感じているお母さん同士が語り合い、気持ちを楽にする場
時 5月11日(水) 午前10時～11時30分
会 ⑲
対 乳幼児の母親 ※保育あり(要予約)
申 ⑪へ

親子で歯っぴい ちゃれんじ大作戦!

虫歯予防の秘訣や歯磨きの裏技を紹介

日にち	時間	会場	対象
5月11日(水)	午前10時～11時	⑮	令和3年3月～7月生まれの子とその家族
5月25日(水)			
5月13日(金)		⑲	
5月24日(火)			
5月31日(火)			

定 各10組(申込順)
申 ⑯へ

離乳食教室(スタート編)

離乳食の講習、簡単な実習など

日にち	時間	会場
5月11日(水)	午後1時～2時、午後2時30分～3時30分	⑮
5月13日(金)	午後2時30分～3時30分	⑲

対 令和3年11・12月生まれの子の保護者とその家族
定 各8組(申込順。初めての子の保護者優先)
申 ⑯へ

離乳食教室(モグモグ編)

中期以降の離乳食の講習、相談など

日にち	時間	会場
5月24日(火)	午後1時～2時、午後2時30分～3時30分	⑲
5月25日(水)		⑮
5月31日(火)		⑬

対 令和3年8・9月生まれの子の保護者とその家族=各8組(申込順。初めての子の保護者優先)
申 ⑯へ

発達障害の講演会 動画を公開

2月に開催した「発達障害における思春期の対応方法～二次障害を中心に～」の講演を、相模原チャンネルで配信
時 4月8日(金)まで
講 小野 剛さん(精神神経科医)
問 陽光園 ☎042-756-8410



就学相談説明会

特別支援学校や特別支援学級の説明、手続きなどについて

日にち	会場
4月13日(水)	市民会館 第1大会議室
4月14日(木)	津久井中央公民館 研修室A・B
4月15日(金)	緑区合同庁舎 集団指導室
4月20日(水)	ユニコムプラザさがみはら セミナールーム1・2

時 午前10時～11時30分
対 令和5年度に小学校入学予定で、障害などにより教育的配慮を必要とする子どもの保護者など
※希望者は直接会場へ
問 青少年相談センター ☎042-704-8917

在宅で、重度の障害があるか難病にり患している人 移動に必要な料金の一部を助成します

助成期間 4月～令和5年3月
※年度途中の申し込みの場合
は、申し込み月分から
※次のいずれかを選択

1年分の利用券・給油券の交付申請期間

3月29日(火)～5月31日(火)
新型コロナウイルス感染症の拡大防止のため、申請期間を例年より長くします。
混雑する4月上旬までを避けて、手続きにお越しください。

福祉タクシー利用券

交付枚数(1枚500円分)
1カ月当たり6枚

自動車燃料給油券

交付枚数(1枚1,000円分)
本人が車を所有・運転…1カ月当たり2枚
同居の家族などが車を所有・運転…1カ月当たり1枚
※自家用車に交付

共通

- 対 次のいずれかに該当する人
- 身体障害者手帳が1級か2級 ●療育手帳がA1かA2
 - 知能指数35以下と判定を受けている
 - 小児慢性特定疾病医療受給者証の交付を受けていて、改正(平成27年1月)前の児童福祉法による小児慢性特定疾患に対応する疾病に罹患している
 - 精神障害者保健福祉手帳が1級か2級
 - ★ 特定医療費(指定難病)医療受給者証の交付を受けていて、難病法施行前の特定疾患に対応する指定難病に罹患している
 - ★ 県特定疾患医療受給者証か、特定疾患認定通知書の交付を受けている
- ※高齢者等移送サービス利用券の交付を受けている人は対象外です。
※対象や必要書類など詳しくは、各窓口にお問い合わせください。

申し込み・問い合わせ

対象	窓口・問い合わせ	電話番号	
●	各高齢・障害者相談課	身体・知的福祉班	緑 ☎042-775-8810
			中央 ☎042-769-9266
			南 ☎042-701-7722
■	精神保健福祉班	緑 ☎042-775-8811	
		中央 ☎042-769-9806	
		南 ☎042-701-7715	
★	各保健センター	緑 ⑦	
		中央 ⑨	
		南 ⑩	
● ■ ★	各保健福祉課※	城山 ☎042-783-8136	
		津久井 ☎042-780-1412	
		相模湖 ☎042-684-3216	
		藤野 ☎042-687-5511	

※4月1日以降、組織改編のため各保健福祉課の名称が「城山福祉相談センター」「津久井高齢・障害者相談課」「相模湖福祉相談センター」「藤野福祉相談センター」に変わります。

問 高齢・障害者支援課 ☎042-769-8355

急病などで困ったときは
 まずはかかりつけ医・歯科医へ。休診の場合は右記の問い合わせ先へ
(電話番号をよく確かめて)

医科 相模原救急医療情報センター
 ☎042-756-9000
 月～金曜日(祝日等を除く) 午後5時～翌朝9時
 土曜日 午後1時～翌朝9時
日曜日、祝日等 午前9時～翌朝9時
 ※診療可能な医療機関を案内。医療相談・歯科案内は行っていません。

歯科 相模原口腔保健センター
 ☎042-756-1501
 日曜日 午前8時45分～11時30分
 ※事前に連絡をしてから受診してください。

接骨 休日当番柔道整復施療所案内
 ☎0120-19-4199
日曜日、祝日等 午前9時～午後5時

精神科 精神科救急医療情報窓口
 ☎045-261-7070
 月～金曜日(祝日等を除く) 午後5時～翌朝8時30分
土・日曜日、祝日等 午前8時30分～翌朝8時30分
 (翌日が平日の場合、受け付けは翌朝8時まで)
 ※夜間、休日に急激な精神疾患の発症や病状悪化の際に、精神科医療機関を紹介します。
 ※必ず紹介することを約束するものではありません。


健康相談

省略記号の見方は4面をご確認ください。

相談名(相談員)	日にち	時間	会場	申込	内容・定員・問い合わせなど
成人健康相談 母子保健相談 (保健師)	月～金曜日	午前8時30分～午後5時 (祝日等を除く)	緑 ウ 南		成人健康相談 健康相談 母子保健相談 妊娠・出産、子どもの健康などの相談 ※希望者は直接会場へ(電話相談も可) ※城(津湖藤)は来庁相談のみ 成人健康相談 ⑦⑨⑩ 母子保健相談 ⑫⑬⑭
	月・木曜日		津		
	火曜日		湖		
	水曜日		藤		
	金曜日		城		
大人の食生活相談 (栄養士等)	4月6日(水)	午前9時 9時45分 10時30分 11時15分	南	⑩	面談か電話相談(予約制) 生活習慣病予防などに関する食生活の相談
	4月8日(金)		ウ	⑨	
	4月12日(火)		津	⑧	
	4月25日(月)		緑	⑦	
	4月20日(水)		南	⑩	
4月26日(火)	ウ	⑨			
母と子の栄養相談 (管理栄養士等)	5月9日(月)	午前9時～11時30分	緑	⑫	乳幼児と妊産婦の食事の相談 持ち物 母子健康手帳
	5月16日(月)		南	⑭	
	5月23日(月)		ウ	⑬	
妊活サポート相談 (不妊・不育専門相談員)	5月10日(火)	〈電話相談〉 時 午前9時～11時30分 間⑪ 〈オンライン 面接相談〉 ※ツールはWebexを使用 時 午後1時～3時30分 申 5月9日までに⑪か、市ホームページへ			
もの忘れ相談	4月12日(火)	午後1時30分～3時	緑	①	医師によるもの忘れ相談 定 各2人(申込順)
	4月18日(月)	午前10時～11時30分	南	③	
くすりの相談	4月21日(木)	午後1時30分～3時	ウ		定 各2人(申込順。各回30分) 申 市薬剤師会 ☎042-756-1502
こどもの歯科相談 (歯科衛生士)	5月20日(金)	午前9時～11時30分	ウ	⑪	〈面談か電話相談か、オンライン面談〉(予約制) ※ツールはWebexを使用 ※オンライン面談の申し込みは前日まで
歯科健康相談 (歯科衛生士)	月～金曜日 (祝日等を除く)	午前9時～午後3時30分	緑 ウ 南	⑥	ブラッシング方法など歯のお手入れに関する相談 ※申込時に日時、会場などを調整
かんがる～ 歯科健診 (歯科医)	会 緑ウ南城津湖藤 ※日程はお問い合わせを			⑪	対 障害のある乳幼児
禁煙 チャレンジ	月～金曜日 (祝日等を除く)	午前8時30分～午後5時	緑 津 ウ 南	⑦ ⑧ ⑨ ⑩	電話か面談で3カ月間禁煙をサポート ※初回面談時、希望者に尿中ニコチン検査と呼気検査を実施

相談名(相談員)	日にち	時間	会場	申込	内容・定員・問い合わせなど
思春期・ひきこもり相談 (精神科医)	4月18日(月)	午後2時～4時		⑭	対 思春期相談 13歳～17歳の精神的な悩みを抱える人とその家族 ひきこもり相談 18歳以上の引きこもりの状態にある人とその家族 定 2組(申込順。調整あり)
	4月12日(火)	午後1時～2時	南		こころの健康についての相談 対 かかりつけ医がいない人 定 各2・3人(申込順。調整あり) 申 会場ごとに各担当課へ 南…南高齢・障害者相談課 ☎042-701-7715 ウ…中央高齢・障害者相談課 ☎042-769-9806
	4月22日(金)		ウ		
4月19日(火)					
みんなのアルコール相談 (精神科医)	4月19日(火)	午前10時～正午		⑭	お酒の量を減らしたい、家族の飲み方が心配などの相談に医師が対応 対 市内在住か在勤で、アルコールに関する悩みを抱える人とその家族 定 2組(申込順。調整あり)
薬物・ギャンブル依存相談 (精神科医)	4月28日(水)	午後2時～4時		⑭	薬物・ギャンブルに関連した相談に、医師が対応 対 市内在住か在勤で、薬物・ギャンブルに関する悩みを抱える人とその家族 定 2組(申込順。調整あり)
依存症家族教室 [サプリ]	4月26日(火)	午後2時～3時30分	市民会館	⑮	アルコール・薬物・ギャンブルの問題について理解し、その対応について学ぶ 対 市内在住か在勤で、アルコール・薬物・ギャンブルの悩みを抱える人の家族 定 10組(申込順)
家族のためのコミュニケーション教室 [ガーベラ]	4月20日(水)	午後2時～3時30分	産業会館	⑮	家族間コミュニケーションをテーマに家族問題についての理解を深め、対応を学ぶ 対 市内在住か在勤で、引きこもりの状態にある人、アルコールや薬物・ギャンブルの悩みを抱える人の家族 定 20人(申込順)
がんに関する相談 がんピアサポート	①4月8日(金)	午前10時～午後3時	南		がん体験者が自らの体験を基に対応。②は電話相談も可 対 がん患者やその家族 定 各4組(申込順。各組1時間) 申 4月16日②21日までに⑥
	②4月24日(日)		ウ		
愛の献血	3月18日(金)	午前10時～正午、午後1時45分～4時	市		対 16歳～69歳の健康な人(65歳～69歳の人は、60歳～64歳の間に献血経験が必要)※本人確認あり 所要時間 40分程度 ★=時 午前10時～正午、午後1時30分～4時 会 相模原清新氷川神社(中央区清新) 間 地域保健課 ☎042-769-8343
	3月30日(水)				
	3月31日(木)				
	4月1日(金)				
	4月13日(水)				
	3月19日(土)				
	3月27日(日)				
	4月3日(日)				
	4月8日(金)				
	4月10日(日)				
3月26日(土)	午前10時30分～正午、午後1時45分～4時	コ			
4月2日(土)					
4月17日(日)	★				

午前の混雑状況により、午後の開始時間を変更する場合があります。



献血キャラクター けんけつちゃん

情報 あらかると

はがき・ファクス・Eメール
などで申し込むとき

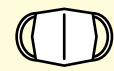


記入する必要事項

- ①希望する催し名
- ②住所
- ③氏名(ふりがな)
- ④年齢
- ⑤電話番号



イベントなどの開催 掲載しているイベントや説明会など、中止や延期となる場合があります。
状況は随時ご確認を 各種イベントなどの開催状況は、市ホームページで随時お知らせしています。



- イベント参加時はマスク着用
- 体調がすぐれないときは参加しない

お知らせ

図書館のシステム休止・蔵書点検による休館

システム(ホームページ・館内検索機)の休止

時 3月22日(火) 午前8時30分～午後5時
※点検が終わり次第、サービス再開

相模大野・橋本図書館の休館

時 4月5日(火)～11日(月)

市立図書館(中央区鹿沼台)、相武台分館、各公民館図書室などの休館

時 4月12日(火)～18日(月)

共通

市立図書館(☎042-754-3604)

土砂災害ハザードマップを改訂

風水害時の避難行動に役立つハザードマップを改訂。土砂災害警戒区域を含む地域には戸別に配布。避難場所などの確認を

危機管理課、各行政資料コーナー・まちづくりセンター(橋本・中央6地区・大野南を除く) ※市ホームページにも掲載

土地・家屋価格等縦覧帳簿の縦覧

時 4月1日(金)～5月31日(火)(土・日曜日、祝日等を除く) 午前8時30分～午後5時

会 資産税課、緑・南市税事務所、城山・津久井・相模湖・藤野まちづくりセンター

対 固定資産税の納税者本人か、委任された人
※希望者は、本人確認ができる公的証明書(マイナンバーカードなど(顔写真がないものは2点以上))と、代理人は委任状などを持って直接窓口へ

資産税課

建築士による自宅の無料耐震相談会

時 4月14日(木) 午後1時30分～4時15分

会 南区合同庁舎

定 3組(申込順)

申 4月8日までに、電話で建築・住まい政策課(☎042-769-8252)へ

大風の題字が「命風」に決定

令和4年「相模の大風まつり」(無観客で実施予定)で掲げる大風の題字は、266件の応募の中から「命風」に決定
同まつり実行委員会(新磯まちづくりセンター内 ☎046-251-5242)

こどもセンターの開館時間を変更

適用日 4月1日(金)から

開館時間 午前9時～午後5時

※3月25日(金)までの月～金曜日は、午前10時から開館

休館日 毎月第3日曜日など

同 こども・若者支援課

納期限は3月31日(木)

●国民健康保険税 第10期

口座振替の申し込みは
市ホームページか金融機関の窓口へ

ウェブ申し込み、詳しくはこちら▶



国保・後期高齢 新型コロナウイルス感染症に 感染して仕事を休んだ場合の 手当金支給期間を延長

3月31日までだった適用期間を6月30日まで延長

次のすべてに該当する人

- 国民健康保険か、後期高齢者医療制度に加入している
- 給与の支払いを受けている
- 新型コロナウイルス感染症に感染したか、発熱などの症状があり感染が疑われるために仕事を休んだ
- 3日間連続して仕事を休み、4日目以降にも休んだ日(有給休暇を除く)がある(入院が継続する場合は最長1年6カ月まで)
- 休んだため給与の支払いを受けられなかったか、減額された

※詳しくは、市ホームページを参照するか、お問い合わせを

☎電話で、国民健康保険＝市国民健康保険コールセンター(☎042-707-8111)へ。後期高齢者医療制度＝県後期高齢者医療広域連合(☎0570-001120)へ

「HELLO STUDIO」動画を公開

アーティストたちのスタジオを紹介。「SUPER OPEN STUDIO」公式ホームページで公開

時 3月26日(土)から

同 アートラボはしもと(☎042-703-4654)



ウェブサイトを公開 「さがみはら地図情報」

道路台帳平面図や認定路線網図などの地図情報を閲覧できるサイトを公開

※詳しくは同サイト
(<https://sagamihara.geocloud.jp>)を参照

同 路政課



農地・農業用施設災害復旧事業 市が工事を実施

4月から大雨などによる災害時に、市が所有者に代わり復旧工事を実施。被害に遭ったときは速やかに相談を
※対象要件と一部負担金あり。詳しくは、市ホームページを参照するか、お問い合わせを

同 農政課津久井班(☎042-780-1416)

食品ロス削減に関する オンライン講演会の動画を公開

食品ロスに関する国内の状況や環境への影響について講演。相模原チャンネルで公開

同 高橋巧一さん(日本フードエコロジーセンター代表取締役)

同 資源循環推進課



今年の市民桜まつりは中止

新型コロナウイルス感染症の状況を考慮し、4月2日(土)・3日(日)に予定していた市民桜まつりは中止となりました。
同 観光・シティプロモーション課(☎042-769-8236)

募集

男女共同参画審議会委員

男女共同参画の推進に関する施策などについての調査や審議など

任期 6月1日～令和6年5月31日(会議は年1・2回程度)

同 市内在住の18歳以上(本市の他の審議会などの委員・職員・議員を除く)

定 2人(選考)

同 人権・男女共同参画課、ソレイユさがみ、各行政資料コーナー・まちづくりセンター(橋本・中央6地区・大野南を除く)・出張所・公民館(沢井を除く)・図書館、市立公文書館

※市ホームページにも掲載

同 4月15日(必着)までに、申込書を直接か郵送、ファクス、Eメールで同課へ

会計年度任用短時間勤務職員

高齢者の介護予防に関わる業務

①作業療法士

勤務 指定する月7日程度で、午前8時30分～午後5時のうち1日5時間30分

同 普通自動車運転免許と作業療法士免許がある人

②保健師

勤務 指定する週1～3日で、午前8時30分～午後5時までのうち1日4時間

同 保健師免許がある人

③看護師

勤務 毎週金曜日(祝日等を除く)の午後1時～4時

同 看護師免許がある人

任期 5月1日～令和5年3月31日

勤務場所 ①②ウェルネスさがみはら③緑区合同庁舎

報酬 日額①1万3,860円から②7,064円から③3,822円から

※報酬額は職歴などによって決定

定 ①③各1人②2人(選考)

申 3月25日(必着)までに、電話連絡の上、市ホームページにある申込書と資格を確認できる書類の写しを、高齢・障害者支援課(☎042-769-9249)へ

会計年度任用短時間勤務職員 介護事業者指導員

介護保険に関する事業者の指導・監査や、市民・事業所からの相談対応など

任期 6月以降～令和5年3月31日

勤務 月～金曜日(祝日等を除く)のうち週4日以内で、午前8時30分～午後5時30分の指定された7時間30分

勤務場所 福祉基盤課(市内の介護事業所への出張あり)

報酬 日額1万1,407円から

※報酬額は職歴などによって決定

同 次の全てに該当する人

●介護支援専門員の資格がある ●3年以上居宅介護支援業務、介護支援業務か介護保険施設での計画作成業務への従事経験がある

定 1人(選考)

申 4月1日(必着)までに、市ホームページにある申込書と介護支援専門員の資格証の写しを同課へ ※後日面接あり

統計調査員

国・県・市が行う各種統計調査実施時の調査票の配布・回収など

重点募集地区 ●緑区(城山、津久井、相模湖) ●中央区(横山、田名) ●南区(新磯) ※他地区でも募集あり

報酬 2万～5万円

同 20歳以上(選挙・税務・警察・暴力団関係者を除く)

申 3月31日までに、電話で市コールセンター(☎042-770-7777)へ ※後日、登録書類を送付

地域包括支援センター職員

高齢者などへの相談対応、介護予防を目的とした業務など

勤務 週5日(日曜日、祝日等を除く)で午前8時30分～午後5時15分

勤務場所 大野北第1地域包括支援センター

報酬 月額22万3,300円～26万500円

同 次のいずれかの資格がある人

●主任介護支援専門員 ●介護支援専門員 ●社会福祉士

定 若干名(選考)

申 電話で、相和会(☎042-754-3757)へ

イベント

相模原駅北口地区のまちづくりに 関するワークショップ

時 3月27日(日) 午後2時～4時、3月30日(水) 午後6時30分～8時30分

会 市役所第2別館

同 15歳以上(中学生を除く)

定 各25人(申込順)

申 3月24日までに、Eメールに6面上の必要事項と希望日を書いて、相模原駅周辺まちづくり課(☎sagamiharast-ma@city.sagamihara.kanagawa.jp)へ

櫻ウォーク(10km)

時 3月25日(金) <小雨決行>

集合 午前9時 鹿沼公園

解散 正午 相模原駅

費 500円

※希望者は、飲料水、雨具を持って直接集合場所へ

同 市ウォーキング協会(☎090-4134-5808)

団炉裏端でおはなし会

民話『三枚のお札』『ひよっこ』などの読み聞かせや手遊び

時 3月27日(日) 午前10時～11時30分

会 古民家園(相模川自然の村公園内)

定 20人(申込順)

申 3月24日までに、電話で文化財保護課(☎042-769-8371)へ

世界自閉症啓発デー ブルーライトアップ

自閉症のシンボルカラーでライトアップ

時 4月2日(土) 午後7時～10時

会 市役所本館

※4月2日は世界自閉症啓発デー、4月2日～8日は発達障害啓発週間

同 発達障害支援センター(☎042-756-8411)

●電話番号の記載がない記事の問い合わせは 市役所 ☎042-754-1111(代)
●オンラインの催しは インターネット環境、各ツールを利用できる環境が必要



市立図書館の催し

①お花見ほっこり紙芝居会
時4月3日(日)午前10時30分～11時15分
会鹿沼公園
※雨天時は市立図書館(中央区鹿沼台)
わらべうた会(各全6回)②ひよこちゃん
③ぺんぎんちゃん
親子のスキンシップを中心とした、わらべ歌遊びや絵本の読み聞かせなど
時4月～9月の毎月②第1木曜日③第4木曜日 午前10時30分～11時
会市立図書館(中央区鹿沼台)
共 通
市内在住の子ども(①新小学生以下②0歳児③1歳・2歳児)と、その保護者
定①18人②③各8組(申込順)
申①4月2日②③3月25日までに、直接か電話で同館(☎042-754-3604)へ

樹木ウォッチング

～めずらしい桜の品種を知ろう～
時4月10日(日)午前10時～正午(雨天中止)
会相模原北公園
対新中学生以上
定20人(申込順)
費300円
申4月9日までに、直接か電話、ファクスに6面上の必要事項を書いて、同公園(☎042-779-5885 ㊚042-703-5887)へ

徒競走対策教室 春

(①低学年コース・②高学年コース)
時①②4月23日(土)(雨天中止)
時間 会場 電話番号
午前8時30分～9時30分 鹿沼公園 ☎042-755-9781
午前10時30分～11時30分 横山公園 ☎042-758-0886
午後1時30分～2時30分 小山公園 ☎042-700-0801

〈予備日 4月27日(水)①午後4時30分～5時30分②午後5時30分～6時30分 会小山公園〉
対①小学校新1～3年生②小学校新4～6年生
定各15人(申込順)
費各2,000円
申4月22日までに、直接か電話で各会場へ

講演・講座

薬用植物栽培・加工体験講座 (全8回(予定))

薬用植物(ハトムギ・シソなど)の収穫、加工作業の体験・講義など
時原則4月～11月の月1回火曜日 午前9時30分～午後0時30分
会北里大学薬学部附属薬用植物園(南区北里)、市役所会議室棟
対市内在住の人
定10人(抽選)
申3月29日までに、はがきかEメールに6面上の必要事項、Eメールアドレスを書いて、農政課(〒252-5277 中央区中央2-11-15 ㊚nousei@city.sagamihara.kanagawa.jp)へ

①パソコン体験 ②子どもプログラミング・プレ体験 ③子どもプログラミング体験

	日にち	時間
①	3月24日(木)・25日(金)、4月5日(火)・6日(水)	午前9時30分～午後4時20分(うち50分1回のみ)
②	3月25日(金)・30日(水)、4月5日(火)・7日(木)	午後4時30分～5時
③	3月26日(土)、4月9日(土)	午前10時30分～11時30分
③	3月24日(木)、4月7日(木)	午後5時30分～9時(うち60分1回のみ)

会産業会館
対①どなたでも②年中～小学校2年生③小学校3年生～高校生
定各3人(申込順)
申電話で同館パソコン教室(☎042-704-9888)へ

求職者支援講座 マクドナルドに学ぶ 「生涯現役」という働き方

シニア世代の雇用事例や求人探し方、相談窓口の紹介など
時3月24日(木)午前10時～正午
会ソレイユさがみ
対求職中の人
定30人(申込順)
申直接か電話、Eメールに6面上の必要事項を書いて、市就職支援センター(☎042-700-1618 ㊚shushokushien@sagamihara-city.jp)へ

春季さがみアカデミー

①初中級の英会話 やさしく読める社会事情(全20回)
時5月9日～7月11日、9月26日～12月5日(10月10日を除く)の毎週月曜日 午前10時30分～正午
②オンライン「バイリンガル レストラティブ ヨガ」(全8回)
時5月10日～6月28日の毎週火曜日 午前11時～正午
共 通
※①はオンラインに変更の場合あり。会場など詳しくは、さがみアカデミーホームページを参照
※ツールはZoom®を使用
定①25人②60人(申込順)
費①3万円②1万2,000円
申4月6日～①19日②20日に、同ホームページから
問相模女子大学生涯学修支援課(☎042-747-9047)

3月18日 相模原スポーツ・レクリエーションパーク内 ボール遊び広場が一部オープン!

バスケットボールコートや一人遊びのできる壁打ち(テニス・野球のピッチング・サッカー)で楽しめます。
※利用方法や今後の予定など詳しくは、市ホームページをご覧ください。



問公園課 ☎042-707-7022

キッズプログラミング教室 Scratchを使ったプログラミング

コース	日にち
① 体験 (全2回)	4月9日(土)・10日(日)
	5月7日(土)・8日(日)
② 基礎 (全4回)	4月16日(土)・17日(日)・23日(土)・24日(日)
	5月14日(土)・15日(日)・21日(土)・22日(日)
③ 応用 (全4回)	4月の毎週日曜日
	5月の毎週土曜日

時①②午前10時～正午③午後1時30分～3時30分
会シルバー人材センター中央事務所
対小学校新4～6年生(保護者の見学可)
定各10人(申込順)
費①各2,000円②各7,000円③各9,000円(教材費含む)
申開催日10日前までに、電話で同センター事務局(☎042-753-7373)へ

元気高齢者向け筋力向上 トレーニング教室(全12回)

専属トレーナーが、体操や機器を使った筋力トレーニングなどを指導
時①5月11日～7月27日の毎週水曜日 午後1時～2時30分
②5月12日～7月28日の毎週木曜日 午後3時30分～5時
③5月24日～6月30日の毎週火・木曜日 午後3時15分～5時

会場	電話番号など
① コナミ スポーツクラブ 相模大野(南区南台)	☎042-748-6611 午前10時30分～午後5時(金曜日を除く)
② メガロス相模大野(南区相模大野)	☎042-745-4600 午前11時～午後6時(火曜日を除く)
③ ほのぼの サービスセンター(緑区中野)	☎042-780-7977 午前8時30分～午後5時(日曜日、祝日等を除く)

対運動に支障がない、市内在住の65歳以上=各10人(抽選)
費各6,600円
申①4月14日まで②3月16日～4月15日
③4月15日までに、電話で各会場へ

リンパの流れを良くする ヨガ体操(全10回)

時4月15日～6月24日の毎週金曜日(4月29日を除く)午前10時～11時30分
会新磯ふれあいセンター
対50歳以上
定30人(申込順)
費5,000円(保険料含む)
申直接か電話、ファクスに6面上の必要事項を書いて、同センター(☎046-255-1311 ㊚046-255-1361)へ

高齢者筋力向上トレーニング (全24回)南会場

運動機能の維持・向上を目的とした体操や各種トレーニングなど
時5月23日～8月22日の毎週月・木曜日(7月18日、8月11日・15日を除く)午前10時～正午
会未定(相模大野周辺地域を予定)
対市内在住65歳以上で、病气・けが・加齢に伴う衰えなどで身体機能が低下し、面接によって改善に向けた支援が必要と判断された人
定10人(選考)
申3月22日までに、電話で住んでいる地区の地域包括支援センター(申込先が分からない場合は市コールセンター(☎042-770-7777))へ

読者のひろば

(敬称略)
催し 費用の記載がない場合は無料です。
●ふれあい書の会作品展 3月19日(土)～21日(月) 午前10時～午後6時(19日は正午から、21日は午後5時まで)、相模大野ギャラリー(南区相模大野) ㊚草村(☎042-766-8640)
●れんげの里水彩画展 3月25日(金)～29日(火) 午前10時～午後5時(25日は正午から)、相模大野ギャラリー(南区相模大野) ㊚加藤(☎042-743-1445)
●一緒にハモって歌いましょう 用意した楽曲をパートに分かれて練習。楽譜が読めなくても可 3月26日(土) 午後1時～3時、相模台前自治会館(南区相模台)。定員15人(申込順)費用2,000円 申開催日前日までに、電話で芝山(☎090-2565-3954)へ

仲間 会費などは個別にお問い合わせください。
●着物着付け 月2回木曜日午後1時30分、大野北公民館 ㊚中川(☎080-5677-7725)
●健康体操 毎週月曜日午後2時、総合学習センター。対象は65歳以上の人、見学・体験可 ㊚森澤(☎080-5480-5860)
●社交ダンス(ラテン) 毎週木曜日午後2時、大野中公民館。初心者歓迎、体験可 ㊚松井(☎090-7426-2414)
●日本舞踊 毎週月曜日午後2時、サン・エールさがみはら。初心者・男性・学生歓迎 ㊚松谷(☎090-5413-7301)
●社交ダンス 毎週金曜日正午、市体育館(市役所前)ほか。見学・体験可 ㊚矢吹(☎042-772-7625)



コールセンターから
ちょっとおしらせ

粗大ごみの持ち込み受付時間は、月～土曜日(12月31日～1月3日を除く)の午前9時～午後4時です。手数料は10kg以下190円、10kgごとに190円加算です。

施設の催し



はがき・ファクス・Eメール
などで申し込むとき

必要事項 ①希望する催し名 ②住所
③氏名(ふりがな) ④年齢 ⑤電話番号 を記入



CHECK! イベントなどの開催状況は随時ご確認を
掲載しているイベントや説明会など、中止や延期
となる場合があります。各種イベントなどの開催状況は、
市ホームページで随時お知らせしています。



● イベント参加時
はマスク着用 ● 体調がすぐ
れないときは参加しない

会場・お問い合わせは原則各施設です。休所日は各施設のホームページをご覧ください。
回数記載がないものは1回ずつの開催です。

LCA国際小学校北の丘センター

〒252-0134 緑区下九沢2071-1 ☎042-773-5570

教室名	日にち	時間	対象	定員 (抽選)	費用
元気アップ! シニア体操	〈全12回〉 毎週月曜日 4月4日～5月9日、 6月6日～7月11日	午前9時30分 ～10時30分	65歳 以上	15人	9,600円
	〈全7回〉 毎週火曜日 4月5日・19日・26日、 6月7日、 6月21日～7月5日	午前9時10分 ～10時10分		5,600円	
アクアストレッチ 〈全12回〉	毎週月曜日 4月4日～5月9日、 6月6日～7月11日	午後7時 ～7時45分	16歳 以上	各 20人	1万 800円
ストレッチ & ヨガ 〈全7回〉	毎週火曜日 4月5日・19日・26日、 6月7日、 6月21日～7月5日	午後1時 ～2時			5,600円
ボディバランス 〈全12回〉	毎週水曜日 4月6日～27日、 5月11日、 6月1日～7月13日				600円
元気アップ! 水中運 動〈全12回〉	毎週木曜日 4月7日～28日、 5月12日、 6月2日～7月14日	午前9時20分 ～10時20分	65歳 以上	15人	各 9,600円
いきいきヨガ 〈全12回〉	4月7日～28日、 5月12日、 6月2日～7月14日	正午 ～午後1時	20人		
美骨体操〈全12回〉		午後3時30分 ～4時30分	15人		
膝腰ゆるゆるスト レッチポール 〈全12回〉	毎週金曜日 4月8日～22日、 5月6日・13日、 6月3日～7月15日	午後1時 ～2時	16歳 以上	各 20人	
リラクゼーションヨ ガ〈全12回〉		午後6時30分 ～7時30分			

☑ 3月22日(必着)までに、往復はがき(1教室1人1枚)に8面上の必要事項を書いて、同センターへ

相模原ギオンスタジアム

〒252-0335 南区下溝4169 ☎042-777-6088

教室名	日にち	時間	対象	定員 (申込順)	費用 (月額)
相模原ギオンスタ ジアム サッカースクール 〈全42回〉	毎週水曜日 4月13日 ～令和5年 3月29日	午後4時～ 4時50分	新年中・年長	各 20人	4,200円
		午後5時～6時	小学校 新1～3年生		5,250円
		午後5時30分～ 6時30分	小学校 新4～6年生		
		午後6時30分～ 8時30分	18歳以上		7,700円

※申し込み方法など詳しくは、同所ホームページを参照

銀河アリーナ

〒252-0229 中央区弥栄3-1-6 ☎042-776-5311

教室名	日にち	時間	対象	費用
①早朝スケート	毎週日曜日 4月3日～24日	午前6時30分 ～8時10分	5歳 以上	各1回 500円
②ジュニア スケート	毎週火曜日 4月5日～26日	アイスホッケー	5歳～ 新中学生	
		スピードスケート・ フィギュアスケート		毎週木曜日 4月7日～28日
③カーリング〈全2回〉	4月21日(木)・ 22日(金)	午後8時30分 ～10時30分	新中学生 以上	2,000円

※①②新小学生以下③17歳以下は、保護者の同伴か送迎が必要
※①②貸靴代別途1回500円(新中学生以下250円)
定③40人(申込順)
☑ ③3月21日午前9時～4月20日に、電話で同所へ
※①②希望者は直接会場へ

さがみはらグリーンプール

〒252-0242 中央区横山5-11-1 ☎042-758-3151

教室名	日にち	時間	対象	定員	費用
成人(全3回) ①個人メドレー 集中水泳	3月29日(火)・ 30日(水)・31日(木)	正午 ～午後1時	18歳以上 (高校生を 除く)	各 10人 (申込順)	各 3,060円
	②クロール集中 水泳				
③幼児初めて水泳 水慣れ～顔付け		午後4時 ～5時	おむつの取 れている 3歳以上の 未就学児	20人 (申込順)	各 300円
④小学生水泳・ク ロールを泳ごう	4月4日(月)	午後5時30分 ～6時30分	新小学生	35人 (申込順)	600円
⑤クロール息継 ぎ練習		午後1時30分 ～2時30分	18歳以上 (高校生を 除く)	各 10人 (申込順)	
⑥クロール〈全 3回〉	4月13日・20日・ 27日の水曜日	午後0時30分 ～1時30分			
⑦背泳ぎ〈全3 回〉	4月14日・21日・ 28日の木曜日	午前11時30分 ～午後0時30 分			
⑧成人水泳(初 心者～平泳ぎ)	⑧～⑩ 4月12日～6月21 日の毎週火曜日 (5月3日を除く)、 ⑩⑪ 4月13日～6月22 日の毎週水曜日 (5月4日を除く)、 ⑩⑫ 4月14日～6月23 日の毎週木曜日 (5月5日を除く)	正午 ～午後1時	3歳以上の 未就学児	各 20人 (抽選)	各 1万200 円
⑨成人水泳(4 種目と個人メド レー)					
⑩幼児水泳		午後4時 ～4時50分			各 7,100円
⑪小学生水泳 (初心者～平泳 ぎ)		午後5時30分 ～6時30分	新小学生	各 35人 (抽選)	
⑫小学生水泳 (クロール～個 人メドレー)					
⑬ストレッチ	4月6日(水)、 4月20日(水)	午後1時45分 ～2時25分	18歳以上 (高校生を 除く)	各 10人 (申込順)	各 400円

☑ ①～⑨⑩⑪⑫直接か電話で同プールへ。⑩～⑫3月22日(必着)までに、往復はがき(1
教室1人1枚。同教室であればきょうだいの連名可)に8面上の必要事項と希望日、
小学生は新学年を書いて、同プールへ

ソレイユさがみ

〒252-0143 緑区橋本6-2-1 ☎042-775-1775

①さんかくサロン 話し合いを通して多様な価値観に 触れる、男女共同参画の気付きの場 ☑ 4月11日(月)午前10時～11時30分	②子育ておしゃべりサロン 自分らしい子育てを見つける場 ☑ 4月18日(月)午前10時30分～11時45分 ☑ 1歳未満の初めての子とその保護者
③講演とトーク & トーク「民法750条と最高裁判決 ～夫婦別姓を考える～」 ☑ 4月5日(火)午後2時～4時	

※①③未就学児(2歳以上)の保育あり(要予約)
定①20人②5組③30人(申込順)
☑ 直接か電話、ファクスに8面上の必要事項と、①③は保育希望の有無(保育希
望者は子どもの氏名・年齢)、②は子どもの月齢を書いて、同所(☎042-775
-1776)へ。同所ホームページからも可

ソレイユゆめひろば プチマルシェ

女性作家による手作り品の販売やワークショップ
☑ 4月12日(火)午前10時～午後3時
※希望者は直接会場へ

市民健康文化センター

〒252-0328 南区麻溝台1872-1 ☎042-747-3776

教室名(全10回)	日にち	時間	対象	定員(抽選)
①幼児水泳	Ⓐ	午後3時30分～4時15分	おむつが取れている3歳～6歳	各35人
②小学1～4年生水泳	Ⓑ	午後4時30分～5時30分	小学校新1～4年生	各50人
③小学2～6年生水泳	Ⓒ	午後5時45分～6時45分	小学校新2～6年生	
④平泳ぎ	Ⓑ	午前11時～正午	18歳以上	各15人
⑤初心者水泳	Ⓒ		初めて水泳を習う18歳以上	
⑥バタフライ	Ⓓ		⑥⑦25m ⑧50m泳げる18歳以上	
⑦中級水泳	Ⓒ	午後0時15分～1時15分		
⑧レベルアップ水泳				
⑨親子水泳	Ⓔ	午前10時～10時45分	おむつが取れている3歳以上とその保護者	12組
⑩キッズ体育	Ⓐ	午後3時30分～4時15分	4歳～6歳	各10人
		午後4時30分～5時30分	小学校新1～2年生	
		午後5時45分～6時45分	小学校新3～6年生	
⑪キッズダンス	Ⓓ	午後5時30分～6時30分		20人
⑫いきいき健康	Ⓐ	午後1時30分～2時30分	65歳以上	各30人
⑬ヨガ		午後3時～4時		
⑭アロマストレッチ	Ⓑ	午前11時～正午	18歳以上	各25人
⑮やさしいエクササイズ	Ⓓ	午前9時30分～10時30分		
⑯フラダンス		午前11時～正午、午後1時～2時		

日程 Ⓐ=毎週火曜日4月19日～6月28日(5月3日を除く) Ⓑ=毎週水曜日4月20日～6月29日(5月4日を除く) Ⓒ=毎週木曜日4月21日～6月30日(5月5日を除く) Ⓓ=毎週金曜日4月22日～7月1日(4月29日を除く) Ⓔ=毎週土曜日4月23日～7月2日(4月30日を除く)
 費①～⑧各7,000円⑨各9,000円(プール利用料が別途必要)⑩⑪各9,000円⑫～⑯各7,000円
 申3月25日(必着)までに、同所申し込みフォームからか、往復はがきに8面上の必要事項と教室番号(複数可)、小学生は新学年、①～③⑩は希望曜日、⑯は希望時間、年間継続希望の有無を書いて、同所(☎050-3355-1422)へ

市立博物館

〒252-0221 中央区高根3-1-15 ☎042-750-8030

東京2020大会レガシー関連ミニ展示

さがみはら津久井産材ソファと、表彰台の実物などのオリンピック・パラリンピックグッズを紹介
 時3月19日(土)～5月8日(日) 午前9時30分～午後5時

舘野 鴻絵本原画展「がろあむし 描かれた相模原の自然」

時3月26日(土)～6月5日(日) 午前9時30分～午後5時
 関連イベント「作画実演! 舘野 鴻の手もとを觀察せよ」
 時4月10日(日) 午前11時～正午、午後1時～2時
 定各30人(抽選)
 申3月25日(必着)までに、往復はがきに8面上の必要事項と希望時間を書いて、同館へ

ナイトプラネタリウム & 観望(4月)

夜の星空についてプラネタリウムを観覧後、口径40cmの天体望遠鏡などで見頃の天体を觀察
 時4月9日(土) 午後7時30分～9時
 定40人(申込順。1組4人まで。同世帯は人数制限なし)
 ※中学生以下は保護者同伴
 費500円(4歳～中学生200円、65歳以上250円(要証明書))
 申3月20日～4月8日に、電話で市コールセンター(☎042-770-7777)へ

ホームタウンチームを応援しよう!



SC相模原 (サッカー・J3リーグ)

小・中学生の親子 無料招待

定2,500組(3月12日と合計)

▶申し込みはこちらから



日にち	開始時間	会場	対戦相手
3月26日(土)	午後1時	相模原ギオンスタジアム	テゲバジャーロ宮崎

☎SC相模原 ☎042-810-7777



ノジマステラ神奈川相模原 (女子サッカー・WEリーグ)

日にち	開始時間	会場	対戦相手
3月27日(日)	午後2時	相模原ギオンスタジアム	ジェフユナイテッド市原・千葉レディース

☎ノジマステラ神奈川相模原 ☎046-298-3881

※試合情報は変更となる場合あり
 ※その他の試合日程など詳しくは、各チームのホームページ参照

市スポーツ協会からのお知らせ

〒252-0236 中央区富士見6-6-23 けやき会館内 ☎042-751-5552 042-751-5545

詳しくは同協会ホームページを参照



スポーツチャンバラ春の体験会

時①4月1日(金) 午後7時～8時30分②4月2日(土) ③4月9日(土) 午前9時30分～11時
 会①相模原ギオンアリーナ(総合体育館)②北総合体育館③市体育館(市役所前) ※希望者は直接会場へ

小学生陸上教室(全36回)

時4月16日～令和5年3月4日の原則毎週土曜日
 会相模原ギオンスタジアムほか
 対小学校新2～6年生=150人(先着順)
 費2万円(チームTシャツを持っている人は1万8,000円)
 ※希望者は4月16日午前9時30分までに、運動ができる服装で、費用を持って直接会場へ
 ※詳しくは市陸上競技協会ホームページを参照

ソフトテニス①レディース教室(全13回)

時①4月5日～令和5年3月7日(8月を除く)の原則毎月第1火曜日、5年1月17日(火)、2月21日(火) 午前10時30分～午後2時30分②4月20日～5年3月15日の毎月第3水曜日 午後0時30分～4時30分(雨天中止)
 会①鹿沼公園テニス場②大野台南テニスコート
 対①15歳以上の女性(中学生を除く)②45歳以上の男性
 定①60人②20人(先着順)
 費各4,000円(市ソフトテニス協会員は3,000円か、都度500円)
 ※希望者は運動ができる服装で、ソフトテニス用具一式と費用を持って直接会場へ

ソフトテニス教室(ジュニア)〈全11回〉

①鹿沼公園②相模湖林間公園③横山公園
 時①②4月9日～令和5年3月11日(8月を除く)の毎月第2土曜日③4月23日～5年3月25日(8月を除く)の毎月第4土曜日 午前8時30分～10時30分(雨天中止)
 ※①③は1・2月=午前10時30分～午後0時30分
 対市内在住の小学校新1～6年生=各30人(先着順)
 費各2,000円
 ※希望者は運動ができる服装で、ソフトテニス用具一式と費用を持って直接会場へ。用具の貸し出しもあり

ウォークラリー大会

時4月10日(日) 午前9時～11時30分
 会市体育館(市役所前)
 対市内在住の人(ねんりんピック選手選考会は令和5年4月1日時点で60歳以上)
 申3月31日(必着)までに、はがきかファクスに8面上の必要事項と生年月日を書いて、市スポーツ協会へ
 ※4年度ねんりんピック神奈川大会の選考会を兼ねる

陸上競技記録会

時4月17日(日) 午前9時10分
 会相模原ギオンスタジアム
 対新中学生以上(日本陸上競技連盟への登録が必要)
 ※詳しくは市陸上競技協会ホームページを参照

市民ソフトテニス選手権大会(一般・シニア)

時4月24日(日)〈予備日5月8日(日)〉午前8時30分
 会淵野辺公園テニス場
 申4月14日までに、市スポーツ協会にある申込用紙(同協会ホームページにも掲載)を同協会へ

令和4年度ねんりんピック神奈川大会選手選考会

ソフトテニス(ダブルス)
 時4月30日(土) 午前8時20分
 会鹿沼公園テニス場
 種別 男子、女子、ミックス
 対市内在住で5年4月1日時点で60歳以上
 ※ミックスの男子は70歳以上
 費1組2,000円
 申4月20日(必着)までに、はがきかEメールに8面上の必要事項と生年月日、性別、種別を書いて、市ソフトテニス協会の安藤さん(〒252-0143 緑区橋本8-11-9-201) へ
 申ent@sagamihara-sta.jp

テニス教室(春季)〈全4回〉

時5月1日(日)・21日(土)・28日(土)、6月5日(日)〈予備日6月11日(土)〉
 会淵野辺公園テニス場
 クラス 初・中級、キッズ・ジュニア
 申4月17日までに、市テニス協会ホームページから
 ※時間や費用など、詳しくは市テニス協会ホームページを参照





ちゅうおう

区版

Facebook ページ
「相模原市中央区」
@sagamihara.chuoku

Instagram
【公式】相模原市中央区
@chuo_9

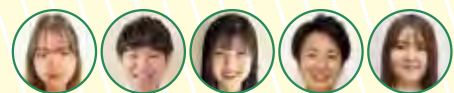
中央区の魅力満載！
中央区魅力ドローン映像公開中！

編集/中央区役所区政策課
☎042-769-9802

青山学院大学の
学生と協働作成



青学生が #博物館巡り



青山学院大学の学生が市立博物館に潜入！至るところに「映え」がちりばめられた魅力的な展示や博物館の学芸員の活動の裏側取材しました。相模原を広く知ることができる市立博物館に「映え」を探しに行きませんか。

市立博物館の推しスポット ～#青学生のヒトコト～



4 地域の変貌

明治以降に相模原が発展してきた過程を見られて、世代によって懐かしいと思う場所が違って面白いかも！



5 ミュージアムショップ

宇宙食などの珍しいグッズがたくさん！3月19日～4月6日には、購入金額に応じて、先着でノベルティグッズがもらえるよ！



3 雑木林の自然と仕組み

展示に本物の木の幹が使われている!?リアルを追求しているのかな？



2 天文展示室

ミラー張りの空間の幻想的な映像は、宇宙そのもの！ミラー越しに写真を撮ればインスタ映え間違いなし！



1 入口付近のマンホール蓋

「はやぶさ2」のカプセル帰還を記念して製作されたデザインマンホールです。館内でマンホールカードをゲットできるよ！



市立博物館で撮影した動画や写真が中央区のインスタグラムで見られるよ！



「#博物館巡り」でも検索できるよ！

常設展示以外にも時季に応じた「企画展」や「ミニ展示」もやっています。

博物館の裏側に潜入

市民学芸員にインタビュー

市民学芸員とは？

市立博物館のイベントのサポートや展示の企画・運営にも携わるボランティア制度で、現在53人が登録しています。

活動のきっかけは？

もともと古いものや博物館が好きで、市の広報紙を見て応募しました。趣味を兼ねています。

活動で得たものは？

参加している人たちはさまざまな職業を経験していて、いろいろな考え方に触れることができるほか、交友関係が広がることが楽しいです。

広報紙を読んでいる人にメッセージをお願いします。

市立博物館の入館料は無料で展示も充実しています。プラネタリウム*もあり、1日楽しめます。向かいにはJAXA相模原キャンパスもあるので気軽に足を運んでほしいです。
*有料



青学生と市民学芸員で記念撮影

企画展の活動に参加

展示が見やすい工夫アリ！

見やすい展示品の高さや間隔、パネルの切り口の角度にも工夫が必要なことを知りました。パネル張りのピン打ちは、展示品を傷つけないようにするのに苦労しました。

歴史的瞬間に立ち会い！

小惑星探査機「はやぶさ2」が持ち帰った小惑星「リュウグウ」のサンプルの期間限定展示で記念のカードを配りました。学芸員が展示品を一つひとつ丁寧に説明している姿が印象的でした。

ほかにも…/



「ぶんぶんゴマ」のキットを作成中。細かな作業に思わず緊張！



水平を見る機器で傾きがないかを確認



来館者の案内をサポート

市立博物館の基本情報

所在地 中央区高根3-1-15 開館時間 午前9時30分～午後5時
☎042-750-8030 休館日 月曜日、祝日等の翌日、年末年始ほか
プラネタリウム500円(4歳～中学生200円、65歳以上250円(要証明書))

紙面制作の様子は
こちらから



青学生編集後記

今回私たちは相模原の魅力を知ってほしいと考え、市立博物館を特集しました。この記事を通して、市立博物館の魅力をもっと多くの人たちに知っていただけたらうれしいです。今回取材にご協力いただいた市立博物館の職員さん、市民学芸員さん、ありがとうございました。

☎中央区役所区政策課 042-769-9802

区の人口・世帯

令和4年2月1日現在 ()内は前月との増減
令和2年国勢調査に基づく推計人口



人口 273,918人(152減) 世帯数 126,711世帯(6増)
男 136,887人/女 137,031人

これまでの取り組みから見る南区区民会議

南区区民会議は、南区の誕生とともに平成22年に市の付属機関として発足しました。これまでに第5期までを終え、現在は第6期の委員が南区をより住みやすい地域とするため、地域の課題解決や魅力づくりについて協議し、地域の特性を生かしたまちづくりに取り組んでいます。

第1期～ 無作為抽出型区民討議会

「無作為抽出型区民討議会」を市内で先駆けて開始しました。無作為に選ばれた区民がまちづくりをテーマに意見交換しています。

第2期～ 南区若者参加プロジェクト実行委員会

通称「若プロ」。学生や若い社会人が中心となって誕生したプロジェクトです。アイデアコンペ等、まちづくりに関するイベントなどを企画・実行しています。

第3・4期 まちづくりのトリセツ

地域活動に参画する団体や学生が企画・作成に参加し、女子美術大学の全面協力により、目で読めるデザインの「まちづくりのトリセツ」を完成させました。

第4・5期 南区流ファシリテートスキル

地域活動で大切な打ち合わせや会議を、活発で効果的に進行させるスキルについて「南区流ファシリテートスキル」として冊子にしました。

最新の取り組み状況

「世代間交流促進のための具体的な取り組み方法の検討」をテーマに会議を行っています。

第6期

南区区民会議委員の特徴

区内の各団体からの推薦や公募によりさまざまな人が参加しており、女性や大学生が多いことが特徴です。第7期委員(令和4年7月～)の公募は、4月15日号に掲載しますので、南区のまちづくりに興味のある人はご応募ください。

詳細は区ホームページで



南区役所区政策課 ☎042-749-2134

みなみ

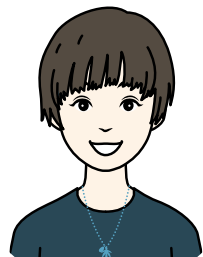
区版

Facebook ページ
「相模原市南区区民会議」

@sagamiharasi.minamiku.kuminkaigi

Instagram
【公式】相模原市南区
@sagamihara_minamiku

編集/南区役所区政策課
☎042-749-2134



第6期南区区民会議
大谷委員
(南区在住、大学院生)

大学生や民間企業の人のほか、地域団体、自治会の人など、地域活動に関わりの深い委員の人と共に会議をすることは、自身の南区に対する意識を高める機会になっています。

みどり

区版

市ホームページ内
緑区ページ

「ミウル」のTwitter/Facebook/LINE、
緑区のInstagramもやっているよ!

緑区特設サイト ホームページ

すもうぶ緑区 検索

編集/緑区役所区政策課
☎042-775-8802



大島地域の神沢坂を下ると、開けた河原(神沢河原)に出ます。江戸時代には、対岸の葉山島へ渡し船が往来していたとのこと。この辺りで、令和3年NHK大河ドラマ『青天を衝け』と、今まさに放映中の『鎌倉殿の13人』の撮影が行われました。

ドラマのシーンを思い浮かべながら散策するの、もう一興です。

写真提供:さがみはら
フィルムコミッション

●神沢河原へは、橋本駅から望地キャンプ場入口行(榎戸経由)バスで水場バス停下車、徒歩10分

相模川散策“大島 春色の川辺”

緑区のほぼ中央を流れる相模川。川沿いの上大島キャンプ場周辺は、河津桜の開花に始まり、約2カ月間、数種類の桜が順々に開花して桜色に染まります。春と言えばやっぱり「桜」。ここは、相模川周辺でも有数の桜の名所です。

あなたも、春色に包まれた川辺を散策してみませんか?

上大島まちづくりセンター ☎042-761-2610



桜の花の蜜が大好きなメジロなど、川辺には野鳥も多く飛来



上大島キャンプ場へのお出掛けは、橋本駅からコミュニティバス「せせらぎ号」で。

※運賃や時刻表などは、市ホームページで



上大島キャンプ場には、およそ700mにわたり桜並木が続いています。毎年、多くの方が、川辺に続く春の回廊を楽しんでいます。



「ソメイヨシノ」より病気に強く、寿命が長いと言われている品種「ジンドイアケボノ」も新たに仲間入り。

写真提供:日本花の会



かつて、大島地域には、段丘崖から湧き出る水が「ヤツボ」が10カ所以上確認されていましたが、現存しているのは、わずかとなりました。



Counseling Service in Foreign Languages

外国人向け 普段の生活で困ったことを相談できます

Please wear a face mask when you come to the office.



Schedule for April First and Beyond
4月1日からの日程

Telephone Consultation 電話で相談する

Public Counseling Section, Chuo Ward Office
中央区役所市民相談室

Foreigner Consultation Hotline
外国人相談専用電話

☎042-769-8319
🕒9:00AM - noon, 1:00PM - 4:00PM



- ・English 英語
- ・中文 中国語
- ・Filipino フィリピン語
- ・Tiếng Việt ベトナム語
- ・Español スペイン語
- ・Português ポルトガル語 (Only Friday)

Please scan the codes for details.

City website
"Counseling for Foreign Residents"
市ホームページ
「外国人相談」



Sagamihara International Lounge website
「さがみはら国際交流ラウンジ」ホームページ



Talk in Person 直接会って話す

Different languages available on different days

対応できる言語は、曜日ごとに決まっています。

Public Counseling Section, Chuo Ward Office
中央区役所市民相談室

🕒9:00AM - noon, 1:00PM - 4:00PM

Day 曜日	Language 言語
Mon. 月	English 英語
Tue. 火	Filipino フィリピン語
Wed. 水	中文 中国語
Thu. 木	Tiếng Việt ベトナム語
Fri. 金	Español スペイン語
	Português ポルトガル語

☎042-769-9812

Consultation on Residency Procedures 在留手続相談

在留手続相談

入管の職員による在留手続や在留資格の相談

Consultation on Residency Procedures and Status of Residency with Immigration Officers

Public Counseling Section, Chuo Ward Office
中央区役所市民相談室

🕒Second Monday of Every Month 第2月曜日
1:00PM - 4:00PM 午後1時～4時

Reservation Only 予約のみ

☎相談日当日の午前9時から、外国人相談専用電話(☎042-769-8319)へ

Accepting appointments by phone (Foreigner Consultation Hotline) from 9:00AM on the same day of consultation.

Sagamihara International Lounge

さがみはら国際交流ラウンジ

☎042-750-4150 🕒1:00PM - 4:00PM

Counselor 相談員

Volunteer and Interpreter ボランティアと通訳

Day of the week 曜日	Language 言語
Mon. 月	Reservation Only 予約のみ 한국・조선어 韓国・朝鮮語 ภาษาไทย タイ語
Tue. 火	Every Week 毎週 English 英語 Português ポルトガル語
Wed. 水	Reservation Only 予約のみ Español スペイン語 Filipino フィリピン語
Fri. 金	Every Week 毎週 中文 中国語
Sat. 土	Second/Fourth Saturday 第2・第4日 Tiếng Việt ベトナム語 ភាសាខ្មែរ カンボジア語

☎042-707-1569



市内在住で新聞未購読の世帯へ「広報さがみはら」をポストにお届けします

新規に希望する人へ

☎発行日の9日前(土・日曜日、祝日等を除く)までに、電話で市コールセンター(☎042-770-7777)か、電子申請で申し込んでください。

電子申請でも受け付け
詳しくはこちら▶



！ 利用中の人へ

4月1日号から、利用者の増加に伴い、お届けまでに、発行日翌日から3日程度の期間を要する場合があります。



ご理解とご協力をお願いします

☎042-769-8200

