

2022 (令和4年)

12.1

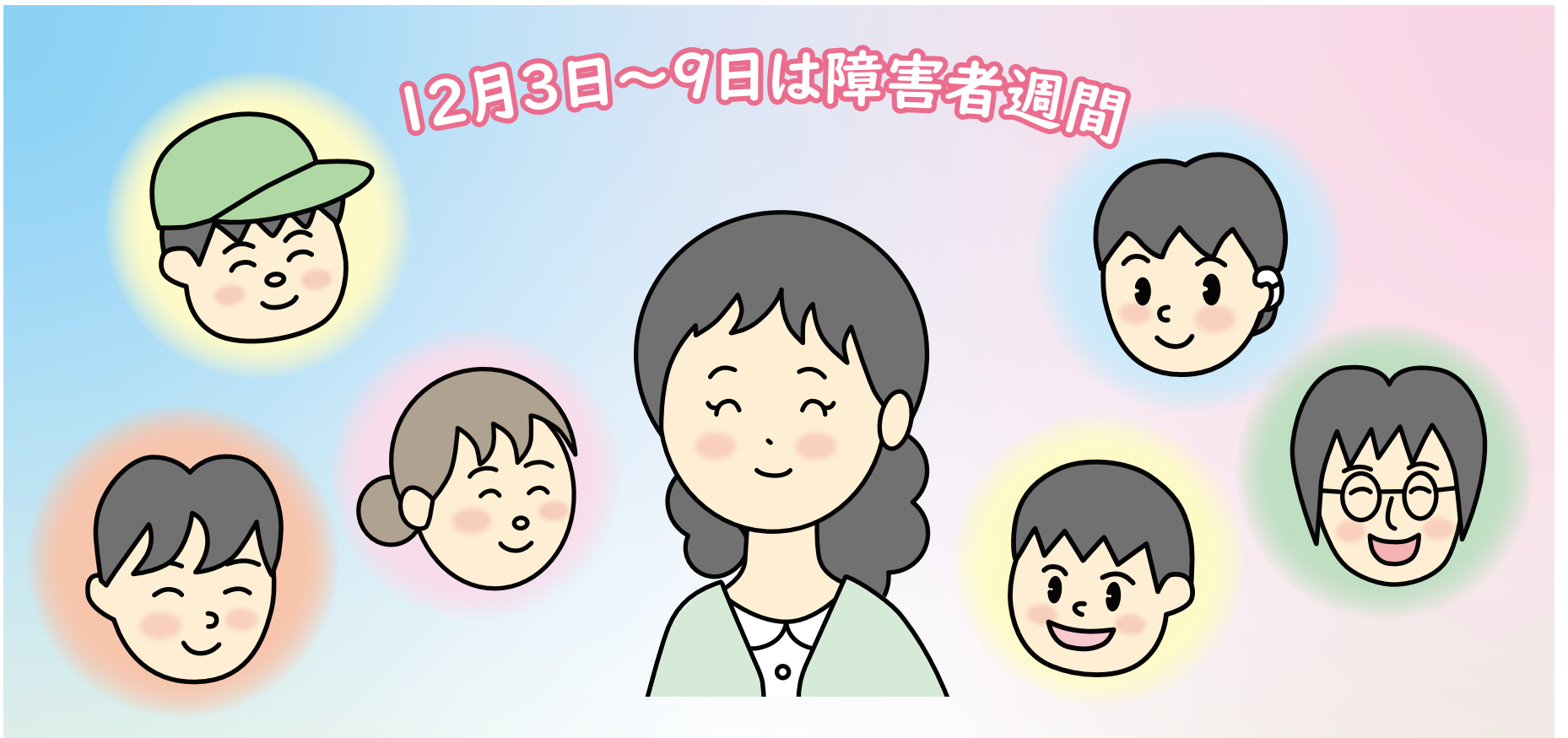
広報

さがみはら

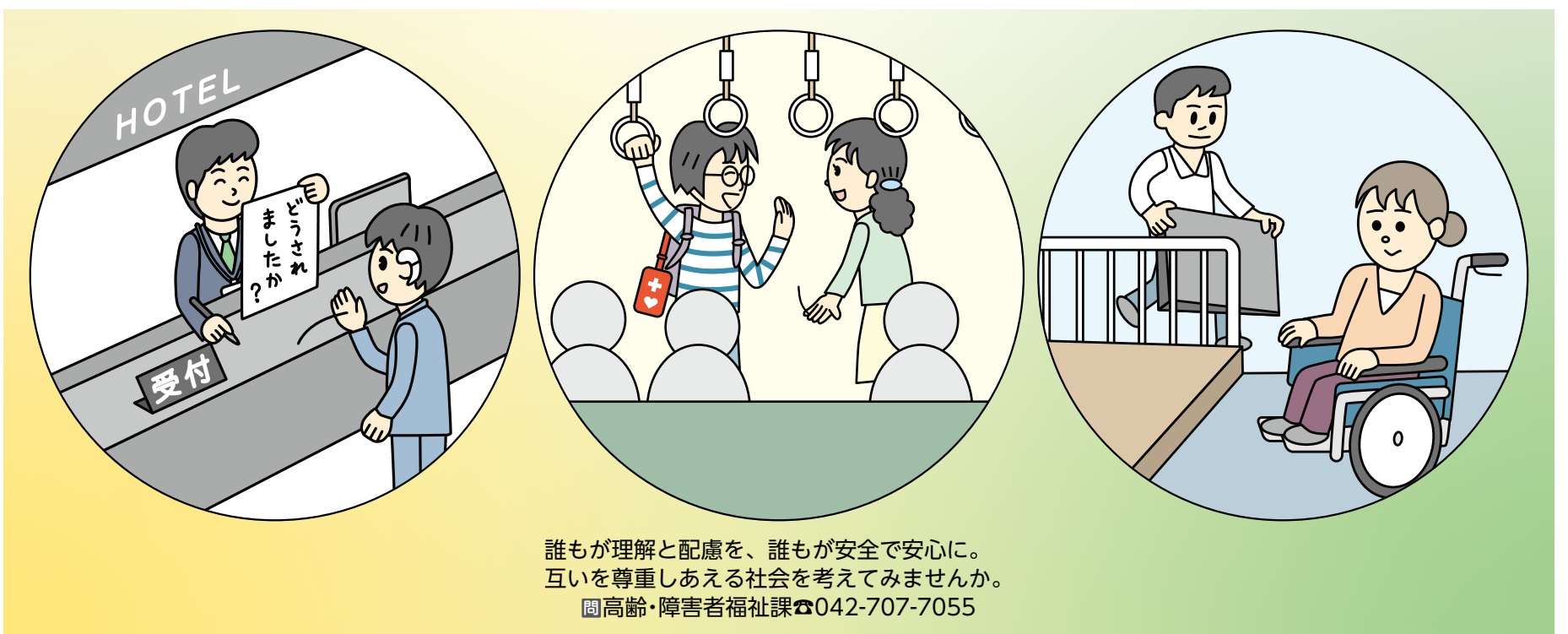
No.1494

毎月1日・15日発行

12月3日～9日は障害者週間



あなたの思いやりが みんなの笑顔に



誰もが理解と配慮を、誰もが安全で安心に。
互いを尊重しあえる社会を考えてみませんか。
☎高齢・障害者福祉課 ☎042-707-7055

LINE UP

- 4面 新型コロナウイルスワクチン接種に関するお知らせ
- 5面 大雪に備えた安全対策をしましょう
- 6面 お正月を楽しく迎えよう
- 12面 さがみはら この1年

市の手続き、イベントや施設のお問い合わせに…



市コールセンター

午前8時～午後9時 年中無休

☎042-770-7777

※品質向上のため、通話を録音しています。

市の人口・世帯

人口 726,558人(1減)
男 361,858人 女 364,700人
世帯 341,971世帯(246増)
令和4年11月1日現在。()は前月との増減。
令和2年国勢調査に基づく推計人口

コロナ関連の問い合わせはこちら

感染拡大防止の徹底を

感染の心配などは

市新型コロナウイルス感染症相談センター

☎042-769-9237 (24時間)

障害により電話での相談が難しい場合は、
☎042-752-5515へ

ワクチン接種の予約等

市新型コロナウイルスワクチン接種コールセンター

☎050-5445-4357

☎050-5445-9837

午前8時30分～午後8時

☎050-5445-4358

☎050-5445-9838

(土・日曜日は午後7時まで)

生活などで困りの時

新型コロナ暮らし・経済支援ダイヤル

☎042-851-3193

午前8時30分～午後5時(土・日曜日、祝日等を除く)

給付金
ナビダイヤル

市非課税世帯等 ☎0570-022-070

午前8時30分～午後5時30分

市均等割課税世帯 ☎0570-022-026

(12月29日～1月3日を除く)

みんなが笑顔で暮らせるまち

こんなとき、どうするのか考えてみよう

障害のある人との接し方や「合理的配慮」の提供例などを紹介します。紹介例のような場面でも、状況によって適切な対応や配慮は異なることがあります。障害の種類や程度はさまざまなので、事例を参考にしながら、場面ごと状況ごとに合わせた対応をお願いします。

☎高齢・障害者福祉課 ☎042-707-7055

合理的配慮とは？

障害のある人から、バリア(社会的障壁)を取り除くために何らかの対応が必要だと伝えられたとき、負担が重すぎない範囲で対応することが求められるものです。

言葉の理解が難しくそうとき

話すだけの指示では、内容を十分に理解できずに混乱している様子が見られた。

ジェスチャーやイラストで説明した

身振り手振りやイラストなどを使って、内容を伝えるようにした。

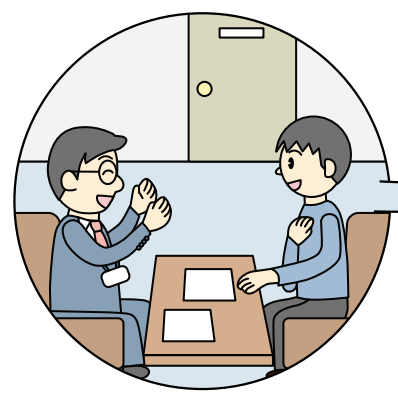


周りが気になり落ち着かないと言われたとき

市役所や銀行などの窓口で、周りの視線が気になり落ち着かないので、個室を用意してほしいと依頼された。

個室を用意した

周りの目を遮り、落ち着いた空間で話せるように、別室(個室)を用意した。

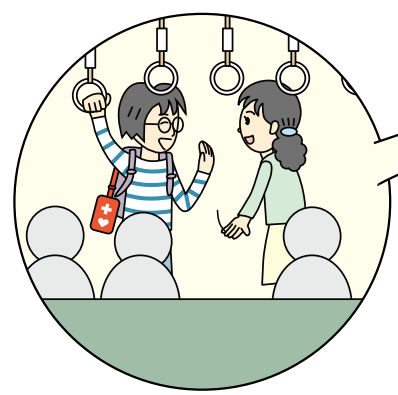


電車でヘルプマーク♥を見かけたとき

電車に乗っていたら、ヘルプマークを着けている人が立っているのを見かけた。

座席を譲った

(自分が座っていた)声を掛けて席を譲った。(自分が立っていた)席を譲ってくれる人がいないか、周りに声をかけた。

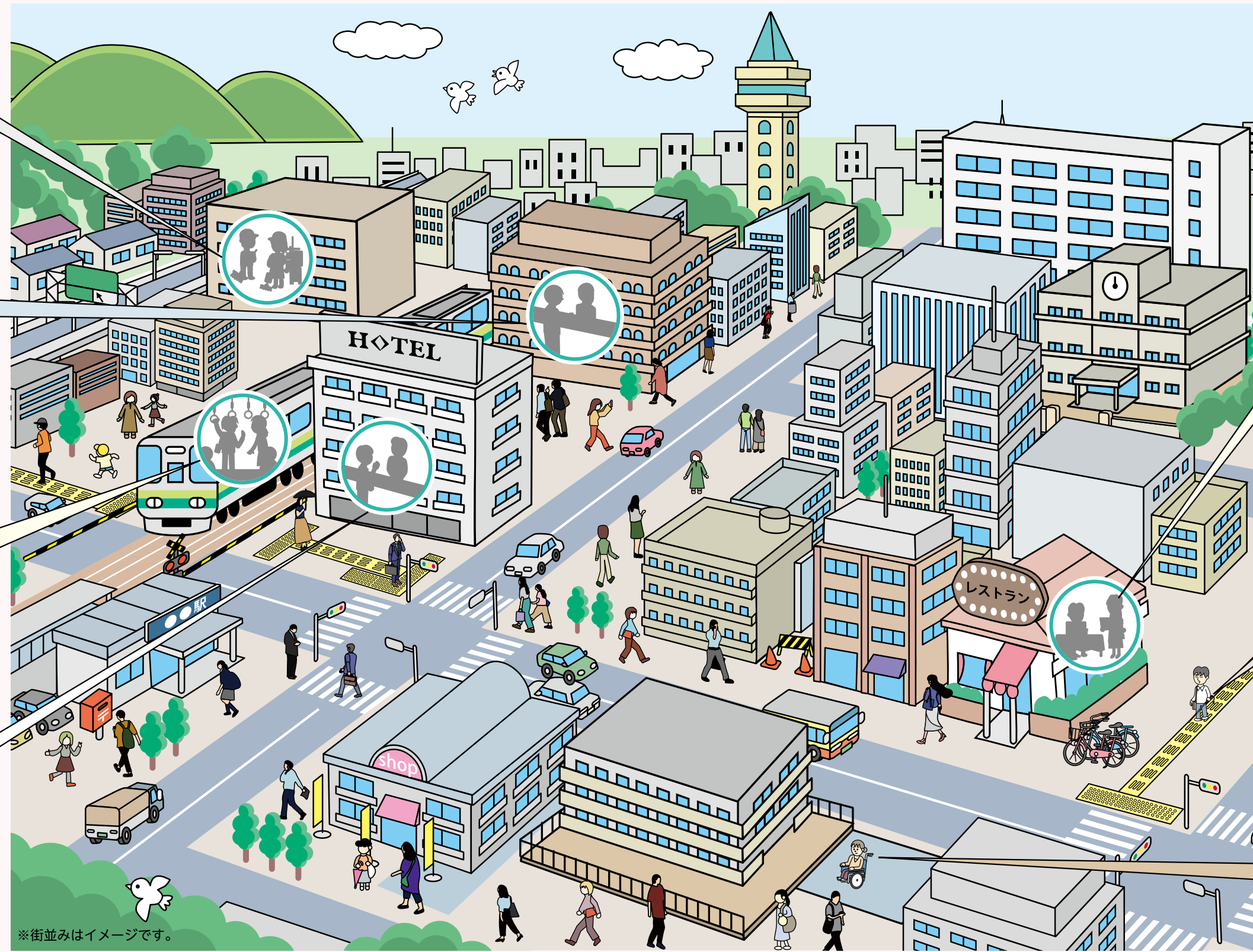


音声での会話に困難なとき

受付にて細かい希望を伝えたいので、筆談したいと依頼された。

筆談で対応した

筆談ボードを準備し、文章は短く分かりやすい形で対応した。



※街並みはイメージです。

メニューの代読を依頼されたとき

犬を連れて視覚障害のある人からメニューを代読してほしいと依頼された。

声で説明をした

メニューを読み上げた。配膳のときにも、食器の位置や料理の内容について説明をした。また、補助犬を連れていたので、補助犬が待機できるスペースを作った。



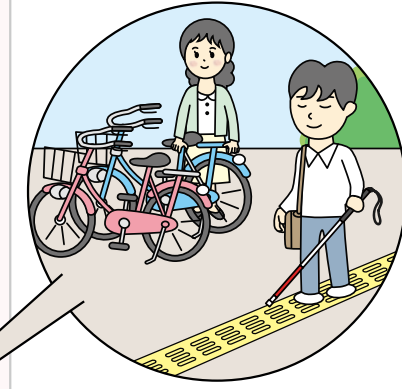
補助犬とは 補助犬は「身体障害者補助犬法」に基づき訓練・認定されています。飲食店などの事業者は、法律に基づき、補助犬の同伴を受け入れる義務があります。

視覚障害のある人の前に障害物があるとき

点字ブロックの上に自転車が置いてあり、点字ブロックの通路を踏んでいる。また、駅や踏切で困っている様子だった。

障害物を移動させた

点字ブロックから自転車を移動して、ぶつからずに通れるようにした。また、困っているときは声を掛けるようにした。

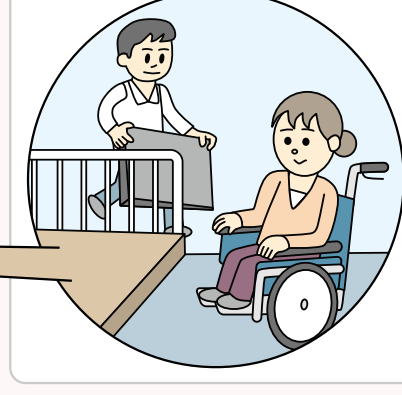


車いすが通れない段差に気づいたとき

施設の入り口に段差があり、車いすの人が、施設に入れないところを見つけた。

スロープを設置した

施設の人に状況を説明し、簡易スロープを用意した。



知っていますか

♥ヘルプマーク

外見では分からない障害や難病のある人などが、援助や配慮を受けやすくするためのマークです。

ヘルプマークを配布しています

困難足や人工関節を使用している、内部障害や難病がある、認知症、妊娠初期など、外見から分からなくても援助や配慮を必要としている人
☎高齢・障害者福祉課、各高齢・障害者相談課、各福祉相談センター

ヘルプマークを着けている人を見かけたら

バスや電車で▶席を譲る
駅や商業施設などで▶困っていたら声を掛ける
災害時は▶安全に避難できるように支援するなどの配慮をお願いします。



ヘルプマーク

意思疎通支援者

障害や難病で意思疎通を図ることに支障がある人に、手話通訳や要約筆記などで、手助けをする人のことです。

意思疎通支援の具体例

- 聴覚障害者:手話、要約筆記
- 視覚障害者:点訳、代読・代筆
- 盲ろう者:直接本人に接触する触覚手話、指点字、指文字
- 失語症者:会話の理解や表現の補助(必要に応じて道具や絵の利用など)

意思疎通の支援を受けたい人へ

障害への理解を進める情報発信サイト「さーくる」では、意思疎通の支援情報を掲載しています。



詳しくは同サイト☎へ



市では障害の有無にかかわらず、誰もが安全で安心して暮らすことのできる「共にささえあい 生きる社会」の実現に向けて、障害に関する理解促進や、権利を守る取り組みを進めています。

「合理的配慮」の義務化について

令和3年6月、障害者差別解消法が改正(公布)され、民間事業者にも「合理的配慮」が義務化されます(公布後3年以内)。本市では障害と合理的配慮のことを知り、障害のある人と接する場面などでの対応事例をまとめた「障害者差別解消に向けた合理的配慮の事例集」を作成。4年6月には市内企業(約5,300社)に配布しました。事例集は市圏に公開しています。



詳しくは同☎へ



HOT Info

さがみはら



市庁は
こちらから



イベントなどの開催状況は随時ご確認を

掲載イベントなどは、中止や延期の場合あり。開催状況は、市庁などでご確認を



場面に応じた適切なマスク着脱を



体調がすぐれないときは参加しない

新型コロナウイルスワクチン接種に関するお知らせ

1・2回目接種・小児接種・乳幼児接種も予約受け付け中

3～5回目接種 オミクロン株対応ワクチン

以下の全てに該当する人

- 1・2回目接種が完了 ● 前回接種から3カ月以上が経過 ● 12歳以上
- オミクロン株対応ワクチンを接種していない

予約受け付けスケジュール

種別	予約受け付け開始日時	接種日
集団接種	受け付け中	12月30日(金)分まで
	受け付け中	12月17日(出)分まで
個別接種	12月3日(出)	午前8時30分
	12月10日(出)	
		12月30日(金)分まで

クーポン券(接種券)の送付

前回の接種(2～4回目)から3カ月が経過する人には、接種可能時期に合わせて、順次クーポン券(接種券)を送付します。

※前回の接種から3カ月が経過しているにもかかわらずクーポン券(接種券)が届かない場合や、紛失した場合は、[電子申請]かワクチン接種コールセンターへ発行を申請してください。

1月以降の集団接種はBA.1対応型ワクチンを使用します

1月から、集団接種会場で使用するオミクロン株対応ワクチンは、BA.4-5対応型からBA.1対応型に切り替え予定です。BA.4-5対応型の接種を希望する人は、年内に接種をしてください。

紙面の内容は11月17日現在です。記載内容が変更になる場合があります。

夜間接種を実施します

時 12月19日(月)～24日(出)午後4時～9時(午後8時45分まで受け付け)
会 橋本公民館 申 ウェブ・LINEか、ワクチン接種コールセンターへ

インフルエンザワクチンとの接種間隔

新型コロナウイルスワクチンは、インフルエンザワクチンを接種した日から、間隔を空けずに接種できます。

※インフルエンザワクチン以外のワクチンと、新型コロナウイルスワクチンとの接種間隔は、互いに片方のワクチンを受けてから2週間空ける必要があります。

障害者向けの専用接種会場を設置

以下の全てに該当する人

- 市内在住でオミクロン株対応ワクチンの接種対象
- 知的障害者(療育手帳所持者)か精神障害者の一部(精神障害者保健福祉手帳1級所持者)のうち、集団接種会場などでの接種が難しい

予約受け付けスケジュール

予約受け付け開始日時	接種日
12月11日(日) 午前8時30分	12月25日(日)

会 障害者支援センター松が丘園

申 接種日2日前までに、ワクチン接種コールセンターへ

接種の予約・相談・問い合わせ

市新型コロナウイルスワクチン接種コールセンター
(午前8時30分～午後8時(土・日曜日は午後7時まで))

最新情報は
こちら▶

ウェブ・LINE予約
はこちら▶

☎050-5445-4357
☎050-5445-4358

☎050-5445-9837
☎050-5445-9838

※音声ガイダンスの後、オペレーターにつながります。



[English (英語)、中文(中国語)、한국어(韓国語)]
外国人専用ダイヤル

☎042-767-2104

障害などにより電話が困難な人専用ファクス FAX 042-740-1020

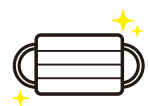
新型コロナウイルスとインフルエンザの同時流行に備えた対策を

今年の冬は、第7波を上回る新型コロナウイルス感染症と季節性インフルエンザの同時流行により、医療機関が逼迫する可能性があります。

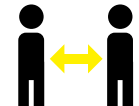
感染に備えた対策をお願いします

● 基本的な感染対策を実施しよう

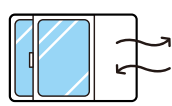
新型コロナウイルス感染症の感染経路は、咳、くしゃみ、会話などのときに出る飛沫や接触感染などだと考えられています。基本的な感染対策を引き続き実施しましょう。



マスクの適時・適切な着用



三密回避、人との距離



小まめな換気・適度な加湿



手洗い・アルコール消毒

● ワクチン接種を年内に

新型コロナウイルスやインフルエンザのワクチン接種を年内に受けるよう検討してください。

● 抗原定性検査キット、解熱鎮痛薬、食料品を常備しよう

感染拡大時には患者が急増して、発熱外来を速やかに受診できないこともあります。発熱や咳などの症状が出たときに、自宅でセルフチェックができるよう、事前に抗原定性検査キット(国が承認した「体外診断用医薬品」か「第1類医薬品」の表示があるもの)を、1人当たり2つ以上常備しましょう。

また、自宅療養時に必要な市販の解熱鎮痛薬などの医薬品のほか、最低3日分の食料品(親族からの協力、ネット通販や宅配などの利用が難しい場合は7日分)、マスクやトイレトペーパーなどの日用品を常備しましょう。



市庁へ

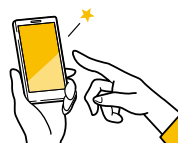
図 感染症対策課 ☎042-769-8204

「さがみはら」のお店を応援！最大30%戻ってくるキャンペーンを実施

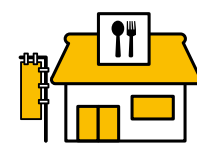
物価高騰の影響を受ける市内事業者を支援するため、スマートフォン決済を活用したポイント還元キャンペーンを実施します。
キャンペーン期間 1月16日(月)～2月12日(日)
対象キャッシュレス決済サービス PayPay
還元率 最大30%
付与上限 1回の支払いで2,000ポイント、期間中5,000ポイント



詳しくは市庁へ



PayPayアプリをダウンロードしてお金をチャージ



キャンペーンのポスターなどのあるお店で買い物や食事など



PayPayで支払い



後日、ポイント還元

PayPayアプリのダウンロード方法や使い方などの説明会を開催

日にち	時間	会場
12月21日(水)	午前10時～11時	津久井中央・麻溝公民館
	午後2時～3時	市民会館
12月22日(木)	午前10時～11時	相武台公民館
12月23日(金)	午前10時～11時	大沢公民館、ユニコムプラザさがみはら
	午後2時～3時	田名公民館
12月27日(火)	午前10時～11時	橋本・光が丘・大野中公民館
	午後2時～3時	横山公民館

※初めてスマートフォン決済を利用する人、利用に不安のある人など
定各40人(先着順) ※希望者は直接会場へ。1月にも別会場での開催を予定

図 新型コロナ暮らし・経済支援ダイヤル ☎042-851-3193

大雪に備えた安全対策をしましょう

大雪になると、公共交通機関の運休や道路渋滞など、大きな影響がでます。雪対策が十分か、この機会に確認しましょう。

雪が降る前に備える

- 水や食べ物、燃料、服用している薬、生活用品などを備蓄する
- カイロや防寒具、懐中電灯などを用意する
- 冬用タイヤの装着やタイヤチェーンなどを準備する
- スコップなどの除雪用具を準備する



雪が降ったら

- 不要不急の外出は控え、外に出るときには滑りにくい長靴などを履く
- 山間地では雪崩に注意
- 除雪作業での事故に気を付ける★
- 通行の妨げになるため、歩道や車道に雪を捨てない

★除雪作業は安全第一で



☎緊急対策課 ☎042-707-7044

市の職員として働きませんか

市職員(★は任期付職員)

●採用予定日 随時 ●任期 ★=3年

	職務内容	応募資格
行政 (公文書館専門員)★	歴史的公文書の保存、収集・管理やデジタルアーカイブの検討、企画等の業務など	次のいずれかに該当する人 ●国立公文書館長が認証するアーキビストの資格がある ●大学・大学院や国立公文書館などで、アーキビストとして必要な知識・技術などに関する科目や研修などを修了したか採用日までに修了見込み ●公文書館などで、歴史的公文書の保存、収集、管理とデジタル化の検討などの実務経験が令和4年6月30日時点で2年以上ある ●公文書などの管理に相当の知識経験があると認められる
医師 (公衆衛生担当)	保健所での健康危機管理、感染症対策、成人保健、母子保健などの担当医としての業務	次の全てに該当する人 ●昭和33年4月2日以降生まれ ●医師免許があるか、平成16年以降に医師免許を取得し、医師法第16条の2に規定する臨床研修を修了したか採用日までに修了見込み
医師 (公衆衛生担当)★		次のいずれかに該当する人 ●医師免許がある ●平成16年以降に医師免許を取得し、医師法第16条の2に規定する臨床研修を修了したか採用日までに修了見込み

☎若干名(選考)

☎人事・給与課、各区役所区政策課・まちづくりセンター(橋本・中央6地区・大野南を除く)など(市Ⓔにも掲載)

☎受験案内に付いている申込書などを郵送で、人事・給与課へ

☎人事・給与課 ☎042-769-8213

会計年度任用職員(⑤~⑨は登録者)

職種	内容	勤務	対象	申し込み・問い合わせなど
① 日本語指導講師	海外帰国・外国籍の児童・生徒への日本語指導	勤務時間 週5日以内で、1日3時間 ※担当する児童・生徒数、学校数による 勤務場所 市立小・中・義務教育学校	次のいずれかに該当する人 ●日本語教師養成講座(420時間以上)を修了した ●日本語教育能力検定試験に合格した ●教員免許がある	※2月6日(月)・7日(火)・8日(水)〔予備日9日(木)〕に面接あり。日時などは、後日通知 ☎12月23日(必着)までに、履歴書(写真貼付)と応募資格を証明する書類の写し、400字程度の作文(テーマ「小・中学校等で指導する日本語指導講師の望ましいあり方について」)を書いて、直接か郵送で、学校教育課へ 〒252-5277中央区中央2-11-15 ☎042-704-8918
② 自立支援医療の診療報酬明細書点検員	自立支援医療(精神通院医療)での診療報酬明細書の内容点検など	勤務時間 月~金曜日(祝日等を除く)のうち週2・3日で、午前9時30分~午後4時30分の7時間 勤務場所 精神保健福祉課など	診療報酬明細書の点検業務の経験がある人	※後日、面接あり ☎12月15日(必着)までに、履歴書(写真貼付)を直接(ウェルネスさがみはら内)か郵送で、精神保健福祉課へ 〒252-5277中央区中央2-11-15 ☎042-769-9813
③ 自転車等放置防止指導員	駅前周辺等に放置されている自転車など(原動機付自転車を含む)の撤去、撤去自転車などのデータ入力、自転車などの放置者への指導・啓発など	勤務時間 月12日程度(シフトで変動)で、原則午前8時30分~午後4時30分の7時間 ※最大5年間の更新あり	普通自動車運転免許があり、運転できる人、体力に自信がある人	※1tトラックの運転あり ☎12月26日(必着)までに、履歴書(写真貼付)と普通自動車運転免許証の写し、800字程度の小論文(テーマ「あなたの考える放置自転車の原因と対策について」)を書いて、直接か郵送で路政課へ 〒252-5277中央区中央2-11-15 ☎042-769-8258
④ 総合学習センターの事務補助員	センターの運営に関する事務や施設管理の補助	勤務時間 月13日程度(土・日曜日、祝日等を含ま)で、午前8時45分~午後10時のうち6時間 ※更新あり	生涯学習に意欲・関心があり、パソコン操作、軽作業ができる人 ※後日、面接あり	☎総合学習センター、各公民館など(市Ⓔにも掲載) ☎12月16日(必着)までに、募集要項に付いている申込書か履歴書(写真貼付)を直接(12月15日を除く)か郵送で、生涯学習センターへ 〒252-0239中央区中央3-12-10 ☎042-756-3443
⑤ 非常勤看護師	日常的に医療的ケアを必要とする児童・生徒の看護	勤務時間 原則週2~4日(シフトで変動)で、1日6時間 勤務場所 市立小・中・義務教育学校	看護師か准看護師資格がある人	※その他の職種も随時募集中 応募方法など詳しくは、市Ⓔを参照するか、問い合わせを ☎学校教育課 ☎042-769-8284
⑥ 支援教育支援員	教育的支援が必要な児童・生徒への学習支援など	勤務時間 原則週2・3日(シフトで変動)で、1日6時間 勤務場所 市立小・中・義務教育学校(⑦は小学校のみ)	小学校か中学校の教員免許がある人(更新講習未受講者を含む)	
⑦ 支援教育支援員(学習)	算数、国語の学習支援			
⑧ 非常勤介助員	支援が必要な児童・生徒の日常生活、身辺自立の補助や介助など	勤務時間 午前8時30分~午後5時のうち、4時間30分 ※勤務日数は学校規模(小学校3~6年の学級数)による 勤務場所 市立小・義務教育学校(前期課程)	—	
⑨ 事務補助員(観察実験アシスタント)	理科の観察・実験の支援・準備・片付けなど			

任期 ①③④4月1日~令和6年3月31日②2月1日~3月31日⑤~⑨随時

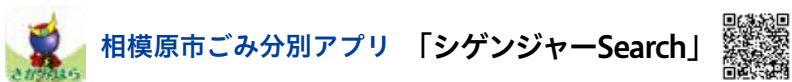
報酬 日額①5,973円から②8,850円から④6,546円から⑤9,000円から⑥⑦9,480円から⑧6,906円から⑨4,909円から ③月額12万1,500円から

※報酬は職歴などにより決定。例規改正により変更される場合があります(②を除く)。

※通勤費(規定による)、期末手当・社会保険加入制度・昇給制度(勤務状況による)あり

☎①②③④若干名(選考)

募集要項や申し込み方法など詳しくは市Ⓔへ▶



市コールセンターから「ちょっとおしらせ」 年末の粗大ごみ戸別収集の電話申し込みはお早めに。年内は12月28日まで、年始は1月4日から受け付けます。インターネットでは休まず受け付けます。

お正月を楽しく迎えよう

グリーントワー相模原初日の出観賞会

グリーントワー相模原の展望室で、地上38mからの初日の出を鑑賞します。

時1月1日(祝)午前6時15分～7時30分

会相模原麻溝公園

定40人(抽選。小学生以下は保護者同伴)

※カメラ用三脚の使用不可

申12月15日(必着)までに、往復はがきに住所、氏名(ふりがな)、電話番号、人数、「初日の出鑑賞会」と書いて、相模原麻溝公園へ 〒252-0328南区麻溝台2317-1 ☎042-777-3451



正月飾りづくり

カラフルな飾り付けとわらを使って、屋外で正月飾りを作ります。

時12月25日(日)午前10時～午後0時30分

会市古民家園

定20人(申込順)

費1,600円

申12月5日～21日に、☎で文化財保護課へ ☎042-769-8371

暖かくて汚れてもよい服装で来てね



市民若葉まつりの参加者を募集します

市民若葉まつり開催日 5月13日(土)・14日(日)



ブース出展、ステージ、パレードの団体

日頃の活動発表や作品展、ステージ発表、パレードなどへ参加

時5月13日(土)午後1時～5時、5月14日(日)午前10時～午後5時(予定)

会市道市役所前通(市役所前さくら通り) ほか

※市内で活動する各種団体(個人参加、営利目的、物販のみの参加は不可) ※申し込み多数の場合は抽選

配観光・シティプロモーション課、城山・津久井・相模湖・藤野まちづくりセンター ※市団にも掲載

※参加費用・条件など詳しくは、募集要項(12月15日公開予定)をご覧ください。

申12月15日～1月13日(必着)までに、参加申込書と活動内容の分かる書類(団体の会則など)を配の各所へ

絵画コンテストの作品

入賞作品は、市民若葉まつりのポスターなどの広報で活用。応募者には、記念品をプレゼント

テーマ 市民若葉まつりのイメージを自由に表現したもの

規格 四つ切り判の画用紙(縦長に使用)

※市内在住か在学の小・中学生

※応募作品は原則、返却なし。応募作品の著作権は、同実行委員会に帰属します。

申1月20日(必着)までに、直接か郵送で、作品の裏面に住所、氏名(ふりがな)、年齢、電話番号、学校名(学年・組)、「市民若葉まつり絵画コンテスト」と書いて、市民まつり実行委員会事務局(観光・シティプロモーション課内)へ 〒252-5277中央区中央2-11-15

市民芸能大会の参加者

舞踊、奇術、歌謡曲などを発表

時①5月13日(土)午後1時30分～5時、②5月14日(日)午前10時～午後5時

会市民会館

定①25組②50組(抽選。1組15人まで)

費1,500円

※発表は、1人(1組)1種目。準備・片付けを含め5分以内

※伴奏・テープ・CDは各自で用意。楽器の使用は各自で持ち込めるもののみ

申1月31日(必着)までに、はがきか配に代表者の住所、氏名(ふりがな)、電話番号、団体名(団体参加のみ)、種目、題名、所要時間、テープ・CD・伴奏の有無、出演希望日(両日の参加は不可)、「市民芸能大会」と書いて、文化振興課へ 〒252-5277中央区中央2-11-15 ☎bunkashinkou@city.sagamihara.kanagawa.jp ☎042-769-8202



市民まつり実行委員会事務局(観光・シティプロモーション課内) ☎042-769-8236

相模原クロスカントリー大会の参加者を募集します

時3月11日(土)午前9時～午後3時50分ごろ

会相模原ギオンスタジアム

対象		距離	定員(抽選)	費用
小学生	男子	2 km	70人	1,000円
	女子		70人	
中学生	男子	3 km	240人	1,500円
	女子		140人	
ジュニア(高校生)	男子	5 km	160人	2,500円
	女子	4 km	70人	
大学生・一般	男子	8 km	160人	2,500円
	女子	5 km	70人	

※公認記録タイムの参加制限あり(小学生を除く)

配市内スポーツ施設

申1月31日までに、市スポーツ協会から

※詳しくは、募集案内をご覧ください。

市スポーツ協会 ☎042-751-5552



詳しくはこちら

ツアー・オブ・ジャパン相模原ステージ運営ボランティアを募集します

① ボランティアスタッフ

時5月27日(土)午前7時30分～午後1時ごろ(予定)

活動場所 ツアー・オブ・ジャパン相模原ステージ沿道とその周辺

※コース沿道への資機材設置や撤去 など

※応募条件は市スポーツ協会からご覧ください。

申1月10日までに申込用紙を市スポーツ協会へ



詳しくはこちら

② ボランティアリーダー

ボランティア活動のまとめ役として、リーダーを募集します。

※資格などの応募条件があります。詳しくは日本スポーツボランティアネットワークからご覧ください。

🔦 ツアー・オブ・ジャパンとは?

UCI(国際自転車競技連合)公認の自転車ロードレース大会で、複数の都市を転戦していく日本最大級のステージレースです。



問①市スポーツ協会 ☎042-751-5552

②ツアー・オブ・ジャパン相模原ステージ実行委員会事務局(スポーツ推進課内) ☎042-851-3275

脱炭素を学ぼう!

未来へスイッチ! 脱炭素EXPO

体験しながら学べるイベントを開催します。

時12月3日(土)～2月28日(火)

会さがみ湖リゾート プレジャーフォレスト(緑区若柳)

謎解きイベント「崩れゆく未来からの来訪者」

費500円(別途入場料が必要) ※希望者は直接会場へ

12月3日はオープニングイベントを開催

①オープニングセレモニー②脱炭素に関連するブースの出展

時①午前10時～10時30分②午前9時～午後4時30分

さがみ湖リゾート プレジャーフォレスト ☎0570-037-353



詳しくは市団へ



バス見学会～再生可能エネルギーの現場を見にいこう～

米倉山太陽光発電所の施設を見学し、再生可能エネルギーについて学びます。

時1月14日(土)午前9時～午後4時

会ゆめソーラー館やまなし(山梨県甲府市下向山町)ほか

※市内在住の小学生以上(小学生は保護者同伴)

定20人(申込順) 費500円(別途、昼食代が必要)

※詳しくは、さがみはら地球温暖化対策協議会へ

申12月2日～20日に、FAX、配に、住所、氏名(ふりがな)、年齢、電話番号、「バス見学会」と書いて、同協議会へ FAX042-753-9550 ☎info@s-ontaiyou.jp

さがみはら地球温暖化対策協議会 ☎042-753-9550



同協議会

子育てサポーターを募集します

親子への声掛けや身体計測、絵本の読み聞かせなどをする子育て支援ボランティアを募集します。

対子育て支援に興味があり、講習会を受講できる人
講習会

時12月9日(金)午後1時30分～4時40分

会緑区合同庁舎

定20人(申込順)

申12月8日までに☎でこども家庭課へ ☎042-769-9811



里親制度説明会を開催します

里親制度についての映像上映や、里親になるまでの流れなどを説明します。閉会後、希望者に個別相談もあります。

時1月22日(日)午後2時～4時

会ユニコムプラザさがみはら

対市内在住の人

定35人(申込順)

※詳しくは、市画をご覧ください、お問い合わせください。

申1月19日までに、☑に住所、氏名(ふりがな)、電話番号、里親制度説明会と書いて、児童相談所総務課へ ☑jisou@city.sagamihara.kanagawa.jp ☎042-730-3500

里親とは? 児童福祉法に基づき、保護者と一緒に生活できない18歳までの子どもを家庭に迎え入れ、愛情と理解を持って養育する公的な制度です。

子育て家庭を食材配布で応援！ 事前申込制

フードバンクなどから提供された食材を子育て世帯へ配布します。受け取る方法は、①会場で受け取る②自宅で受け取るから選択できます。

①会場で受け取る

日にち	時間	会場
12月17日(土)	午後2時30分～5時	緑区西橋本
1月21日(土)		
2月18日(土)		南区相模大野
3月18日(土)		

※詳しい会場は、抽選結果とともに連絡します。

②自宅で受け取る 12月～3月の各月下旬

※抽選後、申込者と協働団体(フードコミュニティ)とで調整し、受け取り日時を決定します(配送も同団体が実施)。

対市内在住で、次のいずれかに該当する世帯

- 児童扶養手当受給 ●ひとり親家庭等医療費助成
- 就学奨励金交付決定

定①35世帯②30世帯(抽選。初めて利用する人を優先)

申各月1日午前8時～7日午後9時に、市画の[電子申請]から。難しい場合は☎で市コールセンターへ ☎042-770-7777

※[電子申請]の申し込みはEメールアドレスが必要

フードバンクなどから提供された食材を配布しています。



▲申し込みはこちら

ファミリー・サポート・センターの会員を募集します

利用会員と援助会員を募集します。

①利用会員(子どもの送迎や預かりなど、子育ての手助けを受けたい人)

対市内在住か在勤・在学で次に該当する人

●小学生(障害がある子どもは18歳)までの子どもがいて、入会説明会に出席できる(妊娠中の人も相談可)

入会説明会

日にち	会場
12月10日(土)	あじさい会館
1月17日(火)★	
12月14日(水)	南区合同庁舎
12月23日(金)★	緑区合同庁舎
1月27日(金)	
1月14日(土)	南保健福祉センター

時午前10時30分から(★は午後1時30分から)



②援助会員(利用会員を手助けする人)

対市内在住か在勤・在学で次に該当する人

●20歳以上 ●講習会に出席できる

援助会員講習会(全3回)

日にち	時間	会場
2月13日(月)	午前9時30分～午後3時	あじさい会館
2月14日(火)	午前9時30分～午後3時30分	
2月17日(金)	午前9時30分～午後4時	

子育て経験の有無は問いません。子どもが好きな人、資格を生かしたい人など、ご協力をお願いします。

【①②共通】申開催日前日までに、☎か☑に住所、氏名、電話番号、希望の会員種別、①は希望日を書いて、ファミリー・サポート・センターへ ☎042-730-3885 ☑famisapo@sagamiharashishakyo.or.jp

考えてみよう 私たちの「人権」

12月4日～10日は人権週間
12月10日～16日は北朝鮮人権侵害問題啓発週間

人権は、誰もが生まれながらにして持っている「人が人らしく幸福に生きていくための権利」です。お互いの人権を認め合う共生社会を実現するため、あらためて人権について考えてみませんか。

SHINING SMILE 人権の集い さがみはら 手話通訳・要約筆記あり

- 第1部 全国中学生人権作文コンテスト相模原地区優秀作品発表会
- 第2部 金澤翔子さん 席上揮毫(書のパフォーマンス)
金澤泰子さん 講演「ダウン症の娘と共に生きて」

生まれてすぐにダウン症と診断された翔子さん。書家・柳田流家元に師事していた母・泰子さんのもとで、5歳から書を始める。法隆寺や東大寺など多数の有名名寺での奉納揮毫やNHK大河ドラマ「平清盛」の揮毫も手掛けている。翔子さんのパフォーマンス、泰子さんの講演をお楽しみに！



力強い書を披露する翔子さん

時1月14日(土)午後1時30分～3時45分

会あじさい会館

定80人(申込順)

申12月5日～1月9日に、☎で市コールセンターへ ☎042-770-7777

【お願い】マスク着用など感染症対策にご協力をお願いします。発熱があるなど体調が優れない人は来場を控えてください。

人権のことで困ったときは、一人で悩まず、ご相談ください

☎ 法務局の電話相談

相談日 月～金曜日(祝日等を除く)

時間 午前8時30分～午後5時15分

●さまざまな人権問題 みんなの人権110番

☎0570-003-110

●セクハラやDVなど 女性の人権ホットライン

☎0570-070-810

●いじめや虐待など 子どもの人権110番

☎0120-007-110

💻 法務省インターネット人権相談

相談フォームに氏名、住所、年齢、相談内容などを入力して送信

※後日、最寄りの法務局から☎か☑で回答があります。



▲相談はこちらから

北朝鮮人権侵害問題啓発パネル展

拉致問題は、許されない人権問題です。解決のためには、国を挙げて取り組む必要があります。この機会に拉致問題への関心と理解を深めましょう。

時12月10日(土)～16日(金)午前9時～午後5時

会あじさい会館

本市は、一人ひとりが、かけがえのない個人として尊重され、お互いの人権を認め合う共生社会の実現を目指して、条例の制定に向けて取り組んでいます。

画人権・男女共同参画課☎042-769-8205

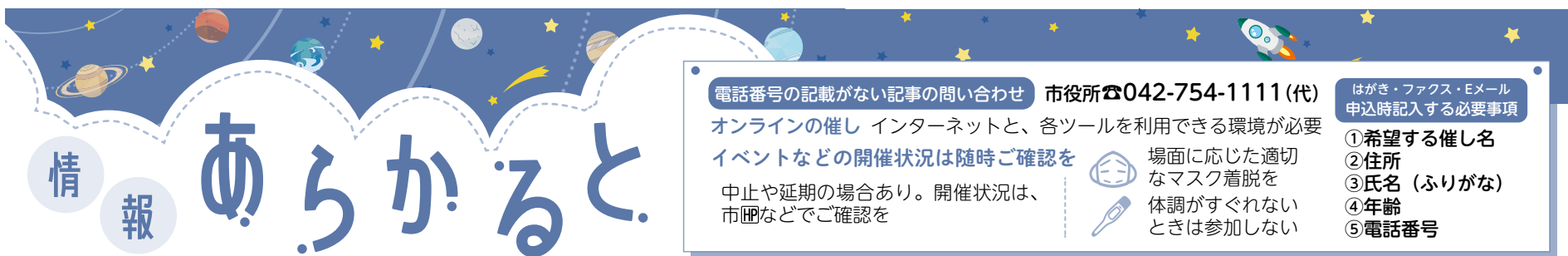
AIスタッフ総合案内サービス

AIが質問にお答えします。



市コールセンターから
ちょっとおしらせ

令和4年度のがん集団検診は1月29日(日)で終了です。申込締め切りは1月11日(水)です。詳しくは市コールセンターへお問い合わせください。



情報

あらかると

電話番号の記載がない記事の問い合わせ 市役所 ☎042-754-1111(代)
オンラインの催し インターネットと、各ツールを利用できる環境が必要
イベントなどの開催状況は随時ご確認を
中止や延期の場合あり。開催状況は、市圏などでご確認を

はがき・ファクス・Eメール
申込時記入する必要事項
①希望する催し名
②住所
③氏名(ふりがな)
④年齢
⑤電話番号

お知らせ

年末ジャンボ宝くじ発売中

市内で購入された宝くじの売り上げは一部、市の財源に。市内で購入を(市内でサマージャンボ1等の当選実績あり) 12月23日(金)まで ※便利なインターネット販売も利用可。「宝くじ 公式サイト」で検索を 財政課

大学生等修学支援特別給付金申請は1月31日まで

経済的に困窮する大学生などへの特別給付金(5万円。1回限り)の申請がまだの人は早めに申請を 令和4年度の日本学生支援機構等の給付奨学金を受給している大学生など(要件あり) ※要件や申し込み方法などは市圏を参照 新型コロナ暮らし・経済支援ダイヤル ☎042-851-3193

PCB使用安定器が残っていないか確認を

PCB(ポリ塩化ビフェニール)が含まれた製品が、工場・倉庫内や屋外などに残っている可能性あり。期限までに処分を 処分期限高濃度PCB廃棄物(安定器などは令和5年3月末まで 確認調査実施中蛍光灯安定器に高濃度PCBが使用されている可能性がある事業者に対し調査票を送付。処分には時間がかかるため早めの確認を ※対象製品や処分方法などは、九都県市首脳会議廃棄物問題検討委員会を参照 廃棄物指導課

ノロウイルス食中毒にご注意を

家庭でできるポイントで予防を ●手をよく洗う(帰宅、トイレの後、調理・食事の前など) ●カキなどの二枚貝は加熱(中心部が85~90℃で90秒以上)して食べる ●調理器具(まな板など)は、十分に洗浄・消毒する ●嘔吐・排泄物などは、直接触れないように処理し、消毒する(処理後は、石けんを使って手をよく洗う) ●消毒は次亜塩素酸ナトリウム(家庭用の塩素系漂白剤でも可)を使う ※3月31日まで、県からノロウイルス食中毒警戒情報発令中 生活衛生課

年内にパスポートを受け取るには12月19日(月)までに申請を

年内の窓口申請受け付けは28日まで

内容	曜日	時間
申請	月~金曜日	午前9時~午後4時45分
受け取り	日・月・木・金曜日	午前9時~午後6時30分
休所日	12月29日~1月3日	

受取場所申請したパスポートセンター ※本市に本籍がある人は、併設する連絡所でパスポートの申請に必要な戸籍抄(謄)本を取得可能(土・日曜日、祝日等を除く) ※交付予定日や混雑状況などは市圏を参照 各パスポートセンター 相模大野 ☎042-702-5511、橋本 ☎042-700-2727

コンビニ交付サービスを停止

12月14日(水)は、メンテナンスのため、終日利用不可(住民票の写し・印鑑登録証明書・税証明書など) 住民票の写し・印鑑登録証明書など=区政推進課、税証明書=市民税課

夜間・休日の介護家族電話相談 ホット! あんしんダイヤル

高齢者を介護している家族や高齢者本人からの介護や健康に関する相談に、専門の相談員が対応 月~金曜日午後5時~翌朝8時30分、土・日曜日、祝日等24時間 ☎0120-268-124(携帯電話からも利用可)

宿泊利用 相模川清流の里 3月分の抽選申し込み

12月10日午後5時までに、同所圏からか、観光・シティプロモーション課、各まちづくりセンター(橋本・中央6地区・大野南を除く)・出張所・公民館にある申込書を相模川清流の里へ。抽選後の空き室の申し込みは12月21日から、☎で同所へ ☎0120-988-547 ※新型コロナウイルス感染症の拡大防止のため、休館などをする場合あり 3月の休館日11日(土)~14日(火)

サポステ説明会&簡易相談会

若者の就労と自立をサポートする機関の説明と相談会 12月15日(休)午後1時30分~4時30分 トレイユさがみ 二つ引きこもり状態や、生きづらさを感じる若者とその家族 8組(申込順) 12月8日から、直接か☎でさがみはら若者サポートステーションへ ☎042-703-3861

空き家の無料相談会

プロの相談員が対応 12月16日(金)・17日(土) BOOKOFF PLUS古淵駅前店アパレル・家電館(南区古淵) 市内に空き家を持っている人 各5組(申込順) 12月5日から、☎でおうちの無料相談会予約受付センターへ ☎03-6701-4618

建築士による 自宅の無料耐震相談会

12月22日(休)午後1時30分~4時15分 南区合同庁舎 3組(申込順) 12月5日~16日に、☎で建築・住まい政策課へ ☎042-769-8252

動画「相模原チャンネル」で 市の魅力を発信中

各区の魅力のほか、相模原の今昔を紹介する「恋せよ♡さがみはら」、昔ながらの市政映画などのコーナー「相模原動画ライブラリー」など、さまざまな動画を紹介。J:COM「ぞっこん!相模原」も視聴可能 ※視聴は市圏から



市圏▶ 動画視聴広報課 ☎042-769-8200

募集

令和5・6年度 学校給食用物資納入業者の登録申請を受け付け

市や各小学校・学校給食センターから発注を受け、配送する業者 対象物資肉類、魚介類、卵類、豆腐類、こんにゃく類、冷凍食品類、乾物・缶詰類、冷蔵品類、調味料類、デザート類、野菜類、果物類など 業者(地方税完納などの要件あり) 12月5日(月)~13日(火)学校給食課 ※市圏を参照するか、お問い合わせを 1月4日~20日に、直接同課へ

さがみはら防災マイスター

市内全域で防災知識の普及啓発のために活動 次の全てに該当する人 ●市内在住 ●18歳以上 ●防災士の資格がある ●認証講座(★)を受講できる 20人程度(抽選) ★認証講座 1月28日(土)午前9時30分~午後4時 市消防指令センター 危機管理課(市圏にも掲載) 12月14日(必着)までに、申込書を同課へ

上鶴間地域包括支援センター 職員(①保健師②社会福祉士)

高齢者などへの相談業務、介護予防を目的とした業務など 勤務月~金曜日(祝日等を除く)午前8時30分~午後5時30分 勤務場所上鶴間地域包括支援センター 報酬①25万1,000円~32万1,000円②21万6,000円~28万1,000円 ①保健師②社会福祉士の資格がある人 ①1人②2人(選考) ※勤務条件などはお問い合わせを 坂口さんへ ☎042-851-6866

市歯科医師会職員(一般事務)

勤務4月から原則月~金曜日の午前8時30分~午後5時15分 給料18万5,100円から 平成8年4月2日~13年4月1日に生まれ、大学を卒業したか卒業見込みの人 1人(選考) 12月5日~15日(必着)に、履歴書(写真貼付)を直接か郵送で市歯科医師会へ 〒252-0236中央区富士見6-1-1ウェルネスさがみはら ☎042-756-1501

市社会福祉事業団職員(福祉)

障害がある人への相談・就労支援、介護などの福祉業務 勤務4月1日から、週38時間45分(業務により土・日曜日、祝日等を含む) 4月1日時点で40歳以下(要件あり) 若干名(選考) ※対象要件などは、市社会福祉事業団を参照するか、お問い合わせを 申込期限1月6日(必着) 同所 ☎042-750-1905

市まち・みどり公社の嘱託職員(施設管理員)

料金徴収・受付事務、花苗の生産などの業務 勤務4月1日から、1日6時間30分~7時間45分 勤務場所市まち・みどり公社が管理する各施設 若干名(選考) ※必要書類などは、同公社を参照するか、お問い合わせを 申込期限12月26日(必着) 同所 ☎042-751-6623

イベント

会員演芸会

シルバー人材センターの会員が民謡や楽器演奏などを披露 12月7日(火)午後0時30分~4時 サン・エールさがみはら 100人(先着順) ※希望者は直接会場へ 市シルバー人材センター ☎042-753-7373

土曜コンサート 「ビートルズカバー」

The Beatlesによる演奏 12月10日(土)午後3時30分~5時 サン・エールさがみはら 220人(先着順) ※希望者は直接会場へ。同所を参照 同所 ☎042-775-5665

ココカラマルシェ

障害のある子どもを育てる上で、さまざまな悩みを持つ人の交流の場。ハンドメイド作品の出展やワークショップなど 12月17日(土)午前10時~午後3時(雨天時は18日(日)) 小山公園 ※希望者は直接会場へ。同所を参照 同所 ☎042-700-0801

年末年始

みんなが楽しく安全に過ごすために

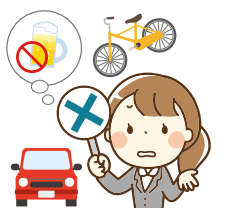
年末年始は、交通事故の防止に努め、安全に過ごしましょう。また、防犯対策が手薄になりやすい時期でもあります。特殊詐欺や空き巣などの被害に遭わないよう十分注意しましょう。

「無事故で年末 笑顔で新年」

年末は交通量や飲酒の機会が増え、交通事故が多発する時期です。一人一人が交通ルールとマナーを守り、事故の防止に努めましょう。 ※12月11日~20日は年末の交通事故防止運動

「乗る人に 飲ませるあなたも 犯罪者」

お酒を飲むときは、自動車や自転車で出かけるようにしましょう。また、車両を運転する人に、酒類を提供してはいけません。 ※12月は飲酒運転根絶強化月間



市圏▶ 交通安全課 ☎042-769-8229

公開体験イベント

①卓球開放②健康体操体験③ヨガ体験④カーレット体験(卓上のカーリング)⑤血管年齢測定⑥遊戯コーナー(射的・輪投げ) 時12月11日(日)①午前10時~正午(各回15分)②午後1時~2時③午後2時15分~3時15分④⑤⑥午前10時~午後4時 会さがみ湖リフレッシュセンター 対②③⑤18歳以上 定①各回3組②③各20人(先着順) 費⑥各1回100円 ※希望者は直接会場へ 問同所 ☎042-685-3988

れんげの里あらいその催し

①12月風作り教室 簡単にできる角風作り 時12月17日(出)午前9時30分~正午 定5組(申込順。未就学児は保護者同伴) 費500円
②変わり湯(ゆずの香り) 時12月22日(休)午前10時30分~午後4時 費260円(中学生以下・65歳以上130円。障害者無料(要証明書)) ※希望者は直接会場へ。多数の場合は整理券を配布
③リズム&ストレッチ体操教室(全4回) 時1月10日~31日の毎週火曜日午前10時~11時30分 定50歳以上 定30人(申込順) 費2,000円
【①②③共通】会①相模の大風センター②③新機ふれあいセンター 申①③12月5日から、直接か ☎、FAXに8面上部の必要事項を書いて同所へ ☎046-255-1311 FAX046-255-1361

健康体操教室

椅子に座ったままできる全身運動 時12月15日(休)午前11時~正午 会老人福祉センター若竹園 対市内在住で、運動に支障のない60歳以上 定20人(申込順) 費500円 申12月5日~13日に、直接か ☎で同所へ ☎042-746-4622

世界のひろば

ブラジルの暮らしや文化についての話と交流 時12月18日(日)午前10時~11時30分 会ユニコムプラザさがみはら 定40人(申込順。市内在住者優先) 申12月5日~16日に、☎でさがみはら国際交流ラウンジへ ☎042-750-4150

クリスマスおはなし会

クリスマスにちなんだ絵本や紙芝居 時12月18日(日)午後3時~4時 会東林ふれあいセンター 定15組(先着順) ※希望者は直接会場へ 問同所 ☎042-745-7660

ミニシアター

上映作品『三十四丁目の奇跡』(1947年/アメリカ/白黒/吹き替え) 時12月18日(日)・20日(火)午後2時~3時45分 会市立図書館(中央区鹿沼台) 対市内在住か在勤・在学の人 定各20人(申込順) 申12月6日から、直接か ☎で視聴覚ライブラリーへ ☎042-753-2401

市立図書館クリスマスイベント

①しりとりにサンタにチャレンジ! 本を利用した、しりとりと、子どもの本コーナーでのカード探し。両方クリアするとプレゼント(1週間ごとに内容変更)あり 時12月25日(日)まで 対小学生以下
冬の大きなおはなし会②2・3歳③4歳から パネルシアターや大型絵本の読み聞かせなど 時12月23日(金)②午前11時~11時30分③午後3時~3時45分 対②2・3歳③4歳~小学校2年生(保護者同伴) 定各8組(抽選) ※希望者は開始時間15分前に直接会場へ
【①②③共通】会市立図書館(中央区鹿沼台) ☎042-754-3604

冬の大きなおはなし会

人形劇『かさじぞう』の上演、大型絵本の読み聞かせなど 時12月23日(金)①午後1時30分から(約20分)②午後3時から(約30分) 会社のホールはしもと多目的室 対①2・3歳②4歳~小学校3年生(保護者同伴) 定各80人(申込順) 申12月4日から、直接、橋本図書館へ ☎042-770-6600

冬のスペシャルおはなし会

人形劇やブラックパネルシアターの上演 時12月23日(金)午後3時~3時45分 会相模大野図書館 対3歳~小学生(保護者同伴) 定15人(申込順) 申12月6日~23日に、直接か ☎で同所へ ☎042-749-2244

県民参加の森林づくり

市有林の手入れ 時2月4日(出)午前9時~午後1時30分 会市有林(中央区田名塩田) 対健康で軽い山歩きができる人 定100人(申込順) ※かながわトラストみどり財団を参照 申12月5日~1月27日に、☎かFAX、☎に8面上部の必要事項(参加者全員)を書いて、同財団へ。同財団からも可 ☎045-412-2255 FAX045-412-2300 midori@ktm.or.jp

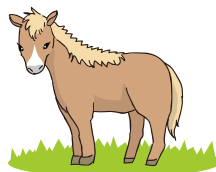
高齢者向け運転技能診断・踏み間違え防止装置の体験会

教習所の指導員から実車で運転を学ぶ。交通事故の実態などの講義もあり。免許更新時の高齢者講習へは代用不可 時1月12日(休)午後1時20分~3時20分 会都南自動車教習所(座間市緑ヶ丘) 対南区在住か在勤の65歳以上 定20人(申込順) 申12月7日~27日に、☎で市コールセンターへ ☎042-770-7777

講演・講座

冬季ポニー教室(全5回)

ポニーの世話や乗馬、餌やりなど 時1月8日~29日の毎週日曜日と1月9日(祝) 会相模原麻溝公園ふれあい動物広場 対市内在住の小・中学生(保護者同伴。今年度にポニー教室に参加した人は応募不可) 定10人(抽選) 申12月26日(必着)までに、往復はがき(1人1枚。きょうだいの連名不可)に8面上部の必要事項と、学年、保護者氏名を書いて同所へ 〒252-0328南区麻溝台2317-1 ☎042-778-3900



子どもの「ミカタ」講座(全2回)

子どもに合った関わり方を見つけるために、さまざまな角度から子どもの見方と伝え方を学ぶ 時1月17日(火)・31日(火)午前10時30分~正午 会陽光園 対市内在住で、発達障害やその疑いのある小学生の保護者 定6人(申込順) ※市を参照 申12月5日~1月5日に、☎で同所へ ☎042-756-8435

さがまちカレッジ

日本画の古典技法を学ぶ 一絹に描いてみましょう(全2回) 絵巻の一場面を手本に、絹本の特徴を体験 時1月21日(出)・22日(日)午前11時~午後4時 会町田市生涯学習センター(町田市原町田) 対15歳以上(中学生を除く) 定12人(抽選) 費8,500円(材料費含む) 問各まちづくりセンター(橋本・中央6地区・大野南を除く)・公民館(沢井を除く)など 申12月20日(必着)までに、申込用紙をさがまちコンソーシアム事務局へ。同所からも可 問同事務局 ☎042-747-9038

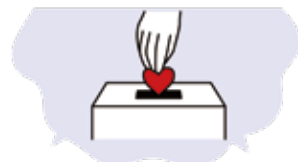
まなびのライブ塾 冬講座

講座名	日にち	費用
①新渡戸稲造と武士道(全3回)	1月16日(月)~2月6日(月)	2,000円
②大人が楽しむ絵本講座	1月24日(火)	900円
③家庭料理を薬膳にするヒント	1月28日(土)	800円
④朗読を楽しみましょう(全4回)	1月31日(火)~2月28日(火)	3,700円
⑤たまご街道吟行会	2月7日(火)	1,000円

会①~③総合学習センター④南保健福祉センターなど⑤相模野自治会館(南区相模台) 定①14人④⑤各15人②8人③10人(抽選) 問総合学習センター、各まちづくりセンター(橋本・中央6地区・大野南を除く)・公民館(沢井を除く)・図書館など(同塾所にも掲載) 申12月14日(必着)までに、はがきかFAXに8面上部の必要事項を書いて、同塾へ 〒252-0303南区相模大野3-3-2ユニコムプラザさがみはらシェアードオフィス2 ☎FAX042-749-7010

寄付を知ろう 考えよう 寄付は未来への意思表示

寄付はあなたの「こうしたい」を叶えるための一つの手段です。



気になる・発展してほしい分野や団体を応援 → 金銭的・技術的支援などで、その分野や団体が発展



※12月は寄付月間。寄付月間を参照 問市民協働推進課 ☎042-769-8226



読者のひろば

(敬称略)

催し 費用の記載がない場合は無料です。

●相模原ウインド・アンサンブル クリスマスコンサート 時12月18日(日)午後1時30分~2時30分、午後4時~5時 会青少年学習センター 定各100人(申込順) 申開催日当日までに、相模原ウインド・アンサンブルから 問広瀬 ☎080-3399-7599

●ありすフェア 障がいのある人が制作したバック、ポーチなどの展示と販売 時12月8日(休)~10日(出)午前10時~午後4時 会ありす工房(中央区横山) 問ありす工房 ☎042-776-6548

仲間 会費などは個別にお問い合わせください。

●健康体操 時毎週火曜日午前10時 会総合学習センターほか ※見学・体験可 問岡崎 ☎042-752-6249

●バドミントン 時毎週水曜日午後1時 会北総合体育館 問大場 ☎042-770-3654

●女声合唱 時毎週火曜日午前9時45分 会青少年学習センター 問樋田 ☎080-5674-9267

応募は発行日の3週間前まで

申電子申請から。郵送、FAXの場合は、住所、氏名(ふりがな)、電話番号、掲載希望号、「読者のひろば」と書いて、広聴広報課へ 〒252-5277中央区中央2-11-15 FAX042-753-7831 ※掲載は抽選。掲載の場合のみ発行日の10日前ごろに連絡 ※政治・宗教活動、営利目的のものは掲載不可。掲載基準など詳しくは市を参照



市内在住で新聞未購読の世帯へ

「広報さがみはら」をポストにお届け

主に新聞折り込みで配布している広報さがみはら(1日号、15日号)を、戸別にお届けします。配布には、発行日から4日程度かかる場合があります。 対市内在住で新聞未購読の人 ※「広報さがみはら」のほか、「市議会だより」「選挙に関するお知らせ」「健康さがみはら」も配布されます。

申し込み 発行日9日前(土・日曜日、祝日等を除く)まで

電話で 市コールセンターへ ☎042-770-7777

電子申請で 詳しくは下記の二次元コードから

- 住所・氏名・電話番号などを伺います。
- 集合住宅に住んでいる場合は、建物名も伺います。



問広聴広報課 ☎042-769-8200



施設の催し

会場・問い合わせ 原則各施設
 休所日 各施設を参照
 回数 記載がないものは1回ずつの開催
 オンラインの催し インターネットと、各ツールを利用できる環境が必要

イベントなどの開催状況は随時ご確認を
 中止や延期の場合あり。開催状況は、市などでご確認を
 場面に応じた適切なマスク着脱を
 体調がすぐれないときは参加しない



申し込み時に記入する必要事項

①希望する催し名 ②住所 ③氏名(ふりがな) ④年齢 ⑤電話番号

北総合体育館

〒252-0134 緑区下九沢2368-1 ☎042-763-7711 FAX042-763-7712

催し名	日にち	時間	対象・定員(①～⑦申込順⑧抽選)・費用
①インナーストレッチ(全8回)	毎週木曜日 1月5日～3月9日 (2月16日・23日を除く)	午前10時～11時	対15歳以上(中学生を除く) 定30人 費5,000円
②ひと味違う卓球教室(ラージボール卓球) (全8回)		午前9時30分～11時30分	対15歳以上(中学生を除く) 定30人 費5,000円
③健康シェイプ体操(全7回)	毎週金曜日 1月6日～2月24日 (2月17日を除く)	午後2時～3時	対15歳以上(中学生を除く) 定30人 費1回500円
④ポップエクササイズ(全7回)		午後1時30分～2時30分	対15歳以上(中学生を除く) 定30人 費4,000円
⑤ズンバ(全8回)	毎週土曜日 1月7日～2月25日	午前10時30分～11時30分	対15歳以上(中学生を除く) 定30人 費5,000円
⑥北総合体育館杯ドッジボール大会	1月15日(日)	午前9時～午後5時	対市内在住の小学校3～6年生(12人)で編成するチーム 定20チーム 費1チーム3,000円
⑦気功(全8回)	毎週火曜日 1月17日～3月14日 (2月14日を除く)	午後1時30分～3時30分	対15歳以上(中学生を除く) 定30人 費1回500円
⑧トレーニングを学ぼう	1月21日(出)	午前9時30分～11時	対15歳以上(中学生を除く) 定15人 費600円

①②③④⑤⑦⑧12月15日(必着)までに、往復はがき(1人1枚)に10面上部の必要事項を書いて同所へ。⑥12月17日(必着)までに、同所にある申込用紙(同所にも掲載)を同所へ

LCA国際小学校北の丘センター

〒252-0134 緑区下九沢2071-1 ☎042-773-5570 FAX042-773-1221

催し名	日にち	時間	内容・対象・定員(②③④抽選⑤⑥申込順)など
①北の丘フェスタ	12月11日(日)	午前10時～午後4時	内地域団体による発表や、子ども対象のゲームなど ※同所を参照
②大人の泳	中級	(全11回) 毎週水曜日 1月11日～3月22日	午前9時20分～10時20分 対16歳以上の中級者 定20人 費1万1,000円
		(全10回) 毎週月曜日 1月16日～3月20日	午前11時20分～午後0時20分 対16歳以上の中級者 定20人 費1万円
	初級	(全10回) 毎週木曜日 1月12日～3月23日 (2月23日を除く)	午前11時20分～午後0時20分 対16歳以上の初級者 定20人 費1万円
		(全7回) 毎週火曜日 1月17日～3月7日 (2月14日を除く)	午前9時20分～10時20分 対16歳以上の初心者 定20人 費7,000円
③プール大好き!	初級	(全11回) 毎週水曜日 1月11日～3月22日	午後4時～4時50分 対3歳以上の未就学児 定25人 費1万1,000円
		(全10回) 毎週金曜日 1月13日～3月24日	午後4時30分～5時20分 対年長～小学校3年生の初心者 定40人 費1万1,000円
	中級	(全10回) 毎週月曜日 1月16日～3月20日	午後4時～4時50分 対年長～小学校3年生の初心者 定25人 費1万円
		(全7回) 毎週火曜日 1月17日～3月7日 (2月14日を除く)	午後4時30分～5時20分 対年中～小学校2年生の初心者 定25人 費7,000円
④チャレンジ	初級	(全11回) 毎週水曜日 1月11日～3月22日	午後5時～5時50分 対息継ぎなしクロールで10m泳げる小学生 定15人 費1万1,000円
		(全11回) 毎週金曜日 1月13日～3月24日	午後5時30分～6時20分 対息継ぎなしクロールで10m泳げる小学生 定15人 費1万1,000円
	中級	(全11回) 毎週水曜日 1月11日～3月22日	午後5時～5時50分 対クロールで25m泳げる小学生 定15人 費1万1,000円
		(全11回) 毎週金曜日 1月13日～3月24日	午後5時30分～6時20分 対クロールで25m泳げる小学生 定15人 費1万1,000円
	上級	(全11回) 毎週水曜日 1月11日～3月22日	午後5時30分～6時20分 対2種目で25m泳げる小・中学生 定15人 費1万1,000円
		(全10回) 毎週月曜日 1月16日～3月20日	午後5時～5時50分 対2種目で25m泳げる小・中学生 定15人 費1万円
⑤小学生水泳1	(全10回) 毎週木曜日 1月12日～3月23日 (2月23日を除く)	午後5時～5時50分	対障害者手帳を持っている小学生 定5人 費1万円
⑥小学生水泳2		午後6時～6時50分	対障害者手帳を持っている小学生 定5人 費1万円

※①希望者は直接会場へ ②③④12月8日(必着)までに、往復はがき(1教室1人1枚)に、10面上部の必要事項、②④希望クラス、②③④希望曜日を書いて同所へ⑤⑥12月5日から、直接か☎で同所へ

相模原ギオンアリーナ

〒252-0328 南区麻溝台2284-1 ☎042-748-1781

催し名	日にち	時間	対象・定員(抽選)・費用
初心者弓道教室(全10回)	毎週土曜日 1月7日～3月25日 (2月4日・11日を除く)	午後6時30分～8時30分	対15歳以上(中学生を除く) 定30人 費6,500円
ZUMBA(全10回)	毎週水曜日 1月11日～3月22日 (2月1日を除く)	午前10時～11時	対15歳以上(中学生を除く) 定28人 費6,500円
ボディケアストレッチ(全10回)		午前10時30分～11時45分	対15歳以上(中学生を除く) 定40人 費6,500円
姿勢スッカリ教室(全10回)		午後2時15分～3時15分	対15歳以上(中学生を除く) 定25人 費6,500円
かんたんフラダンス(全10回)		午後1時～2時	対15歳以上(中学生を除く) 定30人 費6,500円
やさしいヨガ(全10回)	毎週木曜日 1月12日～3月30日 (2月2日・23日を除く)	午前9時30分～10時30分	対15歳以上(中学生を除く) 定40人 費6,500円
ボクシングエクササイズ(全10回)	毎週金曜日 1月13日～3月24日 (2月3日を除く)	午後1時～2時	対15歳以上(中学生を除く) 定30人 費6,500円
初・中級バドミントン(全10回)		午前10時～11時30分	対15歳以上(中学生を除く) 定60人 費6,500円
初心者体験教室 シニア楽しく体操(全4回)	毎週月曜日 1月16日～2月13日 (2月6日を除く)	午後1時～2時	対60歳以上 定20人 費2,000円
スタイルアップヨガ(全10回)	毎週火曜日 1月17日～3月28日 (1月31日を除く)	午前9時30分～10時30分	対15歳以上(中学生を除く) 定30人 費6,500円
リズム体操ストレッチ(全10回)		午前10時45分～11時45分	対15歳以上(中学生を除く) 定40人 費6,500円
健康体操教室(全10回)		午後1時～2時	対60歳以上 定25人 費6,500円

①12月20日(必着)までに、往復はがき(1人1枚)に10面上部の必要事項を書いて同所へ

相模原ギオンスタジアム

〒252-0335 南区下溝4169 ☎042-777-6088
FAX042-777-0161 ✉asamizo-stadium@dream.jp

催し名	日にち	時間	対象・定員(申込順)・費用
①ファンクショナルトレーニング(全10回)	毎週火曜日 1月10日～3月14日	午前10時～11時30分	対18歳以上(高校生を除く) 定20人 費7,000円
②跳び箱・鉄棒 ～苦手克服・きらいが好気になる～(全6回)	毎週水曜日 1月11日～2月15日	午後4時20分～5時20分	対年中・年長 定20人 費6,900円
	毎週金曜日 1月13日～2月17日	午後5時30分～6時30分 午後4時10分～5時10分 午後5時20分～6時20分	対小学校1～4年生 定20人 費6,900円 対年中・年長 定20人 費6,900円 対小学校1～4年生 定20人 費6,900円
③骨盤すっきりエクササイズ(全10回)	毎週木曜日 1月12日～3月23日 (2月23日を除く)	午前10時～11時	対18歳以上(高校生を除く) 定20人 費7,000円
④楽しく健康、筋力アップ&リラクゼーション(全10回)		午前9時30分～10時40分	対50歳以上 定35人 費6,000円
		午前10時50分～正午	対50歳以上 定35人 費6,000円
⑤カラダ楽しく元気アップ体操～運動不足を解消して免疫力を向上させよう～(全8回)	毎週金曜日 1月13日～3月3日	午前10時～11時30分	対55歳以上 定20人 費4,800円
⑥ランニングクリニック～ランニングを続けるために心肺機能を鍛えて体力をつけよう～	1月21日(土)	午後1時～3時	対18歳以上(高校生を除く) 定20人 費1,800円

☎①②③④⑤12月5日～開催日1週間前に同所☎「イベント&教室」ページから。⑥12月5日～開催日前日に、直接か☎、FAX、✉に10面上部の必要事項を書いて同所へ

さがみはらグリーンプール

〒252-0242 中央区横山5-11-1 ☎042-758-3151

催し名	日にち	時間	対象・定員(申込順)・費用
跳んで走って遊びながら☆体力強化	12月18日(日)	午前10時～10時50分	対年少・年中 定10人 費510円
おためしバタフライ	12月19日(月)	午後1時30分～2時30分	対18歳以上(高校生を除く) 定10人 費600円
水中撮影フォームチェック	12月21日(水)	正午～午後1時	対18歳以上(高校生を除く) 定15人 費1,530円(DVD代含む)
初心者バタフライ(全3回)	12月21日(水)・28日(水)、1月11日(水)	午後0時30分～1時30分	対18歳以上(高校生を除く) 定10人 費3,060円
競泳スタート	12月22日(木)	午前9時30分～10時30分	対18歳以上(高校生を除く) 定15人 費1,020円
初心者フィン水泳(全3回)	12月22日(木)・29日(木)、1月12日(木)	午後0時30分～1時30分	対18歳以上(高校生を除く) 定10人 費3,060円

☎12月5日から、直接か☎で同所へ

市体育館(市役所前)

〒252-0236 中央区富士見1-2-15 ☎FAX042-769-5201

催し名	日にち	時間	対象・定員(申込順)・費用
シェイプアップエクササイズ(全7回)	毎週木曜日 1月5日～2月16日	午後2時～3時	対15歳以上(中学生を除く) 定30人 費4,200円

☎12月15日までに、☎かFAXに10面上部の必要事項を書いて同所へ

銀河アリーナ

〒252-0229 中央区弥栄3-1-6 ☎042-776-5311

催し名	日にち	時間	対象・定員・費用
① 早朝スケート教室	毎週日曜日 12月4日～1月29日 (1月1日を除く)	午前6時30分～8時15分	対5歳以上 費各500円
② ジュニアスケート教室	アイスホッケー 毎週火曜日 12月6日～1月31日 (12月27日、1月3日を除く)	午後6時15分～7時30分	対5歳～中学生 費各500円
	スピード・フィギュアスケート 毎週木曜日 12月8日～1月26日 (12月29日、1月5日を除く)	午後6時15分～7時30分	対5歳～中学生 費各500円
③ 幼児スケート教室(全4回)	毎週土曜日 1月7日～28日	午前9時～10時30分	対4歳以上の未就学児 定25人(申込順) 費4,000円
④ ヨガで骨盤矯正(全10回)	毎週土曜日 1月7日～3月18日 (2月11日を除く)	午前9時～10時45分	対18歳以上(高校生を除く) 定20人(抽選) 費8,000円
		午前11時～午後0時15分	対18歳以上(高校生を除く) 定20人(抽選) 費8,000円
⑤ ハワイアンフラダンス(全10回)	毎週木曜日 1月12日～3月23日 (2月23日を除く)	午前9時～10時45分	対18歳以上(高校生を除く) 定20人(抽選) 費8,000円
⑥ フラダンス(全10回)	毎週水曜日 1月18日～3月22日	午前11時～午後0時15分	対18歳以上(高校生を除く) 定20人(抽選) 費8,000円
⑦ カーリング教室(全2回)	1月19日(木)・20日(金)	午後2時～3時15分	対18歳以上(高校生を除く) 定20人(抽選) 費8,000円
⑧ 体幹コントロールヨガ(全10回)	毎週金曜日 1月20日～3月24日	午後8時30分～10時30分	対中学生以上(17歳以下は保護者同伴か送迎が必要) 定25人(申込順) 費2,000円
		午前9時～10時45分 午前11時～午後0時15分	対18歳以上(高校生を除く) 定20人(抽選) 費8,000円 対18歳以上(高校生を除く) 定20人(抽選) 費8,000円

※①②③貸靴代別途500円(中学生以下250円)。①②希望者は直接会場へ ☎③12月5日⑦12月19日から、直接か☎で同所へ。④⑤⑥⑧12月15日(必着)までに、往復はがきに10面上部の必要事項を書いて同所へ

エコパークさがみはら(環境情報センター)

〒252-0236 中央区富士見1-3-41 ☎042-769-9248
✉ecopark-sagamihara@mdlife.co.jp

①おもちゃもったいないセンター②おもちゃの病院
時12月25日(日)午前10時～午後3時(①各回30分) 定①各回5組(申込順) ※②はおもちゃを持って直接会場へ ☎①12月5日～12月24日に、直接か☎、✉に10面上部の必要事項、希望時間を書いて同所へ

市立博物館

〒252-0221 中央区高根3-1-15 ☎042-750-8030

①クリスマスほしぞらコンサート
プラネタリウムで星空を見上げながら、クリスマス音楽などの生演奏を楽しむ
時12月17日(土)午後4時30分～5時30分 定210人(先着順) 費500円(中学生以下200円、65歳以上250円(要証明書)) ※12月6日から同館受付で販売する前売り券が必要。当日券の販売もあり
②プラネタリウム番組「星空さんぽ～冬～」
12月のミニテーマ クリスマス 時12月27日(火)まで(12月6日～11日を除く)午後2時30分～3時10分 定各210人(先着順) ※希望者は直接会場へ 費500円(4歳～中学生200円、65歳以上250円(要証明書))

市スポーツ協会からのお知らせ

〒252-0236 中央区富士見6-6-23 けやき会館内
☎042-751-5552 FAX042-751-5545

詳しくは同協会
☎を参照



フォーク・レクダンス クリスマスパティー
簡単なステップで、外国民謡などさまざまなジャンルの曲を踊る 時12月17日(土)午後1時30分～3時30分 会市体育館(市役所前) 費500円(市レクリエーション協会員は無料) ※希望者は室内履きを持って直接会場へ

グラウンド・ゴルフ大会
時2月9日(木)〔予備日2月16日(木)〕午前8時～午後5時 会相模原麻溝公園スポーツ広場、相模原ギオンフィールド 対市内在住でスコアカードが記入できる人 定600人(抽選) 費1,000円 ☎12月23日(必着)までに、はがきに10面上部の必要事項を書いて、市スポーツ協会へ



2022(令和4)年 さがみはら この1年

今年も残すところあとわずか。
本市で起こった主な出来事の一部
を振り返ります。
☎ 042-769-8200

5月17日

麻溝台・新磯野第一整備地区
土地区画整理事業の事業再開

5月21日

ツアー・オブ・ジャパン2022
相模原ステージ開催



5月30日

南清掃工場焼却炉の
砂から金・銀を回収
(約3,700万円の収
入に)



6月15日

移動式子どもの遊び
場がスタート



4月23日

市内初の公立中学校
夜間学級を市立大野
南中学校分校に開校



1月28日

総務省「住民基本台帳
人口移動報告2021年
(令和3年)結果」で本市
の転入超過数が全国
10位に

令和
4年

10月1日

子育て世帯訪問支援
事業スタート

10月19日

青山学院大学陸上競技部
長距離ブロック監督 原
晋さんを相模原スポー
ツ宣伝大臣に任命



11月13日・14日

ねんりんピックかながわ
2022(11月12日~15日)
市内で水泳・バウンドテ
ニスの交流大会開催



8月1日・2日

橋本七夕まつりを
3年ぶりに開催



8月3日

●新型コロナウイルス
感染症の1日当た
りの発生届が過去最
多を記録

●1日の救急出場件
数が過去最多を記録

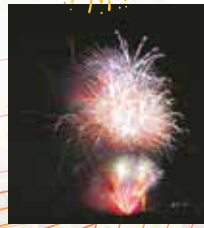
8月15日

広報さがみはらをリ
ニューアル



8月20日

相模原納涼花火
大会を3年ぶり
に開催



今年も感染予防などへ
のご協力ありがとうございました。
来年もすてきな年
になりますように!



令和
5年

