

合言葉は

すべての人に

就任のごあいさつ

市民の皆さまから多くのご支援をいただき、引き続き市政運営のかじ取り役を担わせていただくこととなりました。責任の重さをあらためて噛みしめ、身が引き締まる思いです。

相模原市は、JAXA宇宙科学研究所相模原キャンパスをはじめとする多数の研究機関や大学が所在し、さがみロボット産業特区の地域特性を生かした産業が集積する一方で、市域の約7割が豊かな緑に恵まれ、5つの湖を有する神奈川県の水源地域として県民の6割以上をまかなう水がめの役割も担っています。そして、リニア中央新幹線の神奈川県駅やJR相模原駅北口など新しいまちづくりが進み、相模の大風まつりといった伝統行事が受け継がれ、豊かな自然の中でアウトドアを楽しむことができる「都市と自然のベストミックス」の魅力が輝くまちです。

私は、これらの魅力を磨き、すべての人に選んでいただける幸せ色あふれるまちを育むことを目指してまいります。何事にも積極的にチャレンジし「待ち」の市政から市民の皆さんへの「出向く」市政へ転換する中、引き続き、誰一人取り残さない持続可能な行財政運営の基盤を作り上げてまいります。「ワクワクするさがみはら」の実現に向け、対話を通じ共に手を携え、未来を担う子どもたちに希望のタスキをつないでいきましょう。



相模原市長 **本村 賢太郎**

市長選挙の結果(投票率 45.55%)

当 本村賢太郎 19万6,213票 建部由美子 1万8,731票 沼倉孝太 1万7,844票 野元弘幸 1万7,557票
武嶋俊子 1万3,505票 市議会議員選挙の結果については、2面をご覧ください▶

LINE UP

- 2面 5月8日から新型コロナが「5類感染症」へ変更されます
- 3面 市の職員として働きませんか
- 6-7面 4年ぶりに帰ってきた初夏のまつり
- 12面 相模の大風まつり 大風ができるまで

市の手続き、イベントや施設のお問い合わせに…



市コールセンター

午前8時～午後9時 年中無休

☎042-770-7777

※品質向上のため、通話を録音しています。

市の人口・世帯

人口 724,724人(126減)
男 360,792人 女 363,932人
世帯 342,866世帯(1,120増)

令和5年4月1日現在。()は前月との増減。
令和2年国勢調査に基づく推計人口

コロナ関連の問い合わせはこちら

感染拡大防止の徹底を

感染の心配などは **市新型コロナウイルス感染症相談センター**

☎042-769-9237 (24時間)

障害により電話での相談が難しい場合は、
FAX)03-6824-1221へ

ワクチン接種の予約等 **市新型コロナウイルスワクチン接種コールセンター**

☎050-5445-4357 ☎050-5445-9837

午前8時30分～午後8時
(土・日曜日は午後7時まで)

☎050-5445-4358 ☎050-5445-9838

HOT Info

さがみはら



市圏は
こちらから



イベントなどの開催状況は随時ご確認を

掲載イベントなどは、中止や延期の場合あり。開催状況は、市圏などで確認を



個々の判断が基本。マスクの着脱は場面に合わせて対応を

5月8日から新型コロナが「5類感染症」へ変更されます

新型コロナウイルス感染症の感染症法上の位置付けが5類感染症に変更され、取り扱いが変わります。

患者登録、健康観察などがなくなります

陽性者の発生届などの患者登録や保健所による健康観察、パルスオキシメーターや食料品の配送がなくなります。発熱時などの受診相談や、陽性者の体調急変時の相談は、市新型コロナウイルス感染症相談センターで対応します。

治療費が自己負担となります

感染時の通院医療費は、通常の医療と同様に自己負担となります。ただし、次の場合は例外です。(9月末まで)

- 高額な新型コロナウイルス感染症治療薬の費用は、無料
- 新型コロナウイルス感染症治療のための入院医療費は、高額療養費の自己負担限度額から2万円を上限に減額

※新型コロナウイルス感染症の診療に対応する医療機関は、引き続き、市新型コロナウイルス感染症相談センターや市圏で案内します。

新型コロナウイルスワクチン接種

5月8日から、重症化リスクの高い人などを対象にワクチン接種を実施します。クーポン券(接種券)を順次発送していますので、高齢者や基礎疾患のある人は、ぜひ接種を検討してください。

市新型コロナウイルスワクチン接種コールセンター(午前8時30分～午後8時(土・日曜日は午後7時まで))

☎050-5445-4357 ☎050-5445-9837
☎050-5445-4358 ☎050-5445-9838

市新型コロナウイルス感染症相談センター ☎042-769-9237

市議会議員選挙の結果をお知らせします

4月9日の市議会議員選挙の結果は次のとおりです。当選した議員の紹介は、「さがみはら市議会だより5月1日号」に掲載しています。

緑区

有権者数 140,871人
投票率 46.21%
(定数11人 候補者数15人)

氏名	得票数
当 秋本じん	6,079
当 関根まさごろう	5,812
当 大八木さとし	5,365
当 谷川ヒロシ	5,177
当 なんば秀樹	5,068
当 中村ただとき	4,788.984
当 小林たかみち	4,703
当 佐藤ひさし	4,628
当 のもとよしみ	4,223
当 くりはら大	4,185.595
当 岩井大	3,684.404
中村圭	3,325.015
渡辺ひろあき	3,161
神田みほ	2,679
松川さきひろ	810



※緑区・南区では、同一の氏などによるあん分票があったため、得票数に1票未満の端数を掲載しています。また、氏名は立候補届け出氏名(通称使用は通称名)を掲載しています。

中央区

有権者数 225,786人
投票率 44.49%
(定数17人 候補者数23人)

氏名	得票数
当 えのもと揚助	9,444
当 大沢ようこ	7,966
当 渡部としあき	6,981
当 中村まさはる	5,799
当 いがらしちよ	5,676
当 うしろだ博美	5,220
当 にしや克己	5,125
当 西田ゆうと	5,004
当 岡本こうぞう	4,534
当 うすい貴彦	4,507
当 森しげゆき	4,356
当 こさわ隆宏	3,934
当 はぎうだ康治	3,889
当 まつうらちづこ	3,726
当 みす城太郎	3,712
当 田崎あきら	3,497
当 今宮ゆうき	3,298
松永ちか子	3,276
はっとり裕明	3,208
小池よしかず	2,015
ミスターTK	1,725
太田けいすけ	491
古澤しんご	345

南区

有権者数 232,637人
投票率 46.05%
(定数18人 候補者数28人)

氏名	得票数
当 鈴木こうち	9,298.611
当 阿部よしひろ	6,421
当 にしななつみ	6,031
当 むかわけい	5,645
当 鈴木秀成	5,618.598
当 ほぼふみ子	5,298
当 長谷川くみ子	5,093
当 おおつき和弘	4,770
当 寺田ひろこ	4,574
当 古内明	4,525
当 羽生田がく	4,329
当 折笠まさはる	4,260
当 加藤あきのり	3,958
当 桜井はるな	3,876
当 大崎ひではる	3,849
当 山口ひさし	3,684
当 石川いたる	3,401
当 須田たけし	3,340
松田みねゆき	3,332
山下伸一郎	2,903
下久保まさこ	2,725
鈴木みゆき	2,186.789
松本たかひろ	2,126
横尾ゆう	1,161
おおた亮介	634
萩山あゆみ	584
榎本五郎	320
ゆさ政幸	254

選挙課 ☎042-769-8290

消費者トラブルは一人ですら悩まず相談を

5月は消費者月間

デジタル化は便利になる一方で、トラブルに巻き込まれるリスクもあります。正しく活用してトラブルを未然に防ぎましょう。

契約トラブルや悪質商法で困ったときは、消費者ホットライン ☎188(いやや)か消費生活総合センターへご相談を



消費生活総合センター ☎042-775-1770

あなたの声を市政にご意見をお寄せください

市政に反映するため、大規模事業評価¹の自己評価調査²について、市民の皆さんの意見を募集します。

中学校給食全員喫食推進事業

市立中学校給食の生徒全員への提供の早期実現と、持続可能な給食運営を図るため、新たな給食センター(市内2カ所(北部・南部))の整備などを実施するもの

学校給食課、各行政資料コーナー・まちづくりセンター(城山・橋本・中央6地区・大野南を除く)・出張所・公民館(沢井を除く)・図書館、市立公文書館 ※資料の閲覧も可。市圏にも掲載

意見の提出 5月31日(消印有効)までに、郵送かFAX、☑に、住所、氏名、電話番号、意見を書いて、学校給食課へ 〒252-5277 中央区中央2-11-15 ☎042-851-3236 FAX042-758-9036 ☒gakkokyushoku@city.sagamihara.kanagawa.jp

結果の公表 意見の概要や市の考え方についてまとまり次第、同課や市圏などで公表予定です。

1 大規模事業評価

市が事業主体であり、全体事業費が20億円以上の大規模な事業について評価すること

2 自己評価調査

事業の必要性や、妥当性、有効性などの視点で評価するもの

市の職員として働きませんか

市職員(★は任期付職員)

●採用予定日 7月1日以降 ●任期 ①・④3年②令和8年3月31日まで

選考区分	内容	応募資格
① 行政(債権回収担当)★	国民健康保険税、介護保険料、保育所保育料等に係る滞納整理(納付相談、財産調査、滞納処分など)の業務など	次の全てに該当する人 ●昭和34年4月2日以降に生まれた人 ●医師免許を取得し、医師法第16条の2に規定する臨床研修をしたか採用日までに修了見込み 医師免許を取得し、医師法第16条の2に規定する臨床研修をしたか採用日までに修了見込み
② 行政(家屋調査員)★	市内の家屋等の調査、所有者への課税に係る説明など ※日常業務で公用車を運転する場合あり	
③ 医師(公衆衛生担当)	保健所での健康危機管理、感染症対策、成人保健、母子保健などの担当医としての業務	
④ 医師(公衆衛生担当)★		

◎若干名(選考)

◎人事・給与課、各区役所区政策課・まちづくりセンター(橋本・中央6地区・大野南を除く)など(市圏にも掲載)

◎③④随時①②6月16日(消印有効)までに、受験案内に付いている申込書などを郵送で、人事・給与課へ ☎042-769-8213

会計年度任用職員

選考区分	内容	勤務	報酬	対象	申し込み
非常勤介助員	支援が必要な児童・生徒の日常生活、身辺自立の補助や介助など	原則週2・3日(シフトにより変動)1日6時間 勤務場所 市内小・中・義務教育学校	月額7,122円から	-	応募方法など詳しくは、市圏をご覧ください。 ◎学校教育課 ☎042-769-8284

オンライン

高校卒業程度試験対象 しごと&採用試験説明会を実施します

市職員の仕事内容や採用試験について説明するほか、若手職員座談会で、仕事のやりがいや職場の雰囲気などを語ります。

◎6月3日(土)午後2時~4時

◎行政・土木・消防の各職員による仕事内容の説明

●採用試験についての説明

●若手職員(行政・土木・消防)による座談会

※興味のあるプログラムのみの参加可、入退場自由

※ツールはWebexを使用

※参加、不参加は、採用試験の可否に一切影響しません。

※プログラムなど詳しくは、市圏をご覧ください。

◎5月29日までに、市圏から

◎任用調査課 ☎042-769-8320

だれでも参加可能!

学年や新卒・既卒を問いません! 進路の一つに「公務員」を考えてみようかな? という人はぜひご参加ください

保護者や学校関係者も参加可です



市圏職員採用案内



市税の主な変更点をお知らせします

軽自動車税

環境性能割の税率区分の見直し

環境性能割(自動車の取得時に燃費基準などに応じて課税されるもの)の現行の税率区分が12月末まで据え置かれ、その後、段階的に引き上げられます。

環境性能割の税率区分の例(自家用乗用車)

取得期間		~12月31日	令和6年1月1日~7年3月31日	7年4月1日~8年3月31日
燃費基準など				
電気自動車など		非課税	非課税	非課税
令和12年度基準 ¹	80%達成	非課税	1%	1%
	75%達成			
	70%達成	2%	2%	
	60%達成			
上記以外		2%	2%	2%

¹環境に配慮した燃費性能などの構造要件の基準

種別割のグリーン化特例²の延長 8年3月末まで

特例措置の適用期間が8年3月末まで延長されます。

²軽自動車を購入などで新規登録した場合に、翌年度の税率が軽減される措置

固定資産税・都市計画税

大規模な修繕工事をしたマンションへの減額措置

マンションを長寿命化するための工事を実施した場合に、固定資産税額を減額します。

◎次の全てに該当するマンション

●築後20年以上 ●10戸以上 ●大規模修繕工事(要件あり)を5年4月1日~7年3月31日に実施

措置内容 工事が完了した年の翌年度分の、建物に係る固定資産税額を減額

中小事業者等の機械・装置などの導入に係る特例措置

中小事業者などが、生産性向上のための一定の機械・装置などを取得した場合、固定資産税を軽減します。

◎中小企業等経営強化法に規定する先端設備等導入計画に基づき、5年4月1日~7年3月31日に生産性向上のための一定の機械・装置などを取得した中小事業者など

措置内容

●取得した年の翌年度から3年度分の償却資産に係る固定資産税の軽減

●当該計画に賃上げ目標を盛り込んだ場合は、特例の割合・適用期間をさらに優遇

◎税制・債権対策課 ☎042-769-8220

マイナポイント(最大2万円分)の申込期限は9月末です

- 申込期限までに、各種キャッシュレスサービスへのチャージかお買い物で5,000円分
- 健康保険証としての利用申し込みで7,500円分
- 公金受取口座の登録で7,500円分

申し込みに必要なもの

- マイナンバーカード★
(令和5年2月末までに申請したもの。数字4桁の暗証番号が必要)
- ポイントを受け取るキャッシュレス決済サービスのID・セキュリティコード
- 本人名義の通帳など(公金受取口座の登録を希望する場合)

申し込み手段

- スマートフォンから
24時間申し込み可能。一台で家族全員の手続きができます。
- 手続きスポット
・郵便局 ・コンビニ(マルチコピー機・ATM)
・携帯電話ショップなど ※一部の店舗を除く ・市の支援窓口

★ここに注意!

マイナンバーカードを受け取る時には、事前予約が必要だよ



▲詳しくはこちら

市の支援窓口	開設日時
市役所本庁舎正面玄関前広場 ※土曜日の午後と日曜日は裏玄関から入館	月~金曜日(祝日等を除く) 土・日曜日 5月=第3・4日曜日、第2・3・4土曜日、6月~9月=第1日曜日、第2・4土曜日
緑区役所区民課前	月~金曜日(祝日等を除く)
南区役所区民課前	土・日曜日 5月=第2日曜日、第2・4土曜日、6月~9月=第1日曜日、第2・4土曜日
津久井中央公民館 ※閉館日などは隣の津久井総合事務所で実施	月~金曜日(祝日等を除く)

市の支援窓口は、平日は混雑しているから、土日の利用がオススメだよ!

マイナンバーPRキャラクター マイナちゃん



申込期限直前は、マイナポイント支援窓口の混雑や、マイナンバーカード受け取り予約が取りづらい状況が予想されます。
余裕を持った早めの手続きをお願いします。



◎マイナンバーカード普及促進室 ☎042-769-8309



こどもの日スポーツイベント

5月5日(祝)開催 持ち物 トレーニングウェア、室内用シューズ、タオルなどを持って(eスポーツ体験を除く)
希望者は直接会場へ

☎相模原ギオンアリーナ
☎042-748-1781

●親子フットサル体験
ペスカドーラ町田の選手・スタッフが指導
時①午前9時～10時30分
②午前11時～午後12時30分
対①小学校1～3年生とその保護者
②小学校4～6年生とその保護者
定各20組(先着順)



●キッズチアダンス体験
ノジマ相模原ライズ チアリーダーズSunsメンバーが指導
時①午前9時30分～10時30分
②午前11時～正午
対①年長～小学校3年生
②小学校4～6年生
定各20人(先着順)

●ボッチャ体験
パラスポーツの体験
時午後1時～3時

●ぶよぶよeスポーツ体験
相模原eスポーツ協会が指導
時午前11時～正午、午後1時～4時

大人も子どもも、誰でも参加可



☎北総合体育館
☎042-763-7711

●親子体操(柔道場)
親子でできるレクリエーションゲームなどで体を動かし、スポーツの楽しさを体験
時午後2時～4時
対4歳～小学生とその保護者
定20組40人(先着順)



☎相模原ギオンアリーナ
北総合体育館◆

●個人利用を無料開放
時午前9時～午後9時45分
対小・中学生とその保護者
種目 バドミントン、卓球、バスケットボール、バレーボール、バウンドテニス、武道
※バスケットボール、バレーボールは◆、バウンドテニスは◆のみ

詳しくはこちら▶



2つの施設では、トレーニング室も同時に無料開放します
※小・中学生は、利用できる器具に制限あり

津久井湖新緑こどもまつり

端午の節句にちなみ、こいのぼりを設置。子ども向けのステージイベントや特産品・軽食販売などもあります。
時5月5日(祝)午前10時～午後3時30分
会県立津久井湖城山公園 花の苑地
☎津久井湖新緑こどもまつり実行委員会(津久井観光協会内) ☎042-784-6473



相模湖に遊びに行きませんか

改修が近づく相模ダムをPRするため、相模湖周辺の8店舗でダムカレーの提供を始めました。

相模ダムとは 昭和22年に完成した日本初の多目的ダム。令和6年から大規模な改修工事を予定

店舗情報やメニューなどは相模湖観光協会HPへ▶



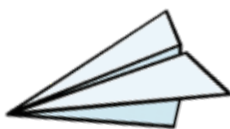
☎相模湖観光協会 ☎042-684-2633

さがみ湖相模ダムカレー
始めました

あそびの学校

①めっちゃ飛ぶ!?～紙ひこうきをつくってあそぼう～

型を使い、珍しい紙ひこうき作りに挑戦します。
時5月28日(日)午後2時～4時
会青少年学習センター
対市内在住か在学の小学生
定20人(申込順)



②きもだめし企画・運営スタッフ募集

8月6日(日)に開催予定の「あそびの学校 きもだめし」の企画・準備と、当日の案内・お化け役などを担当するスタッフを募集します。
初回打ち合わせ 時6月11日(日)午後1時30分～5時
会青少年学習センター
対次の全てに該当する人
●市内在住か在学の中学生～大学生
●定例会(毎月第2・第4日曜日)に月1回以上参加できる



申5月5日～①26日②6月9日に、☎、☒に住所、氏名(ふりがな)、年齢、電話番号、学校名、学年、①「紙ひこうきをつくってあそぼう」②「きもだめしスタッフ募集」と書いて青少年学習センターへ ☎042-751-0091 FAX042-751-0092 ✉seisyonen-center@city.sagamihara.kanagawa.jp

子どものSOSに気づくために 日頃からコミュニケーションを

いじめ防止強化月間

子どもたちがお互いを認め合い、気持ちよく過ごすためには、周りの大人が温かい言葉を掛け、子どもの発するサインに気付くことが必要です。

家庭では

- 子どもと一緒に過ごす時間や会話を大切にしましょう
- 子どもの話に耳を傾けましょう
- スマートフォンやゲーム機などの使い方やルールを、一緒に考え、決めましょう

地域では

- 笑顔であいさつしましょう
- 地域ぐるみで安全を見守りましょう
- 積極的なコミュニケーションを心掛けましょう



子どもも大人も一人で悩まず相談を

いじめなどで困っているとき

さがみはら子どもSOSダイヤル ☎042-707-7053
時毎日・24時間

悩み、心配事などがあるとき

さがみみ(さがみはら子どもの権利相談室)

子ども専用相談 ☎0120-786-108 大人用 ☎042-786-1894
時月～金曜日午後1時～午後8時、土曜日午前10時～午後5時(祝日等を除く)
ヤングテレホン相談 ☎042-755-2552
時月～金曜日午後3時30分～午後9時、土曜日午後1時～午後5時(祝日等を除く)

Eメールでも相談できます!

✉yantele@city.sagamihara.kanagawa.jp

4月から365日いつでも相談に応じます!

温かい言葉掛けなどは、子どもの安心感や自己肯定感を育てます。子どもの様子で気になることがあれば、学校や相談機関に相談しましょう。

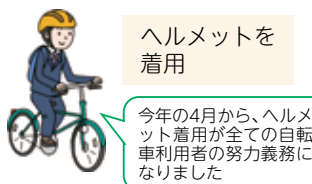
☎学校教育課 ☎042-704-8916

ルールを守って事故を防ごう

自転車を利用するために

交通ルールは、自動車だけでなく、自転車を利用するときにも適用されます。自転車に乗るときは、自分と周囲の安全に注意して走行しましょう。

自転車安全利用五則



損害賠償保険への加入
市の条例で、自転車事故に備えた保険などへの加入が義務付けられています。

☎交通・地域安全課 ☎042-769-8229

みんなで安全に通行するために

5月11日~20日は
春の全国交通安全運動

春は新入学児童など、歩行者が多く通行しています。みんなで安全に気を配りましょう。

交通安全4つのポイント

- 横断歩道は歩行者を優先する
- 自転車に乗るときは、ヘルメットを着用
- 二輪車を運転するときは、ヘルメットやプロテクターを着用
- 飲酒運転やお酒の運転をしない



安全は
心と時間の
ゆとりから

市営住宅入居者募集

以下の全てに該当する人

- 申込者**
- 市内に1年以上住んでいる18歳以上
- 世帯**
- 夫婦か親子を主体とした家族である(★を除く)
 - 世帯の月収額が、15万8,000円(高齢者世帯などは21万4,000円)以下
- 申込者と同居する親族の全員**
- 住宅に困っている理由がある
 - 住宅を所有していない
 - 市税などの滞納がない(分割納付中も滞納とみなす)
 - 暴力団員でない(現在、同居している親族を含む)
- ☑住宅課、緑・南区合同庁舎総合案内、中央区役所区民課窓口サービスコーナー、各まちづくりセンター(橋本・中央6地区・大野南を除く)・出張所・連絡所・地域包括支援センター、津久井保健センター、ウェルネスさがみはら、南保健福祉センター、あじさい会館、市営住宅管理センター(中央区相模原)
- ※土・日曜日、祝日等は、市役所本館守衛室、緑・南区合同庁舎総合案内、各総合事務所守衛室、南保健福祉センター、あじさい会館、市営住宅管理センター
- ☑5月2日~16日に募集のしおりに付いている申込書を郵送で、住宅課へ

県営住宅の募集もあります 県営住宅入居者募集のしおりを配布
☎5月11日~6月1日 ※詳しくは、県のたより5月1日号を参照

☎市コールセンター ☎042-770-7777

所在地	住宅名	間取り	募集戸数
一般世帯向け住宅(33戸)			
緑区	大島	大島団地	3DK★ 各2
	上九沢	上九沢団地	2DK 3DK
	二本松	二本松団地	2DK★
	若柳	内郷住宅	2DK
	澤井	沢井住宅	2DK★
	淵野辺本町	淵野辺本町住宅	2DK★ 各1
中央区	すすきの町	すすきの住宅	2DK 2LDK 3DK
	並木	並木団地	2DK
	相生	東団地	3DK 2
	相生	東第2住宅	2DK 1
	富士見	富士見団地	3DK 4
	上溝	石橋団地	2DK★ 2LDK 各1
南区	田名塩田	田名塩田団地	2DK 2LDK 3DK 各3
	文京	文京団地	3DK 1
	南台	南台団地	2DK 3
一般単身者向け住宅(2戸)			
中央区	上溝	田中第2住宅	1DK★ 各1
南区	南台	南台団地	
身体障害者世帯向け住宅(1戸)			
中央区	田名塩田	田名塩田団地	2LDK 1
高齢者世帯向け住宅(3戸)			
緑区	上九沢	上九沢団地	2DK 2
南区	相南	あじさい住宅コンフォールさがみ南	2DK 1
高齢者単身者向け住宅(4戸)			
緑区	大島	あじさい住宅大島	
中央区	上溝	あじさい住宅上溝東	
南区	相南	あじさい住宅コンフォールさがみ南	1DK★ 各1
	下溝	あじさい住宅下溝	

検診・健康診査

- 費用の記載がある場合でも70歳以上の人は全て無料
- ※市民税非課税世帯、生活保護制度を利用している人などは、申請で費用を免除。

①がん集団検診(検診車) ★は(特定)健康診査 実施日

日にち	会場	日にち	会場
6月 4日(日)	サン・エールさがみはら	6月 26日(月)	銀河アリーナ
10日(土)	藤野中央公民館	7月 8日(土)	サン・エールさがみはら
21日(水)	ウェルネスさがみはら	11日(火)	ウェルネスさがみはら
23日(金)	北総合体育館	16日(日)★	南保健福祉センター
25日(日)★	南保健福祉センター		

※上記以降の日程は、順次お知らせ予定。年間日程は市圏に掲載
☑胃・大腸・肺 = 40歳以上 子宮 = 20歳以上の女性 乳(視触診+マンモグラフィ) = 40歳以上の女性で2年に1回の受診 ※乳は、授乳中や生理中、生理前1週間は受診を控えてください。

時間区分 午前のみ
検診種目・費用 胃(X線)900円 大腸500円 肺(X線のみ)200円・(X線+喀痰)700円 子宮(頸部のみ)600円 乳(視触診+マンモグラフィ)2,000円 ※乳(視触診のみ)、前立腺は実施なし
※65歳以上の人は、肺の代わりに結核健診の受診可。費用は無料

毎年4月に受診券を送付(一部は6月以降)

- ☑次のいずれかに該当する人
- 市国民健康保険に加入している40歳~74歳
 - 過去3年間にがん検診、お口の健康診査、健康診査(75歳以上)を受診した など

②特定健診(休日会場健診) 検査項目 問診、身体計測(腹囲・BMIなど)、血液検査、尿検査など

施設検診 随時
☑市内協力医療機関
☑次のいずれかに該当する人

- 市国民健康保険に加入している40歳~74歳
- 後期高齢者医療制度に加入している
- 医療保険未加入で生活保護を受給しているなど

費1,000円

休日会場健診

☑5月28日(日)、6月25日(日)、7月16日(日) 午前のみ
☑南保健福祉センター
☑市国民健康保険加入の40歳~74歳
費1,000円 申込期限 健康診査日18日前
※市国民健康保険以外の医療保険に加入している人は、加入している各医療保険者が実施する特定健康診査を受診してください。詳しくは、保険証に記載の医療保険者にお問い合わせください。

③市内協力医療機関での検診・健診

がん検診(胃・大腸・肺・子宮・乳・前立腺)・肝炎ウイルス検診・歯科健康診査(お口の健康診査)・特定健康診査を、随時実施しています。
※前立腺は、がん施設検診の胃・大腸・肺のいずれかか、特定健康診査の施設健診(市国民健康保険加入者のみ)と同時に受診が必要
※がん検診の検診内容、対象、費用などは集団検診とは異なります。詳しくは市圏をご覧ください。

いずれも受診券が必要です

☎☎で市コールセンターか、[電子申請] から
※定員になり次第締め切り

スマートフォンからも
申し込みます



☎市コールセンター ☎042-770-7777



市コールセンターから
ちょっとおしらせ

敷布団、掛け布団(羽毛布団を含む)などの布団は、大きさにかかわらず、粗大ごみになります。戸別収集の場合、2枚まで400円です。

4年ぶりに帰ってきた 初夏のまつり

さがみはらの祭りシーズン到来。季節の風物詩ともいえる2大イベントを紹介します。この土地に長く伝わる伝統や、にぎわいを感じに出かけてみませんか。
☎市コールセンター☎042-770-7777

相模の大凧まつり

時 5月4日(祝)・5日(祝)
午前10時～午後4時

※大凧揚げは風の状況によって実施

会 相模川新磯地区河川敷(4会場)

今年の題字 **勝風(しょうふう)**
(意味) 災いに勝ち抜く頼もしい風が吹くことを祈念する

約130人の力を結集 128畳分・950Kgが大空を舞う!

大凧の揚げ方

※写真・情報出典: 新戸大凧保存会 公式サイト



①立ち上げ

凧揚げ要員が全員所定の位置に着き、指導係りが白旗で確認。「引立て」と「凧押さえ」が連携して、凧を立ち上げる

②引き綱を引く

「引き手指導係り」の号令で、「引き手」が引き綱を引く。揚がり具合に合わせて、「糸目口」から順に綱を放し、綱を放した「引き手」は、最後列へ走って回り、さらに綱を引く

大凧揚げの役割分担

- 引立て 10人前後。風を受けるように大凧を立てる係
- 引立て指導係り 2人。凧の正面に立ち、風を読み、引立てに開始の号令をかける係
- 凧押さえ 10人前後。凧が立ち上がる時に凧の底部を押さえる、立ち上がってきた凧をさらに上に押し上げる係
- トラ係り 2～4人。凧の上辺の左右端に付いたロープ(トラ)を操作する係
- 尾っぽ係り 4～6人。凧が揚がりきるまで、凧の尾が人に絡まないように捌く係
- 糸目口 4～6人。凧の43本の糸目を1本にまとめて引き綱につなげてある部分を持ち上げ、糸目の「より」をほどく係
- 引き手 80～100人。引き綱を引き、さらに凧を上空に掲げる係
- 引き手指導係り 1人。引き手の人数やグループごとの配置を指示する係



第50回 市民若葉まつり

時 5月13日(土)午後1時～5時
5月14日(日)午前10時～午後5時

会 市役所さくら通りほか

※イベントなど詳しくは、市民まつり公式ページをご覧ください。



イベント情報

- SDGsゾーン**
SDGsの達成に向けて取り組む企業や団体のブースが多数出展。スタンプリヤーや体験型のブースなどで、楽しみながらSDGsを学ぼう!
- 実行委員会・市民パレード**
5月13日(土)は県警音楽隊のドリル演技やサンパレードなど、人気のパレードがめぐる押し。14日(日)はみこしやよさこいなど、市内で活動する団体が市民まつりを盛り上げます。
- 屋台ゾーン**
チョコバナナや綿あめなど、お祭りや縁日でおなじみの屋台が約300店舗出店。会場内の食事は飲食エリア(新設)を活用してください。

無料巡回バス

(相模原駅南口臨時停留所～まつり会場臨時停留所)を運行します

来場者用駐車場はありません。近隣住民の迷惑になる駐車はやめましょう。電車・バス・無料巡回バスを利用してください。会場とその周辺でのドローンなど(無人航空機)の使用を禁止します。

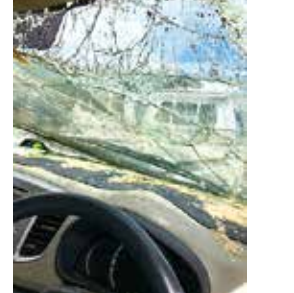
ディンプルアート



車のフロント廃材から生まれた透明な絵の具を使って、スタンドグラスのようなアート作品を作れます。
5月13日(土)午後2時～4時30分、5月14日(日)午前10時45分～午後4時
市役所と市役所第2駐車場の歩行者天国 関小・中学生
※希望者は直接会場へ



SUSTAINABLE DEVELOPMENT GOALS



※作成風景・完成品写真提供: ディンプルアート普及協会

会場マップ



会場までのアクセス

- 新戸・勝坂会場(新戸スポーツ広場)**
- 相武台下駅下車→徒歩15分
 - 相武台前駅下車→神奈川中央交通 磯部行き(台06系統)乗車→「相武台下駅」バス停下車→徒歩15分
- 下磯部会場(磯部頭首工下流広場)**
- 相武台前駅下車→神奈川中央交通 磯部行き(台06系統)乗車→「新磯まちづくりセンター前」バス停下車→徒歩10分
- 上磯部会場(三段の滝下広場)**
- 下溝駅下車→徒歩5分

公共交通機関を利用してください

イベント/ みんなも揚げてみよう 子ども凧揚げ

相模の大凧文化保存会が凧の揚げ方を指導。凧は保存会が作成したものを使うので手ぶらで参加できます。
5月4日(祝)・5日(祝)午後0時45分～1時30分
☎上磯部会場(三段の滝下広場)
※希望者は直接会場へ

大凧ができるまでを12面で紹介



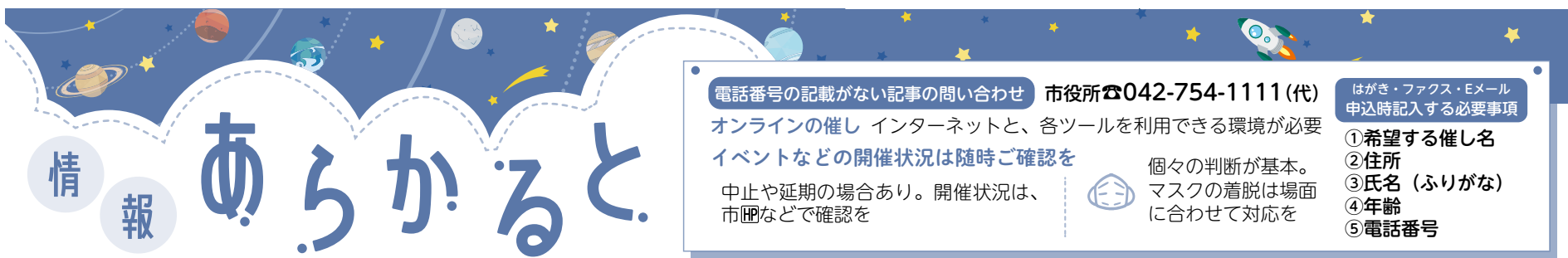
交通規制時間	
5月13日(土)	午後1時～5時30分
5月14日(日)	午前10時～午後5時30分

AIスタッフ総合案内サービス

AIが質問にお答えします。



市コールセンターから 粗大ごみの持ち込み受付時間は、月～土曜日(12月31日～1月3日を除く)の午前9時～午後4時です。手数料は10kg以下190円、10kgごとに190円加算です。



情報

あらかると

電話番号の記載がない記事の問い合わせ 市役所 ☎042-754-1111(代)
オンラインの催し インターネットと、各ツールを利用できる環境が必要
イベントなどの開催状況は随時ご確認を
中止や延期の場合あり。開催状況は、市 〇などで確認を

はがき・ファクス・Eメール 申込時記入する必要事項
①希望する催し名
②住所
③氏名(ふりがな)
④年齢
⑤電話番号

お知らせ

自衛隊への個人情報の提供を希望しない場合は申し出を

〇平成17年4月2日～18年4月1日に生まれた日本国籍のある人 ※申し出後、6月中に受け付け通知を郵送 〇5月31日(必着)までに、直接か ☎、はがき、〇に8面上部の必要事項と「自衛隊宛名シール除外申し出」と書いて、区政推進課へ ☎042-704-8911 〇252-5277 中央区中央2-11-15 〇kuseisuishin@city.sagamihara.kanagawa.jp

来年度から申請が義務化 土地建物の相続登記を

令和6年4月1日に、土地建物の相続登記申請が義務化。それ以前に相続が開始したのも対象。相続した土地建物の相続登記が済んでいない場合は、早めに相続登記を。法務省 〇を参照 〇横浜地方法務局相模原支局 ☎042-753-2110

軽自動車税(種別割) 納税通知書を5月11日に送付

〇4月1日時点で軽自動車、オートバイ、農耕用トラクターなどを所有するか使用している人(使用せず保管だけの場合や、車検期間が満了している場合も含む) 減免制度(身体に障害のある人など)対象となる等級・手続きなどは、同封の案内を参照。前年度までに減免を受けていて、障害の等級や車両のナンバーに変更がない人は、再申請不要 軽自動車税の納期限・減免申請期限5月31日まで 〇市民税課

現職介護職員のための お仕事相談窓口

現職の介護職員から、就労などに関する相談を受け付け 〇毎週水曜日(祝日等を除く)午前9時30分～午後4時 〇市就職支援センター 〇市内の介護施設などで就労している介護職の人 〇☎で同所へ ☎042-700-1618

相模・道志・城山ダムの 洪水対応演習

ダム放流による事故を防止する訓練を実施 〇5月9日(火)・10日(水)(荒天中止) 〇スピーカー放送 〇電光表示の点灯と赤色回転灯の点灯 〇サイレン 〇警報車による巡視と警報 ※演習時のダム放流はなし 〇県企業庁相模川水系ダム管理事務所 ☎042-782-2831

赤十字の活動に協力を

継続的な寄付で支援を 赤十字の活動 〇地域福祉 〇ボランティア 〇災害発生時には、自治体や地域住民と連携した救護活動など ※市では救急法などの講習会なども実施。活動に興味がある人はお問い合わせを。5月は赤十字運動月間 〇日本赤十字社神奈川県支部相模原市地区本部事務局(生活福祉課内)

建築士による 自宅の無料耐震相談会

〇5月25日(木)午後1時30分～4時15分 〇南区合同庁舎 〇3組(申込順) 〇5月8日～19日に、☎で建築政策課へ ☎042-769-8252

里親制度説明会

里親制度についての映像上映や里親になるまでの流れなどを説明。閉会后、希望者には個別相談あり 〇6月10日(出)午後2時～4時 〇ソレイユさがみ 〇市内在住の人 〇30人(申込順) 〇6月8日までに、〇に8面上部の必要事項を書いて児童相談所総務課へ ☎042-730-3500 〇jisou@city.sagamihara.kanagawa.jp

「相模川清流の里」宿泊利用 8月分の抽選申し込み

〇5月10日午後5時までに、同所 〇からか、観光・シティプロモーション課、各まちづくりセンター(橋本・中央6地区・大野南を除く)・出張所・公民館にある申込書を郵送で相模川清流の里へ。抽選後の空き室の申し込みは5月21日から、☎で同所へ ☎0120-988-547

市認定取得企業支援補助金 事業説明会

子育て中の従業員が働きやすい環境づくりの費用を補助する事業の説明会 〇5月29日(月)午後2時～4時 〇産業会館 〇市内に事業所がある事業主 〇60人(申込順) 〇5月19日までに、☎か、〇に8面上部の必要事項、事業所名・所在地を書いて、産業・雇用対策課へ ☎042-769-8238 〇sangyou.k@city.sagamihara.kanagawa.jp

補装具更生相談

補装具の購入・修理などの相談や申請の受け付け、判定

①肢体不自由(電動車椅子を除く) 〇6月5日(月)、7月3日(月)・24日(月)②6月15日(木)、7月27日(木)③6月26日(月)、7月31日(月) 〇①あじさい会館②南保健福祉センター③緑区合同庁舎 ②聴覚障害(手話通訳者が対応) 〇6月28日(水) 〇南保健福祉センター

【①②共通】〇18歳以上で身体障害者手帳(肢体不自由・聴覚障害)を持ち、補装具購入などの判定が必要な人 ※初めて肢体補装具の購入を希望する人や、変更のある人はお問い合わせを 〇5月8日～開催日3日前に、☎で住んでいる地域の窓口(各高齢・障害者相談課(A～D)、各福祉相談センター(E～G))へ(FAXでも可。障害者更生相談所 FAX042-750-6150) 〇A緑 ☎042-775-8810 〇中央 ☎042-769-9266 〇南 ☎042-701-7722 〇津久井 ☎042-780-1412 〇城山 ☎042-783-8136 〇相模湖 ☎042-684-3215 〇藤野 ☎042-687-5511

LCA国際小学校北の丘センターの休所

北清掃工場から蒸気供給が停止するため 〇5月15日(月)～31日(水) 〇〇LCA国際小学校北の丘センター ☎042-773-5570

募集

審議会などの委員

①子ども・子育て会議 「第2次子ども・子育て支援事業計画」の点検・評価など 任期6月～令和7年3月(会議は年5回程度) 担当課こども・若者政策課

②市経営評価委員会 行財政構造改革プランの推進状況などについて議論し、目標達成に向けて評価 任期7月15日から2年間(会議は年4回程度) 担当課経営監理課

【①②共通】〇市内在住の18歳以上(本市の他の審議会などの委員・職員・議員を除く) 〇①1人②4人(選考) 〇各担当課、各行政資料コーナー・まちづくりセンター(橋本・中央6地区・大野南を除く)・出張所・公民館(沢井を除く)・図書館、市立公文書館(市 〇にも掲載) 〇5月①22日②25日(必着)までに、応募申込書を各担当課へ

さがみ美術(公募)展の作品

相模原市民ギャラリーで6月9日(金)～13日(火)に開催する展覧会で展示 ※規格や費用などはお問い合わせを 申込期限5月25日 〇市美術協会事務局の阿部さん ☎042-751-7030

青少年活動をする子どもたち

次の青少年関係団体の団員 〇子ども会 〇少年鼓笛バンド連盟 〇少年少女合唱団 〇ボーイスカウト・ガールスカウト ※活動内容や申し込み方法などは、市 〇を参照 〇青少年学習センター ☎042-751-0091



生き生きシニアのための地域活動補助金 交付を希望する団体

老人クラブや趣味サークルなど、地域で自主活動する団体を支援 〇次の全てに該当する団体 〇市内在住の65歳以上が、毎回10人以上参加 〇活動開始からおおむね3年以内 〇活動が、おおむね1回2時間、年間24回(初年度は18回)以上 〇60団体程度(選考) 補助金額年間上限5万円(最長3年間) 〇高齢・障害者支援課、各高齢・障害者相談課、各福祉相談センター・地域包括支援センター(市 〇にも掲載) ※申請には事前相談(予約制)が必要。活動要件や事前相談などは、募集要項を参照 〇6月23日までに、☎で高齢・障害者支援課へ ☎042-769-9249

おれんじ色の写真 缶バッジこい! キャンペーン

9月21日の世界アルツハイマーデーに向けた啓発チラシなどに使う認知症支援のシンボルカラーの写真(草花や風景など)。参加者には、応募写真から作成した缶バッジを進呈 ※規格や申し込み方法などは、市 〇を参照 申込期限7月31日(必着) 〇在宅医療・介護連携支援センター



長崎で平和の取材をする 親子記者

平和祈念式典に参加し、平和に取り組む人などを親子で取材 〇8月8日(火)～11日(祝)(3泊4日)。リモート取材になる場合あり) 〇日本非核宣言自治体協議会の会員自治体(本市含む)に在住の小学校4～6年生とその保護者 〇9組(抽選、1組2人) ※申し込み方法などは同協議会 〇を参照 申込期限5月17日(必着) 〇同協議会(長崎市平和推進課内) ☎095-844-9923

ねんりんピックえひめ大会 将棋交流大会選手

10月28日(土)～31日(火)に愛媛県で開催される大会に、市の代表として出場 〇市内在住で、昭和39年4月1日以前に生まれた人 〇3人(選考) 〇5月15日午後3時までに、☎で日本将棋連盟相模原支部の富永さんへ ☎090-9644-8433

市社会福祉協議会職員

地域福祉の推進を目的とした業務 勤務10月1日か令和6年4月1日から、原則、月～金曜日の1日7時間45分 報酬月額20万3,952円 〇普通自動車運転免許(AT限定可)がある人 〇4人程度(選考) ※申し込み方法などは、市社会福祉協議会 〇を参照か、お問い合わせを 申込期限5月29日(消印有効) 〇同協議会 ☎042-730-3888

市内在住で新聞未購読の世帯へ 「広報さがみはら」をポストにお届け

主に新聞折り込みで配布している広報さがみはら(1日号、15日号)を、戸別にお届けします。配布には、発行日から4日程度かかる場合があります。 〇市内在住で新聞未購読の人 ※「広報さがみはら」のほか、「市議会だより」「選挙に関するお知らせ」「健康さがみはら」も配布されます。

申し込み 発行日9日前(土・日曜日、祝日等を除く)まで

電話で 市コールセンターへ ☎042-770-7777

電子申請で 詳しくは、下記の二次元コードから

- 住所・氏名・電話番号などを伺います。
●集合住宅に住んでいる場合は、建物名も伺います。



〇広聴広報課 ☎042-769-8200

イベント

①布えほん展②おはなし会

手作りの布絵本や布おもちゃなどの展示とお話し会 ①5月13日(土)午後1時～4時30分、5月14日(日)午前10時～午後4時②5月13日(土)午後2時、5月14日(日)午前11時、午後2時(1回30分) ①橋本図書館②ミウイ橋本5階コミュニティルーム(緑区橋本) ②各30人(先着順) ※希望者は直接会場へ ①橋本図書館 ☎042-770-6600

さがみはらオープンガーデン 特別公開デー

施設や個人宅の庭を開放。予約なしで訪問可 ①5月19日(土)～21日(日)、5月26日(土)～28日(日)午前10時～午後4時 ②市内24カ所の庭(無料パンフレットに掲載) ③けやき会館、公民館や公園などの市内公共施設(市まち・みどり公社にも掲載) ※希望者は直接会場へ ①同公社 ☎042-751-6624

つちざわの森を楽しもう

①探究の森でゆたかな学びじかん ⑤5月20日(土)午前10時～午後0時30分(雨天中止) ②18歳以下の子どもの保護者、市内で教育活動をしている人



②新緑と薫風でリフレッシュする森林浴 ⑤5月27日(土)午後1時30分～3時30分(雨天時は28日(日)) ③18歳以上



【①②共通】④つちざわの森(緑区根小屋) ①50人②10人(申込順) ③①1,000円(18歳以下500円)②2,000円(①②駐車場利用時は別途500円) ④5月5日～開催日前日に、二次元コードから ⑤同所へ ☎090-8087-2109

自然の観察会 春

草木や昆虫を観察しながら散策し、自然のつながりを探る ⑤5月28日(日)午前10時～正午(雨天中止) ⑥道保川公園 ⑦20人(申込順) ⑧300円(未就学児は無料) ※小学校3年生以下は保護者同伴 ⑨5月5日から、直接か ☎で相模原北公園へ ☎042-779-5885

心と体を整える森林浴体験会

森林を散歩し、森林の大切さや体への影響を学ぶ ⑥6月11日(日)午前9時30分～11時30分(雨天中止) ⑦会木もれびの森 ⑧高校生以上 ⑨10人(申込順) ⑩500円 ⑪5月5日～31日に、直接か ☎、☒に8面上部の必要事項、学生は学年を書いて、エコパークさがみはらへ ☎042-769-9248 ☒ecopark-sagamihara@mdlife.co.jp

パークヨガ教室

日にち	会場	電話番号
5月21日(日)	相模原北公園	042-779-5885
5月28日(日)	相模原麻溝公園	042-777-3451

⑫午前10時～11時30分(雨天中止) ⑬18歳以上 ⑭各20人(申込順) ⑮各600円 ⑯5月5日～開催日前日に、直接か ☎で各会場へ

古民家で盆栽を楽しもう

①ぼんさい青柳展 ⑫5月26日(土)～28日(日)午前9時30分～午後4時(28日は午後3時まで) ⑬5月28日(日)10時～正午 ⑭25人(申込順) ⑮500円 ⑯5月9日～23日に、☎で文化財保護課へ 【①②共通】⑰市古民家園 ⑱文化財保護課 ☎042-769-8371



津久井湖・城山を歩こう (約6km)

山道を含むコースを歩いて健康づくり ⑫5月27日(土)午前9時～正午(雨天中止) ⑬集合・解散場所 ⑭県立津久井湖城山公園 ⑮花の苑地 ⑯30人(申込順) ※保険料が必要(人数で変動する場合あり。申込時に説明) ⑰5月8日～24日に、☎で緑保健センター津久井担当へ ☎042-780-1414

グリーンカレッジつくい

①初心者・初級者向けバドミントン教室(全8回) ⑫6月7日～7月26日の毎週水曜日午後1時～3時 ⑬6,000円 ⑭みんなでノルディックウォーキングを楽しもう(全16回) ⑫6月13日～令和6年3月26日の毎月第2・第4火曜日(8・9月を除く)午後1時30分～3時30分(雨天中止) ⑬1回200円(専用ポール貸し出しは別途1回200円) 【①②共通】⑰津久井生涯学習センター(②別会場の場合あり) ⑱18歳以上(高校生を除く) ⑲①20人②15人(申込順) ⑳5月9日～23日に、直接か ☎で同所へ ☎042-784-2400

講演・講座

認知症サポーター養成講座

認知症の症状や認知症がある人への接し方を学ぶ。受講者にマリーゴールドの種を配布 ⑫6月1日(土)午後1時30分～3時 ⑬緑区合同庁舎 ⑭市内在住か在勤・在学で認知症サポーターになりたい人 ⑮30人(申込順) ⑯5月8日～26日に、☎で在宅医療・介護連携支援センターへ ☎042-769-9250

5月12日は民生委員・児童委員の日

福祉の困りごとは 民生委員・児童委員へご相談を

- 民生委員・児童委員は、次のような活動をしています。
 - 利用できる福祉サービスなどの情報提供
 - 一人暮らしの高齢者などの見守り活動
 - 市役所や関係機関を紹介する橋渡し(パイプ役) など
- ※住んでいる地区の民生委員・児童委員を知りたい場合は、お問い合わせください。

民生委員・児童委員とは 厚生労働大臣から委嘱されたボランティア(任期3年間)。地域の身近な相談相手として、福祉に関するさまざまな相談に対応



民生委員・児童委員の活動に興味がある人は、お問い合わせください

☎生活福祉課 ☎042-851-3170

菊づくり講習会

初心者向けの菊づくりの方法を学ぶ。参加者に菊苗を2ポット配布 ⑫5月21日(日)午前9時30分～11時30分 ⑬市民会館第1大会議室 ⑭市内在住の人 ⑮50人(申込順) ※希望者は直接会場へ ⑯相模原親菊会の椎名さん ☎042-752-6347

機械図面の読み方講座(全3回)

製造業向けに基礎を学ぶ。設計や製造現場のほか、営業、生産管理の担当にも分かりやすく説明 ⑫5月25日(土)、6月1日(木)、8日(木)午前10時～午後5時 ⑬産業会館 ⑭市内中小事業者 ⑮15人(抽選) ⑯6,000円 ⑰5月15日までに、相模原商工会議所から ⑱同所 ☎042-753-8136



みどりの講習会(アジサイ花鉢)

正しいアジサイの花鉢管理を学ぶ。参加者に苗を配布 ⑫5月28日(日)午前10時～正午 ⑬相模原麻溝公園 ⑭市内在住か在勤・在学の15歳以上 ⑮20人(申込順) ⑯1,000円 ⑰5月8日～25日に、直接か ☎、☒に8面上部の必要事項を書いて、市まち・みどり公社へ ☎042-751-6624 ☒042-751-2345

健康増進講座(全6回)

運動や食事、お口の健康を学ぶ。運動機能測定や体操も実施 ⑫6月2日(土)、7月7日(土)、9月1日(土)、10月6日(土)、11月8日(土)、12月1日(土)午後1時30分～3時30分 ⑬ウェルネスさがみはら ⑭市内在住で、運動に支障がない人 ⑮30人(申込順) ⑯5月8日～26日に、☎で健康増進課へ ☎042-769-8274

こども動物クラブ

動物広場のスタッフと一緒に、動物の餌づくりや世話などをする ⑫6月6日(火)～令和6年3月31日(日) ⑬相模原麻溝公園ふれあい動物広場 ⑭小学校3年生～中学生 ⑮35人(抽選) ※当選者は6月4日(日)午後3時30分からの説明会に参加が必要 ⑯5月22日(必着)までに、往復はがきに8面上部の必要事項と学年、保護者名を書いて、同所へ 〒252-0328 南区麻溝台2317-1 ☎042-778-3900



親子リトミック(全6回)

⑫6月7日～7月12日の毎週水曜日①午前10時～10時40分②午前11時～11時40分 ⑬LCA国際小学校北の丘センター ⑭①0歳6カ月～1歳5カ月②1歳6カ月～3歳の子どもとその保護者 ⑮各15組(抽選) ⑯各6,000円 ⑰5月15日(必着)までに、往復はがき(1教室1組1枚)に8面上部の必要事項、子どもの月齢を書いて同所へ 〒252-0134緑区下九沢2071-1 ☎042-773-5570

元気高齢者筋力向上 トレーニング教室(全12回)

⑫7月7日～9月29日の毎週金曜日(8月11日を除く)①午前10時30分～正午②午後3時30分～5時

会場	電話番号
①スポーツクラブルネサンス橋本(緑区橋本)	042-775-6600
②スポーツクラブルネサンス淵野辺(中央区鹿沼台)	042-753-5461

⑬市内在住で運動に支障がない65歳以上 ⑭①10人②8人(抽選) ⑮各6,600円 ⑯5月31日までに、☎で各会場へ

さがまちカレッジ

①歌ってハモって Smile! Smile! Smile! (全2回) 童謡や簡単な合唱曲を歌う ⑫6月11日(日)・25日(日)午後2時～4時

②ハンドベル集中講座一天使のハーモニーを楽しむ(全2回) イングリッシュハンドベルの演奏体験 ⑫6月22日(土)午後2時～4時、6月23日(日)午前10時～午後4時 ⑬中学生以上

【①②共通】⑭町田市生涯学習センター(町田市原町田) ⑮①80人②16人(抽選) ⑯①2,000円②6,500円 ⑰各まちづくりセンター(橋本・中央6地区・大野南を除く)・公民館(沢井を除く)など ⑱5月①12日②18日(必着)までに、申込用紙をさがまちコンソーシアム事務局へ。同コンソーシアム ☎からも可 ☎042-703-8535



読者のひろば

(敬称略)

催し 費用の記載がない場合は無料です。

- 手作りクラフトフェスティバル 障害のある人が育てた花や植物で作った製品を販売。購入者にはプレゼントあり ⑫5月4日(祝)・5日(祝)午前10時～午後3時 ⑬レインツリー淵野辺事業所(中央区東淵野辺) ⑭同所の岸田 ☎042-851-3116
- 春の山野草展 ⑫5月6日(土)・7日(日)午前11時50分～午後4時 ⑬あじさい会館6階第2展示室 ⑭青柳 ☎080-1141-0982

仲間 会費などは個別にお問い合わせください。

- コーラス ⑫原則第1・第3火曜日午後1時から ⑬けやき会館 ⑭視覚障害のある人とそのサポートをする人 ※見学可 ⑮鈴木 ☎042-785-2570
- 社交ダンス(スタンダード・ラテン) ⑫毎週木曜日午前9時30分から ⑬大野北公民館ほか ⑭初～中級者 ⑮高橋 ☎042-762-1476
- 男声合唱 ⑫毎週土曜日午後6時から ⑬町田第一中学校(町田市中町) ※初心者歓迎、見学・体験可 ⑭申斐田 ☎090-6017-2669
- 剣道 ⑫毎週火・土曜日午後6時30分から ⑬大沼小学校体育館 ※見学・体験可 ⑭邑楽 ☎080-3946-5919

応募は発行日の3週間前まで

①電子申請から。郵送、☒の場合は、住所、氏名(ふりがな)、電話番号、掲載希望号、「読者のひろば」と書いて、広聴広報課へ 〒252-5277中央区中央2-11-15 ☒042-753-7831 ※掲載は抽選。掲載の場合のみ発行日の10日前ごろに連絡 ※政治・宗教活動、営利目的のものなどは掲載不可。掲載基準など詳しくは市☎を参照



施設の催し

会場・問い合わせ 原則各施設
 休所日 各施設を参照
 回数 記載がないものは1回ずつの開催
 オンラインの催し インターネットと、各ツールを利用できる環境が必要

イベントなどの開催状況は随時ご確認を
 中止や延期の場合あり。開催状況は、市を参照

個々の判断が基本。マスクの着脱は場面に合わせて対応を

はがき ファクス Eメール

申し込み時に記入する必要事項

①希望する催し名 ②住所 ③氏名(ふりがな) ④年齢 ⑤電話番号

ソレイユさがみ

〒252-0143 緑区橋本6-2-1 ☎042-775-1775
 FAX042-775-1776

①ソレイユマルシェ・ワークショップ もっと自分と仲良くなれる コラージュポストカード

はがきサイズの台紙に、写真や雑誌の切り抜き、シールなどを自由にコラージュする 時6月3日(土)午後1時30分～3時30分 費500円

②まなぶBOOK倶楽部 ウーマンリブに学ぶ読書会

ウーマンリブ(女性解放運動)を進めた田中美津さんの著書を読み、意見を交換 時6月4日(日)午後1時～2時30分

【①②共通】定各10人(申込順) ※2歳以上の未就学児の保育あり(要予約) 申5月5日から、直接か☎、FAXに、10面上部の必要事項を書いて同所へ。同所から可

サン・エールさがみはら

〒252-0131 緑区西橋本5-4-20 ☎042-775-5665
 FAX042-775-5515 ☒sun-yell@ajisaimetsu.or.jp

①土曜コンサート スタンダードジャズ

出演SOKKS 時5月20日(土)午後3時30分～5時 定220人(先着順) ※希望者は直接会場へ。同所を参照

②メイクアップ教室

ファンデーションの使い方やアイメイクの方法を学ぶ 時5月23日(火)午後6時30分～8時30分 費500円

iDeCoセミナー ③対面④オンライン

個人型確定拠出年金の仕組みを学ぶ 時5月28日(日)午前10時～11時30分

⑤ZUMBA® fitness(全4回)

ラテン系の音楽とダンスを融合させたエクササイズ 時6月7日～28日の毎週水曜日午後6時30分～7時30分 費1,200円

【②③④⑤共通】市内在住か在勤の②④20歳以上(大学生を除く)③18歳以上(高校生を除く) 定②③⑤各40人(抽選) ※④オンラインのツールはZoom®を使用 申5月②12日③⑤15日(必着)までに、はがきかFAX、☒に10面上部の必要事項を書いて同所へ。同所から可。④5月15日までに、同所から

市立博物館

〒252-0221 中央区高根3-1-15 ☎042-750-8030

プラネタリウム番組 星空さんぽ～春～

ミニテーマ富士山と太陽・月・星 時5月2日(火)～31日(水)午後2時30分～3時10分 定各210人(先着順) 費各500円(4歳～中学生200円、65歳以上250円(要証明書)) ※希望者は直接会場へ

国際博物館の日記念講演会 宇宙は夢のまた夢の話なのか?

JAXAの若き工学者・久保勇貴さんが語る、夢の話のような宇宙が日常にグンと近づく話。中学・高校・大学生は、ぜひ参加を 時5月13日(土)午後2時30分～4時30分 定200人(先着順) ※希望者は直接会場へ

サーティーフォー相模原球場

〒252-0229 中央区弥栄3-1-6 ☎042-753-6930

スタジアムナイトヨガ

時5月26日(金)午後7時～8時15分(雨天中止) 定16歳以上 定100人(申込順) 費1,000円 申5月5日～25日に、直接か☎で同所へ

小山公園

〒252-0205 中央区小山4-1 ☎042-700-0801 FAX042-700-0802

催し名	日にち	時間	対象・定員(申込順(③を除く))・費用など
①バスケットボール	初心者	毎週月曜日 5月8日～29日	対小学生 定各10人 費各1,000円
		5月11日(休)・18日(休)・25日(休)	対小学生 定各6人 費各1,000円
	中級者	毎週月曜日 5月8日～29日	対小学生 定各10人 費各1,000円
		5月11日(休)・18日(休)・25日(休)	対小学生 定各6人 費各1,500円
	上級者	毎週月曜日 5月8日～29日	対小学生 定各10人 費各1,000円
		5月11日(休)・18日(休)・25日(休)	対小学生 定各6人 費各1,500円
②スケートボード	初心者・入門	5月13日(土)・20日(土)・27日(土)	対6歳以上 定各20人 費各2,000円
	初心者・トリック	5月13日(土)・20日(土)・27日(土)	対6歳以上 定各20人 費各2,000円
③アクアフォレスト	5月28日(日)	午前10時～午後5時	対親子で外遊び体験。よさこい演舞、ワークショップ、キッチンカー出店など

※②レンタル希望者は、スケートボード代500円が別途必要。③希望者は直接会場へ 申①②5月5日～開催日前日に、直接か☎で同所へ

相模原麻溝公園

〒252-0328 南区麻溝台2317-1 ☎042-777-3451

クレマチスフェア

クレマチスの花鉢展示・園芸相談・花苗販売など 時5月7日(日)午前9時～午後3時 ※希望者は直接会場へ

菊づくり講習会・即売会

菊づくりに関する講義と育て方の質疑応答、菊苗の販売 時5月21日(日)午後2時～4時 定24人(申込順) 申5月5日～19日に、直接か☎で同所へ

東林ふれあいセンター

〒252-0311 南区東林間1-22-17 ☎042-745-7660

東林ふれあい市

施設利用団体の展示や発表、ワークショップなど 時5月21日(日)午前10時～午後3時 ※希望者は直接会場へ。同所を参照

講演会 野菜を楽しみ、もっと健康に!

野菜を食べる上での楽しみ方や栄養価値について学ぶ 時6月1日(休)午後1時～3時 定18歳以上 定20人(申込順) 申5月5日～25日に、直接か☎で同所へ

エコパークさがみはら

〒252-0236 中央区富士見1-3-41 ☎042-769-9248
 ☒ecopark-sagamihara@mdlife.co.jp

①おもちゃもったいないセンター②おもちゃの病院

時5月28日(日)午前10時～午後3時(①各回30分) 定①各回8組(申込順) ※②はおもちゃを持って直接会場へ 申①5月27日までに、直接か☎、☒に10面上部の必要事項、希望時間を書いて同所へ

けやき体育館

〒252-0236 中央区富士見6-6-23 ☎042-753-9030
 FAX042-769-1200 ☒keyaki-1@sagamihara-shafuku.or.jp

障害者スポーツ講座 免疫カアップ↑元気に健康アップ体操↑①対面②オンライン(全7回)

音楽に合わせたストレッチ体操や、道具を使った運動 時5月24日、6月21日、9月20日、10月25日、11月22日、12月20日、令和6年1月17日の水曜日①午前10時～正午②午前10時～11時 市内在住か在勤・在学中で、障害のある小学生以上 定①20人②15組(申込順) ※手話通訳者・要約筆記者対応可。ボランティア同時募集(定2人(申込順))。②のツールはZoom®を使用 申5月5日～17日に、①☎で、②☒に10面上部の必要事項と障害の種類・等級を書いて、同所へ。①で☎が難しい人は、FAXに10面上部の必要事項と、障害の種類・等級、付き添い者の有無を書いて、同所へ

銀河アリーナ

〒252-0229 中央区弥栄3-1-6 ☎042-776-5311

アイススケート場営業中

時5月31日(休)まで午前8時30分～午後7時30分(火・木曜日は午後5時30分まで(5月4日を除く)) 費1,000円(18歳以下750円、4歳～中学生・65歳以上500円、障害者とその介護者は無料) ※貸靴代別途500円(中学生以下250円) ※次回のスケート営業は10月1日から。6月1日～9月30日は、トレーニング室と会議室のみ利用可。同所を参照

相模原ギオンスタジアム

〒252-0335 南区下溝4169 ☎042-777-6088

催し名	日にち	時間	対象・定員(申込順)・費用
ドライフラワー ～スワッグ(壁飾り)・アレンジ～	6月8日(木)・15日(木)	午後1時～3時	対18歳以上(高校生を除く) 定15人 費4,800円
ニュースポーツ体験(全6回)	毎週火曜日 6月6日～7月11日	午前9時30分～10時30分	対18歳以上(高校生を除く) 定20人 費4,200円
スポーツウェルネス吹矢体験(全6回)	毎週火曜日 6月6日～7月11日	午前11時～午後0時30分	対18歳以上(高校生を除く) 定15人 費4,800円
マンスリーナイター 公認記録会	100m	6月20日(火)	対2023年日本陸上競技連盟登録競技者 定100人 費1,500円
	200m		対2023年日本陸上競技連盟登録競技者 定20人 費1,500円
	1,500m		対2023年日本陸上競技連盟登録競技者 定40人 費1,500円
チェキで思い出作り(全3回)	5月28日(日)、6月3日(土)、7月2日(日)	午後1時～2時30分	対小学生以上 定20人 費3,000円

☎5月5日～開催日1週間前に同所「イベント&教室」ページから

さがみはらグリーンプール

〒252-0242 中央区横山5-11-1 ☎042-758-3151

催し名	日にち	時間	対象・定員(申込順)・費用
①初心者クロール(全3回)	5月10日(木)・17日(木)・24日(木)	正午～午後1時	対18歳以上(高校生を除く) 定20人 費3,300円
②初心者平泳ぎ(全3回)	5月10日(木)・17日(木)・24日(木)	午後0時30分～1時30分	対18歳以上(高校生を除く) 定30人 費3,300円
③初心者バタフライ(全3回)	5月11日(木)・18日(木)・25日(木)	午後0時30分～1時30分	対18歳以上(高校生を除く) 定30人 費3,300円
④脂肪燃焼! アクアトレーニング(全4回)	毎週水曜日 5月10日～31日	午後1時30分～2時15分	対18歳以上(高校生を除く) 定20人 費4,400円
⑤泳力検定に挑戦	練習日5月11日(木)・18日(木)、 検定日5月25日(木)	正午～午後1時	対18歳以上(高校生を除く) 定各20人 費各1,100円 ※合格後、日本水泳連盟に登録する場合、登録料700円が必要
⑥しっかり泳ぐクロール	5月15日(月)	午後1時30分～2時30分	対18歳以上(高校生を除く) 定30人 費600円
⑦わくわく親子水泳	5月20日(土)	午後1時30分～2時30分	対幼児・小学生とその保護者 定30組 費1組900円
⑧アーティスティックスイミング	5月20日(土)	午後3時30分～4時30分	対クロールで25m泳げる小・中学生 定20人 費880円
⑨絵手紙	6月19日(月)	午前10時～正午	対18歳以上(高校生を除く) 定20人 費1,650円

☎①②③④⑤⑥⑦⑧5月5日～開催日、⑨5月5日～6月18日に、直接か☎で同所へ

ユニコムプラザさがみはら

〒252-0303 南区相模大野3-3-2-301 ☎042-701-4370

オーサズカフェ キャラクターとしてのシャーロック・ホームズ～探偵の視覚イメージ形成と展開

探偵のイメージがどのように作られていったのかなどについて、英国の初出雑誌の挿絵を起点に見ていく 5月13日(土)午後2時～3時 ※希望者は直接会場へ

視聴覚ライブラリー

〒252-0233 中央区鹿沼台2-13-1 ☎042-753-2401

ミニシアター

上映作品「そして父になる」(2013年/日本/カラー) 5月21日(日)・23日(火)午後2時～4時10分 市立図書館(中央区鹿沼台) 市内在住か在勤・在学の人 各25人(申込順) 5月5日から、直接か☎で視聴覚ライブラリーへ



相模原のスポーツ選手を応援しよう!



ノジマステラ神奈川相模原
(女子サッカー・WEリーグ)

5月7日(日)午後2時から
相模原ギオンスタジアム
対戦相手 INAC神戸レオネッサ

☎ノジマステラ神奈川相模原 ☎046-298-3881



ノジマ相模原ライズ
(アメリカンフットボール・X1 SUPER)

5月14日(日)午後2時から
富士通スタジアム川崎(川崎市川崎区富士見)
対戦相手 アサヒビールシルバースター

☎ノジマ相模原ライズ ☎046-200-9366

※試合情報は変更となる場合あり。その他の試合日程などは各チームのHPを参照

角田裕毅選手

(F1ドライバー)

- マイアミGP(グランプリ)決勝
5月8日(月)午前4時30分から
 - エミリア・ロマーニャGP決勝
5月21日(日)午後10時から
 - モナコGP決勝
5月28日(日)午後10時から
 - スペインGP決勝
6月4日(日)午後10時から
- ※レース情報は変更になる場合あり。
動画配信サービス(有料)で放送
☎スポーツ推進課 ☎042-769-9245

市スポーツ協会からのお知らせ

〒252-0236 中央区富士見6-6-23 けやき会館内 ☎042-751-5552
FAX ☎042-751-5545 ✉sspo@sagamihara-sport.or.jp

詳しくは同協会HPを参照



グラウンド・ゴルフ交流大会

5月27日(土)午前8時30分～11時45分 下溝古山公園スポーツ広場 費500円(市レクリエーション協会員は200円) ※希望者は運動ができる服装で直接会場へ

少林寺拳法教室(全3回)

6月4日(日)、9月3日(日)、12月3日(日)午前8時40分～11時40分 北総合体育館 対小学生以上 定20人(抽選) 費300円(保険料) 申込期限5月25日(必着) ※市スポーツ協会HPを参照

初心者弓道教室(全10回)

6月7日～8月9日の毎週水曜日午後7時～9時 市体育館(市役所前) 対市内在住か在勤の18歳以上 定25人(申込順) 費5,000円 申込期限5月17日 ※市スポーツ協会HPを参照

春の日帰り山行 榛名山(掃部ヶ岳)

6月11日(日) 集合午前6時30分=相模原駅北口 対市内在住か在勤・在学の18歳以上 定40人(抽選) 費7,000円 5月16日(必着)までに、往復はがきに10面上部の必要事項と、全員分の生年月日・性別(代表者に○)を書いて、YM交通㈱へ 〒252-0134 緑区下九沢1636-1

市民選手権大会

①ボウリング(①一般②ジュニア)

6月4日(日)午前9時から 相模ファーストレーン(中央区相模原) 費11,500円②1,000円 市内ボウリング場 5月28日までに、直接、申込用紙を市内ボウリング場へ

②卓球(高校生)

6月18日(日)午前8時40分から 相模原ギオンアリーナ 申込期限5月26日(必着) ※市スポーツ協会HPを参照

③弓道(一般・高校生・中学生)

6月18日(日)午前9時から 北総合体育館 市スポーツ協会 申込期限5月31日 ※市スポーツ協会HPを参照

④剣道(一般・小学生)

6月25日(日)午前9時から 相模原ギオンアリーナ 市スポーツ協会 申込期限5月12日 ※市スポーツ協会HPを参照

【①②③④共通】市内在住か在勤・在学の人

水泳教室

種別	日にち	時間
① 初級・中級(全8回)	毎週火曜日 5月30日～7月18日	午前10時～10時50分
② 上級(全8回)		午前11時～11時50分
③ 初級・中級(全8回)	毎週水曜日 5月31日～7月19日	午後7時～7時50分
④ 上級(全8回)		午後8時～8時50分
⑤ マスターズ(全8回)	毎週木曜日 6月1日～7月20日	午後7時～8時50分
⑥ 初級・中級(全7回)	毎週金曜日 6月2日～7月14日	午前10時～10時50分
⑦ 上級(全7回)		午前11時～11時50分

さがみはらグリーンプール 対18歳以上で次のいずれかに該当する人①③⑥顔付けができないか、クロールで25m泳げない人(初級)クロールで25m泳げる人(中級)②④⑦クロールで50m、2泳法(平泳ぎ、背泳ぎ)で25m泳げる人⑤4泳法(クロール、平泳ぎ、背泳ぎ、バタフライ)のうち、いずれかで50m泳げて、マスターズ大会に出場する人 定各30人(抽選) 費①②③④各8,000円⑤1万2,000円⑥⑦各7,000円 申込期限5月12日(必着) ※市スポーツ協会HPを参照

市の手続き、イベントや施設のお問い合わせに…



市コールセンター

☎042-770-7777
FAX ☎042-770-7766

午前8時～午後9時 年中無休
※おかけ間違いにご注意ください。



ぞっこん! 相模原

市の魅力をテレビで発信!



相模の大凧まつり おおだこ 大凧ができるまで

完成!
まつり当日
〈5月4日(祝)・5日(祝)〉
の大凧に期待してください!

制作現場を紹介

※取材協力:相模の大凧文化保存会
写真・情報出典:新戸大凧保存会 公式サイト



糸目*を付けて編み、元綱とつなぐ

糸目付け

※糸目=凧の釣り合いを取るために、骨組みに付ける43本の麻縄

題字書き



◀炭を使って輪郭を描く



▶ベタ塗りではなく、かすれさせて筆勢を表す



◀赤と緑の塗料で描く。赤は食紅、緑は緑青を使う

尾作り



骨組みの組み立て

紐を使って竹を組み立てたあと、凧が湾曲になるように張りを調整する



竹の選別・割き

わらを編んで85mの綱を作る

2尺×3尺(約60cm×90cm)の和紙を520枚貼り合わせる

紙貼り

大凧に思いを込めて

相模の大凧文化保存会会長 川崎勝重さん

相模の大凧まつりには、制作から祭り当日の凧揚げまで、相模の大凧文化保存会会員など、400人もの人が関わっています。

制作は、竹を組む、題字を書く、糸目を作るなど工程によって分かれていて、伝統の技術を竹組みや糸目作りに活かしています。

大凧揚げは危険が伴うので、参加者全員の協力がとても大切です。凧は真つすぐにスーッと揚がっていくのが一番いい揚がり方なので、風とのバランスを見ながら全員が集中して作業に当たります。

大凧まつりの一番の魅力は、何といても大凧が揚がるその瞬間。観客と相模の大凧文化保存会が一体となって、とても感動的だと思います。大空に揚がる大凧を、実際に会場でぜひご覧いただきたいです。



竹の切り出し



篠竹を選別し、2つ割りと4つ割りを作る

前年秋より制作スタート!/
和紙の購入

親骨用の真竹を切り出す

問新磯まちづくりセンター ☎046-251-5242

