

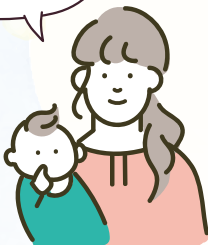
住みよいまちをみんなで



市民活動 小さなことから始めてみませんか



自治会って何してるんだろう？



日々の暮らしの中で、さまざまなことが自治会やボランティア、NPOなどの活動で支えられています。できる範囲で、小さなことから活動を始めてみませんか。

問市民協働推進課 ☎042-769-8226

私もボランティア活動に参加したいな



左上 グリーンハイツ町田(南区鶴野森)自治会の草刈り
右上 ボランティアグループ青い鳥の被災地支援チャリティー販売会
下 障害児者の余暇活動を支援するNPO法人いごこちよかのワークショップ

LINE UP

- 4面 市民税非課税世帯の人へ 市物価高騰支援給付金を支給します
- 5面 市民農園 4月からの利用者募集
- 7面 市民税・県民税申告と所得税の確定申告 申告のしかた
- 12面 ロボット大集合！ in アリオ橋本 with ROBO-ONE

市の手続き、イベントや施設のお問い合わせに…
市コールセンター 8時～21時 年中無休
☎042-770-7777
※品質向上のため、通話を録音しています。
FAX 042-770-7766



市の人口・世帯

人口 723,407人(7減)
男 360,043人 女 363,364人
世帯 348,868世帯(220増)

令和7年1月1日現在。()は前月との増減。
令和2年国勢調査に基づく推計人口

市は70周年を迎えました！



70周年記念事業を紹介！

ロボットが大集合するイベントを開催！ロボットの“いま”を見に行こう！詳しくは、12面を見てね。



市マスコットキャラクター さがみん



問シティプロモーション戦略課 ☎042-707-7045

住みよいまちをみんなで

助け合いが育む心地よい暮らし

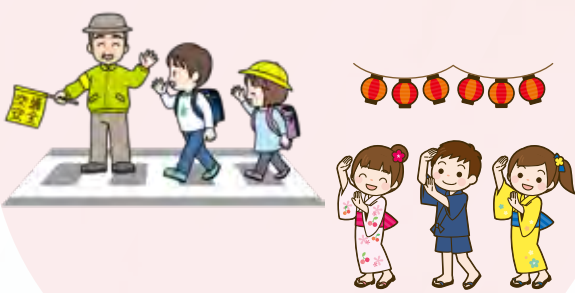
普段の生活で感じた課題の解決や目的の達成などに向けて、市民と市、市民同士が活動しています。現在は活動してなくても、ほんの少し皆さんが動くことで、住んでいる地域・社会をよくすることにつながります。できることから始めてみませんか。

☎市民協働推進課 ☎042-769-8226

自治会

どんな活動をしているの？

普段はごみステーションの管理、子どもの見守りや防犯活動、地域のお祭りなどをしています。

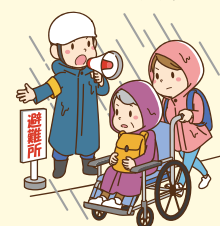


市内の自治会

自治会は、自分たちの住んでいる地域を、明るく住みよいまちにするために、みんなで協力して活動する自治組織です。市内に583の自治会があり、活動しています。

いざというときには

地震や台風などの災害時は、近所同士の協力が大きな力となります。大地震が発生すると、行政からの救出・救助に最低3日かかるという、一人ひとりが取り組む自助とともに、地域や身近な人同士と一緒に取り組む共助が非常に重要です。災害に強いまちづくりのためにも、普段から地域でのつながりをつくるのが大事です。



interview

グリーンハイツ町田(南区鶴野森)自治会長 大貫悠太さん

若手自治会長



趣味はフルマラソン(2時間58分)

1人の住人の草刈りから活動の輪が広がりました

自治会に携わったきっかけ

引っ越してきた住宅で管理組合の理事長をやったことをきっかけに、自治会を立ち上げる決心をしました。ここへ来る前は自治会への関心はなく、どちらかというと後ろ向きな考え方でしたが、管理組合の理事の順番が回ってきたときに理事長を引き受けたことが今につながっています。

象徴的な活動

同じ住宅の伊藤さんが、荒れていた敷地内の草刈りを来る日も来る日も1人でしていました。当時、あまり面識もなかった伊藤さんに思い切った声を掛けて2人で草刈りをしていたところ、次第に協力してくれる人たちが現れました。敷地がきれいになって役に立てたという達成感・充実感もあり、地域のつながりも広がった、私たちの自治会にとって象徴的な活動です。

地域で災害の備えを

災害が起きたときに、ご近所同士が当たり前のように助け合える関係を作りながらここに住んでもらいたい、という思いが強くあります。つながりこそが災害への最大の備えになり、そのサポートをするのが、自治会の一歩の役割だと思っています。いかにご近所付き合いを活発にするかを考え、住人同士がつながるきっかけになるようなイベントなどをして、いざというときにためらいなく助け合えることを目指しています。

自治会活動への思い

私たちの自治会は、都合が悪いときは休んで無理なく活動できるようにしています。草刈りでもそうですが、困っている人を助けたい、まちをより良くしたいと思っている人は、たくさんいると感じています。ただ、少しのためらいがあるだけ

かなと。少しだけでもいいので、皆さんも地域の自治会活動に参加してほしいと思います。もしかしらたら人生観が変わるような経験をするかもしれませんよ。



自治会をつなぐ草刈り。中央が伊藤さん

自治会活動に参加してみませんか

わずかな個人の行動でも積み重なると、地域を支える大きな輪になります。自分のできる範囲で気軽に参加してみませんか。

自治会に加入することで、さまざまな割引サービスなど特典を受けることができる自治会員専用割引(JichiPass)が利用できます。



自治会活動や加入方法、JichiPassについては、市自治会連合会館をご覧ください。

市民活動団体の紹介

市内では多くの団体が、さまざまな分野で活動しています。一部を紹介します。

interview

ボランティアグループ 青い鳥 代表 前川好子さん



使わなくなった帯等をバッグや洋服などにアップサイクル(創造的再利用)の上で販売し、得た収益を福祉団体や被災地支援に寄付しています。寄付額は1,100万円を超えました。



着物をリメイクした「布ぞうり」

「人の役に立てなくなっちゃったなあ」と祖母が嘆いていたのですが、作ってくれた巾着袋はすてきなもののばかりでした。これを世に出せば祖母もそんな風に思わないのでは、という思いが活動のきっかけでした。3人で始めた活動でしたが、徐々に仲間が増えました。「それぞれの得意なことを無理のない範囲で、楽しみながら」という輪が広がっています。一緒に活動してくれる人を今も募集しています。作った物が売れて、そのお金を寄付することで、社会の役に立てれば、作った人も寄付先の人も幸せになれるかなと思います。人とのつながりが、活動の原動力になっていると思います。

団体名 特定非営利活動法人Class for Everyone

国境や世代を越えてリユースとDIY(自作)を軸に循環する教育を創ることを目的とし、国内外の小・中学校に、電気に関する講演やワークショップなどを実施しています。市との協働事業提案制度^{※1}でも、子ども向け環境教育として、木炭蓄電池のソーラーシステム製作のワークショップを準備中です。



NPO法人いごちよか 代表 藤田由美子さん



障害児者の余暇活動のために、さまざまなワークショップをけやき体育館で開催しています。団体での参加や、個人でメニューを見てなどそれぞれのスタイルで参加しています。

息子にダウン症があり福祉を勉強し、自分のやりたいことを探す中で、障害者の余暇活動を作りたいと思うようになりました。18歳を過ぎると余暇活動のメニューが少なくなるので、息子がグループで楽しめること、活動できるものを作りたいなど。臨床心理士と特別支援学校に長く勤めた人に「息子が仕事を終えた後に過ごせる場所を作りたい」と話したことが始まりです。市の補助金やサポートセンターの講座を活用しながら活動し、今では5人の理事が中心となり活動しています。息子はもちろん、自分がやっても満足できるメニューを作っています。とても楽しく、のんびりとした時間が流れていきます。ここに来て、一緒に過ごしたら楽しいと思える、「ここにいていいんだな」という場所として認識してもらえたらうれしいです。



団体名 NPO法人ぴあっと

障害の有無に関わらず、地域の人のつながりの中で自分らしく安心安全に暮らせる社会の実現を目指し、活動しています。令和5年度から市民ファンドゆめの芽^{※2}を利用し、「ぴあっとカフェ」や発達支援発表会などを実施しています。



日々の生活の中でのふとしたことがきっかけでさまざまな活動が始まり、広がっています。何かを始めたいと思ったら、市内のさまざまな市民活動や団体を紹介しているさがみはら地域ポータルサイト「さがボ」を参照してください。あなたに合った活動が見つかるかもしれません。



市民活動全般への市のサポート事業

市内で活動している皆さんが安心して活動できるように、市ではさまざまなサポートをしています。

協働事業提案制度説明会 & 相談会

7年度の提案募集に向けた説明会と希望者向けの相談会です。
☎2月①17日(月)②28日(金)③④14時~15時30分、③3月7日(金)18時~19時30分
☎①ソレイユさがみ②ユニコムプラザさがみはら③オンライン(ツールはZoom®を使用)
☎各10人(申込順)
☎開催日前日までに、二次元コードから

協働事業提案制度^{※1} 公共的な課題について、市民と市が協働して地域の課題に取り組む制度。市民活動団体から提案、協議、審査を経て事業化します。



地域活性化事業交付金

地域の課題解決や活性化に向けて、自主的に取り組む事業に対して交付するものです。交付を受ける団体を募集します。
☎各地区の活性化につながる事業を実施する5人以上の団体
☎交付期間 4月~令和8年3月
☎活動予定地区のまちづくりセンターへ事業内容などを相談の上、同所にある申請書(市にも掲載)と必要書類を同所へ
※対象地区や交付条件など詳しくは、市館をご覧ください。



市民・行政協働運営型市民ファンド ゆめの芽^{※2}

市民活動団体が、市内で実施する公益的な取り組みを支援する市民ファンドで、市民や企業から寄付を募って資金としています。コースは2つあり、助成する事業は毎年公募で選考をします。
☎市内に活動拠点がある5人以上の団体など
☎申込期間 10月~12月ごろ
※コースや要件などは、市館をご覧ください。



さがみはら市民活動サポートセンターを活用してください

市民活動を支援する拠点施設です。会議や打ち合わせの場の提供、活動に役立つ情報の発信、講座の開催などを行います。市民活動を始めたい人向けの易しい講座もあります。
所在地 中央区富士見6-6-23(けやき会館3階)
☎FAX042-755-5790



☎市民協働推進課 ☎042-769-8226



HOT Info

さがみはら

市圃は
こちらから

イベントなどの開催状況は随時ご確認を
中止や延期の場合あり。開催状況は、市圃などで
確認を

さがみはら
70
Anniversary

タイトルにロゴマークがある場合は、
「市制施行70周年記念」の冠事業

市民税非課税世帯の人へ 市物価高騰支援給付金を支給します

物価高騰による生活の負担を支援するため、給付金を支給します。

非課税世帯分 1世帯当たり3万円

次の全てに該当する世帯主

- 令和6年12月13日時点で、本市に住居登録がある
 - 6年度市民税均等割が非課税の人のみで構成される世帯
- ※市民税均等割が課税されている人の扶養親族等のみで構成される世帯は対象外
例 親(課税者)に扶養されている大学生の単身世帯など

子育て世帯に加算があります

+

加算

子ども加算分 1人当たり2万円

非課税世帯分に該当し、平成18年4月2日以降に
生まれた18歳以下の子どもがいる世帯の世帯主



▲詳しくは
こちら

対象世帯に「支給のお知らせ」か「確認書」を郵送

- ①「支給のお知らせ」が届く世帯 ※原則、手続き不要
 ①以前、市非課税世帯等支援給付金を受給していて、今回も要件に該当する世帯
 発送日 非課税世帯分(生活保護受給世帯を含む) 1月下旬
 子ども加算分 2月下旬
 - ②「確認書」が届く世帯 ※申請必須
 ①以外で要件に該当する世帯
 発送日 非課税世帯分 2月中旬、子ども加算分 3月中旬
 ②確認書を、5月16日(消印有効)までに、生活福祉課へ
- ①②以外でも
対象だと思われる場合は、申請書(市圃に2月中旬ごろ掲載)を提出してください。
※子ども加算分は、6年12月13日以降に、子どもが生まれた場合は申請が必要

市圃非課税世帯等支援給付金ナビダイヤル ☎ 0570-550-576
(IP電話からは ☎042-707-7918、障害などで電話が困難な人専用 ☎042-707-7919)

市議会定例会 3月定例会議を開催

3月定例会議の日程

日にち	内容
2月17日(月)	本会議(提案説明)
2月26日(水)	本会議(代表質問・個人質疑)
2月27日(木)	本会議(代表質問・個人質疑、委員会付託)、予算特別委員会★
3月3日(月)	総務委員会、予算特別委員会総務分科会
3月4日(火)	子ども文教委員会、予算特別委員会子ども文教分科会
3月5日(水)	市民環境経済委員会、予算特別委員会市民環境経済分科会
3月6日(木)	建設委員会、予算特別委員会建設分科会
3月7日(金)	民生委員会、予算特別委員会民生分科会
3月18日(水)・19日(木)	本会議(一般質問)
3月21日(金)	本会議(一般質問)、予算特別委員会★
3月25日(火)	本会議(委員長報告、採決)、議会運営委員会★

時9時30分から
※会議の日程、時間などは変更の場合あり。詳しくは、市議会会圃を参照
※3月定例会議のための議会運営委員会は、2月10日(月)に開催
※★本会議終了後に開催
※市議会会圃から、各会議のインターネット中継が視聴可能(予算特別委員会を除く)

議事課 ☎042-769-8278

市営住宅の入居者を募集

年2回の定期募集(5月、11月)以外に、原則、抽選なし・先着順で入居が可能な住宅を対象とした随時募集です。

次の全てに該当する人

- 申込者 ● 市内に1年以上住んでいる18歳以上
 - 世帯 ● 夫婦か親子を主体とした家族である ● 世帯の月収額が、15万8,000円(高齢者世帯などは21万4,000円)以下
 - 申込者と同居する親族の全員 ● 住宅に困っている理由がある ● 住宅を所有していない ● 市税などの滞納がない(分割納付中も滞納とみなす) ● 暴力団員でない(現在、同居している親族を含む)
- ※定員となり次第締め切り
②2月13日～7月31日に、☎で住宅課へ ☎042-769-8256

募集する住宅

	住宅名	間取り	募集戸数	入居人数	
一般世帯向け住宅(3戸)					
緑区	内郷住宅(若柳)	2DK	1	2人以上	
		3DK	1	4人以上	
中央区	田名塩田団地	3DK	1	4人以上	中止
障害者世帯向け住宅(1戸) ※1					
中央区	淵野辺本町住宅 ※2	2LDK	1	2人以上	

- ※1 車いすを常時必要とする人がいる世帯
- ※2 民間住宅の借り上げ。借り上げ期間は令和13年3月31日まで

予防接種のお知らせ

2月28日(金)まで 風しんの抗体検査・予防接種のクーポン券の利用

本市に住居登録があり、昭和37年4月2日～54年4月1日に生まれた男性
※対象者に令和6年6月にクーポン券を同封した通知を送付しています。
※風しん追加的対策事業は今年度で終了

計画的な受診を

抗体検査の結果が出るまで数日～数週間かかる場合があります。予防接種を含めて実施期間内に完了できるように、計画的に受診してください。

2月28日(金)まで延長 高齢者の新型コロナウイルスワクチン接種

本市に住居登録があり、次のいずれかに該当する人

- 65歳以上である
- 60～64歳で、心臓・腎臓・呼吸器の機能が、ヒト免疫不全ウイルス(HIV)による免疫の機能に高度の障害(身体障害者手帳1級相当)がある

費3,000円(接種時に協力医療機関で支払い)
※一部の人は免除あり

高齢者の肺炎球菌感染症定期接種 定期接種の機会は生涯で1回

本市に住居登録があり、次のいずれかに該当する人

- 65歳である
- 60歳～64歳で、心臓・腎臓・呼吸器の機能が、ヒト免疫不全ウイルス(HIV)による免疫の機能に高度の障害(身体障害者手帳1級相当)がある

※既に23価肺炎球菌ワクチンの予防接種を受けたことがある人は対象外
接種期間 66歳の誕生日の前日まで
費4,000円(接種時に協力医療機関で支払い)
※一部の人は免除あり

※接種を希望する人は、協力医療機関に申し込んでください。
※費用の免除要件や接種方法など、詳しくは、市圃をご覧ください。
お問い合わせください。



詳しくはこちら▲



市圃コールセンター ☎042-770-7777

土と触れ合い、新鮮な野菜を作ってみませんか 市民農園 4月からの利用者募集

市が設置する市民農園 (駐車場なし)

農園の種類	利用期間	管理料	水道
レクリエーション農園(●)	4月1日～令和10年1月31日	1区画20㎡=1万8,000円(2年10ヵ月分)	あり
健康づくり農園(★)		1区画30㎡=1万8,000円(2年10ヵ月分)	なし

※コミュニティ農園の募集はありません。

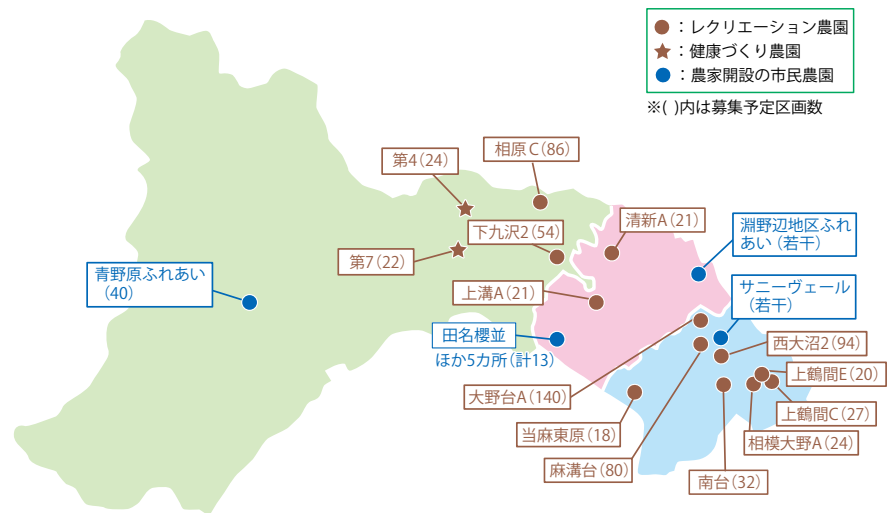
次の全てに該当する人

- 市内在住
- 2月1日現在、同一世帯の全員が市民農園を利用していない

農政課、同課津久井班、緑区・南区合同庁舎、各まちづくりセンター(津久井・相模湖・藤野・橋本・中央6地区・大野南を除く)・連絡所(津久井中央・牧野・佐野川を除く)・公民館(津久井地区・相模湖地区・藤野地区を除く)・図書館(相武台分館を除く) ※市にも掲載

2月10日(消印有効)までに、申込書を農政課へ

各農園の位置図



農家が開設する市民農園

農園名	募集区画数	問い合わせ先
淵野辺地区ふれあい(中央区淵野辺本町)	若干	農政課 ☎042-769-9232
青野原ふれあい(緑区青野原)	40区画	JA神奈川つくい本店営農経済課 ☎042-784-9905
サニーヴェール(南区西大沼)	若干	根津ハウジング ☎042-745-7701
田名樓並ほか5カ所(中央区田名・上溝・水郷田名)	計13区画	ファームファクトリーの玉利さん ☎070-6576-3736

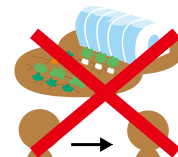
※詳しくは各問い合わせ先へ

ルールを守りましょう

利用条件と禁止行為に違反した場合、利用承認を取り消すことがあります



駐車場のない農園への自動車での来園



区画の転貸・他人名義での申し込み



農園内への雑草やごみなどの放置



市民農園の様子



育てた野菜を食べるのが楽しみだね!

農政課 ☎042-769-9232

環境に優しい設備などを導入した人へ 奨励金の申請を受け付け

第2期の申請を受け付けます。

①住宅用スマートエネルギー設備等導入奨励金(個人のみ)

令和6年10月1日～7年2月28日に対象設備等の導入を完了する人

コース	対象設備など	奨励金額(一律)	予定件数(抽選)
ZEH	①ZEH(ネット・ゼロ・エネルギー・ハウス) ※②LCCM(ライフ・サイクル・カーボン・マイナス)住宅の場合加算あり	①30万円(+②10万円)	30件(うち②は2件)
太陽光単体補助	③太陽光発電システム	8万円	200件
自家消費	④定置用リチウムイオン蓄電池 ⑤V2H(ビークル・トゥ・ホーム)	各10万円	計200件

※④と⑤は、③との連系が必須(③の新設・既設は不問)

①詳しくはこちら▶

ゼロカーボン推進課 ☎042-769-8240

②燃料電池自動車購入奨励金(水素自動車)

令和6年10月1日～7年2月28日に対象自動車の導入を完了する人

奨励金額(一律)	予定台数(抽選)
30万円	2台

②詳しくはこちら▶

※電気自動車は対象外

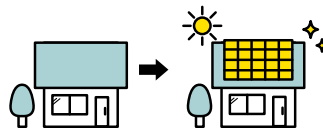
ゼロカーボン推進課(市にも掲載)

※なるべく郵送で提出してください。

※申請には市税の未納がないなどの要件あり。詳しくは、市にも掲載をご覧ください。

2月3日～28日(必着)に、申請書と必要書類を同課へ

脱炭素に取り組もう!



川尻財産区 本沢梅園を開放します

開花に合わせて本沢梅園を開放します。約1,000本の梅の木が白やピンクに染まる、壮麗な景色が楽しめます。

2月28日(金)～3月9日(日)9時30分～15時

本沢梅園(緑区川尻)

※城山発電所そばに臨時駐車場あり

300円(小学生200円)

※費用は梅園管理協力金。詳しくは、お問い合わせください。



市コールセンター ☎042-770-7777



相模原市ごみ分別アプリ 「シゲンジャーSearch」



市コールセンターからちょっとおしらせ

蛍光灯は資源の日に回収します。購入時の包装材に入れてひもで縛るか、透明か半透明の袋に入れ、割れないようにして出してください。

パスポートの形式などが変更になります

3月24日申請分から

新しい形式のパスポート(旅券)に変更

偽変造防止対策の強化のため、顔写真のページが紙製からプラスチック製に変更になります。

申請から交付までの日数を変更

現状	変更後
申請から8日目以降 (土・日曜日、祝日等を除く)	申請から11日目以降 ※県パスポートセンターで申請した場合は、申請から9日目以降

3月24日から マイナポータルからのオンライン申請の対象を拡大

初めての申請や有効期間が切れたパスポートの再申請もマイナポータルを使って、オンラインで申請できるようになります。

旅券発給などの申請書や発給手数料の変更などもあります。詳しくは、市庁をご覧ください。



▲詳しくはこちら

問相模大野パスポートセンター ☎042-702-5511

在宅医療と介護の連携ツール「わたしの連絡帳」を活用しませんか

「わたしの連絡帳」は、自宅で医療や介護サービスを利用しながら生活している人や家族が、医療・介護従事者などの支援者と情報を共有し、安心してケアを受けられることを目的とした手帳です。要支援・要介護状態で、多職種が連携した支援を受けている人など、発行を希望する人なら、誰でも利用できます。

※手帳を利用する前に、地域包括支援センターや担当ケアマネジャーに相談してください。

☒各地域包括支援センター・居宅介護支援事業所など

手帳の内容(項目名)

- 支援者の連絡先
- わたしのプロフィール
- 受診の記録
- お薬のこと
- みんなのやりとり帳 など



▲わたしの連絡帳について



※希望に応じて配布するオプション用紙(血糖値や血圧の記録、健康チェック表など)もあり

メディカルケアステーション(MCS)の活用を

MCSは、医療・介護従事者がスマートフォンやパソコンなどを通じて、情報共有が可能な非公開型SNSです。医療や介護現場の共通ツールとして、「わたしの連絡帳」と合わせて活用してください。



MCSについて

問在宅医療・介護連携支援センター ☎042-769-9250

もっとみんなに知ってほしい 難病のこと

2月最終日は世界希少・難治性疾患の日

難病とは

- 希少な難治性の疾患で、治療法が確立されていない
- 種類が多く、誰でもかかる可能性がある

難病について正しく知る

長期の療養が必要で、仕事や子育て、介護などをしながら治療をしている人もいます。

難病について
もっと知る



難病情報センター

難病のイベント
を知る



RDD JAPAN

難病患者や家族への
サポートを知る



かながわ難病
相談・支援センター

市庁

RDD(世界希少・難治性疾患の日)とは

より良い診断や治療で希少・難治性疾患患者の生活の質向上を目指して、2008年にスウェーデンで始まった活動です。

関連資料展示

難病についての資料を展示します。

時①2月3日(月)~27日(木)②2月21日(金)~3月7日(金)

会①ウェルネスさがみはら②あじさい会館



問疾病対策課 ☎042-769-8324

障害のある人などへ 駐車区画の利用証を発行しています

歩行が困難な人や移動に配慮が必要な人のための駐車区画について、区画の適正利用を進めるため、「かながわ障害者等用駐車区画利用証制度」が始まりました。

利用証は、車のルームミラーなど、車外から見やすい場所にかけて使用してください。

※該当する人が利用証を持っていない場合でも、対象区画を利用できます。

利用証は2種類

有効期限がない利用証

対象者基準に該当しなくなるまで使用できます。



☒市内在住で、身体障害のある人、知的障害のある人、精神障害のある人、難病を患っている人、介護が必要な高齢者 など

有効期限のある利用証

必要とされる期限があり、有効期限まで使用できます。



☒市内在住で、妊娠中の人、けがをしている人 など

利用できる場所

次のマークがある「障害者等用駐車区画」

- 車椅子使用者用駐車区画



- 優先駐車区画



※利用証を持っていても、満車などの理由で対象区画を利用できない場合あり

※申し込み方法や申込先など詳しくは右の二次元コードを参照してください



申込先



県庁

問地域包括ケア推進課 ☎042-769-9222

認知症を理解する・サポートする

理解する

①講演会 認知症世界の歩き方

時3月8日(土)13時30分~15時20分

会あじさい会館

講 裕介さん(『認知症世界の歩き方』著者)

②チームオレンジ交流会

認知症サポーターとして活躍する個人や団体、企業などの交流会です。

時3月18日(火)14時~16時

会けやき会館

サポートする

認知症サポーター ③養成講座④オンラインステップアップ講座

時③2月19日(火)14時~15時30分④2月26日(水)11時~12時

会③チームオレンジサポートセンター(中央区淵野辺) ※④ツールはZoom®を使用

【①~④共通】

☒市内在住か在勤・在学の人(④は認知症サポーター養成講座を受講済みの人)

定①300人②80人③15人④20人(各申込順)

申①2月3日~3月7日に、二次元コードから。②3月14日まで③2月15日まで④2月21日までに、☎かFAX、☒に住所、氏名(ふりがな)、電話番号、希望する催し名を書いて、市キャラバン・メイト連絡会事務局(Link・マネジメント内)へ ☎042-707-1603 FAX042-786-6631 ☒sagami-mate.network@link-npo.com



①の講師の著書



①申し込みはこちら

問在宅医療・介護連携支援センター ☎042-769-9250

市民税・県民税申告と所得税の確定申告 申告のしかた

申告期限
3月17日(月)

市民税・県民税申告 に関すること 市民税課 ☎042-769-8221
確定申告 に関すること 相模原税務署 ☎042-756-8211

詳しくは☎で

市民税・県民税申告



確定申告

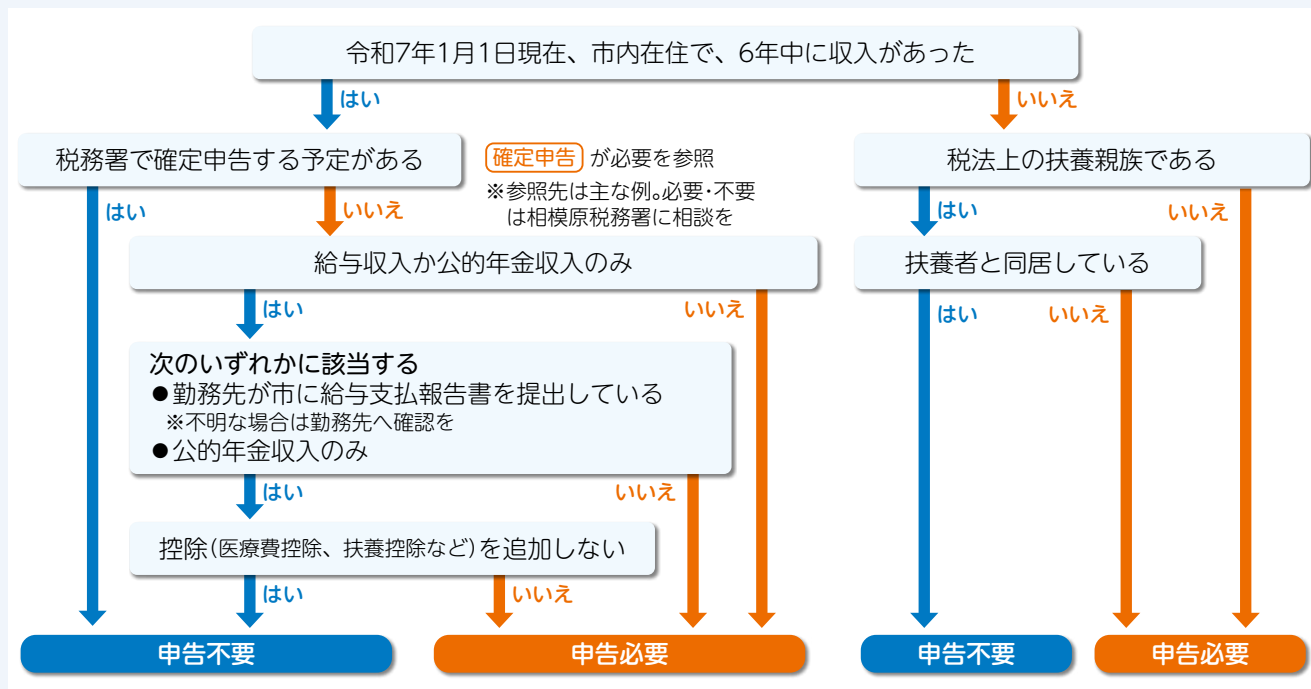


市☎

国税庁☎

1. 市民税・県民税申告 が必要かどうか確認

この表は目安。状況によって異なる場合あり



確定申告 が必要

次のいずれかに該当する人など

- 給与の収入金額が2,000万円を超える
 - 給与所得や退職所得以外の所得金額の合計額が20万円を超える
 - 給与の支払いを2カ所以上から受けている
 - 公的年金などに係る雑所得の金額が所得控除を超える
- ※公的年金などの収入金額が400万円以下で、それ以外の所得金額が20万円以下の場合、確定申告は不要。ただし、所得税の還付を受ける場合は確定申告が必要

! ふるさと納税をした人は注意

ふるさと納税ワンストップ特例制度を申請した場合で、確定申告や市民税・県民税申告をすると、**ワンストップ特例制度の適用が受けられません**。ふるさと納税した全ての金額を寄附金控除の計算に含めて申告をしてください。

2. 申告に必要なものを確認

前年の申告書の控えを用意して作成をスムーズに

A 収入と源泉徴収税額が分かる書類
(源泉徴収票など)

B 控除が分かる書類

社会保険料・生命保険料・地震保険料・寄附金・障害者・医療費などの控除に係る必要書類

会場で申告する人へ 医療費控除の明細書は、作成に時間がかかるため、**自宅で作成したものを持参**してください。

C 本人確認書類

※マイナンバーの記載が必要

マイナンバーカードなら1枚でOK

マイナンバーPRキャラクター マイナちゃん

確定申告 「マイナポータル連携」からまとめてデータを取得

- 控除証明書などのデータを自動入力
- 添付書類の管理・保管が不要
- ※利用には事前準備が必要



詳しくはこちら

3-1. 自宅から申告

! e-Tax(確定申告のみ)や郵送ならば早く申告完了!

確定申告 e-Taxで申告
確定申告書等作成コーナー(Web上)で作成▶送信



市民税・県民税申告 **確定申告** 郵送で申告 申告書を手入▶自宅で記入▶提出
※市民税・県民税はなるべく郵送で申告してください。

申告書の手入方法

	電子で(作成して印刷)	窓口で
市民税・県民税申告	作成はこちら	市民税課、緑・南市税事務所、城山・津久井・相模湖・藤野まちづくりセンター
確定申告	[e-Taxで申告](左)の二次元コードから	相模原税務署(国税庁☎にも掲載)

郵送での提出先

市民税・県民税申告 市民税課へ
〒252-5277中央区中央2-11-15

確定申告 相模原税務署へ
〒252-5211中央区富士見6-4-14

※今年から控えの收受日付印の押印はなし。申告書は、正本(提出用)のみ提出してください。

3-2. 会場で申告

! 一部の会場は入場整理券や事前予約が必要

2月14日(金)以前でも受け付け **市民税・県民税申告** ☎市民税課(予約不要)
確定申告 ☎相模原税務署 ☎還付申告の相談

会場	日にち ※土・日曜日、祝日等を除く	時間	内容	入場整理券の入手方法
要整理券 相模原税務署	2月17日(月)~3月17日(月) ※3月2日(日)は開場	8時30分~16時 (相談は9時~17時)	確定申告 相談・提出 ※原則、スマホとマイナンバーカードでの申告	入場整理券は、事前に国税庁LINE公式アカウントで入手を ※当日券の配布もあり(開8時30分~16時)。 配布状況に応じて受け付けを締め切る場合あり

市民税・県民税申告 **確定申告** 受け付け会場(確定申告相談は一部所得や控除のみ対象) 各会場への問い合わせは不可 ☎市民税課☎042-769-8221

会場	日にち ※土・日曜日、祝日等を除く	時間	内容	会場の予約方法
ユニコムプラザさがみはら	2月17日(月)~27日(木)	9時45分~16時	市民税・県民税申告 相談・提出 確定申告	インターネット ☎2月5日8時30分~希望日前日(土・日曜日、祝日等を除く)12時に、二次元コードから 電話 ☎0570-027-270 受付期間 2月5日~14日(土・日曜日、祝日等を除く) 8時30分~17時 【注意事項】 ※往復はがきでの申し込みは不可 ※事前予約は1人1枠。重複した場合は予約を取り消す場合あり ※予約枠に限りあり。予約は先着順 ※相模原税務署は予約の対象外(上記参照)
藤野総合事務所	2月17日(月)・18日(火)	10時~11時30分、13時~16時		
城山総合事務所	2月20日(木)~26日(水)	9時30分~11時30分、13時~16時		
津久井総合事務所	3月3日(月)~7日(金)	9時30分~11時30分、13時~16時		
相模湖総合事務所	3月12日(水)・13日(木)	10時~11時30分、13時~16時	※提出のみの場合は予約不要 ※確定申告相談は収入の種類が、給与、雑(年金など)、総合課税の配当、一時のみで、住宅ローン控除の追加をしない人のみ	
市役所会議室棟	2月17日(月)~3月17日(月)	9時~16時	市民税・県民税申告 相談・提出	インターネット ☎2月5日8時30分~希望日前日(土・日曜日、祝日等を除く)12時に、二次元コードから 電話 ☎0570-027-270 受付期間 2月5日~14日(土・日曜日、祝日等を除く) 8時30分~17時 【注意事項】 ※往復はがきでの申し込みは不可 ※事前予約は1人1枠。重複した場合は予約を取り消す場合あり ※予約枠に限りあり。予約は先着順 ※相模原税務署は予約の対象外(上記参照)
緑区合同庁舎5階会議室5-1			市民税・県民税申告 相談・提出 確定申告 提出(相談不可)	
休日受付 市民税課	3月2日(日) ※電話での相談・問い合わせは不可	9時~11時30分、13時~16時	市民税・県民税申告 相談・提出	

再来年度から上記会場(相模原税務署除く)では**確定申告の相談・提出は受け付けません**。 便利なe-Taxや相模原税務署を利用してください。

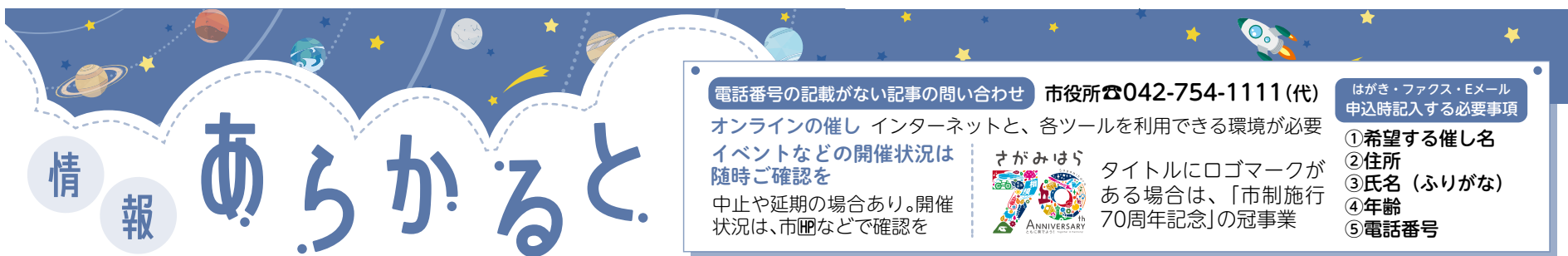
AIスタッフ総合案内サービス

AIが質問にお答えします。



市コールセンターから
ちょっとおしらせ

コンビニエンスストアのマルチコピー機では、マイナンバーカードを利用して住民票の写し、印鑑登録証明書、課税証明書、納税証明書などを取得できます。



情報

あらかると

電話番号の記載がない記事の問い合わせ 市役所 ☎042-754-1111(代)
オンラインの催し インターネットと、各ツールを利用できる環境が必要
イベントなどの開催状況は 随時ご確認を
中止や延期の場合あり。開催状況は、市☎などで確認を

はがき・ファクス・Eメール 申込時記入する必要事項
①希望する催し名
②住所
③氏名(ふりがな)
④年齢
⑤電話番号



さがみはら
ANNIVERSARY
70
タイトルにロゴマークがある場合は、「市制施行70周年記念」の冠事業

お知らせ

前納でお得に国民年金保険料の納付を

●前納すると保険料が割引に●口座振替で前納すると、クレジットカードや納付書(現金)より割引に●毎月納付でも、口座振替で当月末振替の場合は毎月60円引きに ※割引額や手続き方法などは、「国民年金保険料」で検索か問い合わせを 国相模原年金事務所 ☎042-745-8101

社会保険料(国民年金保険料)控除証明書を2月上旬に送付

確定申告に必要な証明書を送付 令和6年10月～12月に、同年で初めて国民年金保険料を納めた人 ※6年1月～9月に納めた人には10月下旬に送付済み。届かない場合や再交付希望は問い合わせを 国ねんきん加入者ダイヤル(月～金曜日(祝日等を除く)8時30分～19時、第2土曜日9時30分～16時) ☎0570-003-004、050から始まる電話の場合 ☎03-6630-2525

安心な相続手続きのため 法務局の利用を

①法定相続情報証明制度 法務局に必要な書類を提出することで、法定相続人が誰であるのかを登記官が証明する制度
②自筆証書遺言書保管制度 法務局で自筆証書遺言書を預かる制度
【①②共通】※手続きなどは、法務省を参照か問い合わせを 国横浜地方方法務局相模原支局 ☎042-753-2110(ガイダンス①②③)を選択

弁護士による無料法律相談会

2月19日(水)13時30分～16時30分(1組20分) 国おださがプラザ 国市内か座間市内に在住か在勤・在学の人 定24人(申込順) 2月5日～18日に、☎で県弁護士会相模原支部へ ☎042-751-0958

マンションの維持管理・修繕等相談会

2月15日(土)14時30分～16時40分 国ユニコムプラザさがみはら 国市内のマンションの管理組合の人など 定2組(申込順) 2月5日～10日に、☎で住宅課へ ☎042-769-9817

建築士による 自宅の無料耐震相談会

2月20日(木)③3月13日(木)13時30分～16時30分 国①市役所第1別館②南区合同庁舎 定各6組(申込順) 2月14日まで③3月7日までに、☎で建築政策課へ ☎042-769-8252

空き家の無料相談会

プロの相談員が対応 2月22日(土)10時～16時 国BOOKOFF PLUS古淵駅前店アパレル・家電館(南区古淵) 国市内に空き家を持っている人 定5組(申込順) 2月5日から、☎でブックオフおうちの無料相談会受付窓口へ ☎03-6701-4618

保育に関する就職相談

保育士等就職支援コーディネーターが就職支援や就業後の相談などに対応。予約・相談は電話やLINEを利用 国保育士の資格がある人や取得を目指す人など ※予約方法などは、保育士等人材確保推進事業を参照 国市就職支援センター ☎042-700-1618



里親制度の相談・説明会

①オンライン里親制度プチ相談会 子どもを預かるまでの流れなど里親制度の説明。事前質問への回答や質疑応答もあり 2月16日(日)18時～19時 ※ツールはZoom®を使用
②里親体験談 里親制度の説明と体験談など 3月1日(土)10時～12時 国ソレイユさがみ
【①②共通】国市内在住の人 定①10人②30人(各申込順) 2月①14日②27日までに、☎に8面上部の必要事項、①はEメールアドレス、質問を書いて、市里親養育包括支援センターへ ☎042-704-8433 ☐minami-satooya@chusinkai.jp

土地区画整理事業の施行規程・事業計画の縦覧

橋本駅南口地区について 2月上旬以降予定 ※日程や会場などは決定次第、市☎に掲載 国都市再生機構(UK) ☎090-4364-4421



サポステの相談・セミナー

①職業適性&職業興味検査とその解説セミナー(全2回) 2月17日(月)・21日(金)13時～16時30分 国橋本公民館 国仕事を探している15～39歳
②面接対策&面接実践講座(全2回) 2月①19日(水)②26日(水)13時～15時30分 国①橋本公民館②ソレイユさがみ 国仕事を探している15～49歳
③サポステ説明会&簡易相談会 若者の就労と自立をサポートする機関の説明と相談会 2月27日(木)13時30分～16時30分 国ハローワーク相模原 相模大野職業相談コーナー(南区相模大野) 国ひきこもり状態の若者や生きづらさを感じる若者とその家族・支援者
【①②③共通】国①②各5人③6組(各申込順) 2月5日～①14日②③開催日前日に、☎か☎に8面上部の必要事項を書いて、さがみはら若者サポートステーションへ ☎042-703-3861 ☐info@parasute.jp

令和7年分 生産緑地地区 追加指定の相談は3月31日まで

国市街化区域内に農地を所有している人 ※令和8年分以降は随時受け付け 国直接、都市計画課へ

相模川清流の里 宿泊利用 5月分の抽選申し込み

2月10日17時までに、同所☎から、観光政策課、各まちづくりセンター(橋本・中央6地区・大野南を除く)・出張所・公民館にある申込書を郵送で相模川清流の里へ。抽選後の空き室の申し込みは2月21日から、☎で同所へ ☎0120-988-547 5月の休館日12日(月)・13日(火)

募集

会計年度任用職員 非常勤歯科衛生士

児童への歯科健康指導 任期4月～12月 勤務月2～6日で、原則8時45分～12時15分 勤務場所市立小学校など 報酬月額5,096円から(職歴などで決定) 国歯科衛生士免許と、普通自動車運転免許がある人 国若干名(選考) ※面接あり 2月19日(必着)までに、市☎にある申込書と資格証の写しを学校保健課へ

会計年度任用職員 非常勤自動車運転手

訪問型オンライン診療の訪問車両の運転など 任期5月19日～令和8年3月31日 勤務月～土曜日(祝日等を除く)の週2日程度(シフト制)で、12時～18時30分のうち1日4時間 勤務場所津久井・相模湖・藤野地区 報酬月額5,004円から(職歴などで決定) 国普通自動車運転免許がある人 定2人(選考) ※面接あり 2月28日(必着)までに、市☎にある申込書を地域医療対策室へ

市民活動サポートセンター職員

市民活動団体の運営支援など 任期4月1日～令和8年3月31日(更新あり) 勤務原則、火～日曜日のうち週5日で、9時～21時のうち1日8時間 勤務場所さがみはら市民活動サポートセンター 給与月額22万6,000円から 国パソコンの基本操作ができる18歳以上(高校生を除く) 定1人(選考) ※同所☎を参照 2月15日までに、☎で同所へ ☎042-755-5790

イベント

考古市宝展

津久井城から出土した戦国時代の茶入・茶碗を展示 2月27日(土)まで9時～17時 国国旧石器ハテナ館 ☎042-777-6371

農畜産物共進会 津久井在来大豆の部

品評会の他、大豆や加工品のPR販売もあり 2月3日(月)10時～11時30分 国さがみはらアンテナショップsagamix(南区相模大野) ※希望者は直接会場へ 国農政課

若年性認知症のある人と家族の交流会

音楽を聴きながら、仲間づくりや気持ちを語り合う場 2月15日(土)10時～12時 国喫茶室ノスタルジー(中央区相模原) 国若年性認知症のある人やその家族など 定20人(申込順) 2月14日までに、二次元コードから 国在宅医療・介護連携支援センター



キッズ フェス KIDS FES

親子で楽しめるイベントに、市がブースを出展。SDGsに関する行動の宣言や市公式SNSをフォローしてくれた人にさがみグッズなどをプレゼントします。

2月14日(金)11時～16時
国ルミネ町田9階(町田市原町田)
※希望者は直接会場へ

カプセルトイでさがみチョコや缶バッジが当たるよ! 何が当たるかお楽しみ!

国シティプロモーション戦略課 ☎042-707-7045

宇宙に飛び出せ! 中央区こどもカレッジ

宇宙に関する体験ができるイベントです。

①星座早見表作成体験&バルーンロケット作成体験
2月3日(土)9時50分～12時45分、13時50分～16時45分
②探査ロボットプログラミング体験&JAXA職員による講義
2月15日(土)9時50分～12時45分、13時50分～16時45分

① 国博物館
② 国市内在住か在学の小学校3～6年生とその保護者
共通 定各25人(抽選)
2月16日までに、二次元コードから

国中央区役所地域振興課 ☎042-769-9801

公文書館企画展

郡役所令達書の世界 相原村文書を中心に 明治・大正期の県の出先機関から町村役場に出された文書を展示 時2月3日(月)～3月28日(金) 会 公文書館 ☎042-783-8053

土曜コンサート

歌とピアノによる音の万華鏡 出演 An die Musik 時2月15日(土)15時30分～17時 会 サン・エールさがみはら 定220人(先着順) ※希望者は直接会場へ。同所を参照 同所 ☎042-775-5665

世界のひろば

ベトナムの暮らしや文化についての話と交流 時2月16日(日)10時～11時30分 会 橋本公民館 定40人(申込順。市内在住者優先) 申2月5日～15日に、直接か ☎でさがみはら国際交流ラウンジへ ☎042-750-4150

木もれびの森体験

① 疲れた心と体を整える森林浴体験会 リラックス効果のある森林環境で免疫力を高める 時3月2日(日)9時30分～12時(雨天中止) 定15歳以上(中学生を除く) 費500円

② 探そう 木もれびの春 森を探索して春の植物を探そう 時3月8日(土)10時～12時(雨天中止) 定5歳以上(小学校3年生以下は保護者同伴)

【①②共通】会 木もれびの森 定①10人 ②15組(各申込順) 申2月5日～開催日前日に、直接か ☎、☑に8面上部の必要事項を書いてエコパークさがみはらへ ☎042-769-9248 ☒ecopark-sagamihara@mdlife.co.jp

相模湖ウオーキング

甲州街道など約7kmを歩き歴史を学ぶ。椅子での座禅体験やけんちん汁の試食もあり 時3月9日(日) 集合9時30分＝相模湖駅 解散16時＝小原宿本陣 定中学生以上 定30人(申込順) 費2,500円 申2月5日～20日(必着)に、はがきか ☒、☑に8面上部の必要事項を書いて小原宿活性化推進会議(小原集会所内)へ 〒252-0173 緑区小原702 ☒042-685-0479 ☒midori.9.obara@gmail.com 同会議会長の小林さん ☎090-6506-0342

要約筆記体験会

コース①手書き②パソコン 聞こえにくい人に文字にして伝える方法を体験 時2月27日(土)13時～15時 会 産業会館 定市内在住か在勤、在学の15歳以上(中学生を除く) 定各15人(申込順) 申2月5日～19日に、直接か ☒、☑に8面上部の必要事項、希望コース(①②)を書いて、障害者支援センター松が丘園へ ☎042-758-2121 ☒042-758-7070 ☒chiikishien@sagamihara-shafuku.or.jp

企業説明会&面接会

説明や面接のほか、キャリア相談もあり 時2月19日(土)13時30分～15時30分 会 相模原地方合同庁舎(中央区富士見) 定市内で就職したい人 ※参加企業や参加方法などは、市を参照 同市内企業採用活動支援事業運営事務局(アデコ内) ☎050-4560-1138



講演・講座

広告作成に役立つ色彩講座

カラーユニバーサルデザインを知ろう 色覚に障害のある人にも見やすい色使いを学ぶ 時2月8日(土)14時～15時 会 産業会館 定100人(申込順) 申2月6日までに、☎か ☒、☑に8面上部の必要事項を書いて福祉のまちづくり推進協議会(地域包括ケア推進課内)へ ☎042-769-9222 ☒042-759-4395 ☒houkatsu.care@city.sagamihara.kanagawa.jp

トレカ真贋セミナー

トレーディングカードの偽物の歴史や被害状況などを学ぶ 時2月16日(日)13時30分～15時30分 会 総合学習センター、オンライン(ツールはZoom®を使用) 講師 綾さん(Arsales代表取締役) 定小学生以上(小学生は保護者同伴) 定各50人(申込順) 申2月10日(市内在住か在勤・在学の人)は2月5日から～13日に、直接か ☎で生涯学習センターへ。市からも可 ☎042-756-3443

研修会 自閉症児の将来の社会参加に向けて

家庭での育て方や地域での支援について学ぶ 時2月26日(土)10時30分～12時30分 会 市民会館2階第2大会議室 定自閉症のある当事者やその家族など 定60人(先着順) ※希望者は直接会場へ 同市障害児者福祉団体連絡協議会(れんぎょう) ☎042-755-5282

さがまちカレッジ

① デッサンから学ぶ日本画(全2回) 時3月15日(土)・16日(日)10時30分～16時 会 玉川学園コミュニティセンター(町田市玉川学園)

② ローラーアートdeオリジナルTシャツをつくろう 手のひらをモチーフに版画技法でTシャツを作る 時3月18日(土)10時～12時 会 ユニコムプラザさがみはら

【①②共通】定①15歳以上(中学生を除く) 定①10人②12人(各抽選) 費①9,500円②4,000円 同各まちづくりセンター(橋本・中央6地区・大野南を除く)・公民館(沢井を除く)など 申2月16日(必着)までに、申込用紙をさがまちコンソーシアム事務局へ。同からも可 ☎042-703-8535

消費者問題教養セミナー(全3回)

商品の安全性や個人投資開始前の注意点、クレジットカードのトラブルなどについて学ぶ 時3月1日～15日の毎週土曜日10時～11時30分 会 国民生活センター相模原事務所(中央区弥栄) 定市内在住か在勤・在学の18歳以上 定15人(申込順) 申2月3日～21日に、直接か ☎で消費生活総合センターへ ☎042-775-1779

パソコン初心者講習会(全4回)

コース①週末午前②平日午後③平日午前 時①3月1日(土)・2日(日)・15日(土)・16日(日)10時～12時30分②3月4日(火)・5日(水)・18日(火)・19日(水)13時30分～16時③3月5日(水)・6日(木)・14日(金)・19日(水)10時～12時30分 会 橋本図書館 定市内図書館の貸出券を取得しているか取得資格がある18歳以上 定各16人(申込順) 申2月5日～28日に、直接か ☎で橋本図書館へ ☎042-770-6600

子育て支援講座

知りたい! やりたい! 赤ちゃん食堂 赤ちゃん食堂の様子や、意義・役割を学ぶ 時3月1日(土)10時～12時 会 ユニコムプラザさがみはら 定20人(申込順) 申2月6日～27日に、☎(月～金曜日9時45分～15時)か、☑に8面上部の必要事項、あれば所属団体名、件名に「赤ちゃん食堂セミナー」と書いて、子育て広場たんとうへ ☎070-4372-1056 ☒tant0209@docomo.ne.jp

絵本で子育てワークショップ

読み聞かせや童歌 時3月1日(土)10時30分～10時50分、11時10分～11時30分 会 相模大野図書館 定未就学児とその保護者 定各9組(申込順) 申2月5日～3月1日に、二次元コードから 同所 ☎042-749-2244

通訳実務研修会 医療編

医療通訳の心得や基礎知識 時3月8日(土)10時～12時 会 図書館(中央区) 定25人(申込順。市内在住者優先) 申2月5日～3月7日に、直接か ☎でさがみはら国際交流ラウンジへ ☎042-750-4150

「さがポ」活用講座

さがみはら地域ポータルサイト「さがポ」に掲載する団体ページの制作方法と相談会 時3月4日(火)・6日(木)13時30分～16時30分 会 さがみはら市民活動サポートセンター 定各8人(申込順) 同所、総合学習センター、各公民館(沢井を除く)など(さがポにも掲載) 申開催日前日までに、申込用紙を同ポータルサイト事務局の鮎川さんへ ☎090-4613-7931

マンション管理セミナー

管理規約の改定や管理組合の運営など、居住者が維持・管理する方法を学ぶ 時3月1日(土)13時30分～15時40分 会 ソレイユさがみ 定市内分譲マンションの居住者など 定100人(申込順) 申2月5日～24日に、☎で市コールセンターへ ☎042-770-7777

プロに学ぼう! 春のフォトクラス

ハービー・山口さんから、デジタルカメラの撮り方を学ぶ。ワークショップもあり 時3月9日(日)10時～15時 会 旧石器ハテナ館 定小・中学生とその保護者 定30人(抽選) 申2月26日までに、☎でフォトシティさがみはら実行委員会事務局(文化振興課内)へ。市からも可 ☎042-769-8202

読者のひろば

(敬称略)

催し 費用の記載がない場合は無料です。

● 講演会 渋滞学と混雑の科学 など 時2月25日(火)15時～17時20分 会 市民会館3階第1会議室 講師 西成活裕さん(東京大学教授) 定100人(申込順) 申2月12日までに、電話で相模原法人会へ ☎042-755-3027

● 教育文化講演会 「発達多様性をみんなで学ぼう」など 時2月12日(火)18時～19時30分 会 相模原教育会館(中央区富士見) 講師 星山麻木さん(明星大学教授) 定100人(先着順) 同相模原教育会館 ☎042-758-2190

仲間 会費などは個別にお問い合わせください。

● 文芸 時毎月第2・第4水曜日13時30分から 会 大野北公民館など 同竹内 ☎090-8460-2098



市が保護している猫の緊急譲渡会

市や動物愛護団体で引き取った猫の譲渡会です。 時2月8日(土)11時～15時 会 エコパークさがみはら 定18歳以上(要件あり) ※要件や費用などは市を参照 申2月6日までに、二次元コードから



▲詳しくはこちら



ペットを飼う人へ ● 飼育する数は、無理なくきちんと世話ができる数にしましょう ● 最期まで責任を持って飼いましょう

同生活衛生課 ☎042-769-8347

応募は発行日の3週間前まで 申電子申請から。郵送、☒の場合は、住所、氏名(ふりがな)、電話番号、掲載希望号、「読者のひろば」と書いて、広聴広報課へ 〒252-5277 中央区中央2-11-15 ☒042-753-7831 ※掲載は抽選。掲載の場合のみ発行日の10日前ごろに連絡 ※政治・宗教活動、営利目的のものなどは掲載不可。掲載基準など詳しくは市を参照



施設の催し

会場・問い合わせ 原則各施設
 休所日 各施設を参照
 回数 記載がないものは1回ずつの開催
 オンラインの催し インターネットと、各ツールを利用できる環境が必要

イベントなどの開催状況は随時ご確認を
 中止や延期の場合あり。開催状況は、市庁などで確認を



タイトルにロゴマークがある場合は、「市制施行70周年記念」の冠事業



申し込み時に記入する必要事項

①希望する催し名 ②住所 ③氏名(ふりがな) ④年齢 ⑤電話番号

LCA国際小学校北の丘センター

〒252-0134 緑区下九沢2071-1 ☎042-773-5570

やさしい遺言書の作り方

時2月15日(出)10時~12時 定20人(申込順) 費500円 申2月5日から、直接か☎で同所へ

あじさい会館

〒252-0236 中央区富士見6-1-20 ☎042-759-3963

トランスミュージック・バレンタインコンサート

生バンドの演奏を楽しむ参加型のコンサート 時2月14日(出)12時~13時 ※希望者は直接会場へ

みんなでいきいき!健康体操

適度に筋肉量を上げ衰えを防止するストレッチなど 時2月23日(出)13時30分~15時30分 定40人(申込順) 費300円 申2月5日から、直接か☎で同所へ

打楽器アンサンブルグループ「ハッチポッチクインテット」ファミリーコンサート
 パーカッションを中心としたコンサート。参加コーナーもあり 時3月9日(出)11時~12時30分 定350人(申込順。全席指定) 費500円(未就学児は無料) ※2月5日9時~3月8日に同所で販売するチケットが必要。同所を参照

ほねごりアリーナ

〒252-0134 緑区下九沢2368-1 ☎042-763-7711

①バランスボール②格闘エクササイズ(各全3回)③モーニングヨガ

時①②3月6日~27日の毎週木曜日(20日を除く)①9時30分~10時15分②10時45分~11時30分③3月12日(出)10時30分~11時40分 費①②各2,100円③700円

【①②③共通】対15歳以上(中学生を除く) 定各20人(抽選) 申2月15日(必着)までに、往復はがき(1人1枚)に、10面上部の必要事項を書いて同所へ

ソレイユさがみ

〒252-0143 緑区橋本6-2-1 ☎042-775-1775
 FAX042-775-1776

①男女共同参画フォトコンテスト 入賞作品展示

時2月28日(出)まで9時~21時50分

②ありのままの自分で生きる LGBTQ+を知ろう 「結婚」ってなんだろう?

時2月15日(出)10時~12時 定30人(申込順) ※未就学児(2歳以上)の保育あり(要予約) 申2月5日から、直接か☎、FAXに氏名(ふりがな(仮名やニックネームも可))、電話番号、保育希望の有無(希望者は子どもの氏名、年齢)、「ありのままの自分で生きる LGBTQ+を知ろう」と書いて同所へ。同所からも可

③座談会 この街に暮らす一人ひとりの男女共同参画を語り合う

時3月1日(出)13時30分~15時30分 定15人(申込順)

④防災計画セミナー

災害発生時に家族の安全を守るために必要な知識と情報、具体的な行動計画 時3月1日(出)10時~12時 定12人(申込順)

【③④共通】※未就学児(2歳以上)の保育あり(要予約) 申2月5日から、直接か☎、FAXに10面上部の必要事項、保育希望の有無(希望者は子どもの氏名と年齢)を書いて同所へ。同所からも可

銀河アリーナ

〒252-0229 中央区弥栄3-1-6 ☎042-776-5311(①②③④の問い合わせ用)

催し名	日にち	時間	対象・定員・費用など
①早朝スケート教室	毎週日曜日 3月2日~3月30日	7時~9時	対5歳以上 費各500円
②ジュニアスケート教室	アイスホッケー	毎週火曜日 3月4日~3月25日	対5歳~中学生 費各500円
	スピード・フィギュアスケート	毎週木曜日 3月6日~3月27日(3月20日を除く)	
③幼児スケート教室(全4回)	毎週土曜日 3月1日~22日	9時~10時30分	対4歳以上の未就学児 定25人(抽選) 費4,000円
④カーリング教室(全2回)	3月20日(出)・21日(出)	20時30分~22時30分	対中学生以上(17歳以下は保護者同伴か送迎が必要) 定25人(抽選) 費2,000円
⑤体幹トレーニングヨガ	2月12日(出)・26日(出)	19時~20時15分	対18歳以上(高校生を除く) 定各20人(申込順) 費各1,000円
⑥お顔ケア&ヨガ	2月16日(出)	10時15分~12時	対18歳以上(高校生を除く) 定20人(申込順) 費1,500円

※同所を参照。①②希望者は直接会場へ(開始30分前から受け付け)。①②③貸靴代別途500円(中学生以下300円) 申③④2月5日~15日に、同所から。⑤⑥2月5日~開催日前日に、☎で教室専用窓口へ ☎080-2447-7416

れんげの里あらいそ

〒252-0326 南区新戸2268-1 ☎046-255-1311
 FAX046-255-1361

①いきいき福祉ネイル

リーズナブルな価格で楽しめる出張ネイルサロン 時2月13日(出)・27日(出)9時20分~13時 内①カラー+カット(10本、アート1本)②甘皮ケア+カット③爪磨き+カット④カット⑤オフ(1人20分、①と②のセットは40分) 対50歳以上 定各11人(申込順) 費①②③各1,000円④各500円⑤各300円(⑤2回目以降無料)

②簡単にできる角簾作り

時2月22日(出)13時30分~16時 定5組(申込順) 費500円 ※未就学児は保護者同伴

③初心者向け体幹を鍛えるバランスボール教室(全4回)

時2月28日~3月28日の毎週金曜日(3月7日を除く)10時~11時30分 対18歳以上(高校生を除く) 定20人(申込順) 費2,500円

【①②③共通】会①③新磯ふれあいセンター②相模の大風センター 申2月5日から、直接か☎、FAXに10面上部の必要事項、①は希望日、メニュー番号を書いて同所へ

博物館

プラネタリウムリニューアル工事中

〒252-0221 中央区高根3-1-15 ☎042-750-8030

ミニ展示 旧石器時代のハンターと黒曜石

田名向原遺跡が史跡に指定されてから25周年を記念して、発見された石器を展示 時3月15日(出)まで9時30分~17時

相模原ギオンスタジアム

〒252-0335 南区下溝4169 ☎042-777-6088

①ドライフラワーリースにアレンジ②身体すっきりストレッチヨガ(全4回)

時①3月6日(出)13時~15時②3月10日~31日の毎週月曜日10時~11時 定①15人②25人(各申込順) 費①4,800円②3,500円

【①②共通】対18歳以上(高校生を除く) 申2月5日~開催日1週間前に、同所「イベント&教室」ページから

さがみ湖リフレッシュセンター

〒252-0175 緑区若柳1207-4 ☎042-685-3988

①卓球台を開放

時2月9日(出)13時~16時、2月15日(出)9時~12時 対小学生以上 定各25人(申込順) 費各100円(小学生以下、65歳以上は50円) ※小学生以下は保護者同伴

②マリンバとピアノのリフレッシュコンサート 温もりある木琴の響きを感じて 時2月16日(出)14時~15時 対小学生以上 定50人(先着順) 費500円 ※希望者は直接会場へ

③スポーツウェルネス吹矢教室

時2月24日(出)13時30分~15時 対18歳以上 定20人(申込順) 費300円

④シニアのためのスマホ相談室

時2月27日(出)9時~11時30分 対65歳以上 定5人(申込順)

【①③④共通】申2月5日~開催日前日に、直接か☎で同所へ

さがみはらグリーンプール

〒252-0242 中央区横山5-11-1 ☎042-758-3151

催し名	日にち	時間	対象・定員(申込順)・費用
はじめての水泳	①幼児	3月3日(月)	16時～17時 対水慣れ～顔つけを練習したいオムツが取れている3歳以上の未就学児 定20人 費350円
②小学生 平泳ぎを泳ごう	3月3日(月)	17時30分～18時30分	対ビート板を使わないで5m泳げる小学生 定35人 費350円
苦手克服水泳 (全3回)	③幼児	2月25日(火)～27日(木)	16時～17時 対水慣れ～けのびが苦手なオムツが取れている3歳以上の未就学児 定20人 費1,650円
		3月4日(火)～6日(木)	16時～17時 対水慣れ～けのびが苦手なオムツが取れている3歳以上の未就学児 定20人 費1,650円
		3月11日(火)～13日(木)	16時～17時 対水慣れ～けのびが苦手なオムツが取れている3歳以上の未就学児 定20人 費1,650円
	④小学生	2月25日(火)～27日(木)	17時30分～18時30分 対初心者かクロール・平泳ぎが苦手な小学生 定35人 費1,650円
	⑤小学生・クロール集中	3月4日(火)～6日(木)	17時30分～18時30分 対ビート板を使わないで5m泳げる小学生 定35人 費1,650円
⑥小学生・平泳ぎ集中	3月11日(火)～13日(木)	17時30分～18時30分 対ビート板を使わないで5m泳げる小学生 定35人 費1,650円	
⑦競技力向上飛込(全4回)	毎週火曜日 2月25日～3月18日	10時～11時30分	対18歳以上(高校生を除く) 定20人 費4,400円
⑧競泳スタート	2月27日(木)	10時30分～11時30分	対18歳以上(高校生を除く) 定20人 費1,100円
⑨バタフライ基礎(全3回)	毎週水曜日 3月5日～19日	12時～13時	対18歳以上(高校生を除く) 定20人 費3,300円
⑩泳力検定会	3月6日(木)	12時～13時	対18歳以上(高校生を除く) 定20人 費1,100円
⑪ちびっこ運動	2月22日(土)	11時～11時50分	対年少・年中 定8人 費550円
⑫フラワーアレンジメント	2月15日(土)	10時～12時	対18歳以上(高校生を除く) 定14人 費3,740円
⑬絵手紙	2月17日(月)	10時～12時	対18歳以上(高校生を除く) 定20人 費1,650円

※⑩は検定合格で日本水泳連盟に登録する場合は、別途1,000円必要 申①②③④⑤⑥同所☎から。⑦⑧⑨⑩⑪⑫⑬2月5日から(⑫は12日まで⑬は16日まで)、直接か☎で同所へ

東林ふれあいセンター

〒252-0311 南区東林間1-22-17 ☎042-745-7660

歌って楽しむ音楽の教科書

音楽の教科書に載った曲を、呼吸法や発声法を交えて歌う 時2月25日(火)10時～11時30分 対18歳以上 定30人(申込順) 費500円 申2月5日～18日に、直接か☎で同所へ

こどもの「もしも」に備える小児救命講座

子どもの心肺蘇生やAED(自動体外式除細動器)の使い方、日常に潜む危険を学ぶ 時3月8日(土)10時～11時30分 対18歳以上 定15人(申込順) 申2月5日～3月1日に、直接か☎で同所へ

エコパークさがみはら

〒252-0236 中央区富士見1-3-41 ☎042-769-9248 ㊟ecopark-sagamihara@mdlife.co.jp

①おもちゃもったいないセンター②おもちゃの病院

時2月23日(祝)10時～15時(①各回30分) 定①各回8組(申込順) ※①13時～15時は予約不要、直接会場へ。②はおもちゃを持って直接会場へ 申①直接か☎、㊟に10面上部の必要事項、希望時間を書いて同所へ

③サステナブルなカステネットづくり

森を守るための話を聞き、木の種類を学ぶ 時3月1日(土)10時～12時 対3歳以上の子どもとその保護者 定10組(申込順) 費900円 申2月5日～26日に、直接か☎、㊟に10面上部の必要事項を書いて同所へ

ユニコムプラザさがみはら

〒252-0303 南区相模大野3-3-2 ☎042-701-4370

オーサズカフェ 大学生がゼロから商品開発をするまで

学生が商品を開発するために必要なことや経験談など 時2月8日(土)14時～15時 ※希望者は直接会場へ



相模原のスポーツ選手を応援しよう!

三菱重工相模原ダイナボアーズ
(ラグビー・JAPAN RUGBY LEAGUE ONE DIVISION 1)

時2月9日(日)14時30分から

会相模原ギオンスタジアム

対戦相手 トヨタヴェルブリッツ

※試合情報は変更となる場合あり。試合日程などはチームの☎を参照

問三菱重工相模原ダイナボアーズ☎042-761-2686

市スポーツ協会からのお知らせ

〒252-0236 中央区富士見6-6-23 けやき会館内 ☎042-751-5552 FAX042-751-5545

参照先記載のないものは全て同協会☎を参照



ウォークラリー大会

ねんりんピック岐阜大会の選手選考会を兼ねる 時2月23日(祝)9時30分～12時 会上溝公民館 対市内在住の人(選考会は令和8年4月1日時点で60歳以上の人) 費500円(18歳以下100円) 申込期限2月15日(消印有効)

ペタンク講習会 ①審判(ルール)②初心者実技

時2月23日(祝)①10時～12時②13時～16時 会銀河アリーナ第2会議室 対小学生以上 定各35人(先着順) ※希望者は運動ができる服装で直接会場へ

ねんりんピック岐阜大会選手選考会(弓道)

時3月1日(土)9時15分～11時30分 会ほねごりアリーナ 対市内在住の令和8年4月1日時点で60歳以上 定20人(抽選) 申込期限2月25日(必着)

ボウリング ダブルス競技大会

時3月16日(日)9時～13時30分 会相模ファーストレーン(中央区相模原) 対市内在住か通勤・在学の人を含むチーム 定24チーム(申込順) 費1人2,900円(市内在住者は2,800円) 申3月9日までに、直接か☎で同所へ ☎042-755-1088

体操体験教室

時3月20日(祝)10時～12時40分、13時30分～16時5分 会相模原ギオンアリーナ 対年長～小学生(保護者同伴) 定各80人(申込順) 費各1,500円 申込期限2月28日 ※市体操協会☎を参照

エンジョイスキースクール+レベルアップキャンプ(2泊3日)

時3月21日(金)～23日(日) 集合19時30分＝南区合同庁舎、20時＝市役所本庁舎 会志賀高原スキー場 一の瀬エリア(長野県下高井郡山ノ内町) 対小学生以上(小学生は保護者同伴) 定40人(抽選) 費4万5,000円(小学生4万4,000円) ※リフト代が別途必要。用具レンタル希望者は、板と靴のセット4,400円(小学生3,300円)、ウェア2,200円が別途必要 申込期限2月13日(必着) ※市スキー協会☎を参照

市民ゴルフ大会

ねんりんピック岐阜大会の選手選考会を兼ねる 時3月24日(月)8時から 会相模原ゴルフクラブ(南区大野台) 対市内在住か通勤・在学の18歳以上(高校生、プロを除く。選考会は令和8年4月1日時点で60歳以上の人) 定288人(抽選) 費参加費3,000円、プレー費2万4,810円(飲食代などが別途必要) 申込期限2月20日(必着)

市民サッカー選手権大会(シニア)

時5月11日～9月28日の原則日曜日 会横山公園など 対市内在住か通勤・在学の40歳以上で構成されたチーム 申込期限2月28日(消印有効) ※日にちなどは、市スポーツ協会☎を参照

市の手続き、イベントや施設のお問い合わせに…



市コールセンター ☎042-770-7777 FAX042-770-7766

8時～21時 年中無休 ※おかけ間違いにご注意ください。



ぞっこん! 相模原 市の魅力をテレビで発信!



ロボット大集合！ in アリオ橋本 with ROBO-ONE



最先端のロボットとの触れ合い・体験ができるイベントです。

時 2月15日(土)・16日(日)11時～17時

会 アリオ橋本(緑区大山町)

※希望者は直接会場へ



4つの足で歩くロボットを動かしてみよう！



二足歩行ロボットを操作してサイコロ投げを体験！



ドローンの操作を体験！

詳しくはこちら
市庁



産業界支援・雇用対策課 ☎042-707-7154

二足歩行ロボットの格闘技大会 「ROBO-ONE」も開催！

💡 ROBO-ONEとは

二足歩行ロボットの格闘技大会です。ロボット同士がリングの上で技を出し合い、攻撃がしっかりヒットして相手を倒せば1ダウン。相手を3回ダウンすれば勝利です。



ひなまつりを楽しむ

吉野宿ふじや企画展 甲州道中 (相模湖・藤野・上野原)のおひな様展

地域に伝わるおひなさまを紹介します。

時 2月8日(土)～3月9日(日)10時～16時

会 吉野宿ふじや

※休館日は2月10日(月)のほか、右表の通り

☎博物館 ☎042-750-8030



伝統を感じるひな飾り

古民家園でおひなさまづくり

折り紙を使っておひなさまを作ります。

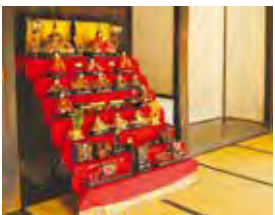
時 2月23日(祝)10時～11時

会 市古民家園

定 30人(申込順)

申 2月5日～19日に、☎で文化財保護課へ

☎042-769-8371



おひなさまの飾られた古民家内

春のおでかけスタンプラリー

各施設でひな飾りも展示

8カ所のうち、6つのスタンプを集めた人に記念品をプレゼントします。
時 2月11日(祝)～3月4日(火)

会場	期間中の開館時間・休館日など
①博物館	9時30分～17時 休館日2月12日(水)・17日(月)・25日(火)、3月3日(月)
②吉野宿ふじや	10時～16時 休館日2月12日(水)・17日(月)・25日(火)
③市古民家園	9時30分～16時30分
④旧石器ハテナ館	9時～17時(入館は16時45分まで)
⑤小原宿本陣	9時30分～16時(入館は15時30分まで)
⑥小原の郷	9時30分～16時30分
⑦相模田名民家資料館(中央区田名)	10時～16時
⑧久保田酒造(緑区根小屋)	10時～17時

※記念品は①②⑥で配布(限りあり)。詳しくは、市庁をご覧ください。

☎博物館 ☎042-750-8030

